



# ELEKTRINIS VYNO BUTELIŲ ATIDARYTUVAS

## ADE WA1700 / WA1701

### NAUDOTOJO VADOVAS

*Gerbiamas pirkėjų,*

Dėkojame, kad pasirinkote šį aukštos kokybės ADE gaminį. ADE – tai išskirtinis dizainas ir išmani technologija.

Naudodamiesi šiuo prietaisu, nesunkiai ištrauksite vyno butelių kamščius ir galėsite mėgautis skaniu vynu.

Ilgametė ADE patirtis padeda palaikyti išskirtinius techninius standartus ir garantuoja kokybę.

Linkime sėkmės!

*Jūsų ADE komanda*

### **Bendroji informacija**

**Apie šias instrukcijas**



Šios instrukcijos paaiškina, kaip saugiai naudoti ir prižiūrėti prietaisą. Laikykite instrukcijas saugioje vietoje, kad, esant reikalui, galėtumėte vėliau pasikonsultuoti. Jei perduodate prietaisą tretiesiems asmenims, kartu pridėkite ir šį naudotojo vadovą.

Nesilaikydami instrukcijų nurodymų, rizikuojate susižaloti arba apgadinti prietaisą.

### **Simbolių reikšmės**

	PAVOJINGA! Šis simbolis perspėja apie netinkamą prietaiso naudojimą, galintį sukelti rimtus sužeidimus.
	DĖMESIO! Šis simbolis perspėja apie netinkamą prietaiso naudojimą, galintį sukelti nedidelius sužeidimus.
	ATKREIPKITE DĖMESĮ! Šis simbolis perspėja apie galimą turtinę žalą.
	Šiuo simboliu pažymėta papildoma informacija ir bendri patarimai.

### **Pakuotės sudėtis**

- Elektrinis vyno butelių atidarytuvas;
- Butelio kapsulės pjaustiklis;
- Baterijos LR06 (AA), 1,5 V (4 vnt.);
- Naudojimo instrukcijos.

### **Naudojimo paskirtis**

Šis elektrinis vyno butelių atidarytuvas skirtas įprastinių vyno butelių kamščiams iš natūralių medžiagų ištraukti.

Atidarytuvas nėra pritaikytas naudoti pagal komercinę paskirtį, pvz. gastronomijoje.

### **Saugumo taisyklės**

- Vyresni nei 8 metų vaikai, sutrikusių protinių, jutiminių ir fizinių gebėjimų žmonės bei asmenys, galintys nukentėti dėl savo nepritvymo ir reikiamų žinių stokos, prietaisu naudotis gali tik prieš tai apmokyti saugiai naudotis prietaisu ir gerai suprasdami grėsmes, galinčias kilti naudojant prietaisą.
- Vaikams draudžiama žaisti su prietaisu.
- Vyresni nei 8 metų vaikai neturėtų valyti ir taisyti prietaiso, neprižiūrėti suaugusiųjų.
- Nurytos baterijos gali pradėti kelti grėsmę gyvybei. Todėl laikykite prietaisą ir jo baterijas mažiems vaikams nepasiekiamoje vietoje. Nuryjus bakterijas, kreipkitės į medikus.

### **Pavojus vaikams**

- Laikykitė vaikus toliau nuo pakuotę sudarančių elementų. Nuriję pakuotės plastiką, jie gali užspringti. Neleiskite vaikams užsimauti pakuotės maišelių ant galvos.

#### Gaisro ir/ar sprogoimo pavojus

- Netinkamai pakeitus baterijas, jos gali sprogti. Keiskite baterijas tik kitomis tos pačios rūšies baterijomis. Atkreipkite dėmesį į prietaiso techninius duomenis.
- Pakartotinai nekraukite baterijų, neišrinkite jų, nedeginkite ir neleiskite įvykti trumpajam jungimui. Priešingu atveju gali atsirasti baterijų sprogoimo ar nuotėkio pavojus, iš jų gali pradėti veržtis dujos.
- Neleiskite, kad baterijų skysčio patektų ant odos, akių ir gleivinės. Skysčiui patekus ant odos, gerai nuplaukite odą ir tuoj pat kreipkitės į gydytoją.

#### Sužeidimų pavojus

- Spiralinis kamščiatraukio galiukas yra aštrus. Būkite atsargūs, naudodami ir liesdami butelių atidarytuvą.

#### Galima materialinė žala

- Neleiskite, kad prietaisui pakenktų išoriniai smūgiai ir vibracija. Saugokite jį nuo drėgmės.
- Jei pasibaigė prietaiso baterijos arba jeigu ketinate ilgai prietaiso nenaudoti, išimkite baterijas iš prietaiso. Saugokitės galimo baterijų skysčio ištekėjimo.
- Įdėdami ir keisdami baterijas, atsižvelkite į jų poliškumą (+/-).
- Saugokite baterijas nuo ekstremalių oro sąlygų. Nelaikykite jų ant radiatorių ar tiesioginėje saulės šviesoje, nes gali padidėti baterijų skysčio ištekėjimo rizika.
- Jei reikia, prieš įdėdami baterijas, nuvalykite jas ir prietaiso kontaktines vietas.
- Nemodifikuokite prietaiso. Leiskite prietaisą taisyti tik patyrusiems įgaliotiems specialistams klientų aptarnavimo centre. Netinkamai taisant prietaisą, jis gali pradėti kelti grėsmę Jūsų sveikatai.

#### Sudedamųjų dalių apžvalga

1. Baterijų skyrelio dangtelis
2. Baterijų skyrelis
3. Perjungimo mygtukas (▲/▼)
4. Lemputė
5. Kamščiatraukio spiralė

Nepavaizduotas: butelio kapsulės pjaustiklis.



#### Baterijų įdėjimas ir keitimas

Prietaisas naudoja LR06, 1,5 V baterijas (4 vnt. – pridedamos kartu su prietaisu).

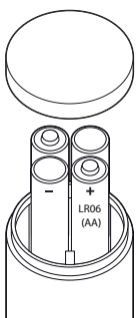
1. Pasukite baterijų skyrelio dangtelį prieš laikrodžio rodyklę, kad jį nuimtumėte.
2. Įdėkite baterijas, kaip pavaizduota paveikslėlyje. Atsižvelkite į baterijų poliškumą (+/-).
3. Uždėkite baterijų skyrelio dangtelį, atsižvelgdami į griovelius apatinėje dangtelio pusėje. Dangtelį pavyks uždėti vieninteliu būdu.

4. Pasukdami baterijų skyrelio dangtelį pagal laikrodžio rodyklę, prisukite jį prie atidarytuvo.
5. Įsitinkite, kad tinkamai įdėjote baterijas, paspausdami perjungimo mygtuką (▲/▼).
  - Kamščiatraukis turėtų sukstis į viršų arba į apačią.
  - Turėtų įsižiebtį raudona arba mėlyna lempučių švieselė.

Jei viskas vyksta taip, kaip aprašyta, prietaisas yra paruoštas naudoti.

#### ⓘ Patarimai baterijų keitimui:

- Pakeiskite baterijas, jeigu prietaisas neveikia arba jeigu nepavyksta ištraukti butelio kamščio.
- Naudokite tik baterijas, rekomenduojamas skiltyje „Techniniai parametrai“.
- Išmeskite atitarnavusias baterijas aplinkai nekenkiančiu būdu, kaip aprašyta skiltyje „Išmetimas“.



#### Naudojimas

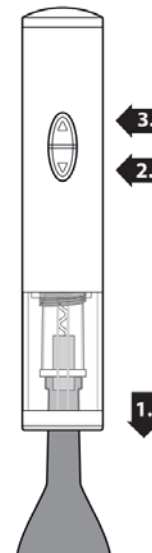
##### Butelio kapsulės pašalinimas

Nuimkite plastikinę ar folijos kapsulę, esančią aplink butelio kaklelį. Jeigu kapsulė neturi nuplėšimo juostelės, galite panaudoti kartu pridedamą kapsulės pjaustiklį.



## Kamščio traukimas

1. Uždėkite atidarytuvą ant vyno butelio kaklelio. Tvirtai laikykite butelį.
2. Paspauskite ▼ simbolį ant perjungimo mygtuko. Įsižiebs mėlyna švieselė. Atidarytuvo spirale pradės judėti žemyn.
  - Laikykite perjungimo mygtuką paspaustą. Atidarytuvo spiralei nusileidus žemyn iki pat galo, kamščiatraukio spirale ištrauks kamštį iš kaklelio. Tai turėtų užtrukti keletą sekundžių. Visą laiką tvirtai laikykite už vyno butelio.
  - Nuimkite atidarytuvą. Jeigu nepavyksta nuimti atidarytuvo, iki galo neištraukėte kamščio.
  - Trumpai paspauskite ▼ simbolį ir pamėginkite dar kartą.
3. Galiausiai paspauskite ▲ simbolį ant perjungimo mygtuko, kad atskirtumėte kamštį nuo atidarytuvo. Įsižiebs raudona indikatoriaus lemputė.



## Valymas



Saugokitės, kad nesusižeistumėte! Būkite atsargūs, liesdami kapsulės pjaustiklį, nes galite susižeisti.

- Nuvalykite atidarytuvą ir pjaustiklį sudrėkintu skudurėliu.
- Jei reikia, pašalinkite dulkes iš atidarytuvo vidaus plonu ir sausu šepetėliu.
- Galite saugoti atidarytuvą ir pjaustiklį originalioje pakuotėje.
- Jei ketinate ilgesnį laiką nenaudoti prietaiso, išimkite jo baterijas, kad išvengtumėte galimo baterijų skysčio ištekėjimo.

## Trikdžių šalinimas

Problema	Galima priežastis
Prietaisas neveikia.	Išseko baterijos arba jos yra netinkamai įstatytos.
Nepavyksta ištraukti kamščio iš butelio.	<ul style="list-style-type: none"><li>○ Baigia išsekti baterijos. Reikėtų pakeisti jas naujomis.</li><li>○ Atidarytuvas yra nepritaikytas butelio kamščiu.</li></ul>

## Techniniai parametrai

Modelis	Elektrinis vyno butelių atidarytuvas WA 1700 (sidabrinis) WA 1701 (juodas)
Baterijos	4x LR6 (AA) / 1,5 V
Nominali srovė	17 mA
Prietaiso matmenys	Ø 51 x 275 mm

## ES direktyvų atitikimas

Prietaisas pagamintas taip, kad atitiktų naujausius Europos Sąjungos standartus. Atidarytuvas atitinka šias naujausias ES direktyvų versijas:

- 2014/30/EU elektromagnetinio suderinamumo direktyvą;
- 2011/65/EU pavojingų medžiagų naudojimo elektros ir elektroninėje įrangoje direktyvą.

Prietaisą keičiant ir modifikuojant be gamintojo žinios, negalime užtikrinti, kad prietaisas ir toliau atitiks ES saugumo direktyvas.

## Garantija

Waagen-Schmitt GmbH suteikia prietaisui 3 metų garantiją, skaičiuojamą nuo pirkimo datos. Įmonė pasižada nemokamai pašalinti su medžiagų ar pagaminimo kokybe susijusius defektus, pataisydama ar pakeisdama prietaisą ir/ar jo detales. Norėdami, kad prietaisui būtų atliekamas garantinis taisymas, nuneškite prietaisą kartu su pirkimą įrodančiu dokumentu į artimiausią įgaliotą klientų aptarnavimo centrą.

## Išmetimas

### Pakuotės išmetimas



Išmeskite pakuotės elementus su tos pačios rūšies medžiagomis. Meskite kartoną kartu su popieriumi, o plėveles – kartu su pakartotinai perdirbamu plastikumu.

### Prietaiso išmetimas

Išmeskite atitarnavusį prietaisą, laikydamiesi naudojimo šalyje galiojančių atliekų tvarkymo įstatymų.



■ Nemeskite elektrinių prietaisų kartu su buitinėmis atliekomis.

Nebetinkamas naudoti prietaisas turi būti išmetamas, laikantis saugaus atliekų tvarkymo reikalavimų. Tokiu būdu vertingos prietaisą sudarančios medžiagos bus tinkamai perdirbamos, sumažinant aplinkai daromą žalą.

Nuneškite nebetinkamą naudoti prietaisą į buitinės technikos surinkimo ir perdirbimo punktą. Norėdami sužinoti daugiau, kreipkitės į vietinę atliekų tvarkymo firmą ar vietines valdžios institucijas.



■ Nemeskite perdirbamų baterijų kartu su buitinėmis atliekomis.

Išmeskite baterijas į buitinės technikos surinkimo punktuose ir prekybos taškuose esančias specialias dėžutes, kad jos būtų perdirbamos, nekenkiant aplinkai.

**UAB „Krinona“ autorizuotas techninės priežiūros (serviso) centras**

**Raudondvario pl.162, Kaunas**

**tel.: (8-37) 215104, mob.tel. 864033213, 865594090**

**Daugiau informacijos:**

**[www.krinona.lt](http://www.krinona.lt)**