



# PROFESIONALI PLAUKŲ KIRPIMO MAŠINĖLĖ GYVŪNAMS ANDIS PROFESSIONAL

## ANDIS AGCBmel NAUDOTOJO VADOVAS

Įsigyto prietaiso išvaizda gali šiek tiek skirtis nuo pavaizduotos paveikslėlyje.

Prieš pradėdami naudoti naująją ANDIS plaukų kirpimo mašinėlę, atidžiai perskaitykite visas instrukcijas. Reguliariai prižiūrint šį itin tikslaus kirpimo prietaisą, jis Jums tarnaus labai ilgai. Prietaisas yra pritaikytas naudoti pagal komercinę paskirtį.

### **Svarbios saugumo taisyklės**

Naudodamiesi elektriniais prietaisais, visuomet laikykitės žemiau pateiktų svarbiausių saugos taisyklių. Prieš pradėdami naudoti prietaisą, perskaitykite visas naudojimo instrukcijas. Prietaisas nepritaikytas naudoti vaikams.

#### **DĖMESIO! Kad nenukrėstų elektros srovė:**

1. Neliaskite prietaiso, įkritusio į vandenį. Tuoj pat ištraukite prietaiso kištuką iš rozetės. Nenaudokite prietaiso netoli vandens.
2. Nenaudokite mašinėlės vonioje arba duše.
3. Nedėkite ir nelaikykite prietaiso ten, kur jis galėtų nesunkiai įkristi į kriauklę ar vonią. Neįmeskite ir neįmerkite prietaiso į vandenį ar kitą skystį.
4. Kaskart baigę naudoti prietaisą, ištraukite prietaiso kištuką iš maitinimo lizdo. Traukite laikydami už kištuko, o ne laido.
5. Ištraukite prietaiso kištuką iš rozetės, prieš prietaisą valydami, taip pat prieš nuimdami arba prijungdami prietaiso detales.

#### **DĖMESIO! Kad nenusidegintumėte, nesukeltumėte gaisro, nenukrėstų elektra ir nesusižeistumėte:**

1. Niekada nepalikite į maitinimo lizdą įjungto prietaiso be priežiūros.
2. Sutrikusių protinių, jutiminių ir fizinių gebėjimų žmonės, vaikai (ne jaunesni nei 8 metų) bei asmenys, galintys nukentėti dėl savo neprityrimo ar reikiamų žinių stokos, prietaisu naudotis gali tik prieš tai apmokyti saugiai naudotis prietaisu arba prižiūrimi už juos atsakingų asmenų. Šie asmenys turėtų gerai suvokti naudojantis prietaisu sveikatai kylančią grėsmę.
3. Prižiūrėkite vaikus, kad jie nežaistų su prietaisu.
4. Naudokite prietaisą tik pagal šiose naudojimo instrukcijose nurodytą paskirtį ir laikydamiesi instrukcijų nurodymų. Nenaudokite kitokių nei ANDIS rekomenduojamų priedų.
5. Nenaudokite prietaiso, jei pažeistas jo laidas ar kištukas, jei jis prastai veikia, jei prietaisas buvo numestas, pažeistas arba įmestas į vandenį. Nuneškite prietaisą į ANDIS įgaliotą techninio aptarnavimo centrą, kad jo specialistai prietaisą apžiūrėtų ar pataisytų.
6. Laikykite prietaiso laidą atokiau nuo įkaitusių paviršių.
7. Nekiškite ir neleiskite, kad į prietaiso angas patektų pašalinių daiktų.
8. Nenaudokite atvirame ore. Nenaudokite ten, kur naudojami aerosoliai (purkštuvai) arba deguonis.
9. Nenaudokite prietaiso, jei pažeisti ar sugedę prietaiso ašmenys ar kirpimo galvutė, kad nepažeistumėte odos.
10. Norėdami išjungti prietaisą, nustatykite „OFF“ parinktį ir ištraukite kištuką iš rozetės.
11. **DĖMESIO:** naudodami prietaisą, nepadėkite ir nepalikite jo ten, kur jam galėtų pakenkti naminiai gyvūnai arba atmosferos sąlygos.
12. **Reguliariai** tepkite prietaiso ašmenis aliejuku. Naudojami ašmenys gali įkaisti.
13. Neleiskite, kad ant prietaiso patektų vandens.
14. Prietaisas skirtas tik gyvūnų plaukams kirpti.

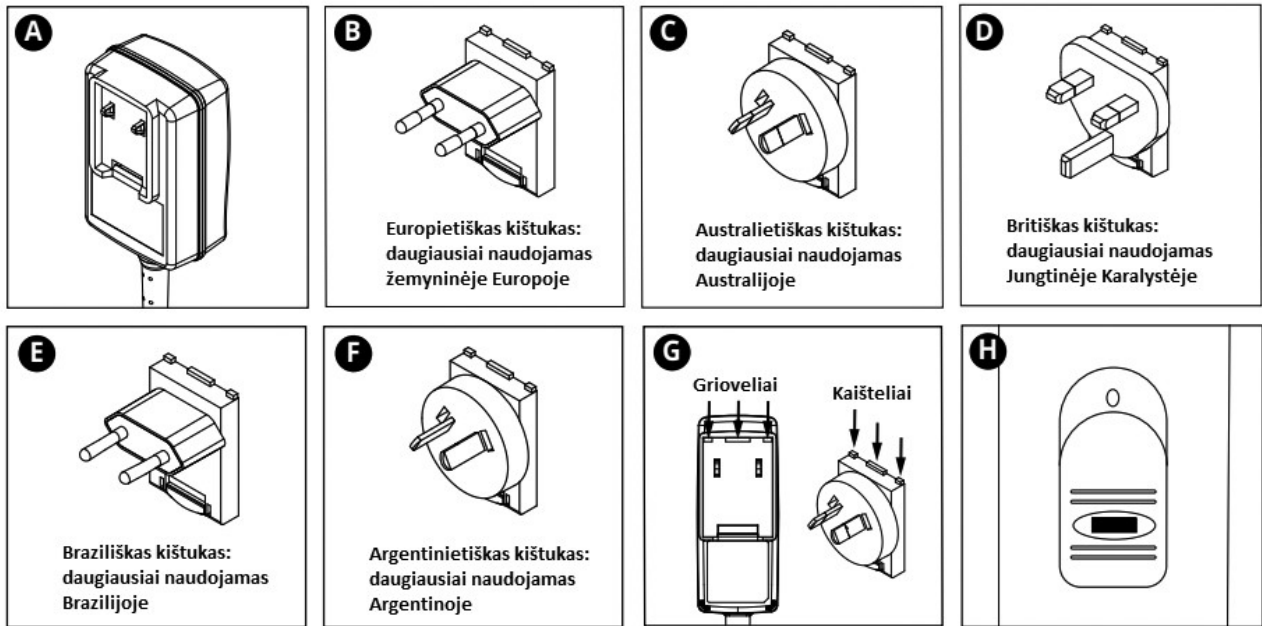
#### **IŠSAUGOKITE ŠIAS NAUDOJIMO INSTRUKCIJAS.**

### **Naudojimas**

Įstatykite prietaiso kištuką į rozetę (kintamoji srovė, 100-240 V, 50-60 Hz arba kaip nurodyta ant prietaiso).

#### **Universalus kintamosios/pastoviosios srovės adapteris**

Prietaisas turi universalų kintamosios/pastoviosios srovės adapterį (A pav.). Keičiami kištukai leis naudoti prietaisą daugumoje pasaulio šalių. Kištukų rūšis gali priklausyti nuo prietaiso modelio. Žr. B-F pav.



### Kištuko prijungimas

1. Ištraukite kintamosios/pastoviosios srovės adapterį iš sieninės rozetės.
2. Įstatykite kaištukus ant kištuko viršaus į adapterio griovelius (G pav.).
3. Pastumkite apatinę kištuko dalį link adapterio taip, kad jis užsifiksuotų.

### Kištuko nuėmimas

1. Ištraukite kintamosios/pastoviosios srovės adapterį iš rozetės.
2. Paspauskite fiksiatorių, esantį ant kištuko, taip, kad kištukas atsiskirtų nuo adapterio.

### 2 veikimo greičiai

Jūsų ANDIS mašinėlė turi 2 veikimo greičius. Greitis reguliuojamas, naudojant stumdomą greičio valdiklį prietaiso viršuje (H pav.). „0“ padėtis reiškia išjungimą, „1“ – mažą greitį, „2“ – didelį greitį.

Baigę naudoti ANDIS mašinėlę, suvyniokite laidą ir laikykite prietaisą saugioje vietoje.

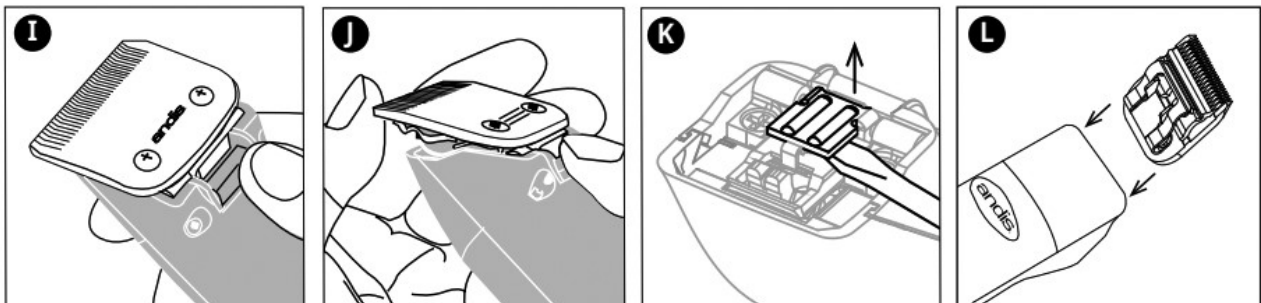
### Ašmenų nuėmimas

Norėdami atsikirti ašmenis nuo prietaiso, pirmiausia įsitikinkite, kad prietaiso variklis yra išjungtas.

- Paspauskite ašmenų nuėmimo mechanizmą, esantį po ašmenų šarnyrą (I pav.).
- Laikydami ašmenų nuėmimo mechanizmą paspausta, žemyn spustelėkite ašmenis, tada atsargiai patraukite juos į priekį (J pav.). Patraukdami nuimkite ašmenis nuo prietaiso krašto.
- Jei ašmenų šarnyras užsiblokavo, standartiniu atsuktuvu atverkite šarnyro galiuką (K pav.).
- DĖMESIO: plaukai gali pradėti kauptis angoje, esančioje priekinėje korpuso dalyje po ašmenimis. Tokiu atveju pašalinkite plaukus nedideliu šepetėliu ar senu dantų šepetuku, prieš tai atskyrę ašmenis nuo korpuso.

### Ašmenų keitimas

Norėdami pakeisti ašmenis naujais, pastumdami įstatykite ašmenų kronšteiną į mašinėlės šarnyrą (L pav.). Paspaudę prietaiso įjungimo mygtuką (ON), spustelėkite ašmenis link mašinėlės, kad jie užsifiksuotų.



### Prietaiso priežiūra

**Neleiskite prietaiso valyti ir taisyti suaugusiųjų neprižiūrimiems vaikams.**

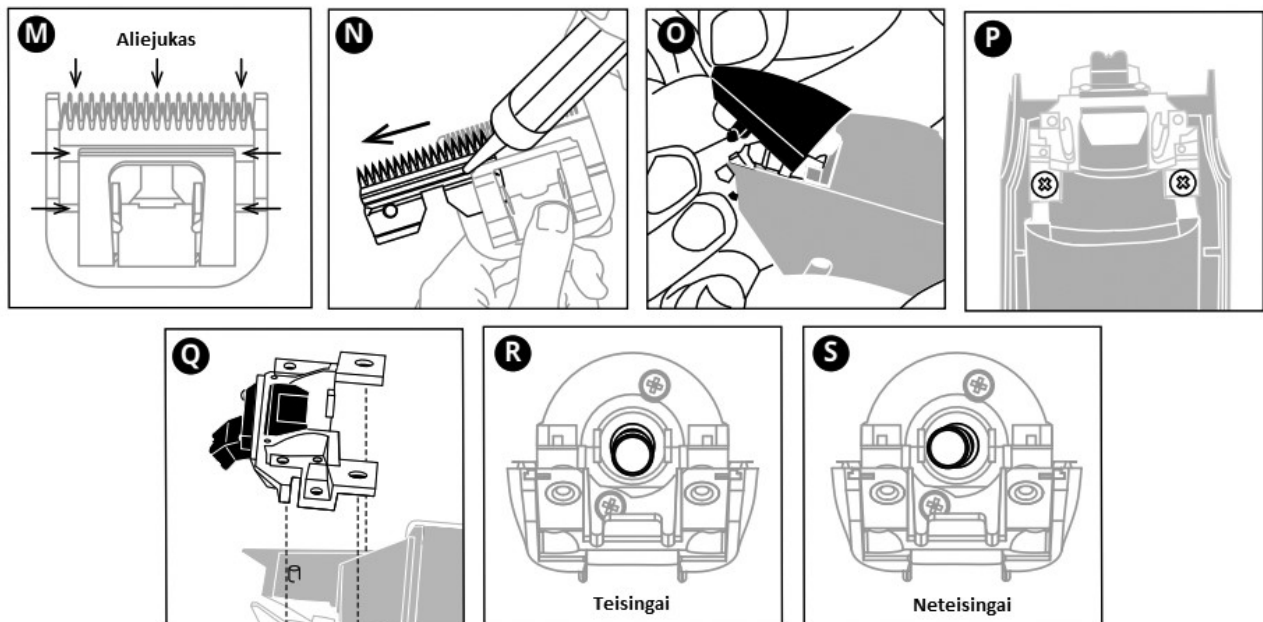
Vidinės mašinėlės detalės dar gamykloje pateptos alyva. Prižiūrėkite prietaisą tik pagal naudotojo vadove esančius nurodymus ir patys nesiimkite papildomų prietaiso tvarkymo darbų. Jei prietaisą reikia taisyti, tai atlikti leiskite kvalifikuotam ANDIS įgalioto techninio aptarnavimo centro personalui. Jei prietaiso laidas yra pažeistas, leiskite jį pakeisti nauju gamintojui, įgaliotam klientų aptarnavimo centrui ar kitam įgaliotam specialistui, kad išvengtumėte pavojaus sveikatai.

### Ašmenų temperatūra

Kadangi ANDIS mašinėlės ašmenys yra greitaeigiai, reguliariai tikrinkite, ar ašmenys, ypač trumpo kirpimo, neperkaito. Jeigu ašmenys yra labai įkaitę, įmerkite tik ašmenis į „ANDIS Blade Care Plus“ arba užtepkite ant jų „ANDIS Cool Care Plus“ ir tada ANDIS kirpimo mašinėlių aliejuko. Kadangi prietaiso ašmenys yra nuimami, galėsite juos pakeisti, kad palaikytumėte optimalią temperatūrą. Kirpėjai dažnai naudoja keletą tokio paties kirpimo ilgio ašmenų.

### ANDIS plaukų kirpimo mašinėlės ašmenų priežiūra

- Tepkite prietaiso ašmenis aliejuku kiekvieną kartą prieš naudodami, **naudodami** ir baigę naudoti mašinėlę.
- Jei ašmenys sulėtėja ar palieka pėdsakų, tai reiškia, kad reikia patepti ašmenis aliejuku.
- Užlašinkite kelis ANDIS aliejuko kirpimo mašinėlėms lašus ant kirpimo ašmenų viršaus ir šonų (M pav.). Aliejaus perteklių nuo ašmenų nuvalykite minkštu ir sausu skudurėliu.
- Purškiamų drėkinamųjų medžiagų sudėtyje esančio aliejaus nepakanka, kad ašmenys būtų tinkamai drėkinami, tačiau šios medžiagos padės atvėsinti prietaisą.
- Pakeiskite sugedusius ar aplūžusius ašmenų, kad išvengtumėte sužeidimų.
- Susikaupusius plaukus iš ašmenų pašalinkite naudodami nedidelį šepetėlį ar seną dantų šepetuką.
- Jei norite išvalyti ašmenis, siūlome įmerkti tik prietaiso ašmenis į negilų dubenėlį su ANDIS kirpimo mašinėlių aliejuku „Blade Care Plus“ (prietaisas tuo metu turėtų būti įjungtas). Turėtų pasišalinti tarp ašmenų susikaupę nukirpti plaukai ir nešvarumai.
- Baigę valyti, išjunkite plaukų kirpimo mašinėlę ir nuvalykite ašmenis sausu, švariu ir minkštu skudurėliu. Galėsite vėl naudoti prietaisą plaukų kirpimui.
- Jei, baigus valyti, ašmenys vis dar prastai kerpa, plaukai gali būti įstrigę tarp viršutinių ir apatinių ašmenų. Atskirkite ašmenis nuo mašinėlės. Pastumkite viršutinius ašmenis į vieną pusę, neatlaisvindami įtampos spyruoklės ir neištraukdami viršutinių ašmenų iš po spyruoklės (N pav. pavaizduota tinkama ašmenų padėtis).
- Nuvalykite paviršių tarp ašmenų su sausu skudurėliu, tada užlašinkite mašinėlės aliejaus ant viršutinių ir apatinių ašmenų sankirtos vietos ir į spyruoklės griovelį (N pav.).
- Patraukite viršutinius ašmenis į apatiniams priešingą pusę ir pakartokite šį procesą.
- Galiausiai pajudinkite viršutinius ašmenis taip, kad jie būtų virš apatinių.
- Laikykite ir saugokite ANDIS mašinėlę su ašmenimis, nukreiptais į apačią, kad perteklinis aliejukas nesutekėtų į prietaiso korpusą.



### Ašmenų varomosios dalies keitimas

Jeigu mašinėlės ašmenys nustoja gerai kirpę, gali būti, kad reikia pakeisti ašmenų varomąją dalį. Pirmiausia patikrinkite visus ašmenis, nes gali būti, kad tiesiog atšipo naudojami ašmenys.

1. Nuimkite ašmenis (J pav.).
2. Atskirkite varomosios dalies kamštelį (O pav.).
3. Atsukite varomosios dalies montavimo varžtus (P pav.).

4. **DĖMESIO:** prieš atskirdami varomąją dalį, atkreipkite dėmesį į jos poziciją, nes taip bus lengviau prietaisą surinkti. Išimkite varomąją ašmenų dalį (Q pav.).
5. Varomosios dalies guolis turėtų būti žemiausioje galimoje padėtyje. Priešingu atveju pajudinkite jį pirštu iki apačios (R ir S pav.).
6. Uždėkite naują varomąją dalį, išlygiuokite varžtų skylutes ir spustelėkite žemyn (Q pav.).
7. Surinkite varomąją dalį, įsukdami varžtus (P pav.).
8. Uždėkite varomosios dalies kamštelį (O pav.).
9. Uždėkite ašmenis (L pav.).

## **Taisymas**

Ilgai naudojant ANDIS plaukų kirpimo mašinėlę ir atšipus jos ašmenims, rekomenduojame nusipirkti naujus ANDIS ašmenis, kreipiantis į prekybos agentą arba ANDIS įgaliotą klientų aptarnavimo centrą.

## **Tinkamas prietaiso išmetimas**



Šis simbolis reiškia, kad Europos Sąjungos šalyse draudžiama šį prietaisą išmesti kartu su buitinėmis atliekomis. Tinkamai atsikratydami pasenusiais prietaisais, užkertate kelią neigiamam pavojingų atliekų poveikiui gamtai ir Jūsų sveikatai, be to, skatinate aplinką tausojantį resursų naudojimą.

Atsikratykite atitarnavusiu prietaisu vietiniame buitinės technikos surinkimo punkte ar perdirbimo centre, kad produktas būtų perdirbamas.

**DĖMESIO:** niekada nenaudokite prietaiso, jeigu greta iš atsukto čiaupo teka vandens srovė. Nelaikykite prietaiso po vandens srove ir nemerkitė jo į vandenį. Vanduo gali pakenkti kirpimo mašinėlei, be to, padidėja elektros šoko rizika. ANDIS **neatsako** už sužeidimus, įvykusius neatsakingai ir netinkamai naudojant prietaisą.

**UAB „Krinona“ autorizuotas techninės priežiūros (serviso) centras**

**Raudondvario pl.162, Kaunas**

**tel.: (8-37) 215104, mob.tel. 864033213, 865594090**

**Daugiau informacijos:**

[www.krinona.lt](http://www.krinona.lt)