

# PLAUKŲ KIRPIMO MAŠINĖLĖ ANDIS BTF3

## NAUDOTOJO VADOVAS



Paveikslėlyje pavaizduotas produktas gali šiek tiek skirtis nuo įsigytos prekės.

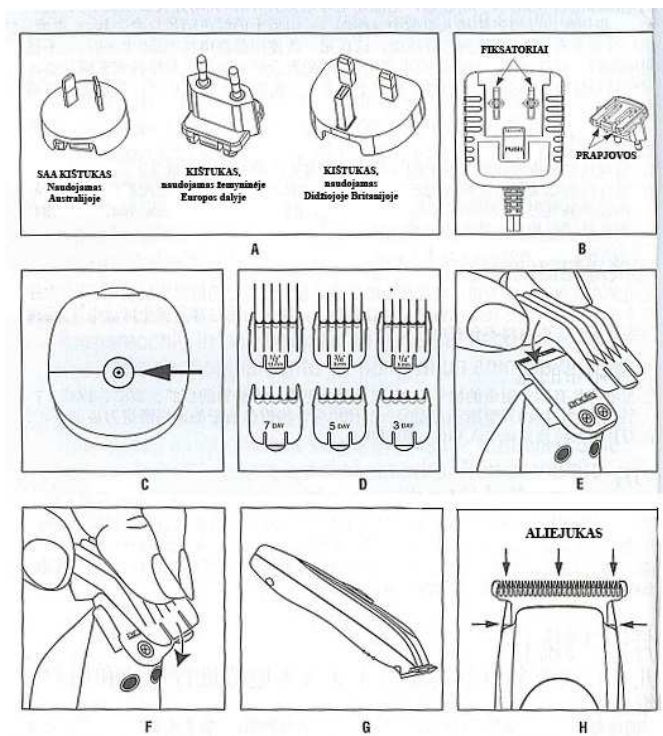
**MODELIS BTF3 (100-240 V, 50/60 Hz) - #100267**

ANDIS produktų naudojimo instrukcijas ir informaciją apie ANDIS produktus galite rasti tinklalapyje [www.andis.com](http://www.andis.com).

Prieš pradėdami naudoti prietaisą, ant peiliukų užtepkite alyvos. Jos perteklių nuvalykite sausa šluoste.

**SVARBU!** Prieš pirmą naudojimą peiliukus būtinai sutepkite alyva ir palikite dirbti laisva eiga 5-10 minučių. Kitu atveju nuo susidariusios trinties peiliukai gali pradėti kaisti ir pešti plaukus, o pats prietaisas gali sugesti.

### Iliustracijos



Sveikiname įsigijus puikios kokybės ANDIS plaukų kirpimo mašinėlę! ANDIS – tai išskirtinis dizainas ir puiki sudedamųjų dalių kokybė nuo pat 1922-ųjų.

## **Svarbios saugumo taisyklės**

Naudodamiesi elektriniais prietaisais, visuomet laikykitės svarbiausių saugos taisyklių. **Prieš naudodamiesi ANDIS plaukų kirpimo mašinėle, atidžiai perskaitykite visas instrukcijas!**

### **DĖMESIO! Kad nenukrėstų elektros srovė:**

1. Neliaskite prietaiso, kuris buvo įkritęs į vandenį. Tuoj pat ištraukite prietaiso kištuką iš rozetės.
2. Nenaudokite mašinėlės vonios kambaryje ar duše.
3. Nelaikykite ir nenaudokite prietaiso ten, kur jis galėtų įkristi ar būti nesunkiai įstumtas į kriauklę ar dušo kabiną. Nelaikykite ir neįmerkite prietaiso į vandenį ar kitą skystį.
4. Kaskart baigę naudoti prietaisą, ištraukite prietaiso kištuką iš maitinimo lizdo.
5. Ištraukite prietaiso kištuką iš rozetės prieš prietaisą valydami, prieš nuimdami prietaiso dalis ar jį išrinkdami.

### **DĖMESIO! Kad nenudegtumėte, nesukeltumėte gaisro, nenukrėstų elektra ir nesusižeistumėte:**

1. Niekada nepalikite į maitinimo lizdą įjungto prietaiso be priežiūros.
2. Sutrikusių protinių, jutiminių ir fizinių gebėjimų žmonės, vaikai (ne jaunesni nei 8 metų) bei asmenys, galintys nukentėti dėl savo nepritvymo ar reikiamų žinių stokos, prietaisu naudotis gali tik prieš tai apmokyti saugiai naudotis prietaisu arba prižiūrėti už juos atsakingų asmenų. Šie asmenys turėtų gerai suvokti naudojantis prietaisu sveikatai kylančią grėsmę.
3. Prižiūrėkite vaikus, kad jie nežaistų su prietaisu.
4. Naudokite prietaisą tik pagal šioje naudojimo instrukcijoje nurodytą paskirtį. Nenaudokite kitokių nei ANDIS rekomenduojamų kirpimo galvučių.
5. Nenaudokite šio prietaiso, jei pažeistas jo laidas ar kištukas, jei jis prastai veikia, jei buvo numestas ar pažeistas arba įmestas į vandenį. Nuneškite prietaisą į ANDIS įgaliotą techninio aptarnavimo centrą, kad specialistai prietaisą apžiūrėtų ar pataisytų.
6. Laikykite prietaiso laidą atokiau nuo įkaitusių paviršių.
7. Nekiškite ir neleiskite, kad į prietaiso angas patektų pašalinių daiktų. Į mašinėlėje įrengtą lizdą kiškite tik įkroviklio transformatoriaus kištuką.
8. Nenaudokite atvira ore. Nenaudokite ten, kur naudojami aerosoliai (purkštuvai) arba deguonis.
9. Nenaudokite prietaiso, jei pažeisti ar sugedę prietaiso ašmenys ar kirpimo galvutė, kad nepažeistumėte odos.
10. Visada pirmiausia prijunkite laidą prie prietaiso ir tik tada įkiškite jį į rozetę. Norėdami išjungti mašinėlę, valdikliu pasirinkite OFF padėtį, tada ištraukite kištuką iš rozetės.
11. **DĖMESIO:** kai naudojate prietaisą, nedėkite ir nepalikite jo ten, kur jį gali apgadinti augintiniai arba kur jis būtų veikiamas oro sąlygų kaitos.
12. Mašinėlėje esanti baterija sukurta taip, kad tarnautų ilgai ir patikimai. Tačiau ji, kaip ir visos baterijos, ilgainiui išsikrauna ir susidėvi. Nebandykite išrinkti mašinėlės ir patys pakeisti maitinimo baterijos.
13. Netinkamai išmetamos baterijos gali būti kenksmingos aplinkai. Naudokitės baterijų surinkimo ir perdirbimo konteneriais. Su atliekų tvarkymą reglamentuojančiais įstatymais susipažinti galite kreipdamiesi į vietos valdžios institucijas.
14. Išmesdami senas baterijas, apvyniokite jų galus tvirta lipniaja juoste, kad išvengtumėte trumpojo jungimo grėsmės.

**DĖMESIO: nebandykite sunaikinti ar išrinkti plaukų kirpimo mašinėlės arba išimti kurios nors iš jos sudedamųjų dalių. Taip pat niekuomet nelieskite metalinių įvadų ir gnybtų kitais metaliniais daiktais ir/ar kūno dalimis, nes galimas trumpasis jungimas.**

**Laikykite prietaisą atokiau nuo vaikų.**

**Nesilaikydami šių saugumo nurodymų, rizikuojate savo sveikata ir galite sukelti gaisrą.**

**IŠSAUGOKITE ŠIAS NAUDOJIMO INSTRUKCIJAS.**

## **Naudojimas**

Prieš pradėdami naudoti naująją ANDIS plaukų kirpimo mašinėlę, perskaitykite žemiau esančius nurodymus. Tinkamai prižiūrint šį preciziškai ir tiksliai kerpantį prietaisą, jis tarnaus Jums daugybę metų.

- Baterija nepritaikyta tam, kad ją keistų pats prietaiso naudotojas.
- Prieš prietaisą išmetant, reikėtų išimti ir atskirai pašalinti prietaiso bateriją.
- Išimant bateriją, prietaisas neturėtų būti įjungtas į maitinimo lizdą.
- Išmeskite bateriją saugiai ir pagal galiojančius aplinkos apsaugos įstatymus.

## **Universalus kintamosios/pastoviosios srovės adapteris**

Prietaisas/krovimo stovelis turi universalų kintamosios/pastoviosios srovės adapterį. Daugumoje pasaulio šalių naudojami trijų rūšių keičiami kištukai (A pav.).

#### **Norėdami išimti kištuką:**

1. Ištraukite kintamosios/pastoviosios srovės adapterį iš sieninės rozetės.
2. Žemyn spausdami ant kištuko esantį mygtuką, švelniai į viršų traukite kištuką tol, kol jis atsiskirs nuo srovės adapterio.

#### **Norėdami kištuką pakeisti kitu:**

1. Norėdami pakeisti kištuką, išlygiuokite ant kintamosios/pastoviosios srovės adapterio esančius fiksatorius bei prapjovas (angas), esančias ant kištuko (B pav.).
2. Atsargiai prijunkite kištuką prie srovės adapterio. Pastumkite kištuką, kol jis užsifiksuos.

### **Kirpimo mašinėlės įkrovimas**

Šis baterijų įkroviklis skirtas naudoti su ANDIS BTF3 ličio jonų baterijų modeliu, kurio nominali galia – 3.7V --- 2.8 Wh. Išimkite kirpimo mašinėlę ir kintamosios srovės įkroviklį iš kartoninės pakuotės. Įstatykite adapterį į 230V kintamosios srovės rozetę. Kad baterijos krautųsi, būtina, kad mašinėlės ON/OFF mygtukas būtų OFF padėtyje. Įstatykite adapterio laidą tiesiai į mašinėlę (C pav.). Ant mašinėlės užsidegs žalios spalvos lemputė.

Kirpimo mašinėlė iš anksto gamykloje neįkrauta. Prieš pirmą kartą naudodami prietaisą, kraukite mašinėlę 2 valandas, kad prietaisas galėtų veikti maksimaliu galingumu. Kai prietaiso nenaudojate, galite palikti jį sujungtą su adapteriu. Adapteris užtikrins, kad baterija liktų maksimaliai įkrauta; visą laiką degs žalia lemputė. Vis dėlto rekomenduojame adapterį išjungti, jei nenaudojate kirpimo mašinėlės septynias ar daugiau dienų.

### **Jei prietaisas neįsikrauna**

1. Įsitinkite, kad sieninė rozetė veikia tinkamai ir tiekia elektrą. Patikrinkite tai, į rozetę įjungdami prietaisą, kuris, Jūsų žiniomis, įjungtas į rozetę įprastomis sąlygomis veikia.
2. Patikrinkite, ar gerai prie kirpimo mašinėlės prijungtas adapterio laidas. Atsargiai pasukite adapterio jungtį, kad užtikrintumėte gerą elektros tiekimą. Jei prietaisas vis tiek nesikrauna, nuneškite prietaisą į ANDIS įgaliotą techninio aptarnavimo centrą, kad jo personalas apžiūrėtų, pataisytų ar pakeistų prietaisą.

### **Naudojimas įjungus į maitinimo lizdą**

Jei kirpimo mašinėlė kerpant plaukus išsikrauna, prijunkite maitinimo laidą ir galėsite tęsti darbą prietaisu, naudodami iš elektros lizdo tiekiamą energiją. Kai prietaisas veikia įjungtas į rozetę, žalia lemputė nedegs, net jei baterija iš dalies arba visiškai išsikrovusi. Naudojamas prietaisas, įjungtas į maitinimo lizdą, nesikraus.

### **Kirpimas, naudojant prijungiamas galvutes**

Kartu su prietaisu parduodami ir 6 prijungiami antgaliai: 6 mm, 9 mm, 12 mm, 7 dienų, 5 dienų ir 3 dienų ilgio barzdos kirpimo galvutės. Taigi galėsite nesunkiai pasirinkti pageidaujimą ilgį (D pav.). Norėdami prijungti galvutę, stumdami prijunkite viršutinę kirpimo šukučių dalį prie ašmenų dantukų ir spustelėkite žemyn (E ir F pav.).

### **Kirpimo galvutės nuėmimas ir darbo pabaiga**

Baigę kirpti plaukus, ON/OFF mygtuku pasirinkite OFF padėtį ir nuimkite prijungtą galvutę (jei naudojate). Atsargiai išvalykite ašmenis su pridėdamu ašmenų valymo šepetuku. Dar geresnius rezultatus gausite, jei valydami prietaisą ant ašmenų užlašinsite lašelį ANDIS aliejuko plaukų kirpimo mašinėlėms. Variklio detalių tepti alyva nereikia, taigi nemėginkite jų drėkinti. Atsargiai elkitės su ašmenimis, stenkitės jų nesutrenkti, nekirpkite purvinų, dėžių medžiagų. Nenaudokite vonioje ar duše, kad nepažeistumėte prietaiso ir jo baterijos.

### **Valymas ir priežiūra**

Neleiskite prietaiso valyti ir taisyti suaugusiųjų neprižiūrimiems vaikams.

Vidinės kirpimo mašinėlės detalės dar gamykloje pateptos alyva. Prižiūrėkite prietaisą tik pagal naudotojo vadove išdėstytus nurodymus ir patys nesiimkite papildomų prietaiso tvarkymo darbų. Jei prietaisą reikia taisyti, tai atlikti leiskite kvalifikuotam ANDIS įgalioto techninio aptarnavimo centro personalui.

### **ANDIS plaukų kirpimo mašinėlės ašmenų priežiūra**

**Paveikslėlyje pavaizduota plaukų kirpimo mašinėlė gali šiek tiek skirtis nuo Jūsų įsigyto prietaiso.**

Tepkite prietaiso ašmenis aliejuku prieš naudodami, **naudodami** ir baigę naudoti. Jei ašmenys sulėtėja ar palieka ant odos pėdsakus, tai reiškia, kad reikia patepti ašmenis. Kad aliejukas nepatektų į variklį, laikykite prietaisą padėtyje, pavaizduotoje G paveiksliuke. Užlašinkite kelis ANDIS aliejuko kirpimo mašinėlėms lašus ant kirpimo ašmenų viršaus ir šonų (H pav.). Aliejaus perteklių nuo

ašmenų nuvalykite minkštu, sausu skudurėliu. Purškiamų drėkinančių medžiagų sudėtyje esančių dalelių nepakanka, kad ašmenys būtų tinkamai drėkinami, bet šios medžiagos padės atvėsinti prietaisą. Visuomet pakeiskite sugedusius ar aplūžusius ašmenis, kad išvengtumėte sužeidimų. Susikaupusius plaukus iš ašmenų pašalinkite naudodami nedidelį šepetėlį ar seną dantų šepetuką. Jei norite išvalyti ašmenis, siūlome įmerkti **TIK** prietaiso **AŠMENIS** į negilų dubenėlį su ANDIS aliejuku kirpimo mašinėlėms (tuo metu prietaisas turėtų būti įjungtas). Turėtų pasišalinti tarp ašmenų susikaupę nukirpti plaukai ir nešvarumai. Baigę valyti, išjunkite plaukų kirpimo mašinėlę, išdžiovinkite ašmenis sausu skudurėliu ir galėsite vėl naudoti prietaisą plaukų kirpimui.

### **Ličio jonų baterijų naudojimas**

1. Kitaip nei nikelio-metalo hidrido (NiMH) ar nikelio-kadmio (NiCd) akumuliatorių, ličio jonų baterijų maksimalus įkrovimas (įkrova) bėgant laikui nemažėja. Galėsite bet kada pradėti krauti kirpimo mašinėlę iki maksimalios įkrovos ar ištraukti prietaisą iš įkroviklio dar jam nespėjus maksimaliai įsikrauti. Kaip ir dauguma įkraunamų baterijų, ličio jonų baterijos veikia geriausiai, kai yra dažnai naudojamos.
2. Jei neketinate keletą mėnesių naudoti prietaiso, dalinai jį iškraukite ir padėkite. Kad visiškai iškrautumėte prietaiso bateriją, įjunkite ir naudokite prietaisą, kol jis pats automatiškai išsijungs.
3. Nelaikykite kirpimo mašinėlės netoli ventilacijos angų, šilumos šaltinių, radiatorių ar tiesioginėje saulės šviesoje. Prietaisas geriausiai įkraunamas tada, kai temperatūra pastovi. Jei temperatūra staigiai kinta, gali būti, kad baterija įsikraus ne iki galo.
4. Ličio baterijų veikimo trukmė priklauso nuo daugelio faktorių. Dažnai naudojamos ar senesnės nei metų baterijos gali veikti prasčiau nei visiškai naujos.
5. Naujos ličio jonų baterijos, kurį laiką nenaudotos, gali įsikrauti ne iki galo. Tai normalu ir nereiškia, kad baterijos ar įkroviklis sugedo. Po keleto kirpimo mašinėlės iškrovimo ir įkrovimo ciklų, baterijos pradės įsikrauti maksimaliai.
6. Jei ketinate ilgesnį laiką nenaudoti prietaiso, ištraukite prietaiso įkroviklį ir prietaisą iš kintamosios srovės rozetės.

**DĖMESIO:** Jūs įsigytas produktas turi pakartotinai įkraunamą bateriją. Ši baterija yra perdirbama. Prašome išmesti panaudotą maitinimo elementą laikantis galiojančių aplinkos apsaugos normų. Norėdami daugiau sužinoti apie tinkamą panaudotų baterijų išmetimą, kreipkitės į vietinę atliekų tvarkymo firmą.

### **Atsarginės dalys**

Ilgą laiką naudojant ANDIS plaukų kirpimo mašinėlę ir atšipus jos ašmenims, rekomenduojame nusipirkti naujus ašmenis, kreipiantis į ANDIS produktų tiekėją ar ANDIS įgaliotą klientų aptarnavimo centrą.

### **Tinkamas produkto išmetimas**



■ Šis simbolis reiškia, kad Europos Sąjungos šalyse draudžiama šį prietaisą išmesti kartu su buitineis atliekomis. Atsikratykite atitarnavusiu prietaisu vietiniame buitinės technikos surinkimo punkte ar perdirbimo centre, kad produktas būtų perdirbamas, nedarant žalos aplinkai.

Tinkamai atsikratydami pasenusiais prietaisais, saugote aplinką ir užkertate kelią neigiamam pavojingų atliekų poveikiui gamtai ir Jūsų sveikatai, be to, skatinate aplinką tausojantį resursų naudojimą.

## **Peiliukams ir elementams garantija netaikoma**

**UAB „Krinona“ autorizuotas techninės priežiūros (serviso) centras**

**Neries krantinės 18, Kaunas**

**tel.: (8-37) 215104**

[www.krinona.lt](http://www.krinona.lt)