

# PROFESIONALI PLAUKŲ KANTAVIMO MAŠINĖLĖ - TRIMERIS ANDIS CORDLESS T-OUTLINER® LI TRIMMER ORL

## ANDIS ORL NAUDOTOJO VADOVAS



Paveikslėlyje pavaizduotas produktas gali šiek tiek skirtis nuo įsigytos prekės.

Prieš pradėdami naudotis naująja ANDIS plaukų kantavimo mašinėle, atidžiai perskaitykite visas instrukcijas. Reguliariai prižiūrint šį itin tikslaus kirpimo prietaisą, jis Jums tarnaus labai ilgai.

### **Svarbios saugumo taisyklės**

Naudodamiesi elektriniais prietaisais, visuomet laikykitės žemiau pateiktų svarbiausių saugos taisyklių. Šis prietaisas nepritaikytas naudoti vaikams.

#### **DĖMESIO! Kad nenukrėstų elektros srovė:**

1. Nelieskite prietaiso, įkritusio į vandenį. Tuoj pat ištraukite prietaiso kištuką iš rozetės. Nenaudokite prietaiso netoli vandens.
2. Nenaudokite mašinėlės vonioje arba duše.
3. Nedėkite ir nelaikykite prietaiso ten, kur jis galėtų nesunkiai įkristi į kriauklę ar dušo kabiną. Neįmeskite ir neįmerkite prietaiso į vandenį ar kitą skystį.
4. Kaskart baigę naudoti prietaisą, ištraukite prietaiso kištuką iš maitinimo lizdo. Išjunkite prietaisą, traukdami už kištuko, o ne laido.
5. Ištraukite prietaiso kištuką iš rozetės, prieš prietaisą valydami, taip pat prieš nuimdami arba prijungdami prietaiso detales.

#### **DĖMESIO! Kad nenusidegintumėte, nesukeltumėte gaisro, nenukrėstų elektra ir nesusižeistumėte:**

1. Niekada nepalikite į maitinimo lizdą įjungto prietaiso be priežiūros.
2. Sutrikusių protinių, jutiminių ir fizinių gebėjimų žmonės, vaikai (ne jaunesni nei 8 metų) bei asmenys, galintys nukentėti dėl savo neprityrimo ar reikiamų žinių stokos, prietaisu naudotis gali tik prieš tai apmokyti saugiai naudotis prietaisu arba prižiūrimi už juos atsakingų asmenų. Šie asmenys turėtų gerai suvokti naudojantis prietaisu sveikatai kylančią grėsmę.
3. Neleiskite vaikams žaisti su prietaisu.
4. Naudokite prietaisą tik pagal šiose naudojimo instrukcijose nurodytą paskirtį ir laikydamiesi instrukcijų nurodymų. Nenaudokite kitokių nei ANDIS rekomenduojamų kirpimo galvučių.
5. Nenaudokite prietaiso, jei pažeistas jo laidas ar kištukas, jei jis prastai veikia, jei prietaisas buvo numestas, pažeistas arba įmestas į vandenį. Nuneškite prietaisą į ANDIS įgaliotą techninio aptarnavimo centrą, kad jo specialistai prietaisą apžiūrėtų ar pataisytų.
6. Laikykite prietaiso laidą atokiau nuo įkaitusių paviršių.
7. Nekiškite ir neleiskite, kad į prietaiso angas patektų pašalinių daiktų. Į prietaiso lizdą junkite tik įkroviklį.
8. Nenaudokite atvirame ore. Nenaudokite ten, kur naudojami aerosoliai (purkštuvai) arba deguonis.
9. Nenaudokite prietaiso, jei pažeisti ar sugedę prietaiso ašmenys ar kirpimo galvutė, kad nepažeistumėte odos.

10. Pirmiausia prijunkite įkroviklį prie prietaiso ir tik tada įjunkite jį į maitinimo lizdą. Kad išjungtumėte prietaisą, nustatykite OFF parinktį ir ištraukite kištuką iš rozetės.
11. **DĖMESIO:** naudodami prietaisą, nepadėkite ir nepalikite jo ten, kur jam galėtų pakenkti naminiai gyvūnai arba atmosferos sąlygos.
12. Prietaiso baterijos sukurtos taip, kad jos ilgai ir sėkmingai Jums tarnautų. Tačiau jos, kaip ir visos baterijos, ilgainiui išsikrauna. Nemėginkite patys išrinkti kirpimo mašinėlės ir pakeisti baterijų.
13. Netinkamai išmetamos baterijos gali būti kenksmingos aplinkai. Stenkitės užtikrinti, kad jos būtų pakartotinai perdirbamos. Išmeskite panaudotas baterijas laikydamiesi galiojančių saugumo reikalavimų pagal vietinės valdžios institucijų nustatytą tvarką.
14. Išmesdami pasenusias baterijas, apšukite baterijų galus tvirta lipniąja juoste, kad neįvyktų trumpasis jungimas. **DĖMESIO:** nemėginkite išrinkti kirpimo mašinėlės, išimti jos dalių, nedaužykite ir neardykite prietaiso. Neleiskite, kad metaliniai baterijų galiukai liestųsi prie kitų metalinių daiktų ir/ar kūno, nes gali įvykti trumpasis jungimas. Saugokite prietaisą nuo vaikų. Nesilaikydami šių saugumo perspėjimų, galite smarkiai susižeisti arba sukelti gaisrą.
15. Naudokite šį prietaisą tik su kartu parduodamu įkrovikliu.
16. Prietaisas naudoja žemą elektros įtampą, atitinkančią pažymėtą ant prietaiso.
17. Neleiskite, kad ant prietaiso patektų vandens.

**SVARBU! Prieš pirmą naudojimą peiliukus būtinai sutepkite alyva ir palikite dirbti laisva eiga 5-10 minučių. Kitu atveju nuo susidariusios trinties peiliukai gali pradėti kaisti ir pešti plaukus, be to, prietaisas gali sugesti.**

**IŠSAUGOKITE ŠIAS NAUDOJIMO INSTRUKCIJAS.**

### **Universalus kintamosios/pastoviosios srovės adapteris**

Prietaisas ir jo įkroviklis turi universalų kintamosios/pastoviosios srovės adapterį. Keičiami kištukai leis naudoti prietaisą daugelyje pasaulio šalių (A-E pav.). Kištukai gali skirtis priklausomai nuo modelio.

#### **Kištuko išėmimas**

1. Ištraukite kintamosios/pastoviosios srovės adapterį iš sieninės rozetės.
2. Žemyn spausdami mygtuką, esantį ant kištuko, atsargiai ištraukite kištuką iš adapterio (F pav.).

#### **Kištuko prijungimas**

1. Kad prijungtumėte kištuką, išlygiuokite fiksatorius ant kintamosios/pastoviosios srovės adapterio ir skylutes, esančias ant kištuko (F pav.).
2. Atsargiai pastumdami, įstatykite kištuką į adapterį, kad jis spragtelėdamas užsifikuotų.

### **Saugus naudojimas**

- Baterija nepritaikyta tam, kad ją keistų pats prietaiso naudotojas.
- Prieš prietaisą išmetant, reikėtų išimti ir atskirai išmesti prietaiso bateriją.
- Išimant bateriją, prietaisas turėtų būti išjungtas iš maitinimo lizdo.
- Išmeskite bateriją saugiai ir laikydamiesi galiojančių aplinkos apsaugos įstatymų.

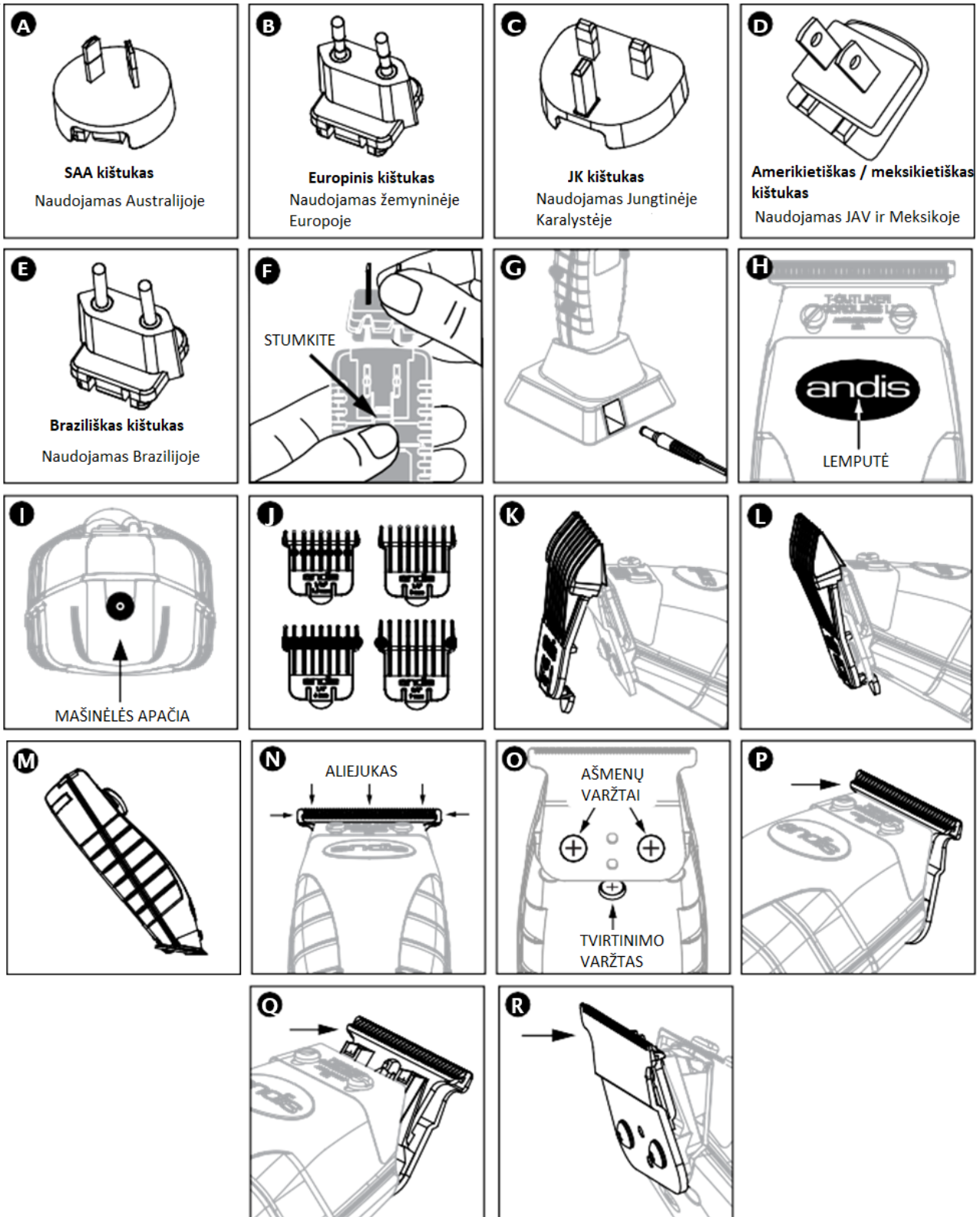
### **Mašinėlės įkrovimas, naudojant įkroviklį**

Kintamosios srovės adapteris skirtas ANDIS ORL plaukų kantavimo mašinėlės ličio jonų baterijai (4,5 V, 1,2 A).

- Išimkite mašinėlę ir kintamosios srovės adapterį iš pakuotės.
- Įstatykite kintamosios srovės adapterį į 120 V kintamosios srovės rozetę ar vadovaudamiesi Jūsų gyvenamojoje vietoje naudojamos elektros srovės parametrais.
- Įstatykite adapterį į lizdą, esantį įkroviklio nugarėlėje (G pav.).
- Įdėkite mašinėlę į įkroviklį. Kad baterija pradėtų krautis, kirpimo mašinėlės ON/OFF mygtukas turėtų būti OFF padėtyje.
- Kraunant prietaisą, mėlyna mašinėlės švieselė tai įsižiebs, tai užges. Galėsite bet kada nustoti krauti mašinėlę, nepažeisdami prietaiso ar jo baterijų. Visiškai įkrovus bateriją, mašinėlės lemputė visą laiką degs mėlynai (H pav.).

Kirpimo mašinėlė nebuvo įkrauta gamykloje. Prieš pirmą kartą naudodami prietaisą, įkraukite mašinėlę **2 valandas**, kad gautumėte geriausius rezultatus.

Kai prietaiso nenaudojate, galite palikti prietaisą sujungtą su adapteriu ar įstatytą į kroviklį. Adapteris ar įkroviklis palaikys maksimalų baterijų įkrovimą. Rekomenduojame adapterį ir įkroviklį išjungti, jei nenaudojate kirpimo mašinėlės septynias ar daugiau dienų.



### **Prietaisui neįsikraunant**

1. Įsitinkite, kad nesugedo sieninė rozetė. Patikrinkite, ar ja teka elektra, į rozetę įjungdami kitą prietaisą, kuris paprastai veikia normaliai.
2. Įsitinkite, kad prietaiso įjungimo mygtuku nustatyta OFF padėtis.
3. Įsitinkite, kad adapterio kištukas tvirtai prijungtas prie kirpimo mašinėlės ar įkroviklio. Atsargiai pajudinkite adapterio laidą, kad užtikrintumėte gerą elektros tiekimą.

4. Jeigu prietaisas vis tiek neįsiskrauna, nuneškite jį į ANDIS įgalioją techninio aptarnavimo centrą, kad jo specialistai apžiūrėtų, pataisytų ar pakeistų prietaisą.

### **Naudojimas, įjungus į rozetę**

Jeigu prietaisas išsikrauna kirpimo metu, galite įjungti prietaisą į rozetę ir tęsti darbą. Įstatykite adapterio kištuką tiesiai į mašinėlės apačią (I pav.). Prietaisui veikiant įjungtam į elektros lizdą, mėlyna lemputė degs visą laiką, net jei ir baterija nėra visiškai įkrauta. Įjungtas į rozetę ir naudojamas prietaisas krausis lėčiau nei įprastai.

### **Mašinėlės indikatorius lemputės**

Kai naudojate prietaisą, neįjungę jo į rozetę, mėlyna prietaiso indikatorius lemputės švieselė reiškia, kad prietaiso baterijos yra įkrautos. Kai lemputė užsidega raudonai (H pav.), tai reiškia, kad baterijos baigia išsikrauti ir reikėtų jas kuo greičiau įkrauti. Jei prietaisas išsikrovęs automatiškai išsijungia, įjungimo mygtuku nustatykite OFF padėtį. Arba padėkite prietaisą krauti į įkrovimo stovėlį, arba įstatykite adapterio kištuką į rozetę, kad tęstumėte darbą.

Automatinio išsijungimo funkcija tausoja ličio jonų baterijas. Tai ne gedimas. Įkrovus prietaisą arba įstačius jo kištuką į rozetę, prietaisas įprastai tęs darbą. ORL trimmeris veiks visu pajėgumu tol, kol baterija visiškai išsikraus.

**Atkreipkite dėmesį:** jei naudojamas prietaisas automatiškai išsijungia ir Jūs įjungiate jį į elektros lizdą, gali praeiti 1-2 minutės, kol prietaisas vėl pradės įprastai veikti.

<b>Mašinėlės indikatorius lemputės švieselių reikšmė</b>	
<b>Prietaisas įkroviklio stovelyje</b>	
Visiškai įsikrovęs	Pastovi mėlyna švieselė
Kraunasi	Žybsinti mėlyna švieselė
<b>Mašinėlė naudojama, neįjungus į elektros lizdą</b>	
Visiškai įsikrovusi	Pastovi mėlyna švieselė
Baigia išsikrauti	Pastovi raudona švieselė
<b>Mašinėlė naudojama, įjungus į elektros lizdą</b>	
Veikianti	Pastovi mėlyna švieselė
OFF, visiškai įkrauta	Pastovi mėlyna švieselė
OFF, iš dalies išsikrovusi	Žybsinti mėlyna švieselė

### **Kirpimo galvučių naudojimas**

**Kai kurie modeliai neturi kirpimo galvučių. Galvučių ilgis ir skaičius priklauso nuo mašinėlės modelio.**

Jūsų mašinėlės modelis turi 4 kirpimo galvutes: 1/16" (1,6 mm), 1/8" (3 mm), 1/4" (6 mm) ir 3/8" (9 mm) (I pav.). Norėdami naudoti kirpimo galvutes, prijunkite priekinę kirpimo galvutės dalį prie ašmenų dantukų (K pav.). Pastumkite kirpimo galvutę ašmenų apačios link ir įsitikinkite, kad ji spragtelėdama užsifiksavo (L pav.).

Vadovaukitės kirpimo ilgių lentelės rekomendacijomis, kad sužinotumėte, kokias galvutes naudoti reikiamam ilgiui pasiekti. Įvairūs ašmenų kampai, plaukų tekstūra ir storis gali turėti įtakos kirpimo ilgiui.

<b>PLAUKŲ KIRPIMO VADOVAS</b>		
<b>AŠMENŲ RŪŠIS</b>	<b>KIRPIMO KRYPTIS</b>	<b>APYTIKSLIS KIRPIMO ILGIS</b>
Standartiniai ANDIS ašmenys	Pagal augimo kryptį	1,6 mm
	Prieš plauką	0,8 mm
1/16" ≈ 1,6 mm galvutė	Pagal augimo kryptį	4,8 mm
	Prieš plauką	2,4 mm
1/8" ≈ 3 mm galvutė	Pagal augimo kryptį	6,4 mm
	Prieš plauką	3,2 mm
1/4" ≈ 6 mm galvutė	Pagal augimo kryptį	9,5 mm
	Prieš plauką	6,4 mm
3/8" ≈ 9 mm galvutė	Pagal augimo kryptį	12,7 mm
	Prieš plauką	9,5 mm

## **Prietaiso priežiūra**

### **Neleiskite prietaiso valyti ir taisyti suaugusiųjų neprižiūrimiems vaikams.**

Jei ketinate ilgesnį laiką nenaudoti prietaiso, laikykite jį saugioje, vėsioje, sausoje vietoje. Nevyniokite adapterio laido apie prietaisą. Nekabinkite prietaiso už adapterio laido.

Vidinės mašinėlės detalės dar gamykloje pateptos alyva. Prižiūrėkite prietaisą tik pagal naudotojo vadove esančius nurodymus ir patys nesiimkite papildomų prietaiso tvarkymo darbų. Jei prietaisą reikia taisyti, tai atlikti leiskite kvalifikuotam ANDIS įgalioto techninio aptarnavimo centro personalui.

### **ANDIS plaukų kirpimo mašinėlės ašmenų priežiūra**

- Tepkite prietaiso ašmenis aliejuku kiekvieną kartą prieš naudodami, **naudodami** ir baigę naudoti mašinėlę.
- Jei ašmenys sulėtėja ar palieka ant odos pėdsakų, tai reiškia, kad reikia patepti ašmenis aliejuku. Kad aliejukas nepatektų į variklį, laikykite prietaisą padėtyje, pavaizduotoje M paveiksluke.
- Užlašinkite kelis ANDIS aliejuko kirpimo mašinėlėms lašus ant kirpimo ašmenų viršaus ir šonų (N pav.). Aliejaus perteklių nuo ašmenų nuvalykite minkštu ir sausu skudurėliu.
- Purškiamų drėkinamųjų medžiagų sudėtyje esančio aliejaus nepakanka, kad ašmenys būtų tinkamai drėkinami, tačiau šios medžiagos padės atvėsinti prietaisą.
- Nenaudokite sugedusių ar aplūžusių ašmenų, kad išvengtumėte sužeidimų.
- Susikaupusius plaukus iš ašmenų pašalinkite naudodami nedidelį šepetėlį ar seną dantų šepetuką.
- Jei norite išvalyti ašmenis, siūlome įmerkinti prietaiso **AŠMENIS** į negilų dubenėlį su ANDIS Blade Care Plus (prietaisas tuo metu turėtų būti įjungtas). Turėtų pasišalinti tarp ašmenų susikaupę nukirpti plaukai ir nešvarumai.
- Baigę valyti, išjunkite plaukų kirpimo mašinėlę ir nuvalykite ašmenis sausu skudurėliu. Galėsite vėl naudoti prietaisą plaukų kirpimui.

## **Ašmenų nuėmimas ir keitimas**

Prietaisas turi iš anksto nustatytos įtampos ašmenų rinkinį.

- Norėdami nuimti mašinėlės ašmenis, pirmiausia išjunkite prietaisą iš maitinimo lizdo ir nuimkite jį nuo įkrovimo stovelio.
- Laikykite kirpimo mašinėlę taip, kad ašmenų dantukai žiūrėtų į viršų.
- Naudodami „Phillips“ tipo galvutės atsuktuvą, atsukite ašmenų tvirtinimo varžtą (O pav.).
- Paspauskite ašmenis ir pastumkite juos į priekį (P ir Q pav.).

Norėdami įstatyti naujus ašmenis, išlygiuokite ant mašinėlės esantį laikiklį ir apatinį ašmenų kabliuką. Įsitinkinkite, kad ašmenys spragtelėdami užsifiksavo (R pav.). Įstatykite ašmenų tvirtinimo varžtą ir atsargiai prisukite. Prieš tęsiant naudojimą, nereikės sureguliuoti ašmenų įtampos, nes ji iš anksto nustatyta gamykloje.

## **Ličio jonų baterijų naudojimas**

1. Kitaip nei nikelio-metalo hidrido (NiMH) ar nikelio-kadmio (NiCd) akumuliatorių, ličio jonų baterijų maksimali įkrova bėgant laikui nemažėja. Galėsite bet kuriuo metu padėti įkrauti mašinėlę iki maksimalios įkrovos ar pradėti naudoti prietaisą, dar jam nespėjus maksimaliai įsikrauti. Kaip ir dauguma įkraunamų baterijų, ličio jonų baterijos veikia geriausiai, kai yra reguliariai naudojamos.
2. Jei ketinate keletą mėnesių nenaudoti prietaiso, dalinai jį iškraukite ir padėkite saugoti. Kad visiškai iškrautumėte prietaiso bateriją, įjunkite ir naudokite prietaisą, kol jis pats automatiškai išsijungs. Prieš tęsiant naudojimą, dar kartą įkraukite prietaisą.
3. Nelaikykite kirpimo mašinėlės netoli ventilacijos angų, radiatorių ar ten, kur patenka tiesioginiai saulės spinduliai. Prietaisas geriausiai įkraunamas tada, kai temperatūra pastovi. Jei temperatūra staigiai kinta, gali būti, kad baterija įsikraus ne iki galo.
4. Ličio baterijų veikimo trukmė priklauso nuo daugelio veiksnių. Dažnai naudojamos ar senesnės nei 1 metų baterijos gali veikti prasčiau nei visiškai naujos.
5. Kurį laiką nenaudotos naujos ličio jonų baterijos gali įsikrauti ne iki galo. Tai visiškai normalu ir nereiškia, kad baterijos ar įkroviklis sugedo. Po keleto kirpimo mašinėlės iškrovimo ir įkrovimo ciklų, baterijos pradės įsikrauti 100%.
6. Jei ketinate ilgesnį laiką nenaudoti prietaiso, ištraukite prietaiso įkroviklį ar prietaisą iš kintamosios srovės rozetės.

## **Tinkamas produkto išmetimas**



Šis simbolis reiškia, kad Europos Sąjungos šalyse draudžiama šį prietaisą išmesti kartu su buitėmis atliekomis. Atsikratykite atitarnavusiu prietaisu vietiniame buitinės technikos surinkimo punkte ar perdirbimo centre, kad produktas būtų perdirbamas. Tinkamai atsikratydami pasenusiais prietaisais, užkertate kelią neigiamam pavojingų atliekų poveikiui gamtai ir Jūsų sveikatai, be to, skatinate aplinką tausojantį resursų naudojimą.

## **Prietaiso ir jo ašmenų taisymas techninio aptarnavimo centre**

Ilgą laiką naudojant ANDIS plaukų kirpimo mašinėlę ir atšipus jos ašmenims, rekomenduojame nusipirkti naujus ANDIS ašmenis, kreipiantis į prekybos agentą arba ANDIS įgaliotą klientų aptarnavimo centrą. Kai kuriuos ašmenis galima pagalasti – kreipkitės į ANDIS įgaliotą klientų aptarnavimo centrą, jei norite pagalasti prietaiso ašmenis arba prietaisą taisyti.

**DĖMESIO:** niekada nenaudokite prietaiso, jeigu greta iš atsukto čiaupo teka vandens srovė. Nelaikykite prietaiso po vandens srove ir nemerkitė jo į vandenį. Vanduo gali pakenkti kirpimo mašinėlei, dėl ant mašinėlės patekusio vandens gali nukristi elektra. ANDIS firma **neatsako** už sužeidimus, įvykusius neatsakingai ir netinkamai naudojant prietaisą.

UAB „Krinona“ autorizuotas techninės priežiūros (serviso) centras  
Raudondvario pl.162, Kaunas  
tel.: (8-37) 215104, mob.tel. 864033213, 865594090  
Daugiau informacijos:  
[www.krinona.lt](http://www.krinona.lt)