

PLAUKŲ KIRPIMO MAŠINĖLĖ ANDIS RACR Nr. 60252

NAUDOTOJO VADOVAS

Paveikslėlyje pavaizduotas produktas gali šiek tiek skirtis nuo įsigytos prekės.
Priklausomai nuo modelio, komplektacija gali skirtis.

SVARBU! Prieš pirmą naudojimą peiliukus būtinai sutepkite alyva ir palikite dirbti laisva eiga 5-10 minučių. Kitu atveju nuo susidariusios trinties peiliukai gali pradėti kaisti ir pešti plaukus, be to, prietaisas gali sugesti.



Svarbios saugumo taisyklės

Naudodamiesi elektriniais prietaisais, visuomet laikykitės svarbiausių saugos taisyklių. **Prieš naudodamiesi ANDIS plaukų kirpimo mašinėle, atidžiai perskaitykite visas instrukcijas!** Neleiskite vaikams žaisti su prietaisu.

DĖMESIO! Kad nenukrėstų elektros srovė:

1. Nelieskite prietaiso, kuris buvo įkritęs į vandenį. Tuoj pat ištraukite prietaiso kištuką iš rozetės. Nenaudokite prietaiso netoli vandens.
2. Nenaudokite mašinėlos vonios kambaryje ar duše.
3. Nelaikykite ir nenaudokite prietaiso ten, kur jis galėtų nesunkiai įkristi į kriauklę ar dušo kabiną. Nelaikykite ir neįmerkite prietaiso į vandenį ar kitą skystį.
4. Kaskart baigę naudoti prietaisą, ištraukite prietaiso kištuką iš maitinimo lizdo, išskyrus atvejus, kai jį įkraunate.
5. Ištraukite prietaiso kištuką iš rozetės prieš prietaisą valydami, prieš nuimdami prietaiso dalis ar jį išrinddami.

DĖMESIO! Kad nenusidegintumėte, nesukeltumėte gaisro, nenukrėstų elektra ir nesusižeistumėte:

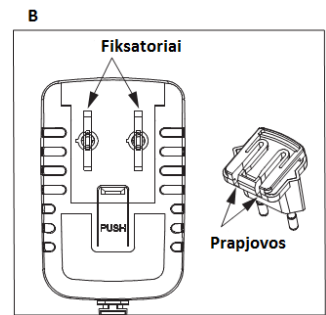
1. Niekada nepalikite į maitinimo lizdą įjungto prietaiso be priežiūros.
2. Sutrikusių protinių, jutiminių ir fizinių gebėjimų žmonės, vaikai (ne jaunesni nei 8 metų) bei asmenys, galintys nukentėti dėl savo nepritejimo ar reikiamų žinių stokos, prietaisu naudotis gali tik prieš tai apmokyti saugiai naudotis prietaisu arba prižiūrėti už juos atsakingų asmenų. Šie asmenys turėtų gerai suvokti naudojantis prietaisu sveikatai kylančią grėsmę.
3. Prižiūrėkite vaikus, kad jie nežaistų su prietaisu.
4. Naudokite prietaisą tik pagal šioje naudojimo instrukcijoje nurodytą paskirtį. Nenaudokite kitokių nei ANDIS rekomenduojamų kirpimo galvučių.
5. Nenaudokite šio prietaiso, jei pažeistas jo laidas ar kištukas, jei jis prastai veikia, jei buvo numestas ar pažeistas arba įmestas į vandenį. Nuneškite prietaisą į ANDIS įgaliotą techninio aptarnavimo centrą, kad specialistai prietaisą apžiūrėtų ar pataisytų.
6. Laikykite prietaiso laidą atokiau nuo įkaitusių paviršių.
7. Nekiškite ir neleiskite, kad į prietaiso angas patektų pašalinių daiktų. Prie prietaiso junkite tik įkroviklį.
8. Nenaudokite atvirame ore. Nenaudokite ten, kur naudojami aerozoliai (purkštuvai) arba deguonis.
9. Nenaudokite prietaiso, jei pažeisti ar sugedę prietaiso ašmenys ar kirpimo galvutė, kad nepažeistumėte odos.
10. Pirmiausia prijunkite įkroviklį prie prietaiso ir tik tada įjunkite į maitinimo lizdą. Kad išjungtumėte prietaisą, nustatykite OFF parinktį ir ištraukite kištuką iš rozetės.
11. Junkite įkroviklį tiesiai į rozetę. Nenaudokite ilginamojo laido.
12. **DĖMESIO:** naudodami prietaisą, nepadėkite ir nepalikite jo ten, kur jam galėtų pakenkti namuose esantys augintiniai arba atmosferos sąlygos.
13. **Reguliariai tepkite ašmenis aliejuku.** Veikiančio prietaiso ašmenys gali labai įkaisti.
14. Naudodami kitokį nei ANDIS įkroviklį, rizikuojate sukelti gaisrą, susižeisti ar sužeisti kitus, gali nukrėsti elektros srovė.
15. Nebandykite išrinkti įkroviklio. Neteisingai surinkę įkroviklį, galite sukelti gaisrą arba gali nukrėsti elektros srovė. Jeigu reikia prietaisą taisyti, nuneškite jį į ANDIS įgaliotą klientų aptarnavimo centrą.
16. Prietaiso baterijos veiks sėkmingai ir ilgai Jums tarnaus. Kita vertus, kaip ir visos baterijos, jos ilgainiui išsikrauna. Nemėginkite patys išrinkti kirpimo mašinėlos ir pakeisti bateriją.
17. Netinkamai išmetamos baterijos gali būti kenksmingos aplinkai. Išmeskite panaudotas baterijas laikydamiesi galiojančių saugumo reikalavimų pagal vietinės valdžios institucijų nustatytą tvarką.
18. Išmesdami pasenusias baterijas, apšukite baterijų galus patvaria lipnia juoste, kad neįvyktų trumpasis jungimas. **DĖMESIO:** nemėginkite išrinkti kirpimo mašinėlos, išimti jos dalių, nedaužykite ir neardykite. Saugokite, kad metaliniai galiukai nesiliestų prie kitų metalinių daiktų ir/ar kūno, nes gali įvykti trumpasis jungimas. Saugokite prietaisą nuo vaikų. Nesilaikydami šių saugumo perspėjimų, galite smarkiai susižeisti arba sukelti gaisrą.

IŠSAUGOKITE ŠIAS NAUDOJIMO INSTRUKCIJAS.

Naudojimas

Prieš pradėdami naudoti naująją ANDIS plaukų kirpimo mašinėlę, perskaitykite žemiau esančius nurodymus. Tinkamai prižiūrint šį preciziškai ir tiksliai kerpančią prietaisą, jis tarnaus Jums daugybę metų.

- Baterija nepritaikyta tam, kad ją keistų pats prietaiso naudotojas.
- Prieš prietaisą išmetant, reikėtų išimti ir atskirai išmesti prietaiso bateriją.
- Išimant bateriją, prietaisas turėtų būti išjungtas iš maitinimo lizdo.
- Išmeskite bateriją saugiai ir pagal galiojančius aplinkos apsaugos įstatymus.



Universalus kintamosios/pastoviosios srovės kištukas

Prietaisas turi universalų kintamosios/pastoviosios srovės adapterį. Pridedami trys keičiami kištukai leis naudoti prietaisą daugelyje pasaulio šalių (A pav.).

A		
 <p>SAA kištukas Naudojamas daugiausiai Australijoje</p>	 <p>Europinis kištukas Naudojamas daugiausiai žemyninėje Europos dalyje</p>	 <p>JK naudojamas kištukas Naudojamas daugiausiai Didžiojoje Britanijoje</p>

Kištuko išėmimas

1. Ištraukite kintamosios/pastoviosios srovės adapterį iš rozetės.
2. Žemyn spausdami mygtuką, esantį ant kištuko, ir atsargiai traukdami išimkite kištuką iš adapterio.

Kištuko prijungimas

1. Kad prijungtumėte kištuką, išrikiuokite fiksatarius ant kintamosios/pastoviosios srovės adapterio su skylutėmis, esančiomis ant kištuko (B pav.).
2. Atsargiai stumdami įstatykite kištuką į adapterį, kol jis spragtelėdamas užsifiksuos.

Kirpimo mašinėlės įkrovimas

Galėsite prietaisą įkrauti arba įstatę į krovimo stovėlį, arba prijungdami įkroviklį tiesiai prie mašinėlės.

- Norėdami krauti prietaisą įstatę į krovimo stovėlį, įstatykite adapterį į 100-240V, 50/60 Hz kintamosios srovės rozetę (arba tokios įtampos, kokia nurodyta ant prietaiso etiketės). Įsitinkite, kad prie adapterio prijungtas teisingas kištukas. Prijunkite jį tiesiai prie įkrovimo stovelio. Įstatykite mašinėlę į jos formas atitinkantį griovelį įkroviklyje. Egzistuoja tik viena mašinėlės padėtis, kuria ji telpa į šį skyrelį. Mašinėlės ir įkrovimo stovelio elektriniai kontaktiniai paviršiai tinkamai liesis tada, kai mašinėlė visu svoriu stovės įkroviklyje.
- Norėdami palikti prietaisą krautis įjungtą tiesiai į rozetę, įstatykite adapterį į 100-240V, 50/60 Hz kintamosios srovės rozetę (arba tokios įtampos, kokia nurodyta ant prietaiso etiketės). Įsitinkite, kad prie adapterio prijungtas teisingas kištukas. Prijunkite jį tiesiai prie mašinėlės apačios. Įkroviklį prie mašinėlės prijungti galima vieninteliu būdu.

Prieš pirmą kartą naudodami prietaisą, kraukite mašinėlę **2 valandas**. Prietaisą kraunant, mašinėlė ir adapteris gali šiek tiek sušilti, ypač tais atvejais, kai, naudojant prietaisą neįjungtą į elektros lizdą, prietaiso baterija prieš tai buvo visiškai išsikrovusi (užsidegė raudona indikatoriaus lemputė). Prietaisas krausis tik tada, kai nustatysite OFF padėtį. Norėdami įjungti prietaisą, mygtuku pasirinkite ON padėtį. Kad nutrauktumėte darbą ir/ar įkrautumėte prietaisą, vėl nustatykite OFF padėtį.

Kai prietaiso nenaudojate, galite palikti prietaisą įkrovimo stovelyje arba įjungtą krautis į elektros lizdą. Prietaisas naudoja ličio jonų baterijas, kurioms toks krovimas nekenkia. Vis dėlto rekomenduojame įkroviklį išjungti, jei nenaudojate kirpimo mašinėlės septynias ar daugiau dienų.

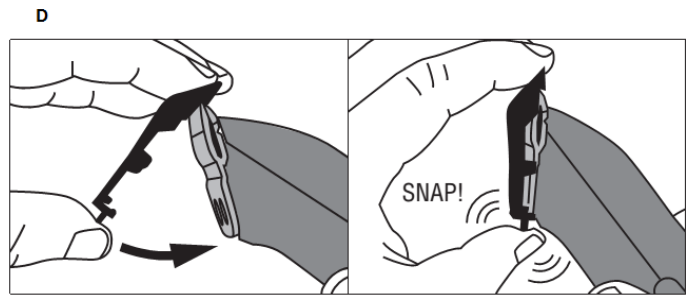
Įkrovimo indikatoriaus lemputė

Įkrovimo indikatoriaus lemputė turi dvejopą paskirtį. Ji parodo baterijos įkrovimo padėtį tiek mašinėlei kraunantis, tiek prietaisą naudojant.

Kraunant prietaisą stovelyje arba prijungus jį tiesiogiai prie maitinimo lizdo, įkrovimo indikatorius lemputė užsidegs raudonai. Tai reiškia, kad prietaisui tiekama elektra. Prietaisui visiškai įsikrovus, lemputė išsižiebs žaliai (C pav.). Atkreipkite dėmesį, kad galėsite bet kada išjungti kraunamą prietaisą ir iš karto pradėti jį naudoti, nepakenkdami prietaisui ar jo baterijoms.

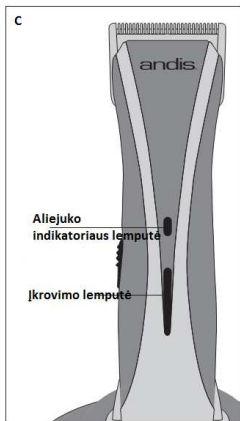
Kai prietaisas veikia neįjungtas į lizdą, žalia indikatorius lemputės švieselė reiškia, kad baterija įkrauta. Baterijai senkant, lemputė pradės šviesti geltonai. Užsidegus raudonai švieselei, žinosite, kad reikia įkrauti baterijas, nes įkrovimo gali nepakakti ilgesniam kirpimui atlikti. Likus kelioms minutėms iki prietaiso išsikrovimo, pradės žybsėti raudona indikatorius lemputė ir pulsuoti mašinėlės variklis. Po to prietaisas turėtų netrukus automatiškai išsijungti.

Automatinis išsijungimas nereiškia, kad prietaisas sugedo; atvirkščiai, ši funkcija padeda apsaugoti ličio jonų baterijas. Pakartotinai įkrautas prietaisas veiks įprastai. Jei prietaisas išsijungia pradėjus kirpti, visada galite tęsti darbą įjungę prietaisą į elektros lizdą. Prietaisui veikiant įjungtam į elektros lizdą, indikatorius lemputė degs žaliai. Tai reiškia, kad prietaisas veikia visu pajėgumu net ir tada, kai baterija yra iš dalies ar visiškai išsikrovusi.



Aliejuko indikatorius lemputė

Ilgesnį laiką panaudojus prietaisą, užsidegs mėlyna prietaiso indikatorius lemputė. Jos žybsėjimas reiškia, kad reikia patepti prietaiso ašmenis aliejuku. Patepę ašmenis, išjunkite prietaisą, kad išjungtumėte ir lemputę. Galite aliejuku tepti prietaiso ašmenis ir dažniau negu tik užsidegus lemputei. Galite bet kada ją išjungti, išjungdami mašinėlę ir vėl ją įjungdami.



Kirpimo galvučių prijungimas

Kai kurie modeliai neturi kirpimo galvučių.

Prijungę šiam ANDIS plaukų kirpimo mašinėlės modeliui pritaikytas galvutes, galėsite pasirinkti ilgesnį kirpimo ilgį (D pav.). Kirpimo galvutes naudoti labai paprasta – jos prijungiamos ir nuimamos vienu paspaudimu. Kad prijungtumėte kirpimo galvutes, prijunkite kirpimo šukutes prie viršutinės ašmenų dalies ir stumtelėkite žemyn link ašmenų apačios. Galvutės padeda tolygiau nukirpti plaukus, be to, taip galėsite kontroliuoti kirpimo ilgį. Galvučių kirpimo ilgiai skiriasi, jie nurodyti ant kiekvienos galvutės: 2 mm, 3 mm, 6 mm, 9 mm ir 13 mm.

Žemiau esančioje lentelėje rasite apytikslius kirpimo ilgius priklausomai nuo galvutės.

Kirpimo ilgis taip pat priklauso nuo kampo tarp ašmenų ir odos, plaukų tekstūros ir storio.

PLAUKŲ KIRPIMO VADOVAS			
AŠMENŲ RŪŠIS	KIRPIMO KRYPTIS	APYTIKSLIS KIRPIMO ILGIS	
		Lygūs plaukai	Šiurkštūs, besigarbanojantys plaukai
Standartiniai ANDIS ašmenys	Pagal augimo kryptį	1.6 mm	4.8 mm
	Prieš plauką	0.8 mm	3.2 mm
1/16" ≈ 2 mm galvutė	Pagal augimo kryptį	4.8 mm	7.9 mm
	Prieš plauką	2.4 mm	3.9 mm
1/8" ≈ 3 mm galvutė	Pagal augimo kryptį	6.4 mm	9.5 mm
	Prieš plauką	3.2 mm	6.4 mm
1/4" ≈ 6 mm galvutė	Pagal augimo kryptį	9.5 mm	12.7 mm
	Prieš plauką	6.4 mm	9.5 mm
3/8" ≈ 9 mm galvutė	Pagal augimo kryptį	12.7 mm	15.9 mm
	Prieš plauką	9.5 mm	12.7 mm
1/2" ≈ 13 mm galvutė	Pagal augimo kryptį	15.9 mm	22.2 mm
	Prieš plauką	12.7 mm	15.9 mm

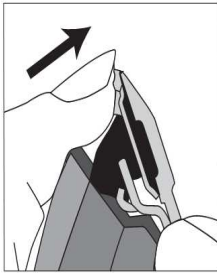
Prietaiso priežiūra

Neleiskite prietaiso valyti ir taisyti suaugusiųjų neprižiūrimiems vaikams.

Vidinės kirpimo mašinėlės detalės dar gamykloje pateptos alyva. Prižiūrėkite prietaisą tik pagal naudotojo vadove esančius nurodymus ir patys nesiimkite papildomų prietaiso tvarkymo darbų. Jei prietaisą reikia taisyti, tai atlikti leiskite kvalifikuotam ANDIS įgalioto techninio aptarnavimo centro personalui.

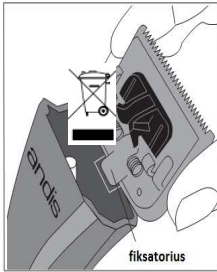
Ašmenų temperatūra

Kadangi ANDIS mašinėlės ašmenys veikia labai greitai ir todėl įkaista, reguliariai tikrinkite ašmenų temperatūrą, ypač jei kerpate plaukus labai arti galvos odos. Jei ašmenys labai įkaitę, pamerkite juos į ANDIS „Blade Care Plus“ arba patepkite ANDIS „Cool Care Plus“ ir tada ANDIS kirpimo mašinėlėms skirtu aliejuku. Jeigu Jūsų prietaiso ašmenys nusiima, galite pakeisti ašmenis, kad palaikytumėte kirpimui tinkamą ašmenų temperatūrą.



ANDIS plaukų kirpimo mašinėlės ašmenų priežiūra

Tepkite prietaiso ašmenis aliejuku prieš naudodami, **naudodami** ir baigę naudoti mašinėlę. Jei ašmenys sulėtėja ar palieka ant odos pėdsakus, tai reiškia, kad reikia patepti ašmenis. Kad aliejukas nepatektų į variklį, laikykite prietaisą padėtyje, pavaizduotoje E paveiksluke. Užlašinkite kelis ANDIS aliejuko kirpimo mašinėlėms lašus ant kirpimo ašmenų viršaus ir šonų (F pav.). Aliejaus perteklių nuo ašmenų nuvalykite minkštu, sausu skudurėliu. Purškiamų drėkinančių medžiagų sudėtyje esančių dalelių nepakanka, kad ašmenys būtų tinkamai drėkinami, bet šios medžiagos padės atvėsinti prietaisą. Visuomet pakeiskite sugedusius ar aplūžusius ašmenis, kad išvengtumėte sužeidimų. Susikaupusius plaukus iš ašmenų pašalinkite naudodami nedidelį šepetėlį ar seną dantų šepetuką. Jei norite išvalyti ašmenis, siūlome įmerkinti **TIK** prietaiso **AŠMENIS** į negilų dubenėlį su ANDIS aliejuku kirpimo mašinėlėms (tuo metu prietaisas turėtų būti įjungtas). Turėtų pasišalinti tarp ašmenų susikaupę nukirpti plaukai ir nešvarumai. Baigę valyti, išjunkite plaukų kirpimo mašinėlę, išdžiovinkite ašmenis sausu skudurėliu ir galėsite vėl naudoti prietaisą plaukų kirpimui.



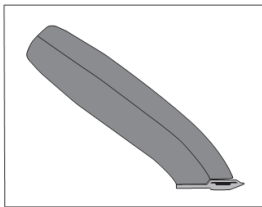
Ašmenų nuėmimas ir keitimas

Kad nuimtumėte arba pakeistumėte ašmenis, pirmiausia išjunkite prietaisą iš maitinimo lizdo.

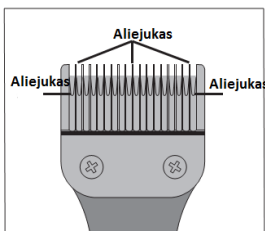
Nykščiu stumtelėkite ašmenis toliau nuo mašinėlės ir taip juos atskirkite (G pav.). Kad

įstatytumėte ašmenis, įstatykite metalinį fiksiatorių, esantį ašmenų apačioje, į laikiklį, kurį rasite mašinėlės ertmės apačioje. Įstatykite ašmenis į korpusą, kad jie spragtelėdami užsifikuotų (H pav.).

DĖMESIO: reguliariai šalinkite susikaupusius plaukus iš po ašmenimis esančios ertmės. Išimkite ašmenis taip, kaip aprašyta, ir nedideliu šepetėliu ar dantų šepetuku pašalinkite susirinkusius plaukus.



E



F

Ličio jonų baterijų naudojimas

1. Kitaip nei nikelio-metalo hidrido (NiMH) ar nikelio-kadmio (NiCd) akumuliatorių, ličio jonų baterijų maksimalus įkrovimas (įkrova) bėgant laikui nemažėja. Galėsite bet kada pradėti krauti kirpimo mašinėlę iki maksimalios įkrovos ar ištraukti prietaisą iš įkroviklio dar jam nespėjus maksimaliai įsikrauti. Kaip ir dauguma įkraunamų baterijų, ličio jonų baterijos veikia geriausiai, kai yra reguliariai naudojamos.
2. Jei neketinate keletą mėnesių naudoti prietaiso, dalinai jį iškraukite ir padėkite. Kad visiškai iškrautumėte prietaiso bateriją, įjunkite ir naudokite prietaisą, kol jis pats automatiškai išsijungs.
3. Nelaikykite kirpimo mašinėlės netoli ventiliacijos angų, šilumos šaltinių, radiatorių ar tiesioginėje saulės šviesoje. Prietaisas geriausiai įkraunamas tada, kai temperatūra pastovi. Jei temperatūra staigiai kinta, gali būti, kad baterija įsikraus ne iki galo.
4. Ličio baterijų veikimo trukmė priklauso nuo daugelio faktorių. Dažnai naudojamos ar senesnės nei metų baterijos gali veikti prasčiau nei visiškai naujos.
5. Naujos ličio jonų baterijos kurį laiką nenaudotos gali įsikrauti ne iki galo. Tai normalu ir nereiškia, kad baterijos ar įkroviklis sugedo. Po keleto kirpimo mašinėlės iškrovimo ir įkrovimo ciklų, baterijos pradės įsikrauti maksimaliai.
6. Jei ketinate ilgesnį laiką nenaudoti prietaiso, ištraukite prietaiso įkroviklį ir prietaisą iš kintamosios srovės rozetės.

DĖMESIO: Jūsų įsigytas produktas turi pakartotinai įkraunamą bateriją. Ši baterija yra perdirbama. Prašome išmesti panaudotą maitinimo elementą laikantis galiojančių aplinkos apsaugos normų. Norėdami daugiau sužinoti apie tinkamą panaudotų baterijų išmetimą, kreipkitės į vietinę atliekų tvarkymo firmą.

Atsarginės dalys

Ilgą laiką naudojant ANDIS plaukų kirpimo mašinėlę ir atšipus jos ašmenims, rekomenduojame nusipirkti naujus ašmenis, kreipiantis į prekybos agentą arba ANDIS įgaliotą klientų aptarnavimo centrą.

Tinkamas produkto išmetimas

Šis simbolis reiškia, kad Europos Sąjungos šalyse draudžiama šį prietaisą išmesti kartu su buitinėmis atliekomis. Atsikratykite atitarnavusiu prietaisu vietiniame buitinės technikos surinkimo punkte ar perdirbimo centre, kad produktas būtų perdirbamas, nedarant žalos aplinkai.

Tinkamai atsikratydami pasenusiais prietaisais, saugote aplinką ir užkertate kelią neigiamam pavojingų atliekų poveikiui gamtai ir Jūsų sveikatai, be to, skatinate aplinką tausojantį resursų naudojimą.

Peiliukams garantija netaikoma.

UAB „Krinona“ autorizuotas techninės priežiūros (serviso) centras
Neries krantinės 18, Kaunas
tel.: (8-37) 215104
www.krinona.lt