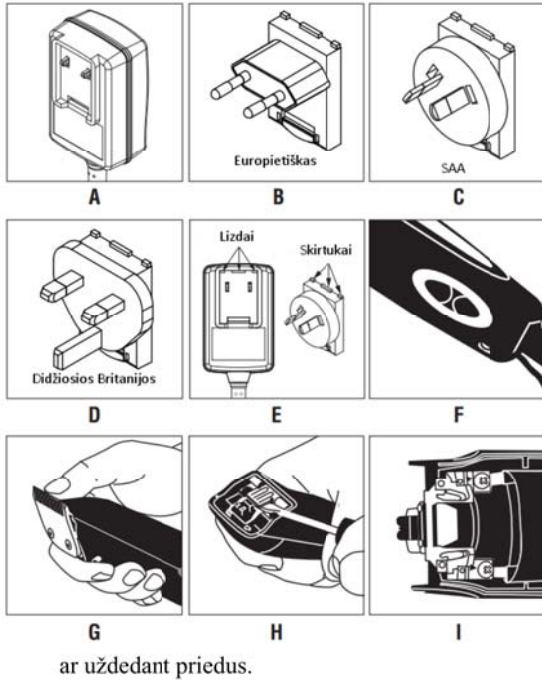


**SMC2 plaukų kirpimo mašinėlė**  
**Naudojimosi ir priežiūros instrukcijos**

**andis®**



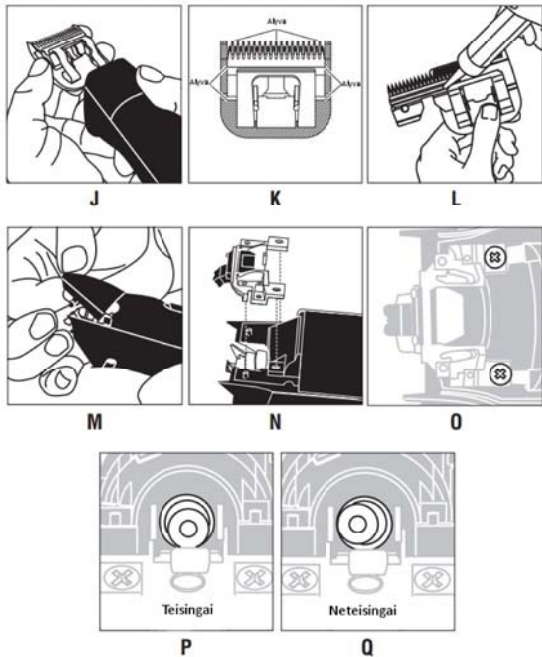
Prekė gali atrodyti kitaip negu parodyta



ar uždedant priedus.

### DĖMESIO: norėdami išvengti nudegimų, gaisro, elektros šoko ar kitų sužeidimų:

1. Nepalikite prietaiso be priežiūros, kai jis įjungtas į elektros lizdą.



atsakingo asmens pagalba.

• Vaikai turi būti prižiūrimi, kad nežaistų su šiuo prietaisu.

### UNIVERSLUS MAITINIMO BLOKAS

Šis prietaisas įrengtas su universaliu maitinimo bloku (Pav. A). Įeina trys keičiami įvesties kištukai su kuriais galėsite šiuo prietaisu naudotis daugelyje pasaulio valstybių.

**Europietiškas:** dažniausiai naudojamas Europoje (Pav. B)

**Sveikiname! Jūs ką tik įsigijote aukščiausios klasės Andis plaukų kirpimo mašinėlę. Atsargus meistriškumas ir kokybiškas dizainas yra mūsų pagrindiniai bruožai nuo 1922-ųjų.**

### SAUGUMO INSTRUKCIJOS

Naudojantis elektriniu prietaisu būtina laikytis bendrų saugumo taisyklių. Prieš naudodamiesi prietaisu, būtinai perskaitykite naudojimosi instrukcijas. **Neleiskite šiuo prietaisu naudotis vaikams.**

**SVARBU! Prieš pirmą naudojimą peiliukus būtinai sutepkite alyva ir palikite dirbti laisva eiga 5-10 minučių. Kitu atveju nuo susidariusios trinties peiliukai gali pradėti kaisti ir pešti plaukus, be to, prietaisas gali sugesti.**

### PAVOJUS: kad išvengtumėte elektros šoko:

1. Jei prietaisas įkrito į vandenį, jokių būdu jo nelieskite. Kuo greičiau išjunkite prietaisą iš maitinimo šaltinio. **Niekada nenaudokite mašinėlės prie vandens.**
2. Nenaudokite prietaiso jei maudotės vonioje ar duše.
3. Nelaikykite prietaiso tokiose vietose, kur jis gali sušlapti. Jokių būdu neįmerkite prietaiso į vandenį ar kitą skystį.
4. Baigę naudotis prietaisu visada išjunkite jį iš maitinimo šaltinio. **Ištraukite laikydami už kištuko ne už maitinimo laido.**
5. Prietaisą būtina išjungti iš maitinimo šaltinio prieš valant, nuimant

2. Prietaisas nėra skirtas naudoti asmenims (įskaitant vaikus) su fizine, psichine ar sensorine negalia arba tiems, kuriems trūksta žinių ir patirties juo naudotis, nebent tokie asmenys yra prižiūrimi ar apmokomi atsakingo asmens.

3. Prižiūrėkite vaikus, kad jie nežaistų su prietaisu.

4. Prietaisą naudokite tik pagal jo paskirtį. Nenaudokite kitų priedų, nei rekomenduoja Andis.

5. Niekada nesinaudokite šiuo prietaisu, jeigu pažeistas jo maitinimo laidas arba jungiklis, jei jis neveikia taip, kaip turėtų, arba jei jis buvo nukritęs, įkritis į vandenį ar kitaip pažeistas. Pristatykite prietaisą į autorizuotą Andis techninio aptarnavimo centrą, kuriame jis bus patikrintas arba pataisytas.

6. Maitinimo laidą laikykite atokiau nuo įkaitusių paviršių.

7. Niekada neikiškite pašalinių objektų į prietaiso angas.

8. Nesinaudokite prietaisu lauke arba patalpose, kuriose naudojami aerosoliniai produktai (purkštuvai) ar kur tiekiamas deguonis.

9. Nenaudokite prietaiso, jei jo asmenys pažeisti. Tai gali pažeisti jūsų odą.

10. Norėdami išjungti prietaisą, nustatykite jungiklį ties „0“ ir ištraukite kištuką iš lizdo.

11. **DĖMESIO:** Nepalikite prietaiso greta naminių augintinių arba lauke. Naudojimo metu peiliukai gali įkaisti. Kad išvengtumėte nudegimų, nuolatos juos tikrinkite.

12. Dažnai sutepkite peiliukus alyva.

### IŠSAUGOKITE ŠIAS INSTRUKCIJAS NAUDOJIMO INSTRUKCIJOS

Prieš pradėdami naudoti savo naująją Andis plaukų kirpimo mašinėlę, perskaitykite instrukcijas. Tausokite šį puikų, preciziškai sukurtą prietaisą ir jis jums tarnaus ilgą laiką. Elektros tinklo reikalavimai: 230 – 240 V, 50 ciklo AC srovė.

Neleiskite tiems (įskaitant ir vaikus), kurie nesugeba naudoti prietaiso saugiai (dėl psichinių, fizinių ar sensorinių trūkumų, nepatyrimo ar nesugebėjimo) juo naudotis vieniems, o tik su atidžia priežiūra ar

**SAA:** dažniausiai naudojamas Australijoje (Pav. C)

**Didžiosios Britanijos:** dažniausiai naudojamas Didžiojoje Britanijoje (Pav. D)

#### **Įvesties kištuko įjungimas:**

1. Išjunkite maitinimo bloką iš maitinimo šaltinio.
2. Uždėkite skirtukus ant kištuko ir įkiškite į lizdus ant maitinimo bloko (Pav. E).
3. Įspauskite apatinę kištuko dalį į maitinimo bloką.

#### **Įvesties kištuko išjungimas:**

1. Išjunkite maitinimo bloką iš maitinimo šaltinio.
2. Spauskite skirtuką, kuris ant kištuko apačios, iki kol jis atšoks nuo maitinimo bloko.

#### **2-ų greičių pasirinkimas:**

Šis prietaisas turi 2 greičio režimus. Greitį galite keisti su jungikliu (Pav. F). Esantys režimai: 0-1-2. Po naudojimo suvyniokite maitinimo laidą ir padėkite saugioje vietoje.

#### **PLAUKŲ KIRPIMO MAŠINĖLĖS ŠUKŲ PRIJUNGIMAS**

Jūs galite keisti kirpimą naudodami prijungiamas šukas, kurios itin lengvai užsideda ant mašinėlės, tiesiog uždėkite arba nuimkite jas. Kirpimą visuomet galite reguliuoti naudodami vieną išprijungiamų ašmenų priedų – šukų. Norėdami prijungti šukas, įstumkite kerpančius ašmenis į vieną mašinėlės priedų (žr. Pav. R). Spustelkite priedą žemyn, jie itin lengvai užsideda ir nusiima (žr. Pav. S). Šios šukos leidžia jums reguliuoti kirpimo ilgį ir padeda nukreipti plaukus link kirpimo ašmenų. Apkirpimo ilgis nurodytas ant ašmenų priedų: 1/16", 1/8", 1/4", 3/8", 1/2", 3/4" ir 1".



Naudokitės žemiau pateikta lentele, ji leis jums nustatyti apytikslių kirpimo ilgį. Kirpimo ilgis taip pat priklausys nuo to, kokių kampu laikote ašmenis bei nuo pačių plaukų storio ir tankumo.

<b>KIRPIMO VADOVAS</b>			
Apibūdinimas	Kirpimo kryptis	Tiesaus kirpimo apytikslis kirpimo ilgis	Šiurkštaus kirpimo apytikslis kirpimo ilgis
Standartiniai ašmenys	Plauko augimo kryptimi Prieš plauko augimo kryptį	1/16" (1.6 mm) 1/32" (0.8 mm)	3/16" (4.8 mm) 1/8" (3.2 mm)
1/16" šukos	Plauko augimo kryptimi Prieš plauko augimo kryptį	3/16" (4.8 mm) 3/32" (2.4 mm)	5/16" (7.9 mm) 5/32" (3.9 mm)
1/8" šukos	Plauko augimo kryptimi Prieš plauko augimo kryptį	1/4" (6.4 mm) 1/8" (3.2 mm)	3/8" (9.5 mm) 1/4" (6.4 mm)
1/4" šukos	Plauko augimo kryptimi Prieš plauko augimo kryptį	3/8" (9.5 mm) 1/4" (6.4 mm)	1/2" (12.7 mm) 3/8" (9.5 mm)
3/8" šukos	Plauko augimo kryptimi Prieš plauko augimo kryptį	1/2" (12.7 mm) 3/8" (9.5 mm)	5/8" (15.9 mm) 1/2" (12.7 mm)
1/2" šukos	Plauko augimo kryptimi Prieš plauko augimo kryptį	5/8" (15.9 mm) 1/2" (12.7 mm)	7/8" (22.2 mm) 5/8" (15.9 mm)
3/4" šukos	Plauko augimo kryptimi Prieš plauko augimo kryptį	7/8" (22.2 mm) 3/4" (19.0 mm)	1-1/8" (28.6 mm) 1" (25.4 mm)
1" šukos	Plauko augimo kryptimi Prieš plauko augimo kryptį	1-1/8" (28.6 mm) 1" (25.4 mm)	1-3/8" (34.9 mm) 1-1/4" (31.8 mm)

#### **VARTOTOJO PRIEŽIŪRA**

Prietaiso vidiniai mechanizmai yra sutepti gamykloje. Prietaisui nereikalinga kitokia priežiūra nei nurodyta instrukcijose, nebent ji atliekama garantinio aptarnavimo servise.

Jeigu maitinimo laidas yra pažeistas jis turi būti pakeistas gamintojų arba serviso, kuris žino kaip tai padaryti tam, kad išvengtų pavojaus.

#### **AŠMENŲ NUĖMIMAS**

Norėdami nuimti ašmenų dalį, pirmiausia ištraukite kištuką iš elektros lizdo. Paspauskite ašmenų nuėmimo mechanizmą, esantį po ašmenų vyriu (Pav. G). Laikykite jį įspaudę ir pastumkite ašmenis žemyn, o tada švelniai pastumkite juos į priekį (Pav. J) ir visiškai nutraukite nuo vyrio. Jei ašmenų vyris užstrigtų, mažu atsuktuvu atlaisvinkite vyrio liežuvėlį nuo prietaiso (Pav. H). **PASTABA:** priekinėje prietaiso dalyje, po ašmenimis, gali susikaupti plaukų. Nuimkite ašmenis nuo prietaiso ir išvalykite plaukus mažu šepetėliu (ši anga vaizduojama Pav. I).

#### **AŠMENŲ PAKEITIMAS**

Kad pakeistumėte ašmenis, ašmenų kronšteiną užmaukite ant vyrio, esančio ant prietaiso (Pav. J). Įjungę prietaisą, pastumkite ašmenis link prietaiso, kad jie užsifikuotų savo vietoje.

## AŠMENŲ TEMPERATŪRA

Dėl didelio greičio, naudojimo metu ašmenys gali įkaisti, todėl nuolatos juos tikrinkite. Jei jie pernelyg įkaisto, panardinkite ašmenis į specialią ašmenų priežiūros priemonę „Andis Blade Care Plus“ arba „Andis Cool Care Plus“ ir tada į „Andis Clipper Oil“. Jei turite tokio paties dydžio ašmenų, pakeiskite įkaitusius ašmenis kitais.

## AŠMENŲ PRIEŽIŪRA

Peiliukus sutepti būtina prieš ir po kiekvieno naudojimo bei jo metu. Jei jūsų prietaisas palieka dryželiu arba pradeda lėčiau dirbti tai tada greičiausiai jį reikia ištepti alyva. Kelis lašelius alyvos tepkite ant ašmenų viršutinės ir šoninės dalies (žr. Pav. K). Minkšta, sausa šluoste nuvalykite alyvos perteklių. Purškiami lubrikantai nepakankamai sutepa ašmenis, tačiau puikiai juos vėsina. Kad išvengtumėte sužeidimų, visuomet pakeiskite sulūžusius ar pažeistus ašmenis. Plaukus iš ašmenų išvalysite mažu šepetėliu ar netgi senu dantų šepetėliu. Kad nuvalytumėte ašmenis, rekomenduojame pamerkti įjungtą prietaisą (tik ašmenis!) į negilų indą su alyva „Andis Clipper Oil“. Tokiu būdu pašalinsite visus susikaupusius plaukus ir nešvarumus. Baigę valymą, išjunkite prietaisą, o ašmenis nusauskite sausa šluoste. Dabar vėl galite naudoti prietaisą. Jei po valymo ašmenys kerpa nekokybiškai, tarp viršutinių ir apatinių ašmenų gali būti įstrigusių plaukų. Jei taip nutiktų, nuimkite ašmenis nuo prietaiso. Stumkite viršutinius ašmenis į vieną pusę, bet nenuimkite jų visiškai nuo prietaiso (Pav. L). Sausa šluoste nuvalykite tarp ašmenų esantį paviršių. Lašelį alyvos užtepkite toje vietoje, kur susikerta viršutiniai ir apatiniai ašmenys bei ant pagrindo, kuriuo slankiojami ašmenys (Pav. L). Dabar viršutinius ašmenis pastumkite į kitą pusę ir kartokite aprašytus veiksmus. Baigę procedūrą, sulygiuokite viršutinius ir apatinius ašmenis. Prietaisą laikykite taip, kad ašmenys būtų nukreipti į apačią: tai padės išvengti alyvos patekimo į prietaiso korpusą.

## AŠMENŲ MECHANIZMO KEITIMAS

Jeigu kirpimo mašinėlės ašmenys pradėjo netenkinamai kirpti, yra tikimybė, kad ašmenys atšipo (siūloma patikrinti visus turimus ašmenis ir įsitikinti ar Jūsų naudajami ašmenys iš tikrųjų atšipę) todėl gali būti, kad reikalinga pakeisti ašmenų mechanizmą

### Kaip pakeisti mechanizmą:

1. Nuimkite ašmenų dalį (Pav. G).
2. Nuimkite dangtelį (Pav. M).
3. Atsukite varžtelius (Pav. O).
4. **Pastaba:** prieš išardant atsiminkite kur viskas randasi taip jums bus vėl lengviau surinkti viską teisingai. Nuimkite ašmenų mechanizmą (Pav. N)
5. Guolis turi būti žemiausioje įmanomoje pozicijoje (žr. Pav. P teisinga guolio pozicija), jeigu ne pastumkite jį pirštu (žr. Pav. Q neteisinga guolio pozicija).
6. Uždėkite naują mechanizmą ir nuspauskite žemyn (Pav. N).
7. Užsukite varžtelius (Pav. O)
8. Pakeiskite dangtelį (Pav. M)
9. Pakeiskite ašmenis (Pav. J).

## GAMYKLOS REMONTO PASLAUGOS

Kada jūsų kirpimo mašinėlės Andis ašmenys atšips ir bus netinkamos naudojimui, rekomenduojama nusipirkti naujus ašmenis iš Andis tiekėjo arba Andis autorizuoto techninio aptarnavimo centro.

## TINKAMAS PRIETAISO PERDIRBIMAS

Šis simbolis ant prietaiso reiškia, kad visoje Europos Sąjungoje prietaisas negali būti išmestas kartu su kitomis buitinėmis atliekomis. Kad apsaugotumėte gamtą ir žmonių sveikatą nuo žalos, sukeltos netinkamo atliekų tvarkymo, atsakingai pasirūpinkite šio produkto perdirbimu. Pristatykite prietaisą į elektrinių prietaisų surinkimo vietas arba susisiekite su prekybos vieta.

**DĖMESIO:** niekada nenaudokite prietaiso būdami duše, niekada napanardinkite jo į vandenį ir nepakiškite po tekančio vandens srove: elektros šoko pavojus. **Andis nepriima atsakomybės dėl žalos ar sužeidimų, atsiradusių nepaisant šių nurodymų.**



UAB „Krinona“ autorizuotas techninės priežiūros (serviso) centras

Raudondvario pl.162, Kaunas

tel.: (8-37) 215104, mob.tel. 864033213, 865594090 Daugiau informacijos:

[www.krinona.lt](http://www.krinona.lt)