



Roboclean Splus 114K

Dulkių siurblys

Naudojimo instrukcija

Brangus naudotojau,

sveikiname įsigijus AURA ROBOCLEAN SPLUS dulkių siurblių, priėmėte puikų sprendimą. Siekiant užtikrinti geriausią prietaiso naudojimą, rekomenduojame perskaityti visą naudotojo vadovą ir jį išsaugoti ateičiai.

Įsigiję šį produktą jūs galite:

- Išsiurbti dulkes ir erkutes iš kiekvieno namų kampelio, taip pat nuo baldų, pavyzdžiui, kilimų, sofų, lovų ir kitų medžiagų bei paviršių.
- Kvepinti namus įvairiais AURA kvapais.
- Naudoti jonizavimo funkciją ir išvalyti namų orą.

SVARBIOS SAUGUMO INSTRUKCIJOS

Prieš pradėdami naudoti prietaisą, atidžiai perskaitykite visus nurodymus!

Įspėjimas! Siekdami sumažinti elektros šoko pavojų prietaisą naudokite tik patalpose.

Įspėjimas! Siekdami išvengti gaisro, elektros šoko ar kitų sužalojimų, visada naudodami šį prietaisą laikykitės pagrindinių saugumo reikalavimų.

Neišmeskite šių naudojimo instrukcijų.

- Prietaisas skirtas tik buitiniam naudojimui. Nenaudokite jo lauke ar ant šlapių paviršių.
- Prieš pradėdami naudoti prietaisą, pirmiausia patikrinkite, ar jūsų elektros energijos šaltinio įtampa atitinka prietaiso informaciniame lipduke nurodytas techninės specifikacijas.
- Šį prietaisą naudokite tik taip, kaip nurodyta šiame naudojimo vadove. Naudokite tik gamintojų rekomenduojamus priedus.
- Prietaisas turi dvigubą izoliacinį sluoksnį. Naudokite tik tokias pat keičiamąsias dalis (žr. Dvigubos izoliacijos prietaisų naudojimas).
- Šį prietaisą galite saugiai naudoti jį įjungę ir į neįžemintą elektros lizdą.
- Prieš kiekvieną naudojimą patikrinkite, ar prietaisas ir jo maitinimo laidas nepažeistas. Pastebėję menkiausią pažeidimą prietaiso nenaudokite ir kreipkitės į artimiausią įgaliotąjį techninės priežiūros centrą.
- Jei prietaiso nenaudojate, paspauskite prietaiso išjungimo mygtuką, tada išjunkite jį iš elektros lizdo. Išjungdami prietaisą iš elektros lizdo netraukite laikydami už maitinimo laido, nes galite sugadinti kištuką ir elektros lizdą.
- Jūsų prietaise įmontuotas maitinimo laido susukimo mechanizmas. Laido nestumkite į prietaiso vidų, susukimo mechanizmu naudokitės tik tada, kai jo reikia, neleiskite vaikams su juo žaisti. Kol maitinimo laidas sukamas į būgną, prilaikykite kištuką. Stebėkite, kad pritraukiamas kištukas neatsitrenktų į prietaisą.
- Prietaiso nejudinkite tada, kai maitinimo laidas sukamas į būgną. Įsitinkite, kad maitinimo laidas neįstrigęs tarpduryje ar kitoje vietoje, saugokite jį nuo sąlyčio su aštriais kampais ir karštais paviršiais.
- Nuolat tikrinkite maitinimo laidą. Nenaudokite prietaiso su pažeistu maitinimo laidu. Pažeistas maitinimo laidas turėtų būti pakeistas tinkamu, gamintojo ar įgalioto techninės priežiūros centro siūlomam maitinimo laidu. Šiuos darbus visada turi atlikti įgalioto techninės priežiūros centro atstovai.
- Nenaudokite kaip žaislo. Būkite atidūs, jei prietaisą naudojate prie vaikų, ar jį naudoja vaikai.
- Šlapiomis rankomis nelaikykite maitinimo laido kištuko ir paties prietaiso.
- Į prietaiso ertmes nedėkite jokių daiktų. Prietaiso nenaudokite su užkimšta bet kuria ertme, saugokit nuo dulkių ir pūkų, galinčių sumažinti oro srautą.
- Plaukus, laisvus drabužius, skalbinius ir visas kūno vietas saugokite nuo prietaiso atsidarančių ir judančių dalių.
- Valydami laiptus imkitės papildomų saugumo priemonių.
- Nesiurbkite jokių degių ar smilkstančių medžiagų, pavyzdžiui, cigarečių, degtukų, anglių ar karštų pelenų. Nesiurbkite degių skysčių, pavyzdžiui, degalų, taip pat prietaiso nenaudokite ten, kur gali būti šių medžiagų.
- Niekada nesiurbkite židinio, dūmtraukio ar kitų kanalų vidaus, kuriuose gali būti aliejaus, suodžių, keramikos miltelių, kalkių, gipso, gipso kartono dulkių ir t.t.
- Niekada nesiurbkite lakių ar toksiškų medžiagų.
- Visada patikrinkite, ar po valymo prietaiso variklio skirtuvus įdėtas tinkamai. Prietaiso niekada nenaudokite be skirtuvo, vandens ar kasetinio filtro.

- Prietaisui įkaičius suveikia integruota variklio apsaugos sistema, sauganti nuo perkaitimo ir kitų pažeidimų. Ši sistema sustabdo variklį, kai šepetyje kas nors įstringa, jis labai purvinas ar ištemptas. Nesijaudinkite, jei prietaisas netikėtai išsijungė: jo kištuką ištraukite iš maitinimo lizdo, pašalinkite įstrigusius objektus ir prietaisą naudokite toliau.
- Grindų ir kilimų antgalio nenaudokite valydami drėgnus paviršius, nesiurbkite vandens ar kitų skysčių. Valykite tik sausus paviršius ir daiktus.
- Visada išjunkite prietaisą prijungdami / atjungdami žarną ar antgalius.
- Norėdami prietaisą išvalyti, išjunkite pultelius ir jį patį iš elektros lizdo.
- Nenaudokite pažeistos, įpjautos ar pradurtos žarnos, nes joje yra elektros laidų. Venkite aštrių daiktų. Saugokite žarną nuo vandens, nes juo gali tekėti elektros srovė.
- Šį prietaisą gali naudoti vaikai nuo 8 metų, taip pat asmenys, turintys fizinių, sensorinių ir protinių sutrikimų su sąlyga, kad jie bus prižiūrimi arba bus supažindinti su prietaiso naudojimo saugumo taisyklėmis ir jose aprašytais galimais pavojais. Vaikai su prietaisu žaisti negali. Taip pat be priežiūros jie negali jo valyti ir prižiūrėti.
- Nemėginkite taisyti prietaiso, jei įtariate funkcinį ar bet kokį kitą gedimą. Pagalbos kreipkitės į įgaliotą priežiūros centrą.

IŠSKIRTINĖS PRIETAISO SAVYBĖS

- Jokių dulkių, nes specialiai sukurta vandens filtravimo sistema vandenyje ir skyriklyje sulaiko iki 99,99% dulkių.
- Nenutrūkstamas siurbimas su nuolat veikiančia vandens filtravimo sistema.
- 150 vatų galios specialusis giluminio valymo įrankis.
- Daugybė įvairių priedų tiks bet kokio tipo valymui.
- Prietaisas keturi viename, tai: jonizatorius, aromatizatorius, vakuuminio ir gilaus valymo prietaisas.
- Ergonomiškas dizainas.
- Paprasta surinkti ir naudoti.

TECHNINĖS SPECIFIKACIJOS

Variklio siurbimo galia: 900 Vatų
 Įtampa: 200-240 V, 50-60 Hz
 Oro siurbimo srautas: 200 m³/val.
 Siurbimo jėga: 1900 mmSS (190 mbar)
 Panaudoto vandens indo talpa: 1,8 l
 Švaraus vandens indo talpa: 3,6 l
 Kilimų ir grindų valymo variklio galia: 150 Vatų
 Izoliacijos klasė: 2

GREITIS (aps/min)

- Pirmas: 7 500
- Antras: 9 000
- Trečias: 10 500
- Ketvirtas: 12 000
- Penktas: 13 500
- Šeštas: 15 000
- Septintas: 16 500
- Aštuntas: 18 000
- Devintas: 19 000



KORPUSO DALYS

1. Lietimui jautrus valdymo ekranas
2. Įjungimo/išjungimo mygtukas
3. Rankena
4. Vakuuminio valymo jungties dangtelis
5. Vakuuminio valymo jungtis
6. Vakuuminio siurbimo anga
7. Maitinimo laidas
8. Galinio skydelio gaubtas
9. Jonizatoriaus jungtis
10. Skirtuvas
11. Skirtuvo varžtas
12. Skirtuvo valymo šepetėlis
13. Kasetinis filtras
14. Saugos jungiklis
15. Fiksavimo mechanizmas
16. Laikiklis
17. Švaraus vandens talpykla
18. Panaudoto vandens talpykla



1



11.



1



13.



1



15.



1.

2

3



4

5

6



7

8

9



16.



17.



18.

DALYS IR PRIEDAI



1.



2.



3.



4.



5.



6.



7.



8.



9.



11.



10.

- | | |
|------------------------------------|---|
| 1. Giluminio valymo antgalis | 12. Grindų ir kilimų antgalis |
| 2. Antgalio jungtis | 13. Grindų antgalis (alternatyva) parduodama atskirai |
| 3. Jungties tvirtinimo fiksatorius | 14. Laido laikikliai |
| 4. Antgalio maitinimo laidas | 15. Kvapų rinkinys |
| 5. Rankena ir žarna | 16. Vakuuminis maišelis |
| 6. Rankena | 17. Teleskopinis vamzdis |
| 7. Rankenos valdymo skydelis | 18. Priedas apmušalams valyti |
| 8. Pultelio fiksatorius | 19. Priedas sunkiai prieinamoms vietoms valyti |
| 9. Teleskopinio vamzdžio jungtis | 20. Apvalus šepetėlis |
| 10. Žarnos jungtis | 21. Vakuuminis priedas |
| 11. Valdymo pultelis | 22. Antgalis kampų valymui |



14.



15.



16.



13.



17.



18.



19.



20.



21.



22.

MONTAVIMAS IR NAUDOJIMAS

Lietimui jautrus valdymo ekranas

☺ ON/OFF – norėdami prietaisą įjungti arba išjungti, šį mygtuką palaikykite palietę 1s. Mygtukas užsidegs, kai prietaisas bus įjungtas į elektros tinklą. Prietaiso naudojimo metu jis bus raudonas.

- ☰ – prie ekrano priliestą pirštą judindami aukštyn arba žemyn nustatysite siurbimo greitį. Tai taip pat galite padaryti vienu prisilietimu.
- ekrane palietę šį simbolį aktyvuosite giluminio valymo funkciją.
- ekrane palietę šį simbolį aktyvuosite jonizavimo funkciją.

Pultelio naudojimas



- Į./Iš. Siurbimo greičio reguliavimas
- Giluminio valymo funkcija
- Jonizavimas
- LCD ekranas

Pultelį galite naudoti jį įdėję į rankenoje jam skirtą vietą arba atskirai. Norėdami išimti pultelį iš rankenos, laikykite nuspaudę fiksiatorių ir traukite pultelį į save. Norėdami pultelį įdėti atgal, įstatykite priekinę pultelio dalį ir tada švelniai paspauskite.



Vandens talpyklos pripildymas

1. Abiejose prietaiso pusėse atlenkite fiksiatorius. Prietaiso korpusą atskirkite nuo vandens talpyklos.
2. Nešvaraus vandens talpyklą pripildykite švariu vandeniu iki jos viduje pažymėtos vietos viršaus (skaidrus iškilimas talpos viduryje.). Turėtumėte įpilti maždaug 1,8 l vandens (įsitikinkite, kad nepripylėte per daug vandens). Siurbiant vanduo su šiukšlėmis neturi viršyti šios ribos, todėl kuo dažniau keiskite vandenį.

Nenaudokite prietaiso be vandens!

3. Panaudoto vandens talpyklą įstatykite į švaraus vandens talpyklą ir jas uždėkite ant laikiklio.
4. Ant laikiklio uždėtą korpusą užfiksuokite.

Vakuuminės žarnos prijungimas prie korpuso

5. Atidarykite prietaiso korpuse esančią jungties angą, kaip parodyta paveikslėlyje.
6. Įstatykite žarnos jungtį atsižvelgdami į angos šonuose esančias ertmes. Nestipriai patraukdami žarną įsitikinkite, kad jungties kištukai gerai prisitvirtino prie korpuso.
7. Norėdami žarną nuimti nuo korpuso, laikykite paspaudę mygtukus abiejose žarnos jungties pusėse ir traukite žarną į save.

Atkreipkite dėmesį! Žarnoje yra elektros jungčių:

- nesiurbkite vandens ar kitų skysčių;
- valydami nemerkite į vandenį;
- ją tikrinkite reguliariai, pastebėję pažeidimų – nebenaudokite.



1.



2.

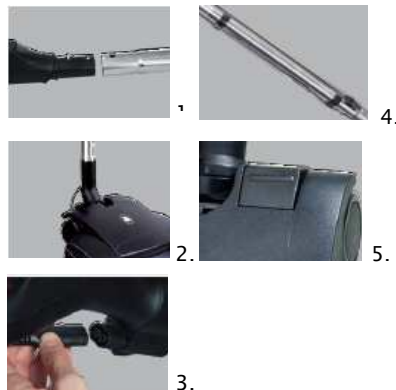


6.



Giluminio valymo antgalio prijungimas

1. Į teleskopinį vamzdį įstatykite jo jungtį.
2. Kitame teleskopinio vamzdžio gale prijunkite giluminio valymo antgalį.
3. Giluminio valymo antgalio maitinimo laidą įjunkite į jungtį, esančią po rankena.
4. Maitinimo laidą vienodais intervalais pritvirtinkite prie teleskopinio vamzdžio.
Norėdami teleskopinį vamzdį prailginti arba sutrumpinti, paspauskite mygtuką, esantį vamzdžio viduryje.
5. Prieš pradėdami valyti, paspauskite antgalio viršuje esantį fiksatorių.



Maitinimo laido naudojimas ir susukimas

1. Ištraukite maitinimo laidą iš prietaiso korpuse esančios angos.
2. Ištraukę laidą pakankamai turėtumėte išgirsti spragtelėjimą, tai reiškia, jog maitinimo laidas užfiksuotas ir netikėtai nesusisuks atgal į prietaiso korpusą. Ant laido pažymėta raudona linija reiškia laido pabaigą, daugiau laido nebetraukite.
3. Prijungę visus reikiamus priedus, prietaisą pastatykite stabiliai ir įjunkite į elektros lizdą.
4. Norėdami susukti prietaiso maitinimo laidą jį truputį patraukite į save, o tada atleiskite. Kol laidas sukamas jį prilaikykite.
5. Neleiskite vaikams žaisti su maitinimo laidu.



Giluminio valymo priedo naudojimas

- a) Prietaiso korpuse esančiame valdymo ekrane
 - įjunkite siurbimą ekrane paliesdami įjungimo/išjungimo (ON/OFF) mygtuką.
 - įjunkite giluminio valymo funkciją ekrane paliesdami mygtuką. Norėdami išjungti, dar kartą palieskite tą patį mygtuką.
- b) Prietaiso rankenoje esančiu pulteliu
 - įjunkite siurbimą paspausdami įjungimo/išjungimo mygtuką.
 - įjunkite giluminio valymo funkciją paspausdami mygtuką. Norėdami išjungti, dar kartą paspauskite tą patį mygtuką.

Kai tik aktyvuosite giluminio valymo funkciją, prietaisas automatiškai nustatys didžiausią siurbimo greitį.

Baigę valyti, prietaisą išjunkite paliesdami korpuse arba pultelyje esantį išjungimo mygtuką. Ištraukite maitinimo laidą iš elektros lizdo. Sustumkite teleskopinį vamzdį.

Dėmesio!

- Naudodami giluminio valymo priedą nesiurbkite vandens ar kitų skysčių.
- Naudodami šį priedą nesiurbkite oda dengtų paviršių, kilimų iš gyvūnų odos, kailio, ilgaplaukių kilimų, rankų darbo kilimėlių, Aloe vera čiužinių ir kilimų, pagamintų iš minkšto pluošto.
- Nerekomenduotina šiuo priedu valyti čiužinius.
- Prieš valydami čiužinius, kilimus, rankų darbo kilimėlius, pirmiausia perskaitykite naudotojo vadovą ir priežiūros rekomendacijas. Šis priedas giluminiam valymui netinkamus paviršius gali sugadinti.
- Jei priedas užsikemša šeriais, pluoštais ar kitomis medžiagomis, išvalykite jį.
- Prieš atlikdami valymo darbus visada prietaisą išjunkite iš maitinimo lizdo.
- Neleiskite vaikams žaisti su prietaisu be suaugusiųjų priežiūros.

Kitų priedų naudojimas

Norėdami naudoti kitą priedą, jį uždėkite dar prieš prietaisą įjungdami į elektros lizdą.

- a) Valdymas prietaiso korpuse esančiame ekrane:
 - Įjunkite siurbimą ekrane paliesdami įjungimo/išjungimo mygtuką. Judindami pirštą galite pasirinkti vieną iš devynių siurbimo greičių.
- b) Valdymas prietaiso rankenoje esančiu pulteliu:
 - Įjunkite siurbimą paspausdami įjungimo/išjungimo mygtuką. Siurbimo greitį galite reguliuoti spausdami mygtukus + arba -.

Baigę siurbti paspauskite prietaiso išjungimo mygtuką esantį korpuse valdymo ekrane arba rankenos pultelyje.



Grindų ir kilimų antgalis

Skirtas naudoti kasdieniam kilimų, rankų darbo kilimų ir grindų valymui. Priedo ilgį galite reguliuoti paspaudę viršuje esantį mygtuką.



Antgalis apmušalams valyti

Skirtas valyti kušetes ir sofas. Specialaus dizaino priedas valydamas nepalieka jokių naudojimo žymių ir nekenkia valomam paviršiui.



Apvalus šepetėlis

Jis naudojamas dulkių valymui nuo delikačių paviršių: gyvų ir dirbtinių gėlių, užuolaidų, paveikslų, suknelių ir kt.



Šepetėlis kampų valymui

Skirtas valyti sunkiai prieinamas vietas, pavyzdžiui, radiatoriaus tarpus ar langų kampus.



Priedas kampų valymui

Specialaus dizaino priedas skirtas valyti nešvarumus, susikaupusius pasieniuose, kėdžių porankiuose, sofose.



Priedas sunkiai prieinamoms vietoms valyti

Skirtas valyti sunkiai prieinamas vietas, pavyzdžiui, tarpus spintose, drabužinėse, radiatoriuose. Prie teleskopinio vamzdžio prijunkite vakuuminio priedo jungtį ir uždėkite šį priedą.



Vakuuminis priedas

Skirtas valyti kompiuterių klaviatūras, elektroninius prietaisus, vaikų žaislus.



Kvapų rinkinys

Kelias kartus papurškite kvepalų į prietaiso įtraukimo angą. Įjunkite prietaisą ir puikus kvapas pasklis visame kambaryje.



Vakuuminis maišelis

Į šį maišelį sudėtas pagalves, antklodes išvalysite per 3-4 min., jose nebebus dulkių. Be to, iš maišelio išsiurbę orą nesunkiai sumažinsite saugomų pagalvių ir antklodžių apimtį.

JONIZAVIMO FUNKCIJA

Suaktyvinti neigiamų jonų gamybą galite atidengdami galinio skydelio gaubtą ir nustatydami mažiausią siurbimo greitį. Tada korpusė esančiame skydelyje arba pultelyje paspauskite ION mygtuką.



Neigiamų jonų svarba gryname ore

- Neigiami jonai traukia teigiamą krūvį turinčias dulkes, susijungę jie tampa sunkesni ir krenta žemyn.
- Jonai padeda sumažinti ore esančias bakterijas ir grybelius.
- Sumažina riziką susirgti astma ir kitomis kvėpavimo takų ligomis.
- Sumažina nuovargį, išsekimą, nervingumą ir stresą.
- Pagerina darbingumą ir protinę veiklą.
- Sumažina galvos skausmus ir migreną.
- Pagerina kūno pH pusiausvyrą.
- Palengvina kvėpavimą.
- Pagerina miego kokybę.
- Sumažina alergenu poveikį ir šienligę.

PRIETAISO VALYMAS IR PRIEŽIŪRA

Prieš valydami prietaisą, visada jį išjunkite iš elektros lizdo!

Vandens talpyklos ištuštinimas ir valymas

Siekiant išvengti variklio korozijos, prieš padėdami prietaisą į saugojimo vietą įsitikinkite, kad jame nėra vandens. Vandeni iš talpyklos išpilkite po kiekvieno naudojimo. Atlenkite talpyklos šonuose esančius fiksiatorius, išimkite talpyklą ir ją išvalykite. Rekomenduotina naudojantis prietaisu dažnai keisti vandenį.

Baigę naudotis prietaisu neužmirškite kruopščiai išplauti ir išvalyti vandens talpyklos, nes vėliau gali pasklisti nemalonūs kvapas. Detales išdžiovinkite ir tik tada surinkite prietaisą.

Nenaudokite prietaiso, kai jame nėra vandens!



Skyriklio valymas

Kas antrą ar trečią kartą panaudoję prietaisą, išvalykite jo skyriklį. Šepetėlio kote esančiu raktu atsukite varžtą ir nuimkite skyriklį nuo prietaiso korpuso. Plaukite muiluotu vandeniu naudodamiesi šepetėliu. Sausą skyriklį įdėkite atgal į prietaiso korpusė jam skirtą vietą ir prisukite varžtu. Po valymo neužmirškite įdėti skyriklio šepetėlio. nenaudokite prietaiso be skyriklio!




Kasetinio filtro keitimas

Prietaisą panaudoję 5-6 mėnesius, pakeiskite kasetinį filtrą. Traukdami liežuvėlį atidarykite dangtelį ir seną filtrą pakeiskite nauju. Filtrą turėtumėte keisti maždaug kartą per metus.

Niekada nenaudokite prietaiso be filtro!



Pultelio baterijos keitimas

Prietaiso pultelyje naudojama CRI123A baterija. Kai pultelio baterija išsikraus, ekrane pasirodys  baterijos simbolis. Bateriją galite įsigyti įgaliotuose techninės priežiūros centruose.

DVIKUBOS IZOLIACIJOS PRIETAISŲ NAUDOJIMAS

Vietoj įžeminimo prietaisuose taikoma dvigubos izoliacijos sistema. Šių prietaisų priežiūra reikalauja ypatingo atsargumo ir specialių žinių, todėl tai gali daryti tik specialistas. Dvigubos izoliacijos prietaisų dalys turi būti pakeičiamos identiškomis naujomis dalimis.

GEDIMŲ ŠALINIMAS

Problema	Priežastis	Sprendimas
Įrenginys neišsijungia.	<ul style="list-style-type: none"> • Nėra elektros arba prietaisais neįjungtas į elektros lizdą. • Išsijungė variklio saugumo sistema. • Gali būti sugedęs maitinimo laidas, kištukas arba variklis. 	<ul style="list-style-type: none"> • Maitinimo laidą tinkamai įjunkite į elektros lizdą. • Atidarykite fiksavimo liežuvėlius ir dar kartą prietaiso korpusą uždėkite ant vandens talpyklos. • Susisiekite su įgaliotojo priežiūros centro atstovais.
Mažai išsiurbia oro.	<ul style="list-style-type: none"> • Vakuuminė žarna gali būti įpjauta ar pradurta. • Gali būti užblokuota siurbimo anga. • Užterštas skyriklis. 	<ul style="list-style-type: none"> • Pakeiskite kita žarna. • Patikrinkite angą ir pašalinkite įstrigusius objektus. • Išvalykite skyriklį.
Prietaisais skleidžia dulkes ir kt.	<ul style="list-style-type: none"> • Gali būti užkištas arba blogai įdėtas skyriklis. • Nešvaraus vandens talpykloje nėra vandens arba jo labai mažai. • Nešvaraus vandens talpykloje vanduo labai nešvarus. • Labai nešvarus kasetinis filtras. 	<ul style="list-style-type: none"> • Išvalykite skyriklį ir įsitikinkite, kad jis įdėtas tinkamai. • Pripildykite vandens talpyklą. • Pakeiskite vandenį nešvaraus vandens talpykloje. • Pakeiskite filtrą.
Keistas garsas, triukšmas, vibracija.	<ul style="list-style-type: none"> • Gali būti užstrigę ar nepriveržtas skyriklis. • Nešvaraus vandens talpykloje per daug vandens. 	<ul style="list-style-type: none"> • Išvalykite skyriklį ir įsitikinkite, kad jis įdėtas tinkamai. • Patikrinkite vandens kiekį talpykloje. Jei vandens per daug, nupilkite iki talpykloje pažymėtos ribos.
Neveikia giluminio valymo funkcija.	<ul style="list-style-type: none"> • Gali būti blogai prijungtas valymo priedas. 	<ul style="list-style-type: none"> • Patikrinkite, ar žarna prijungta prie korpuso ir ar įjungtas maitinimo laidas po rankena.
Giluminio valymo variklis veikia, bet antgalis nesisuka.	<ul style="list-style-type: none"> • Gali būti šepetėlyje įstrigęs svetimkūnis. 	<ul style="list-style-type: none"> • Išvalykite šepetėlį ir kitas oro išsiurbimo dalis.
Neveikia valdymo pultelis.	<ul style="list-style-type: none"> • Gali būti išsekusi baterija. 	<ul style="list-style-type: none"> • Įdėkite naują bateriją.
Prietaisais staiga išsijungė.	<ul style="list-style-type: none"> • Gali būti, kad giluminio valymo priedas yra labai purvinas arba kas nors gali būti įstrigę. Tokiu atveju, dėl saugumo prietaisais išsijungia, t.y., aktyvuojasi variklio stabdymo sistema. 	<ul style="list-style-type: none"> • Patikrinkite šepetėlį ir išimkite svetimkūnius. • Išjunkite ir įjunkite prietaisą naudodamiesi mygtuku korpuse.

UAB „Krinona“ autorizuotas techninės priežiūros (serviso) centras
Raudondvario pl. 162, Kaunas
tel.: (8-37) 215104
www.krinona.lt