

BabylissPro plaukų garbanojimo žnyplės

Modelis: BAB2665E

Idealioms garbanoms!

Naudodami BabylissPro plaukų garbanojimo žnyplės, skirtas idealioms garbanoms formuoti, be jokių pastangų suformuosite ilgai išliekančias, nuostabias garbanas. Plaukai automatiškai įtraukiami į keramikinę garbanojimo kamerą, kurioje švelniai laikomi ir šildomi iš visų pusių, taip lengvai suformuojant garbaną. Rezultatas – gražios, lengvai krintančios garbanos.

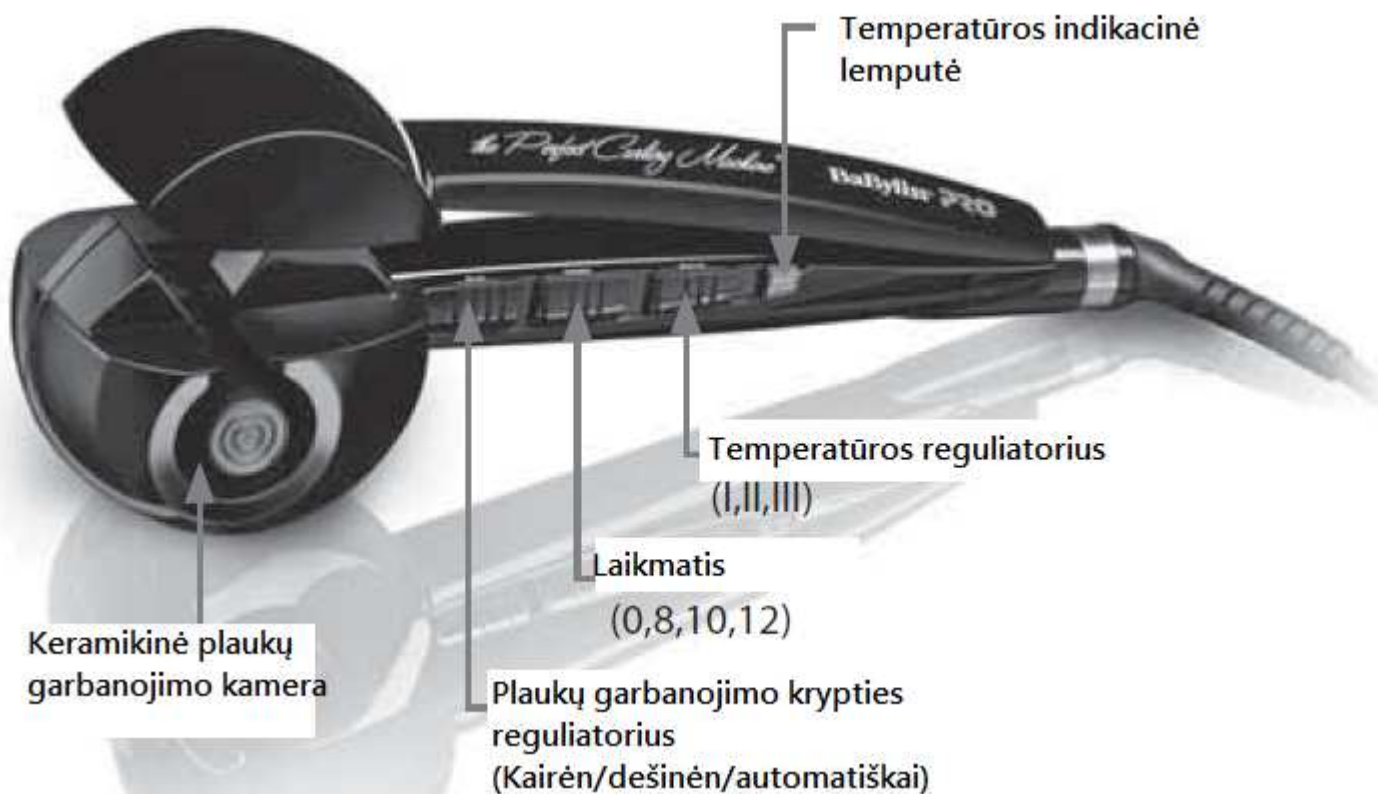
Savybės:

- Minkštų garbanų formavimui skirta keramikinė garbanojimo kamera.
- 3 laikmačio pozicijos ir garsinis signalas skirtingo tipo garbanų formavimui.
- 3 temperatūros nustatymai (190°C, 210°C ir 230°C) ilgai išliekančiam rezultatui.
- Galinga kaitinimo sistema, leidžianti prietaisui įkaisti vos per kelias sekundes ir ypač greitas temperatūros atkūrimas.
- Garbanojimo krypties reguliavimas tvarkingoms arba natūralioms garbanoms formuoti (kairė/dešinė/automatiškai).
- Tinka ir trumpesnių, ir ilgesnių plaukų garbanojimui.
- Įjungimo/išjungimo mygtukas bei indikacinė lemputė.
- Indikacinė lemputė, parodanti, kad žnyplės yra įkaitusios.
- Automatiškai išsijungia.
- Darbui salone tinkantis laido ilgis, besisukantis apie savo ašį.

SAUGOS REIKALAVIMAI

- Prietaisas turi būti naudojamas tik taip, kaip nurodyta instrukcijoje.
- **ĮSPĖJIMAS:** polietileniniai maišeliai, į kuriuos pakuojamas prietaisas, gali būti pavojingi. Siekdami išvengti uždusimo pavojaus, laikykite juos atokiau nuo vaikų ar kūdikių. Šie maišeliai nėra žaislai.
- **ĮSPĖJIMAS:** nenaudokite prietaiso šalia vandens pripiltų praustuvių, vonios ar indų.
- Nenaudokite prietaiso vonios kambaryje.
- Nemerkite prietaiso į vandenį ar kitus skysčius.
- Prieš naudojimą, visuomet patikrinkite prietaisą, įsitikindami, kad nėra pažeidimų. Nenaudokite pažeisto prietaiso arba jei jis buvo nukritęs.
- Pažeidimo atveju, kreipkitės į įgaliotą atstovą arba autorizuoatą servisą.
- Nenaudokite prietaiso, jei jo laidas yra pažeistas. Jei pažeidžiamas laidas, tuoj pat nustokite prietaisą naudoti. Pažeistą laidą turi pakeisti autorizuoatame servise. Gražinkite prietaisą įgaliotam atstovui. Klientai negali patys taisyti prietaiso.
- Nepalikite veikiančio arba prie elektros srovės prijungto prietaiso be priežiūros.
- Naudojimo metu, nedėkite prietaiso ant karščių jautrių paviršių.
- Tuo atveju, jei prietaisą palikote įjungtą, jis automatiškai išsijungs po 72 minučių. Jei po to jūs vis dar norite naudoti prietaisą, paprasčiausiai įjunkite jį.
- Venkite liesti odą karštu prietaiso paviršiumi (akis, ausis, veidą ar kaklą).
- Šio prietaiso negali naudoti žmonės su fizine, sensorine ar psichine negalia, taip pat asmenys, neturintys įgūdžių ar žinių, kaip naudoti prietaisą, nes gali susižeisti, nebent jie yra tinkamai apmokyti ir supranta saugaus naudojimo taisykles ir su jų nesilaikymu susijusių pavojų bei yra tinkamai prižiūrimi.
- Atidi suaugusiųjų priežiūra yra būtina, kai prietaisas naudojamas vaikams garbanoti ar arti jų. Nenaudokite prietaiso labai mažiems vaikams garbanoti.
- Šio prietaiso negali naudoti, valyti ar prižiūrėti vaikai. Prietaisą laikykite vaikams nepasiekiamoje vietoje.
- Naudojimo metu ir kai prietaisas vėsta, laikykite jį vaikams nepasiekiamoje vietoje.
- Prieš padėdami prietaisą, leiskite jam atvėsti.
- Po naudojimo, nevyniokite laido apie prietaisą, nes galite jį pažeisti. Geriausiai laidą suvynioti į ritę ir palikti kabėti prietaiso šone.
- Šis prietaisas atitinka Europos sąjungos 2004/108/EC direktyvos reikalavimus dėl elektromagnetinio

PRIETAISO DALYS



PRIETAISO NAUDOJIMO INSTRUKCIJOS

Idealių garbanų formavimo žnyplėmis galima suformuoti įvairių tipų garbanas. Norint pasiekti pageidaujamą rezultatą, galite labai paprastai eksperimentuoti, pasirinkdami skirtingus nustatymus.

Norėdami pamatyti išsamią video medžiagą, kurioje rodoma, kaip paprastai suformuoti idealias garbanas, apsilankykite www.babylisspro.co.uk/perfectcurl tinklapyje.

Įsitikinkite, kad plaukų sruogos, kurias norite garbanoti, nėra platesnės, nei 3cm. Garbanos tipas priklausys nuo to, kokią prietaiso temperatūrą pasirinksite ir nuo to, kiek laiko plaukų sruoga bus laikoma prietaiso kameroje.

TEMPERATŪROS NUSTATYMAS

Galite rinktis iš trijų temperatūros nustatymų: 190°C, 210°C ir 230°C. Rekomenduojame visuomet rinktis žemesnę temperatūrą ir, jei reikia, palaipsniui ją didinti.

- ⌚ I nustatymas (190°C) – jautriems, ploniems ar dažytiems plaukams.
- ⌚ II nustatymas (210°C) – normaliems plaukams.
- ⌚ III nustatymas (230°C) – storiems ar banguotiems plaukams.

LAIKO NUSTATYMAS

Galite rinktis vieną iš trijų laikmačio nustatymų su garsiniu signalu. Pasirinkę skirtingą laikmačio nustatymą, suformuosite skirtingai atrodančias garbanas. Kuo ilgiau plaukų sruoga bus laikoma garbanojimo kameroje, tuo ji bus standesnė. Rezultatai taip pat skirsis, priklausomai nuo plaukų tipo. Žemiau pateikiami orientaciniai variantai.

- ⌚ 8 nustatymas (8 sekundės = 3 pyptelėjimai) – laisvoms garbanoms formuoti.
- ⌚ 10 nustatymas (10 sekundžių = 4 pyptelėjimai) – minkštomis garbanoms formuoti.

⌚ 12 nustatymas (12 sekundžių = 5 pytelėjimai) – standesnėms garbanoms formuoti.

Garsinio signalo išjungimas

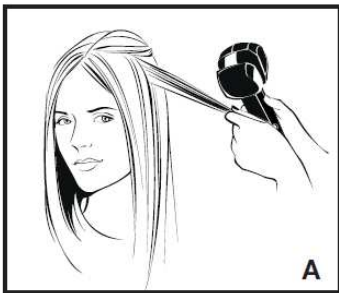
Garsinis signalas gali būti išjungiamas, jei jo nenorite girdėti, pastumiant laikmačio reguliatorių į padėtį „0“.
PASTABA: kai laikmačio reguliatorius yra „0“ padėtyje, jūs negirdėsite garsinio signalo, išpėjančio, kad jau reikia ištraukti plaukų sruogą iš prietaiso. Naudodami prietaisą, kai laikmačio reguliatorius yra „0“ padėtyje, būkite labai atidūs.

GARBANOJIMO KRYPTIES NUSTATYMAS

Garbanojimo kryptį nustatykite priklausomai nuo to, ar pageidaujate natūraliai atrodančių, ar tvarkingų garbanų. Garbanojimo kryptį pasirinkite pastumdami reguliatorių kairėn (padėtis „L“) arba dešinėn (padėtis „R“). Formuodami kairėje galvos pusėje esančius plaukus, garbanojimo krypties reguliatorių nustatykite į padėtį „L“. Formuodami dešinėje galvos pusėje esančius plaukus, garbanojimo krypties reguliatorių nustatykite į padėtį „R“. Taip plaukai abejose galvos pusėse kris link veido ir šukuosena atrodys tvarkingai. Norėdami natūraliau atrodančios šukuosenos, garbanojimo krypties reguliatorių nustatykite į padėtį „A“. Tuomet kiekviena garbana bus formuojama skirtinga kryptimi.

ŠUKUOSENOS FORMAVIMO INSTRUKCIJOS

- ⌚ Plaukai turi būti švarūs ir kruopščiai iššukuoti.
- ⌚ Prietaiso kištuką kiškite į tinkamos srovės elektros lizdą.

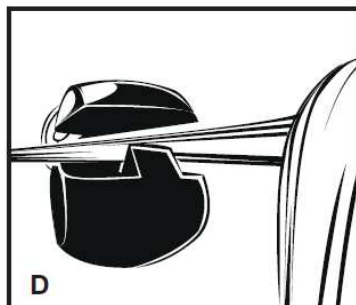
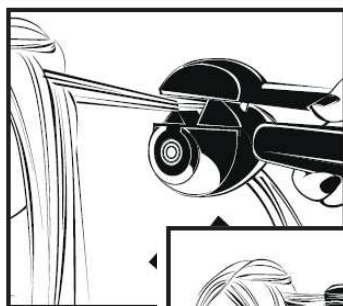


prietaiso garbanojimo nukreiptas į galvos pusę (B

- ⌚ Prietaisą dėkite ten, kur turi būti tiesi ir tvarkingai ir D pav.).
- ⌚ Kai plaukų sruoga yra paleiskite sruogos galiuką, plaukų sruoga būtų (E pav.).
- ⌚ **PASTABA:** jeigu jūs, žnyplės, nepaleisite plaukų veikti ir išgirsite garsinį paleisti plaukus. Jei jūsų stora arba netvarkingai garbanojimo žnyplės taip pat signalą, informuojantį, kad funkcija užtikrina, kad
- ⌚ Plaukai automatiškai įtraukiami į



- ⌚ Pastumkite temperatūros reguliavimo jungiklį į reikiamą padėtį.
- ⌚ Prietaisą galite naudoti, kai žnyplių veikimo indikacinė lemputė nustoja mirksėti.
- ⌚ Priklausomai nuo plaukų tipo, pasirinkite vieną iš trijų laikmačio nustatymų. Arba išjunkite garsinį signalą, nustatydami laikmačio jungiklį į padėtį „0“.
- ⌚ Pasirinkite plaukų sruogos garbanojimo kryptį, pastumdami jungiklį į padėtį „L“, „R“ arba „A“.
- ⌚ Atskirkite ne platesnę, nei 3cm., plaukų sruogą (A pav.). Sruoga turi būti švari, sausa ir gerai iššukuota.



⌚ Jei

⌚ Atkreipkite dėmesį, kad kameros šone matomas suktukas turi būti pav.) norite, kad prasidėtų garbana. Plaukų sruoga padėta garbanojimo žnyplių kameros centre (C

tinkamoje prietaiso vietoje, suspauskite žnyplės ir leiskite, kad įtraukiama į garbanojimo kamerą

suspaudę plaukų garbanojimo sruogos galiuko, prietaisas nustos signalą, išpėjantį, kad turite atskirta plaukų sruoga yra per padėta į prietaisą, plaukų neveiks ir išgirsite garsinį kažkas yra negerai. Ši saugumo plaukai nebūtų suveliami. keramikinę garbanojimo kamerą, kurioje švelniai laikomi ir šildomi iš visų pusių, taip lengvai suformuojant garbaną. pasirinkote vieną iš laikmačio nustatymų, kai tik suspausite žnyplės, išgirsite išpėjamuosius



garsinius signalus. Girdėsite pavienių garsinių signalų seriją. Laikykite žnyplės suspaustas, kol girdėsite pavienius signalus. Kai išgirsite keturis greitus pyptelėjimus, tai reikš, kad nustatytas laikas praėjo ir jūs galite išimti sruogą iš prietaiso. **PASTABA:** jei išjungėte garsinių signalų funkciją, pasirinkę „0“ padėtį, pyptelėjimų negirdėsite ir tik po 15 sekundžių išgirsite įspėjamąjį signalą.

⌚ Labai svarbu, kad jūs visiškai atleistumėte prietaiso rankenas ir švelniai patrauktumėte prietaisą tolyn nuo galvos, išlaisvindami garbaną (F pav.).

PASTABA: visuomet pirmiausiai atidarykite prietaisą, kad plaukų garbana

būtų išlaisvinama. Jei trauksite prietaisą, jo neatidare, garbana bus ištiesinama.

⌚ Kad garbana neišsileistų, prieš šukuodami šukomis ar šepečiu, leiskite jai atvėsti.

⌚ Kartokite šį veiksmą tol, kol suformuosite pageidaujama kiekį garbanų.

AUTOMATINIS IŠJUNGIMAS

Didesniam saugumui pasiekti, šiame prietaise yra įmontuotas automatinio žnyplių išjungimo prietaisas. Jei žnyplės yra įjungtos ilgiau, nei 72 minutes, jos yra automatiškai išjungiamos. Jei po to jūs vis dar norite naudoti prietaisą, paprasčiausiai įjunkite jį, pastumdami įjungimo mygtuką į padėtį „ON“.

VALYMAS IR PRIEŽIŪRA

Prietaisą gali prireikti išvalyti, dėl jame susikaupusių plaukų formavimo priemonių likučių.

⌚ Įsitikinkite, kad prietaisas yra atvėšęs, išjungtas, o laido kištukas yra ištrauktas iš elektros lizdo.

⌚ Prietaisą valykite drėgna šluoste ir švelniu valikliu ar muilu.

⌚ Prieš naudodami prietaisą, įsitikinkite, kad jis yra visiškai išdžiuvęs.

SVARBU: nemerkite prietaiso į vandenį ar kitus skysčius. Norėdami, kad jūsų plaukų garbanojimo žnyplės išliktų kuo geresnės būklės, laikykitės žemiau išvardintų taisyklių:

⌚ Nevyniokite laido apie prietaisą. Geriausiai laidą suvynioti į ritę ir palikti kabėti prietaiso šone.

⌚ Nenaudokite prietaiso, prijungto prie elektros srovės, be pertraukos.

⌚ Po naudojimo, visuomet ištraukite prietaiso kištuką iš elektros lizdo.

UAB „Krinona“ autorizuotas techninės
priežiūros (serviso) centras
Neries krantinė 18, Kaunas
tel.: (8-37) 215104
www.krinona.lt