

Automatinis garbanų formuotuvas **BABYLISPRO** **MIRACURL SteamTech BAB2665SE** NAUDOJIMO INSTRUKCIJOS



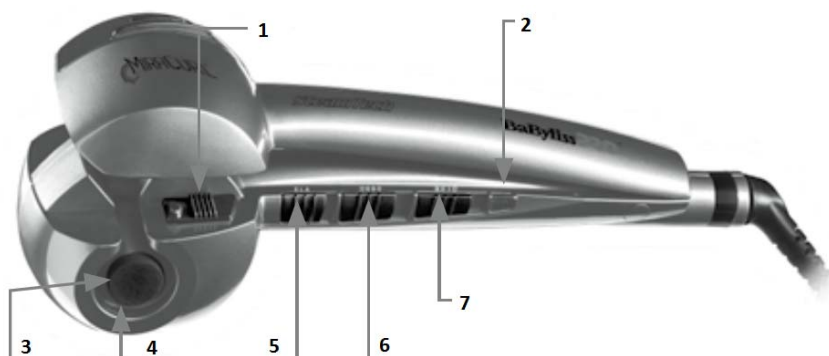
BaBylissPRO™ MiraCurl™ SteamTech žnyplės turi keraminę plaukų garbanojimo ertmę, kuri leis formuoti žvilgančias, minkštas ir ilgai išliekančias garbanas. Iš visų pusių tolygiai šildoma sruoga bus suformuojama į dailią garbaną, teliks atleisti žnyples ir ištraukti plaukus.

MiraCurl™ SteamTech

- Idealiai gražios garbanos kiekvieną kartą naudojant;
- Galėsite nustatyti šilumos intensyvumą, veikimo laiką ir garbanų tipą;
- Galėsite naudoti su arba be garų;
- Garantuojamas visapusiškas poveikis ir itin švelnios, žvilgančios garbanos;
- Ilgai išliekantys rezultatai ir itin dailios garbanos.

Funkcijos ir savybės

- Keraminis vidinis paviršius švelnių garbanų formavimui.
- 3 laikmačio nustatymai su garsiniu indikatoriumi skirtingų rūšių garbanoms formuoti.
- 3 temperatūros nustatymai (190°C-210°C-230°C) ilgai išliekantiems rezultatams.
- Garų purškimo funkcija su įjungimo/išjungimo funkcija (ON/OFF).
- Galingas kaitinimo elementas ir greitas įkaitimas bei prarastos šilumos kompensavimas.
- Garbanojimo krypties valdiklis – tolygiam garbanų formavimui arba natūraliai atrodančiam įvaizdiui (kairė/dešinė/pakaitomis).
- Tinka ir trumpiems, ir ilgiems plaukams.
- ON/OFF mygtukas su indikatoriaus lempute.
- Įkaitinimo iki nustatytos temperatūros indikatorius.
- Automatinis išsijungimas.
- Judesių jutiklis.
- Miego režimas.
- 2.70 m 360° laidas.
- Papildoma vandens talpykla.

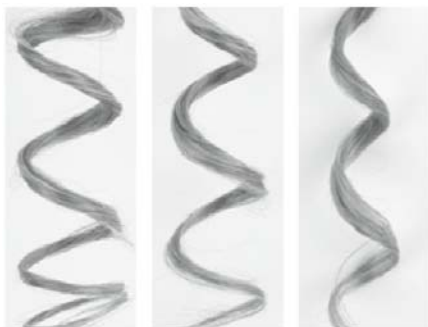


Sudedamosios dalys

1. Garų purškimo funkcijos įjungimo/išjungimo mygtukas (ON/OFF)
2. Įkaitinimo iki nustatytos temperatūros indikatorius
3. MiraCurl™ profesionalus ilgaamžis variklis, pritaikytas tiksliam ir intensyviai naudojimui
4. Keraminė garbanojimo kamera
5. Garbanojimo krypties valdiklis (kairė/dešinė/pakaitomis)
6. Laiko nustatymas (0, 8, 10, 12 s)
7. 3 temperatūros nustatymai (190°C-210°C-230°C)



+ Valymo šepetėlis



Įvairių rūšių garbanos

Miracurl™ žnyplės turi galingą kaitinimo sistemą:

- Labai greitas įkaitimas;
- Greitas reagavimas į temperatūros pokyčius ir pastovios temperatūros palaikymas naudojant.

SmartTech® technologija – saugumas ir elektros taupymas. Automatinis išsijungimas + energijos taupymo režimas + judesių jutiklis.

Karščio, laiko ir garbanų tipo reguliavimas - daugybė šukuosenos formavimo

galimybių. Nesudėtingai suformuojamos tobulos garbanos.

Naudojimo patarimai

Miracurl™ SteamTech žnyplės padės suformuoti įvairių rūšių garbanas. Eksperimentuodami su įvairiais parametru nustatymais, nesunkiai sužinosite, kokie nustatymai padeda pasiekti pageidaujamų rezultatų.

Negarbanokite platesnių nei 2.5 cm sruogų.

Garbanų tipas priklausys nuo nustatytos temperatūros ir laikmačio nustatymų – nuo jų priklauso tai, kiek ilgai sruoga laikoma garbanojimo kameroje.

Temperatūros nustatymai

Prietaisas turi 3 temperatūros nustatymus - 190°C, 210°C ir 230°C. Rekomenduojame pradėti garbanojimą pasirinkus žemiausią temperatūrą ir, jei reikia, vėliau nustatyti aukštesnę.

- I padėtis (190°C) – silpniems, ploniems, dažytiems plaukams;
- II padėtis (210°C) – normaliems plaukams;
- III padėtis (230°C) – storiems, natūraliai besibanguojantiems plaukams.


Laikmačio nustatymai

Prietaisas turi 3 laiko nustatymus ir garsinį indikatorių. Priklausomai nuo garbanojimo trukmės skirsis gautų garbanų struktūra ir forma. Kuo ilgiau laikysite plaukus garbanojimo kameroje, tuo išraiškingesnė bus garbana. Rezultatai taip pat priklauso nuo plaukų tipo.

- Padėtis „8“ (8 sekundės = 3 pyptelėjimai). Laisvai krintančios bangos.
- Padėtis „10“ (10 sekundžių = 4 pyptelėjimai). Lengvai krintančioms garbanoms.
- Padėtis „12“ (12 sekundžių = 5 pyptelėjimai). Išraiškingoms garbanoms.

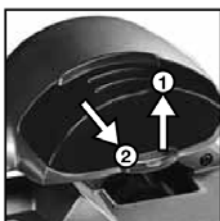
Baigus garbanoti plaukus, pasigirs 4 pyptelėjimai iš eilės. Tai reiškia, kad praėjo nustatytas laikas ir metas ištraukti sruogą iš žnyplių.

Garų purškimo funkcija

- Pripildykite vandens talpyklą taip, kaip aprašyta skiltyje „Vandens talpyklos pildymas“.
- Įjunkite žnyplės ir leiskite joms įkaisti (turi nustoti žybsėti raudona lemputė). Tada įjunkite garų purškimo funkciją. Neįjunkite šios funkcijos, jeigu žybsi raudona lemputė.
- Valdikliu  nustatykite ON padėtį.
- Jei nenorite naudoti garų purškimo funkcijos, įsitikinkite, kad valdikliu nustatyta OFF padėtis.

Dėmesio:

- Jei purškiate garus, naudokite prietaisą tiksliai pagal naudojimo instrukcijų nurodymus ir nelaikykite prietaiso labai arti galvos, nes galite nudeginti galvos ar veido odą arba akis.
- Prieš pradėdami naudoti garų purškimo funkciją, kaskart patikrinkite jos veikimą. Taip sumažinsite tikimybę pakenkti savo sveikatai dėl iš prietaiso angelių besiveržiančių karštų garų. Norėdami įjungti garų purškimo funkciją, atitraukite prietaisą toliau nuo kūno.



Vandens talpyklos pildymas

- Kad nuimtumėte vandens talpyklą, atsargiai kilstelėkite jos kraštą, tada patraukdami atskirkite nuo prietaiso.



- Atverkite juodą guminį dangtelį rezervuaro nugarinėje dalyje ir pripilkite į prietaisą **distiliuoto** vandens. Nuimamas vandens rezervuaras. Pilkite į jį tik **distiliuotą** vandenį.
- Jūsų saugumui rekomenduojame išjungti prietaisą iš elektros lizdo, kai prijungiate rezervuarą prie prietaiso korpuso arba jį nuimate, taip pat kai pilate į jį vandenį.
- Uždenkite juodą guminį dangtelį ir įsitikinkite, kad jis užsifiksavo sandariai.
- Prijunkite talpyklą prie prietaiso korpuso. Turėtų pasigirsti spragtelėjimas.

Garsinių signalų išjungimas

Galite išjungti automatinį garsinį indikatorius, laikmačio valdikliu nustatydami „0“ padėtį.

Atkreipkite dėmesį: nustačius „0“ padėtį, prietaisas nustos pypsėti, kai reikės ištraukti plaukus iš garbanojimo kameros. Todėl būkite ypač atsargūs, kai naudojate šią parinktį.

Garbanojimo krypties nustatymas (kairė/dešinė/pakaitomis)

Garbanojimo krypties valdikliu galėsite pasirinkti tolygiai atrodančių arba natūraliai krintančių garbanų formavimą. Nustatykite garbanojimo kryptį, valdikliu pasirinkdami vieną iš trijų parinkčių: kairė pusė (L), dešinė pusė (R), pakaitomis (A).

- (L) garbanos plaukus į kairę pusę (prieš laikrodžio rodyklę).
- (R) garbanos plaukus į dešinę pusę (pagal laikrodžio rodyklę).

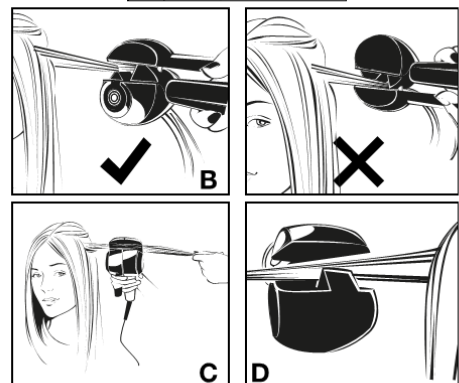
Galite pasirinkti skirtingus nustatymus abiejose galvos pusėse, kad šukuosena atrodytų simetriškai.

Garbanodami kairę galvos pusę, valdikliu nustatykite (L) padėtį. Garbanodami dešinę galvos pusę, valdikliu nustatykite (R) padėtį. Taip suformuotos garbanos kris link veido ir šukuosena atrodys tolygiau.

Jei siekiate natūraliai atrodančio įvaizdžio, nustatykite garbanojimo pakaitomis (A) padėtį. Garbanojimo kryptis keisis sulig kiekviena garbana.

Naudojimas

- Įsitikinkite, kad plaukai išdžiūvę ir gerai iššukuoti.
- Įjunkite žnyplę į 230V maitinimo lizdą.
- Temperatūros valdikliu nustatykite pageidaujamą kaitinimo temperatūrą.
- Nustojus žybsėti ON indikatorius lemputei, prietaisas bus paruoštas naudoti.
- Jei norite, galite įjungti garų purškimo funkciją. Žr. „Vandens talpyklos pildymas“ ir „Garų purškimo funkcija“.
- Prietaisas turi 3 laikmačio nustatymus. Nustatykite optimalią parinktį, pagal Jūsų plaukų tipą. Taip pat galite išjungti laikmatį – nustatykite 0.
- Nustatykite garbanojimo kryptį, valdikliu pasirinkdami L, R arba A.
- Atskirkite ne platesnę nei 2.5cm sruogą [A pav.]. Įsitikinkite, kad plaukai švarūs, sausi ir gerai iššukuoti.
- Žnyplių garbanojimo kamera turėtų žiūrėti į galvos pusę [B pav.].
- Pridėkite žnyplę ten, kur norite, kad prasidėtų garbana. Sruoga turėtų būti tiesi ir atsidurti pačiame žnyplių centre [C ir D pav.].
- Sruogai esant reikiamoje vietoje, paleiskite plaukus ir užverkite žnyplę. Plaukai turėtų automatiškai atsidurti garbanojimo kameroje [E pav.]. **Dėmesio:** jei, užvėrę MiraCurl™ SteamTech žnyplę, tebelaikysite sruogą rankose, prietaisas nutrauks darbą ir pradės pypsėti, taip perspėdamas, kad turėtumėte atleisti plaukus. Taip pat jei sugriebėte per daug plaukų arba įjeigu jie ne žnyplių centre, MiraCurl™ SteamTech nutrauks darbą ir pradės pypsėti, pranešdamas apie problemą. Šis apsauginis mechanizmas neleis plaukams susivelti.
- Plaukai automatiškai atsiduria keraminėje garbanojimo ertmėje, kur jie švelniai prilaikomi ir kaitinami iš visų pusių, kad būtų nesunkiai suformuojama garbana.
- Jei įjungtas laikmatis, prietaisas pradės pypsėti automatiškai, vos užvėrus žnyplę. Pasigirs keletas paskirų pyptelėjimų.



Tvirtai laikykite žnyples, suglaudę rankenėles, kol pypsėjimas baigsis. Tada pasigirs keturi trumpi pyptelėjimai iš eilės. Tai reiškia, kad praėjo nustatytas laikas ir galite ištraukti plaukus iš žnyplių. **Dėmesio:** laikmačiu nustačius 0 padėtį, prietaisas nepypsės. Pasigirs vienintelis perspėjamasis pyptelėjimas, praėjus 15 sekundžių.

- Iki galo atverkite žnyplių rankenas ir atsargiai patraukite žnyples toliau nuo galvos, kad ištrauktumėte plaukus ir suformuotą garbaną [F pav.].



- **Dėmesio:** visuomet pirmiausia atverkite žnyplių rankenėles prieš ištraukdami garbaną. Jei trauksite plaukus, neatleidę rankenėlių, ištiesinsite suformuotą garbaną.
- Kad garbana neišsileistų, nešukuokite plaukų šukomis ar šepečiu, kol jie neatvėso.
- Kartokite tol, kol suformuosite pageidaujamą garbanų skaičių.

SmartTech® technologija – saugumas ir elektros taupymas

Miracurl™ SteamTech plaukų garbanojimo žnyplės turi 3 funkcijas, kurios padės užtikrinti naudojimo saugumą ir sutaupyti elektros energijos.

- **Automatinis išsijungimas.** Prietaisui esant įjungtam ilgiau nei 60 minučių be pertraukos, prietaisas automatiškai išsijungs. Jei norite tęsti darbą, valdikliu nustatykite OFF ir tada vėl nustatykite reikiamą padėtį, taip iš naujo įjungdami prietaisą.
- **Energijos taupymo režimas.** Prietaiso nenaudojant 20 minučių, temperatūra nukris iki 150 °C.
- **Judesių jutiklis.** Judinant ir užveriant žnyples aktyvuojamas jutiklis užtikrins, kad prietaisas įkaistų iki nustatytos temperatūros.

Priežiūra



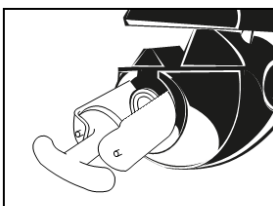
Prižiūrėkite ir valykite prietaisą, kad jame nesikauptų plaukų priežiūros produktų likučiai.

- Įsitikinkite, kad prietaisas išjungtas, atvėsus, jo kištukas ištrauktas iš rozetės.
- Naudodami minkštą skudurėlį ir nestiprų valiklį išvalykite prietaisą.
- Prieš vėl naudodami prietaisą, įsitikinkite, kad jis visiškai išdžiūvo.

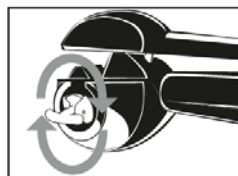
Dėmesio: neleiskite, kad prietaiso laidas būtų susisukęs ir nevyniokite jo apie prietaisą. Pažeidus laidą ir jam įtrūkus, gali įvykti trumpasis jungimas. Reguliariai tikrinkite, ar laidas nepažeistas. Pastebėję laido pažeidimą, prietaiso gedimą arba suprastėjusį veikimą, tuoj pat nutraukite naudojamąsi prietaisu.

Valymas

Reguliariai naudokite kartu su prietaisu parduodamą valymo įrankį, kad išvalytumėte žnyplių garbanojimo kamerą. Taip neleisite joje kauptis plaukų priežiūros produktams ir užtikrinsite, kad formuojamos garbanos visada atrodytų idealiai.



- Įsitikinkite, kad prietaisas išjungtas, atvėsus, jo kištukas ištrauktas iš rozetės.
- Sudrėkinkite specialų valymo įrankį šiltu vandeniu. Naudokite nestiprų valiklį ar muilą prietaisui valyti.
- Iki galo įkiškite įrankį į garbanojimo ertmę taip, kaip parodyta paveikslėliuose.
- Sukdami valymo įrankį, pašalinkite plaukų priežiūros produktų likučius.



- Prieš vėl naudodami prietaisą, įsitikinkite, kad jis visiškai išdžiūvo.
- Galite naudoti įrankį keletą kartų iš eilės, tiesiog pakeiskite minkštus tarpiklius: perplaukite juos šiltame, muilname vandenyje ir leiskite išdžiūti prieš vėl naudojant prietaisą.

Laikymas

Nenaudojamą prietaisą laikykite originalioje pakuotėje. Leiskite jam atvėsti, įdėkite į prietaiso dėžutę ir laikykite vaikams nepasiekiamoje, saugioje ir sausoje vietoje. Nelenkite ir nevyniokite laido.

Techniniai duomenys

Produktas	Plaukų garbanojimo žnyplės
Tipo numeris	F70c
Gamintojas	BaByliss / CPL
Techniniai duomenys	230V~ 50-60Hz 44W
Pagaminimo šalis	Kinija

Prietaisas atitinka šias CE direktyvas:

2004/108/EC elektromagnetinio suderinamumo direktyva;

2006/95/EC mažos įtampos direktyva;

2011/65/EC RoHS (pavojingų medžiagų naudojimo elektriniuose ir elektroniniuose prietaisuose) direktyva;

2005/32/EC ekologiško dizaino direktyvos, priimtose Europos Komisijos, (EC) No. 1275/2008 ir (EC) No. 278/2009, pataisos 2008/28/EC.

Prietaisas atitinka šiuos standartus:

Mažos įtampos direktyva: (elektromagnetinis laukas)	EN 60335-1	2012	
	EN 60335-2-23	2003	A1; A11
	EN 62233	2008	
Ekologiškas dizainas:	EN 50564	2011	
Elektromagnetinis suderinamumas:	EN 55014-1	2006	A1; A2
	EN 61000-3-2	2006	A1; A2
	EN 61000-3-3	2008	
	EN 55014-2	1997	A1; A2

UAB „Krinona“ autorizuotas techninės priežiūros (serviso) centras
Neries krantinės 18, Kaunas
tel.: (8-37) 215104
www.krinona.lt