

# TURISTINĖ VIRYKLĖ CADAC 2 COOK 2 CLASSIC CAD202M010EU

## NAUDOTOJO VADOVAS



28 mBar ir 50mBar.

**Atkreipkite dėmesį:** įsigytas prietaisas savo išvaizda gali šiek tiek skirtis nuo instrukcijose pateiktų iliustracijų.

**DĖMESIO:** užtikrinkite tinkamą prietaiso ventiliaciją. Prietaisas naudoja orą (deguonį). Nenaudokite prietaiso prastai vėdinamose vietose, nes jis gali pradėti kelti grėsmę Jūsų sveikatai. Jeigu toje pačioje vietoje naudojate daugiau dujinių prietaisų, užtikrinkite papildomą vėdinimą.

**SVARBU:** prieš prijungdami prietaisą prie dujų cilindro, atidžiai perskaitykite šias instrukcijas, kad susipažintumėte su prietaiso veikimo principais. Išsaugokite instrukcijas, kad galėtumėte vėliau pasikonsultuoti.

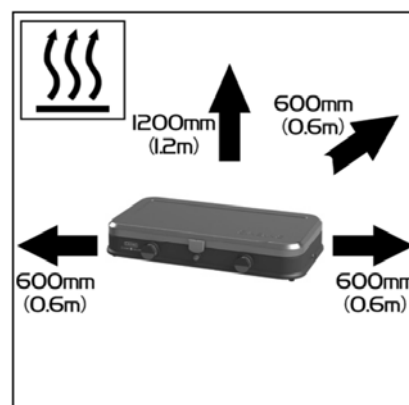
### **1. Bendrieji nurodymai**

- Ši turistinė viryklė – tai taupiai veikiantis prietaisas. Optimalus jo veikimas garantuojamas, naudojant aplinkai nekenksmingas suskystintas naftos dujas.
- Prietaisas atitinka BS EN 484: 1998 ir SANS 1539:2012 standartus.
- Naudokite prietaisą tik su rekomenduojama dujų žarnele ir reguliatoriumi.
- Atkreipkite dėmesį, kad iliustracijos instrukcijose yra tik patariamojo pobūdžio. Tikra prietaiso išvaizda gali skirtis nuo pavaizduotos instrukcijose.
- Prieš naudodami prietaisą, perskaitykite visas prietaiso instrukcijas ir saugumo perspėjimus ant prietaiso.
- Įsitikinkite, kad gerai prijungtos visos su dujų tiekimu susijusios detalės, kad neįvyktų dujų nuotėkis.
- Nenaudokite prietaiso, jeigu jis yra sugedęs, prastai veikia arba jeigu iš jo bėga vanduo.
- Prietaisas veiks, tik prijungus žarnelę ir reguliatorių.
- Naudokite prietaisą tik gerai vėdinamoje vietoje.
- Būkite atsargūs, naudodami prietaisą. Stenkitės jo nenumesti.
- Jei naudojate prietaisą su puodu, mažiausias rekomenduojamas puodo skersmuo – 150 mm, o didžiausias – 300 mm.
- Naudokite dujų cilindrą tik pastatytą stačią.
- Prieš naudodami prietaisą, atidžiai perskaitykite visas viryklės instrukcijas.
- Naudokite prietaisą tik atvira ore.

### **2. Saugumo informacija**

Šios instrukcijos yra skirtos Jūsų saugumui. Laikantis saugumo taisyklių, sumažėja žalos sveikatai ir/ar turtui pavojus. Nesilaikant instrukcijų nurodymų, negalios prietaiso garantija.

- Kaskart prieš naudodami žarnelę ir prieš jungdami ją prie dujų talpyklos, įsitikinkite, kad žarnelė ir reguliatoriaus sandarinimo žiedas nėra pažeisti ar nusidėvėję.
- Jei liepsna pradeda leisti žemyn ir įsižiebia palei purkštuką, tuoj pat išjunkite dujų tiekimą, užverdami pirmiausia dujų cilindro valdymo vožtuvą ir tada prietaiso vožtuvą. Liepsnai užgesus, išimkite reguliatorių ir patikrinkite sandarinimo žiedo būklę. Jei reikia, pakeiskite sandarinimo žiedą. Iš naujo uždekite degiklį. Jeigu problema pasikartoja, nuneškite prietaisą į įgaliotą CADAC klientų aptarnavimo centrą.
- Laikykite prietaisą toliau nuo lengvai užsidegančių medžiagų. Minimalūs saugūs atstumai: virš prietaiso – 1,2 m, nugarėlėje ir šonuose – 600 mm.
- Nenaudokite prietaiso, jei iš jo bėga vanduo, jis yra apgadintas arba prastai veikia.
- Prijunkite ir keiskite dujų cilindrą tik gerai vėdinamose vietose, pageidautina – atvirame ore, toliau nuo atviros liepsnos, elektrinių degiklių ir kitų ugnies šaltinių, taip pat atokiau nuo aplinkinių.
- Laikykite dujų cilindrus toliau nuo įkaitusių daiktų ir liepsnos. Nedėkite jų ant viryklės ar kito karšto paviršiaus.
- Įsitikinkite, kad prietaisas stovi stabiliai ir nesvyruoja.
- Niekada nepalikite veikiančio prietaiso be priežiūros.
- Jeigu pajutote dujų kvapą ir manote, kad galėjo įvykti nuotėkis, išjunkite pirmiausia cilindro vožtuvą ir tada prietaiso vožtuvą, pasukdami juos pagal laikrodžio rodyklę iki pat galo. Nuneškite prietaisą ir cilindrą į gerai vėdinamą vietą toliau nuo ugnies, kur galėtumėte aptikti nuotėkio vietą ir jį sustabdyti.
- Prietaisas naudoja deguonį, todėl, norėdami garantuoti nepriekaištingą prietaiso veikimą ir savo bei aplinkinių saugumą, užtikrinkite tinkamą vėdinimą.
- Jei norite patikrinti, ar neįvyko nuotėkis, apžiūrėkite prietaisą atvirame ore. Nemėginkite aptikti nuotėkio vietos, naudodami liepsną. Tam naudokite muilną vandenį. Rekomenduojame patepti sujungimo vietas muiliniu vandeniu. Jeigu susiformuoja burbuliukai, įvyko dujų nuotėkis. Tuoj pat nutraukite dujų tiekimą, užverdami dujų talpyklos valdymo vožtuvą ir prietaiso vožtuvą. Įsitikinkite, kad visos jungiamosios detalės yra tinkamai prijungtos. Dar kartą patikrinkite jas su muiliniu vandeniu. Jeigu nuotėkio nepavyksta pašalinti, nuneškite prietaisą į įgaliotą CADAC klientų aptarnavimo centrą, kad jo specialistai prietaisą apžiūrėtų ir/ar pataisytų.
- Nemodifikuokite prietaiso ir nenaudokite jo ne pagal paskirtį.
- Naudojant prietaisą, kai kurios jo dalys, ypač degiklis, gali labai įkaisti. Nelieskite įkaitusių prietaiso detalių rankomis. Rekomenduojame užsimauti apsaugines pirštines.
- Neleiskite mažiems vaikams liesti ir naudoti prietaiso.
- Nesusukite ir neprispauskite žarnelės.
- Nejudinkite veikiančio prietaiso.
- Nenaudokite prietaiso, tinkamai neprijungę puodų stovų.
- Baigę naudoti prietaisą, išjunkite dujų cilindro vožtuvą, kad nutrauktumėte prietaisui dujų tiekimą.
- Nemodifikuokite prietaiso, nes tai gali būti pavojinga sveikatai.



Naudojimo šalis	Lietuva	
Prietaiso kategorija	I <sub>3</sub> +(28-30/37)	
Leidžiamos naudoti dujos	Butanas-30	Propanas-31
Dujų slėgis	28-30 mBar	37 mBar
Purkštuko numeris	0,71	
Nominalus naudojimas	291 g/val.	
Bendroji nominali įeinanti galia	4,0 kW	

### 3. Surinkimo instrukcijos

- **Atkreipkite dėmesį:** prieš naudodami prietaisą, įsitikinkite, kad pašalinti visi plastikiniai apsauginiai pakuotės elementai.
- Naudokite prietaisą tik su jam pritaikyta dujų tiekimo žarnele ir reguliatoriumi.
- Prieš naudodami prietaisą, prijunkite reguliatorių prie 3 kg, 5 kg ar 7 kg suskystintų dujų cilindro.
- Jei norite naudoti prietaisą su 9 kg cilindru, įsitikinkite, kad turite žarnelę ir reguliatorių, tinkamus naudoti su 9 kg cilindru.

- Žarnelė turėtų būti ne trumpesnė nei 600 mm, bet ne ilgesnė nei 1,2 m. Pakeiskite žarnelę nauja, jei pastebėjote, kad ji yra pažeista, suskilinėjusi ar nusidėvėjusi.
- Nesusukite ir neprispauskite žarnelės. Laikykite ją toliau nuo viryklės korpuso, kad ji mažiau nusidėvėtų ir jai nepakenktų viryklės skleidžiamas karštis.
- Įsitikinkite, kad prietaiso vožtuvai yra išjungti, sukdami juos pagal laikrodžio rodyklę iki pat galo, kol jie nebesisuks.
- Atverkite dujų cilindro vožtuvą ir patikrinkite, ar nėra dujų nuotėkio.
- Patikrinkite visas dujų tiekimo detalių jungiamąsias vietas, kad įsitikintumėte, jog nėra dujų nuotėkio.
- Prietaisas paruoštas naudoti.

#### I<sub>3+(28-30/37)</sub> dujų cilindry kategorija

Įstatykite dujų tiekimo žarnelę į vožtuvo galiuką taip, kad ji tinkamai užsifiksuotų. Kitame gale prijunkite slėgio reguliatorių. I<sub>3+(28-30/37)</sub> cilindrams rekomenduojami 30 mBar butano arba 37 mBar propano reguliatoriai.

Įsitikinkite, kad žarnelė tinkamai užsifiksavo. Naudojama žarnelė turėtų atitikti EN standartus ir naudojimo vietoje galiojančius saugumo įstatymus.

#### Sudedamosios dalys

Produkto kodas: 202M0-10N

1. Puodo laikiklis
2. Degiklis
3. Valdymo rankenėlė



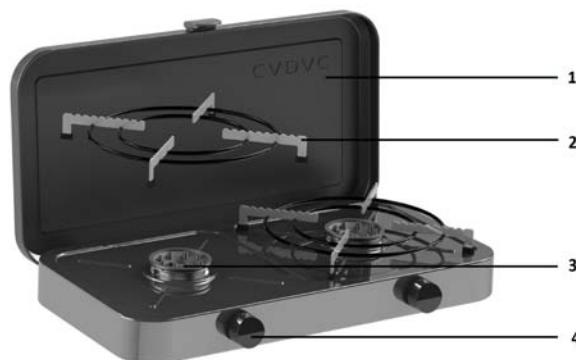
Produkto kodas: 202M0-20

1. Gofruotas kepimo paviršius
2. Plokščias kepimo paviršius
3. Dangtelis
4. Puodo laikiklis
5. Degiklis
6. Valdymo rankenėlė



Produkto kodas: 202M0-10

1. Dangtelis
2. Puodo laikiklis
3. Degiklis
4. Valdymo rankenėlė



#### 4. Dujų cilindro prijungimas ir keitimas

- Prieš jungdami prietaisą prie dujų talpyklos, įsitikinkite, kad yra prijungtas guminis reguliatoriaus sandarinimo žiedas ir kad jis yra geros būklės. Patikrinkite reguliatoriaus žiedą, kaskart prijungdami prietaisą prie dujų cilindro.
- Nupūskite dulkes nuo cilindro angos, kad neužsiblokuotų srovė.
- Įsitikinkite, kad prietaiso vožtuvai yra išjungti, pasukdami valdymo mygtukus pagal laikrodžio rodyklę iki pat galo.
- Prijunkite ir keiskite dujų cilindrą gerai vėdinamoje vietoje, geriausia – lauke, toliau nuo ugnies šaltinių ir atokiau nuo aplinkinių.
- Laikydami dujų cilindrą pastatytą stačią, prisukite reguliatorių prie talpyklos taip, kad jis visiškai užsifiksuotų. Sukite tik rankomis.
- Įsitikinkite, kad iš prietaiso jungiamųjų detalių neteka dujos ir nejaučiamas dujų kvapas. Jeigu aptikote dujų nuotėkį, tuoj pat nuneškite prietaisą į gerai vėdinamą vietą toliau nuo ugnies šaltinių, kur galėtumėte aptikti ir sustabdyti nuotėkį. Norėdami aptikti dujų nuotėkį, darykite tai atvirame ore, naudodami muiliną vandenį. Užtepkite jo ant prietaiso

jungiamųjų vietų. Esant dujų nuotėkiui, aplink nuotėkio vietą pastebėsite burbuliukus. Nenaudokite atviros ugnies nuotėkiui aptikti.

- Jei problemos pašalinti nepavyksta, nenaudokite prietaiso. Kreipkitės į artimiausią CADAC klientų aptarnavimo centrą, kad jo specialistai Jums padėtų.
- CADAC dujų cilindrus vožtuvus naujais keisti turėtų tik įgalioto CADAC aptarnavimo centro darbuotojai.
- Keisdami dujų talpyklą, pirmiausia užsukite prietaiso valdymo mygtuką ir tada cilindro vožtuvą. Įsitikinę, kad liepsna užgeso, atsukite reguliatorių. Prijunkite pilną talpyklą, laikydamiesi aukščiau aprašytų saugumo taisyklių.

## **5. Naudojimas**

- Prietaisas skirtas naudoti su ne mažesnio nei 180 mm skersmens, bet ne didesnio nei 250 mm skersmens indais.
- Uždegtą liepsną, nejudinkite dujų cilindro ir prietaiso. Suskystintos dujos gali patekti į prietaisą iš cilindro, paskatindamos smarkų ugnies įsiliepsnojimą.
- Visada naudokite prietaisą padėtą ant tvirto paviršiaus, prijungę stačią dujų cilindrą.
- **Dėmesio:** jei nepavyksta uždegti degiklio per 10 sekundžių, valdikliu nustatykite OFF padėtį, pasukdami jį pagal laikrodžio rodyklę. Prieš bandydami vėl uždegti degiklį, palaukite 3 minutes.

### **Uždegimas degtukais**

- Norėdami uždegti prietaisą, įžiebkite degtuką ar naudokite kepsninėms skirtą degiklį. Prijunkite prie prietaiso dujų cilindrą ir atsukite jo vožtuvą, tada įjunkite prietaiso vožtuvą, pasukdami valdymo mygtuką (E) prieš laikrodžio rodyklę. Uždekite prietaiso degiklius.
- Naudodami valdymo mygtuką, pareguliuokite liepsnos intensyvumą. Nustatykite pageidaujimą kaitinimo lygį, pasukdami rankenėlę pagal laikrodžio rodyklę, kad sumažintumėte liepsną, arba prieš laikrodžio rodyklę, kad padidintumėte jos intensyvumą.
- Visuomet pirmiausia įžiebkite degtuką ar degiklį ir tik tada atsukite prietaiso dujų vožtuvą.

## **6. Bendroji priežiūra**

- Prietaisas nereikalauja iš anksto numatytos specialios priežiūros.
- Pavojinga naudoti prietaisą, jeigu jo sandarinimo žiedas ir/ar žarnelė yra įplyšę ar apgadinti. Prieš naudodami prietaisą, reguliariai apžiūrėkite prietaiso sandarinimo žiedus ir žarnelę. Jei reikia, pakeiskite šias detales naujomis.
- Jei ką tik baigėte naudoti prietaisą, jis bus įkaitęs. Prieš pradėdami prietaiso tvarkymą, leiskite jam visiškai atvėsti.
- Prietaiso kaitvietės turi purkštukus, leidžiančius reguliuoti įeinančią dujų srovę.
- Užsiblokavus purkštuko skylutei, liepsna gali susilpnėti arba nustoti degti.
- Nemėginkite valyti purkštuko smeigtuku ar kitu panašiu įrankiu, nes galite pažeisti angą, taip padarydami prietaisą nesaugų naudoti.

### **Užsiblokavusio purkštuko keitimas**

- Įsitinkite, kad yra užvertas cilindro vožtuvas, tada atskirkite prietaisą nuo dujų cilindro.
- Nuimkite puodų stovus / kepimo paviršius nuo viryklės pagrindo.
- Apverskite prietaisą aukštyje ir atsukite varžtus, kuriais degiklio laikiklis yra pritvirtintas prie korpuso.
- Galite iš viršaus saugiai atskirti degiklius nuo prietaiso.
- Atsukite užsiblokavusį purkštuką nuo vožtuvo, naudodami tam pritaikytą veržliaraktį. Pakeiskite purkštuką nauju.
- Pernelyg smarkiai nesukite purkštuko, nes galite jį pažeisti. Atlikite aukščiau aprašytus veiksmus atvirkščia eilės tvarka, kad surinktumėte prietaiso detales.
- Nenaudokite replių purkštukui išimti, nes galite pažeisti purkštuką, taip padarydami jį netinkamą naudoti, be to, gali tapti neįmanoma jo išimti.

## **7. Trikdžių šalinimas**

- Įprastai liepsna degs mėlynai arba mėlynai su geltonu liežuvėliu. Jei liepsna yra visiškai geltona, gali būti, kad netinkamai pritvirtintas purkštukas. Iš naujo prisukite purkštuką, kad užtikrintumėte tinkamą dujų tiekimą. Geltona liepsna taip pat gali atsirasti dėl pernelyg pripildyto dujų cilindro. Nuneškite cilindrą į pildymo punktą ir patikrinkite jo svorį.
- Įsitinkite, kad degiklio vamzdelio įvadas yra švarus ir neužsikimšęs.
- Jei sumažėja liepsnos intensyvumas arba nepavyksta jos uždegti, įsitinkite, kad dujų cilindre nepasibaigė dujos. Pakratykite jį, kad išgirstumėte suskystintų dujų teliūskavimą. Jeigu cilindre tebėra dujų, gali būti, kad purkštukas dalinai arba visiškai užsiblokavo.
- Jeigu manote, kad purkštukas galėjo užsiblokuoti, atlikite aukščiau aprašytus veiksmus, kad jį atkimštumėte.
- Patikrinkite, ar dujų vamzdyje bei oro įsiurbimo angose nesusikaupė voratinklų ir vabzdžių lizdų.

## **8. Valymas**

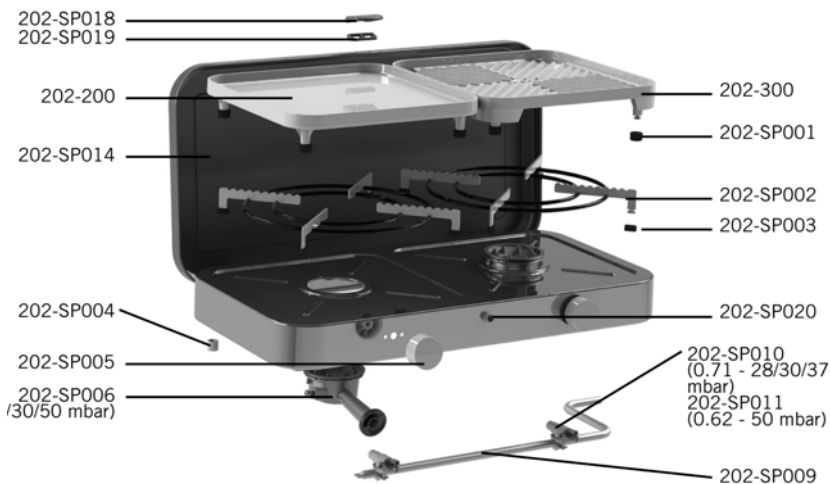
- Rekomenduojame valyti prietaisą, kaskart baigus jį naudoti, nes taip prailginsite jo tarnavimo laiką.
- Nuimkite puodų stovą, kilstelėdami jį nuo viryklės viršaus, ir perplaukite jį, naudodami indų ploviklį.
- Norėdami nuvalyti prietaiso korpusą, perbraukite jį sudrėkintu skudurėliu. Jei reikia, galite naudoti šiek tiek valymo priemonės.
- NEMERKITE PRIETAISO Į VANDENĮ. Į degiklio vamzdelį patekus vandens, prietaisas gali pradėti prastai veikti.
- Nenaudokite esdinančių valiklių ir kempinių šiurkščiais paviršiais, nes galite nepataisomai sugadinti prietaiso apdailą.
- Norėdami, kad visuomet neprikaištingai veiktų prietaiso užsidegimo mechanizmas, palaikykite degiklių švarą.
- Naudokite šepetėlį, kad išvalytumėte degiklius.
- Jeigu užsiblokavo Venturi vamzdeliai, valykite juos dantų šepetėliu.

## **9. Saugojimas**

- Būkite atsargūs, naudodami ir saugodami prietaisą. Stenkitės jo nenumesti.
- Baigę naudoti prietaisą, palaukite, kol jis atvės, ir atskirkite jį nuo dujų cilindro. Laikykite prietaisą vėsioje ir sausoje vietoje. Cilindras turėtų būti laikomas gerai vėdinamoje vietoje.
- Laikykite nenaudojamą prietaisą plastikiniame maišelyje, nes taip neleisite į jį patekti nešvarumams ir vabzdžiams, o tai padės palaikyti tinkamą dujų tiekimą.
- **Dėmesio:** kai suskystintų dujų cilindras nėra prijungtas prie prietaiso, laikykite jį toliau nuo šio ar kitų prietaisų.
- Kai nenaudojate suskystintų dujų cilindro, rekomenduojame laikyti juos atvirame ore.

## **10. Atsarginės dalys**

Visada naudokite originalias CADAC atsargines dalis, nes jos sukurtos taip, kad užtikrintų optimalų prietaiso darbą.



## **11. Taisymas ir apžiūra**

- Nemodifikuokite prietaiso, nes gali tapti nesaugu jį naudoti.
- Modifikuojant prietaiso detales, negalios CADAC garantija.
- Jei nepavyksta pašalinti iškylusios problemos, vadovaujantis instrukcijų nurodymais, kreipkitės į vietinį CADAC platintoją, kad jo specialistai patartų Jums ir apžiūrėtų prietaisą.

## **12. Garantija**

CADAC (Pty) Ltd garantija suteikiama pirminiam šios CADAC dujinės turistinės viryklės pirkėjui. Garantija suteikiama su pagaminimo ir medžiagų kokybe susijusiems defektams ir yra skaičiuojama nuo prekės įsigijimo datos. Garantija suteikiama šiam laikotarpiui:

- Vožtuvai – 2 metai;
- Plastikinės detalės – garantija nesuteikiama;
- Emalio detalės – 2 metai;
- Ketūs – 2 metai;
- Degikliai – 1 metai.

Garantijos sąlygos taikomos tik tokiu atveju, jeigu prietaisas yra surenkamas ir naudojamas, laikantis instrukcijų nurodymų. CADAC įgalioti asmenys gali paprašyti pirkimą įrodančio dokumento, todėl rekomenduojame išsaugoti pirkimo čekį ar sąskaitą-faktūrą.

Ši riboto galiojimo garantija taikoma tik detalėms, sugendančioms normalaus naudojimo metu, jei jų gedimas patvirtinamas įgaliotų CADAC atstovų. Norėdami, kad prietaisas būtų taisomas, nuneškite prietaisą į artimiausią CADAC įgaliotą klientų aptarnavimo centrą. CADAC atstovams patvirtinus gedimo faktą, prietaiso dalys bus keičiamos nemokamai.

Garantija negalioja, jeigu gedimas įvyksta arba prietaisas pradeda prastai veikti dėl nelaimingo atsitikimo, tikslingo prietaiso gadinimo, netinkamo naudojimo, surinkimo, priežiūros ar taisymo, prietaiso dalių modifikavimo, prietaiso naudojimo ne pagal paskirtį, vandalizmo, pernelyg reto valymo ir panašių išorinių veiksnių padarytos žalos, pvz. dėl iš degiklių nepašalintų negyvų vabzdžių.

Garantija taip pat negalioja, kai prietaisas sugenda dėl oro sąlygų (pvz. krušos, uraganų, žemės drebėjimų, viesulų) ar tiesioginio arba netiesioginio (ore esančių) chemikalų poveikio.

Garantija suteikiama tik ribotam laikui, kaip apibrėžta šiose instrukcijose.

CADAC ir platintojai neatsako už nuostolius ir žalą, tiesiogiai ar netiesiogiai susijusią su prietaiso naudojimu.

CADAC neįgalioja kitų asmenų ir įmonių prisiimti atsakomybės už prekės pardavimą, surinkimą, naudojimą, išmetimą, grąžinimą ir dalių keitimą. Ši garantija suteikiama tik prietaisams, parduodamiems mažmeninės prekybos būdu.

Norėdami, kad šis CADAC prietaisas ilgai Jums tarnautų, atidžiai perskaitykite valymo ir priežiūros skiltis šiose instrukcijose, skirdami ypatingą dėmesį į nerūdijančio plieno priežiūrą.

**UAB „Krinona“ autorizuotas techninės priežiūros (serviso) centras**

**Raudondvario pl.162, Kaunas**

**tel.: (8-37) 215104, mob.tel. 864033213, 865594090**

**Daugiau informacijos:**

**[www.krinona.lt](http://www.krinona.lt)**