



DUJINĖ LAUKO KEPSNINĖ CADAC GRILLO CHEF 2 5650 CAD565020EU NAUDOTOJO VADOVAS

Atkreipkite dėmesį: įsigytas prietaisas savo išvaizda gali šiek tiek skirtis nuo instrukcijose pateiktų iliustracijų.

DĖMESIO: užtikrinkite tinkamą prietaiso ventiliaciją. Prietaisas naudoja orą (deguonį). Nenaudokite prietaiso prastai vėdinamose vietose, nes jis gali pradėti kelti grėsmę Jūsų sveikatai. Jeigu toje pačioje vietoje naudojate daugiau dujinių prietaisų, užtikrinkite papildomą vėdinimą.

SVARBU: prieš prijungdami prietaisą prie dujų cilindro, atidžiai perskaitykite šias instrukcijas, kad susipažintumėte su prietaiso veikimo principais. Išsaugokite

instrukcijas, kad galėtumėte vėliau pasikonsultuoti.

1. Bendrieji nurodymai

- Prietaisas atitinka BS EN 498:2012 ir BS EN 484:1998 standartus.
- Naudokite prietaisą tik su rekomenduojama dujų žarnele ir reguliatoriumi.
- Naudokite dujų kasetes / pakartotinai pripildomus dujų cilindrus tik pastatytus stačius.
- **Dėmesio:** norėdami užtikrinti tinkamą prietaiso veikimą, visada pradėkite prijungę pilną dujų kasetę.
- Užtikrinkite tinkamą dujinių prietaisų vėdinimą, nes tik taip garantuosite veiksmingą jų darbą ir prietaisus naudojančių žmonių bei aplinkinių saugumą. Nepamirškite, kad dujiniai prietaisai naudoja deguonį.
- Naudokite prietaisą tik atvira ore.
- Naudokite prietaisą tik su dujų cilindrais, ne aukštesniais nei 500 mm (be reguliatoriaus) ir ne platesniais nei 400 mm.
- Jei naudojate prietaisą su puodu, mažiausias rekomenduojamas puodo skersmuo – 150 mm, o didžiausias – 300 mm.

Dujų tiekimo šaltiniai:

- A. Pakartotinai pripildoma dujų talpykla, ne sunkesnė nei 11 kg ir atitinkanti naudojimo šalyje dujų talpykloms taikomus apribojimus.
- B. CA 445 / CA 500 CADAC arka kita EN417 standartą atitinkanti išmetama kasetė su CADAC Power Pak 500.

2. Saugumo informacija

Žarnelė

- Kaskart prieš naudodami žarnelę ir prieš jungdami ją prie dujų talpyklos, įsitikinkite, kad ji nėra pažeista ar nusidėvėjusi.
- Nenaudokite prietaiso, jeigu žarnelė yra pažeista ar nusidėvėjusi. Pakeiskite žarnelę nauja.
- Nenaudokite prietaiso, jei iš jo bėga vanduo, jis yra apgadintas arba prastai veikia.
- Minimalus žarnelės ilgis – 600 mm, maksimalus rekomenduojamas ilgis – 1,5 m.



Dujų talpykla

- Prietaisas turėtų būti naudojamas tik su vietinių įstatymų reikalavimus atitinkančia žarnele ir reguliatoriumi.
- Prijunkite ir keiskite dujų talpyklą tik gerai vėdinamose vietose, pageidautina – atvira ore, toliau nuo atviros liepsnos, elektrinių degiklių ir kitų ugnies šaltinių, taip pat atokiau nuo aplinkinių.
- Laikykite dujų talpyklas toliau nuo įkaitusių daiktų ir liepsnos. Nedėkite jų ant viryklės ar kito karšto paviršiaus.
- Naudokite pakartotinai pripildomus cilindrus tik pastatytus stačius, kad tinkamai pasišalintų dujos. Nesilaikant šio reikalavimo, iš cilindro besiveržiančios dujos gali pradėti kelti grėsmę Jūsų sveikatai.
- Nemėginkite išimti cilindro, prietaisui tebeveikiant.
- Baigę naudoti prietaisą ir padėdami jį saugoti, atskirkite dujų cilindrą nuo prietaiso.
- Nenaudokite kartu su nuotoliniu dujų šaltiniu.

Surinkimas ir naudojimas

- Naudokite prietaisą tik ant tvirto ir lygaus paviršiaus.
- Nejudinkite naudojamo prietaiso.
- Laikykite prietaisą toliau nuo lengvai užsidegančių medžiagų. Minimalūs saugūs atstumai: virš prietaiso – 1,2 m, nugarėlėje ir šonuose – 600 mm.

DĖMESIO: išorinės prietaiso dalys gali labai įkaisti, todėl rekomenduojame naudoti apsaugines pirštines. Neleiskite mažiems vaikams liestis prie prietaiso.

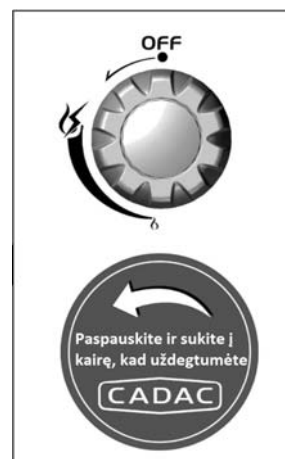
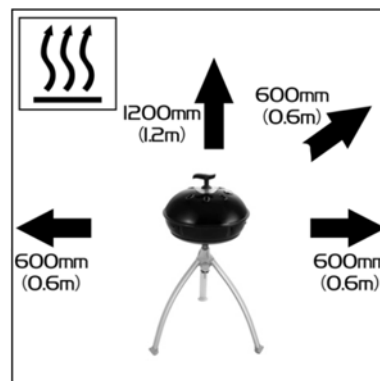
- Naudokite prietaisą tik atvira ore.

Uždegimo problemos

- Jei liepsna užsidega degiklio arba Venturi korpuso viduje, tuoj pat išjunkite dujų tiekimą, užverdami pirmiausia dujų cilindro valdymo vožtuvą ir tada prietaiso vožtuvą. Liepsnai užgesus, išimkite reguliatorių ir patikrinkite sandarinimo žiedo būklę. Jei reikia, pakeiskite sandarinimo žiedą. Iš naujo uždekite degiklį.
- Jeigu problema pasikartoja, nuneškite prietaisą į įgaliotą CADAC klientų aptarnavimo centrą.

Dujų nuotėkis

- Jeigu pajutote dujų kvapą ir manote, kad galėjo įvykti nuotėkis, išjunkite cilindro vožtuvą ir nuneškite prietaisą į gerai vėdinamą vietą toliau nuo ugnies, kur galėtumėte aptikti nuotėkio vietą ir jį sustabdyti. Jei norite patikrinti, ar neįvyko nuotėkis, apžiūrėkite prietaisą atvira ore. Nemėginkite aptikti nuotėkio vietos, naudodami liepsną. Tam naudokite muilinę vandenį.
- Rekomenduojame patepti sujungimo vietas muilinu vandeniu. Jeigu susiformuoja burbuliukai, įvyko dujų nuotėkis. Tuoj pat nutraukite dujų tiekimą, užverdami dujų talpyklos valdymo vožtuvą ir prietaiso vožtuvą. Įsitinkinkite, kad visos jungiamosios detalės yra tinkamai prijungtos. Dar kartą patikrinkite jas su muilinu vandeniu.
- Jeigu nuotėkio nepavyksta pašalinti, nuneškite prietaisą į įgaliotą CADAC klientų aptarnavimo centrą, kad jo specialistai prietaisą apžiūrėtų ir/ar pataisytų.



3. Prietaiso liepsnos uždegimas

Saugumo perspėjimai

- Ilgą laiką nenaudoję prietaiso, patikrinkite, ar oro skylutėse, esančiose vožtuvo dangtelyje, neprisikaupė vabzdžių, galinčių pakenkti dujų tiekimui. Taip pat patikrinkite, ar vabzdžių nėra Venturi vamzdelio angoje. Baigę apžiūrą, įstatykite visas detales atgal į vietą.
- Naudokite prietaisą tik ant tvirto ir lygaus paviršiaus.

Reguliavimo mygtuko naudojimas

- Reguliavimo mygtukas turi dvi padėtis, low arba high (uždegimo). Taigi galėsite rinktis tik iš šių dviejų padėčių.

Uždegimas, naudojant degiklį su „piezo“ mechanizmu

- Norėdami uždegti prietaisą, naudodami degiklį, turintį „piezo“ mechanizmą, paspauskite ir pasukite valdymo mygtuką prieš laikrodžio rodyklę taip, kad išgirstumėte spragtelėjimą.
- Jeigu iš pirmo karto nepavyksta uždegti dujų, paspauskite ir pasukite valdymo mygtuką visą ratą pagal laikrodžio rodyklę. Pamėginkite dar kartą, paspausdami ir pasukdami valdymo mygtuką prieš laikrodžio rodyklę taip, kad išgirstumėte spragtelėjimą.
- Jei per pirmas 2-3 sekundes dujos neužsidega, užverkite valdymo vožtuvą, paspausdami valdymo mygtuką ir pasukdami jį pagal laikrodžio rodyklę. Palaukite maždaug 30 sekundžių, kad pasišalintų degiklio mechanizme susikaupusios dujos.
- Jei reikia, kartokite aukščiau aprašytus veiksmus tol, kol liepsna įsižiebs. Ugnis paprastai turėtų įsižiebtį per pirmas keletą sekundžių.

Uždegimas, naudojant barbekiu degiklį

- Jei uždegate atvėsusį prietaisą, galite uždegti jį iš viršaus, prieš uždėdami pageidaujama kepimo paviršių ant riebalų surinkimo indo. Jeigu uždegate įkaitusį prietaisą, rekomenduojame įstatyti barbekiu degiklį pro vieną iš vėdinimo angų, esančių po uždegimo mechanizmu, taip, kad degiklis su juo išsilygiuotų. NEKIŠKITE barbekiu degiklio tiesiai pro didelę skylę, esančią tiesiai po uždegimo mechanizmu. Įžiebkite degiklį. Jam degant, paspauskite ir pasukite valdymo mygtuką prieš laikrodžio rodyklę, kad uždegtumėte kepsninę.

Bendrosios rekomendacijos

- Įžiebę liepsną, galėsite reguliuoti jos intensyvumą, pasukdami vožtuvo mygtuką prieš laikrodžio rodyklę, kad ją sumažintumėte, arba pagal laikrodžio rodyklę, kad ją padidintumėte.

- Visiškai užverta padėtis – tolimiausia galima mygtuko pozicija, sukant jį pagal laikrodžio rodyklę. Norėdami pasukti vožtuvą iš visiškai užvertos padėties, pirmiausia spustelėkite mygtuką, kad išsijungtų užrakto mechanizmas. Laikydami mygtuką paspausta, pasukite jį prieš laikrodžio rodyklę.
- Veleniui išėjus iš užrakto padėties, nebereikės laikyti mygtuko paspausto. Galėsite nesunkiai jį pasukti iki pageidaujamos kaitinimo padėties.
- Galite stebėti liepsną pro tam skirtą angą, esančią riebalų surinkimo indo šone.
- Kepant maistą, turintį daug riebalų, ugnis gali labai įsiliepsnoti, jei nustatėte pernelyg smarkaus kaitinimo režimą. Tokiu atveju sumažinkite kaitinimą taip, kad liepsna susilpnėtų.
- Nejudinkite naudojamo prietaiso, nes tai nesaugu, be to, skatina liepsnos įsismarkavimą.
- Baigę naudoti prietaisą, užverkite dujų talpyklos vožtuvą (jei toks yra). Liepsnai užgesus, užverkite prietaiso vožtuvą, paspausdami ir pasukdami valdymo mygtuką pagal laikrodžio rodyklę iki pat galo.

4. Dujų cilindro prijungimas ir keitimas

- Baigę naudoti prietaisą, išjunkite valdiklį, nustatydami OFF padėtį. Pasukite rankenėlę pagal laikrodžio rodyklę iki • padėties, kad užvertumėte dujų cilindro vožtuvą.
- Prijunkite ir keiskite dujų cilindrą gerai vėdinamoje vietoje toliau nuo ugnies šaltinių ir atokiau nuo aplinkinių.
- Nerūkykite, keisdami cilindrą.
- Jei reikia pakeisti tuščią cilindrą, įsitinkite, kad cilindro vožtuvu nutrauktas dujų tiekimas.
- Išimkite reguliatorių iš tuščio cilindro.
- Prijungdami reguliatorių prie naujo cilindro, stenkitės nesusukti žarnelės.
- Nupūskite dulkes nuo cilindro angos, kad neužsiblokuotų srovė.
- Įdėkite pilną cilindrą į tvirtinimo vietą ir pritvirtinkite reguliatoriaus jungtį prie cilindro.
- Įsitinkite, kad cilindras yra gerai užsandarintas ir apie jungtį nejaučiamas dujų kvapas. Neieškokite dujų nuotėkio atvira liepsna. Tam naudokite tik muilniną vandenį. Užtepkite jo ant prietaiso jungiamųjų vietų. Esant dujų nuotėkiui, aplink nuotėkio vietą pastebėsite burbuliukus. Jei abejojate, ar įvyko nuotėkis, kreipkitės į artimiausią dujų balionais prekiaujančią įmonę.

5. Valymas

- Prieš pradėdami prietaisą valyti, leiskite jam visiškai atvėsti.
- Valykite išorines prietaiso dalis ir cilindro saugojimo vietą muilnime vandenyje pamirkytu skudurėliu.
- Grilis padengtas tvirta, nelipnaus paviršiaus apdaila, naudojama daugybės sėkmingiausių virtuvės indų prekės ženklų. Tinkamai ją prižiūrėdami, galėsite džiaugtis daugybe metų sveiko ir lengvo kepimo.
- Nors kepimo paviršius yra labai tvirtas, galite jį pažeisti, naudodami metalinius kepimo įrankius. Rekomenduojame kepat naudoti tik plastikinius ar medinius įrankius.
- Prieš merkdami grilio plokštę į vandenį, visuomet leiskite jai atvėsti.
- Neleiskite vandeniui patekti į degiklius ar lempučių zoną. Prieš naudodami prietaisą, gerai jį nusauskite.
- Nenaudokite šerdinančių valiklių, nes jie gali pažeisti prietaiso paviršių.
- Valykite prietaisą, kaskart baigę jį naudoti. Baigę valyti, padenkite prietaiso paviršių plonu aliejaus sluoksniu.
- Nenaudokite jokių didelio slėgio garinių prietaisų ar vandens srovės prietaisui valyti.
- Pašalinkite riebalus iš riebalų indelio.
- **Atkreipkite dėmesį:** valykite įsigėrusias dėmes orkaitių valikliu.

6. Galimos dalių kombinacijos

	A	B	C	D	E	F	G
5650-10							
5650-11							
5650-20							
5650-21							
5650-40							
5650-41							
5650-60							
5650-70							

5650-80	✗	✗	✓	✗	✗	✓	✓
5650-81	✓	✗	✓	✓	✗	✗	✓
5650-90	✓	✗	✓	✗	✗	✓	✓

7. Priežiūra

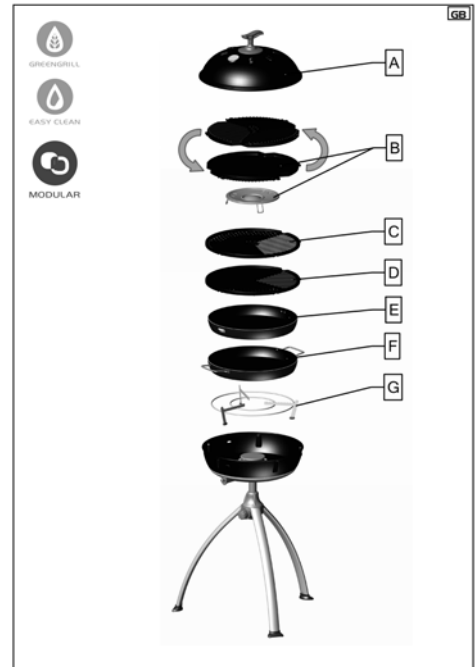
Reguliariai valydami ir prižiūrėdami prietaisą, pailginsite jo tarnavimo laiką ir sumažinsite gedimų tikimybę.

Užsiblokovus dujų srovei arba esant šnypščiančiai, kibirkščiuojančiai liepsnai:

- Išvalykite degiklio kanalą.
- CADAC rekomenduoja išvalyti ar pakeisti purkštukus kas 6 mėnesius, kad užtikrintumėte sėkmingą prietaiso veikimą.
- Išimkite purkštukus, naudodami įprastinius įrankius, ir nupūskite dulkes nuo purkštukų. Taip pat galite įsigyti naujus purkštukus iš artimiausios CADAC gaminius platinančios parduotuvės. Nemėginkite valyti purkštukų mechaniniu būdu.

Priežiūros dažnumas

- CADAC rekomenduoja nunešti prietaisą profesionaliai klientų aptarnavimo centro specialistų apžiūrai kas 12 mėnesių, kad užtikrintumėte tinkamą prietaiso veikimą.
- **Atkreipkite dėmesį:** techninį prietaiso taisymą atlikti turėtų tik patyręs specialistas.
- Reguliariai tikrinkite dujų žarnelę ir prietaiso jungtis, kad įsitikintumėte, jog nėra dujų nuotėkio. Būtinai patikrinkite dujų žarnelę, kaskart pakeitę dujų cilindą.
- Jeigu po ilgo saugojimo periodo prietaisas pradeda prastai veikti ir nepavyksta rasti problemos, gali būti, kad užsiblokavo Venturi vamzdeliai. Tokiu atveju gali degti silpnesnė gelsva liepsna arba ji gali ir visai nedegti. Tokiu atveju reikėtų nuimti degiklį ir gerai nuvalyti visas apnašas, susikaupusias Venturi vamzdelyje.



8. Saugojimas

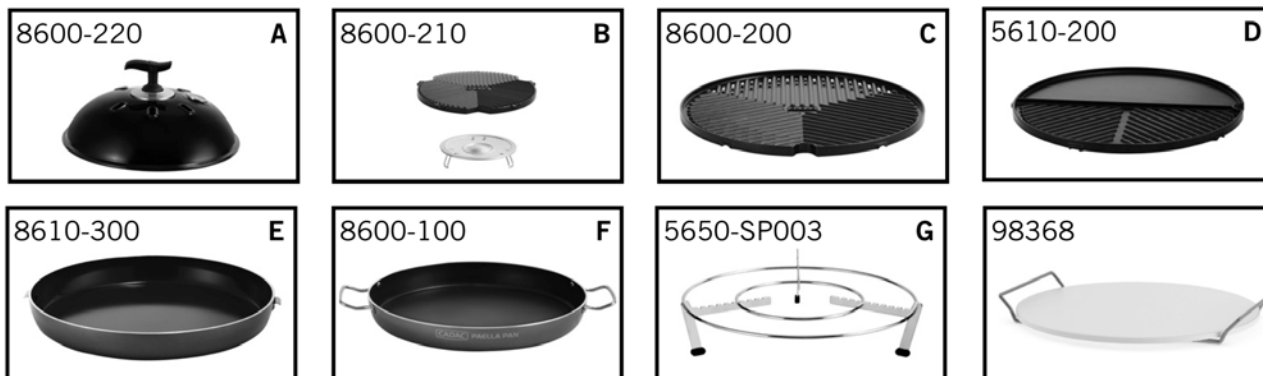
- Prieš padėdami prietaisą saugoti ir dėdami jį į pakuotę, visuomet leiskite jam atvėsti.
- Visuomet laikykite prietaisą CADAC maišelyje sausose patalpose, geriau – ne ant grindų. Tai ypač svarbu tam, kad į degiklį nepatektų vabzdžių ar nešvarumų, galinčių trikdyti srovės tiekimą.
- Išjunkite cilindro vožtuvą, tiekiantį prietaisui dujas, tada atjunkite cilindą.
- Laikykite cilindrą gerai vėdinamoje vietoje toliau nuo lengvai užsidegančių medžiagų. Laikykite cilindrus atvirame ore, o NE rūsyje.

9. Taisymas ir apžiūra

- Nemodifikuokite prietaiso, nes gali tapti nesaugu jį naudoti. Modifikuojant prietaiso detales, negalios CADAC garantija.
- Jei nepavyksta pašalinti iškilusios problemos, vadovaujantis instrukcijų nurodymais, kreipkitės į vietinį CADAC platintoją, kad jo specialistai patartų Jums ir apžiūrėtų prietaisą.
- Išsaugokite pirkimo čekį ir/ar prietaiso pristatymą įrodantį dokumentą, kad galėtumėte pasinaudoti prietaiso garantija. Nepateikus šių dokumentų, prietaisas nemokamai taisomas nebus.
- CADAC suteikia prietaisui 2 metų garantiją su dėl prietaiso pagaminimo kokybe susijusiems gedimams.

10. Priedai ir atsarginės dalys

Visada naudokite originalias CADAC atsargines dalis, nes jos sukurtos taip, kad užtikrintų optimalų prietaiso darbą.



11. Garantija

CADAC (Pty) Ltd garantija suteikiama pirminiam šios CADAC dujinės kepsninės pirkėjui. Garantija suteikiama su pagaminimo ir medžiagų kokybe susijusiems defektams ir yra skaičiuojama nuo prekės įsigijimo datos. Garantijos trukmė – 2 metai. Garantijos sąlygos taikomos tik tokiu atveju, jeigu prietaisas yra surenkamas ir naudojamas, laikantis instrukcijų nurodymų. CADAC įgalioti asmenys gali paprašyti pirkimą įrodančio dokumento, todėl rekomenduojame išsaugoti pirkimo čekį ar sąskaitą-faktūrą.

Ši darbo galiojimo garantija taikoma tik detalėms, sugendančioms normalaus naudojimo metu, jei jų gedimas patvirtinamas įgaliotų CADAC atstovų. Norėdami, kad prietaisas būtų taisydomas, nuneškite prietaisą į artimiausią CADAC įgaliotą klientų aptarnavimo centrą. CADAC atstovams patvirtinus gedimo faktą, prietaiso dalys bus keičiamos nemokamai.

Garantija negalioja, jeigu gedimas įvyksta arba prietaisas pradeda prastai veikti dėl nelaimingo atsitikimo, tikslingo prietaiso gadinimo, netinkamo naudojimo, surinkimo, priežiūros ar taisymo, prietaiso dalių modifikavimo, prietaiso naudojimo ne pagal paskirtį, vandalizmo, pernelyg reto valymo ir panašių išorinių veiksnių padarytos žalos, pvz. dėl iš degiklių nepašalintų negyvų vabzdžių.

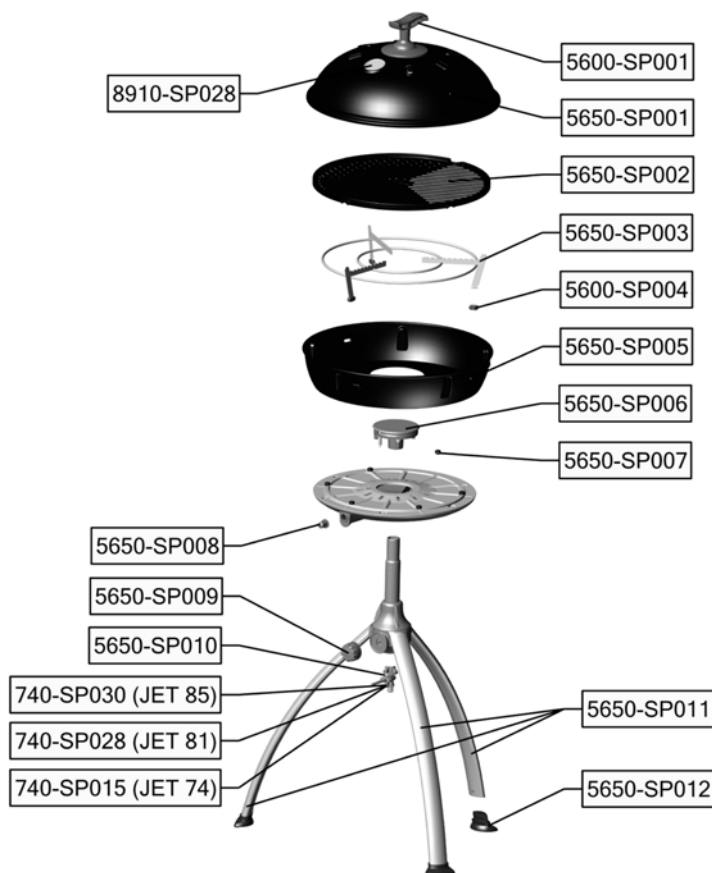
Garantija taip pat negalioja, kai prietaisas sugenda dėl oro sąlygų (pvz. krušos, uraganų, žemės drebėjimų, viesulų) ar tiesioginio arba netiesioginio (ore esančių) chemikalų poveikio.

Garantija suteikiama tik ribotam laikui, kaip apibrėžta šiose instrukcijose.

CADAC ir platintojai neatsako už nuostolius ir žalą, tiesiogiai ar netiesiogiai susijusią su prietaiso naudojimu.

CADAC neįgalioja kitų asmenų ir įmonių prisiimti atsakomybės už prekės pardavimą, surinkimą, naudojimą, išmetimą, grąžinimą ir dalių keitimą. Ši garantija suteikiama tik prietaisams, parduodamiems mažmeninės prekybos būdu.

Norėdami, kad šis CADAC prietaisas ilgai Jums tarnautų, atidžiai perskaitykite valymo ir priežiūros skiltis šiose instrukcijose, skirdami ypatingą dėmesį į nerūdijančio plieno priežiūrą.



UAB „Krinona“ autorizuotas techninės priežiūros (serviso) centras

Raudondvario pl.162, Kaunas

tel.: (8-37) 215104, mob.tel. 864033213, 865594090

Daugiau informacijos:

www.krinona.lt