



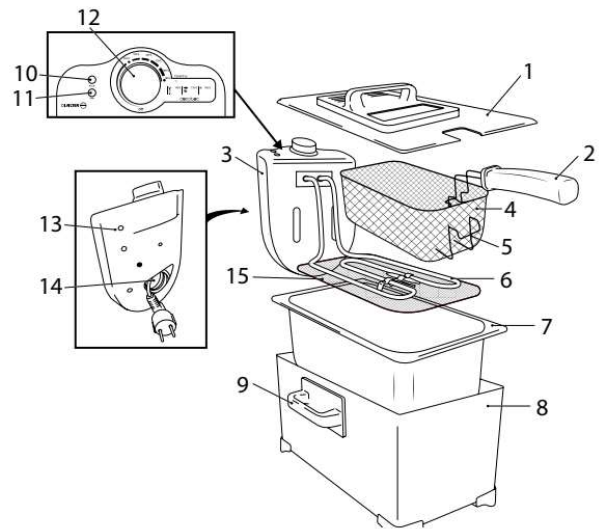
GRUZDINTUVĖ CECOTEC CleanFry 3 L

CE03032

NAUDOTOJO VADOVAS

Sudedamosios dalys

1. Dangtelis
2. Rankenėlė
3. Valdymo pultas
4. Kepimo krepšelis
5. Kabliukas
6. Kaitinimo elementas su termostatu
7. Emalio talpykla
8. Pagrindinis korpusas
9. Rankenėlės
10. ON/OFF lemputė (raudona)
11. Temperatūros lemputė (žalia)
12. Temperatūros valdiklis
13. Saugumo kontrolės mygtukas
14. Laido saugojimo vieta
15. „OilCleaner“ nešvarumų filtras



Prieš naudodami prietaisą, atidžiai perskaitykite instrukcijas. Išsaugokite instrukcijas, kad galėtumėte vėliau pasikonsultuoti arba perduoti jas kitiems naudotojams.

1. Saugumo taisyklės

Naudodami elektrinius prietaisus, visuomet laikykitės pagrindinių saugumo taisyklių, kad sumažintumėte gaisro, elektros šoko ir sužeidimų pavojų.

- Įsitinkinkite, kad Jūsų namuose naudojamos elektros įtampa sutampa su įtampa, nurodyta ant prietaiso etiketės (220 – 240 V).
- Patalpos, kuriose naudojate prietaisą, turėtų turėti veikiančią dūmų detektorių.
- Naudokite prietaisą tik pagal paskirtį, aprašytą naudojimo instrukcijose. Naudojant prietaisą kitaip nei nurodyta, gali sutrumpėti prietaiso tarnavimo trukmė ir/ar sumažėti naudotojo saugumas.
- Sutrikusių protinių, jutiminių ir fizinių gebėjimų žmonės bei asmenys, galintys nukentėti dėl savo neprityrimo ar reikiamų žinių stokos, prietaisu naudotis gali tik prieš tai tinkamai apmokyti, gerai suprasdami grėsmes, galinčias kilti prietaisą naudojant, ir/ar prižiūrimi už juos atsakingo asmens.
- Prietaisas nepritaikytas naudoti jaunesniems kaip 8 metų vaikams. Vyresni kaip 8 metų vaikai gali naudoti prietaisą, nuolat prižiūrimi suaugusiųjų.
- Laikykite prietaisą ir jo laidą jaunesniems kaip 8 metų vaikams nepasiekiamoje vietoje.
- Neleiskite vaikams valyti ir prižiūrėti prietaiso.
- Prižiūrėkite vaikus, kad jie nežaistų su prietaisu.
- Ištraukite prietaiso kištuką iš rozetės, prieš judindami, nešdami, valydami ir prižiūrėdami prietaisą, taip pat kai jo nebenaudojate.
- Nenaudokite prietaiso atviraime ore.
- Nelaikykite maitinimo laido po kilimais ar panašiais daiktais.
- Reguliariai tikrinkite, ar maitinimo laidas nėra pastebimai pažeistas. Jei laidas yra pažeistas, jį turėtų pakeisti įgaliotas klientų aptarnavimo centras, kad išvengtumėte pavojų sveikatai.
- Nelankstykite, neužstatykite ir kitaip negadinkite maitinimo laido. Saugokite jį nuo aštrių kampų ir šilumos šaltinių. Neleiskite jam liestis prie įkaitusių paviršių. Nepalikite laido kyboti ant stalo ar spintelės krašto.
- Nenaudokite ilginamųjų laidų be patyrusio elektriko patarimo. Naudodami netinkamos rūšies laidą, rizikuojate susižeisti ar apgadinti prietaisą.

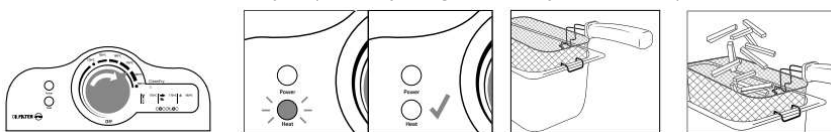
- **DĖMESIO:** nenaudokite prietaiso, jeigu yra pažeistas jo laidas, kištukas ar korpusas. Nenaudokite prietaiso, jeigu prietaisas sugedo, buvo numestas ar kitaip pažeistas.
- Nenaudokite prietaiso potencialiai pavojingose vietose, pavyzdžiui, netoli chemikalų, degių ar sprogių medžiagų ir drėgnose vietose.
- Laikykite prietaisą ant lygaus ir karščiui atsparaus paviršiaus. Nedėkite prietaiso netoli šilumos šaltinių ar sprogių medžiagų. Nelaikykite jo drėgnose patalpose.
- Vidinės prietaiso detalės nėra pritaikytos naudotojams taisyti. Nebandykite išrinkti prietaiso.
- Prietaisas nėra skirtas naudoti kartu su išoriniu laikmačiu ar nuotolinio valdymo sistema.
- Nekiškite pirštų ir pašalinių daiktų į ventiliacines ir kitokias angas, nes gali įvykti gaisras ar nukrėsti elektra.
- Nejunkite prietaiso, jeigu talpykloje nėra aliejaus.
- Nerekomenduojame maišyti skirtingų rūšių aliejaus ir aliejų, pasižyminčių skirtingomis savybėmis.
- Prietaisas turi saugumo termostatą, kuris išjungs prietaisą, prietaisui perkaitus. Prietaisas gali perkaisti, talpykloje esant nepakankamai aliejaus.
- **Dėmesio:** nemėginkite judinti prietaiso, kol jis nėra visiškai atvėsęs. Tai gali užtrukti iki 3 valandų. Naudokite abiejose pusėse esančias rankenėles.
- **Dėmesio:** nemerkite prietaiso laido, kištuko ir nenuimamų dalių į vandenį bei kitus skysčius. Neleiskite ant elektrinių jungčių patekti vandens. Prieš liesdami kištuką ar įjungdami prietaisą, įsitinkite, kad Jūsų rankos yra sausas.
- Baigę naudoti prietaisą ir prieš jį valydami, išjunkite prietaisą ir ištraukite jo kištuką iš maitinimo lizdo. Prieš valydami prietaisą, prijungdami ar nuimdami detales, leiskite prietaisui visiškai atvėsti.
- Nepalikite į rozetę įjungto prietaiso be priežiūros.
- Nesilenkite virš veikiančio prietaiso.
- Nelieskite veikiančio prietaiso išorinių paviršių, nes jie gali labai įkaisti.
- Valykite ir prižiūrėkite prietaisą pagal instrukcijų taisykles, kad užtikrintumėte tinkamą jo veikimą. Išjunkite prietaisą ir ištraukite jo kištuką iš rozetės, prieš jį judindami ir valydami. Prieš valydami ir padėdami prietaisą saugoti, leiskite jam visiškai atvėsti.

2. Prieš pradėdant naudoti

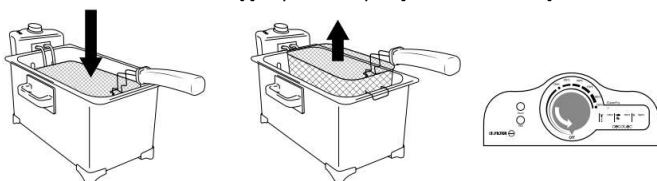
- Išpakuokite prietaisą ir išimkite pakuotės elementus. Patikrinkite, ar yra visos prietaiso detalės ir priedai, taip pat ar jie yra neapgadinti.
- Prijunkite krepšelio rankenėlę. Atkreipkite dėmesį, kad rankenėlė lankstosi ir gali būti užrakinama saugojimui.
- Perplaukite dangtelį, krepšelį, filtrą ir talpyklą rankomis, naudodami karštą, muilną vandenį.
- Nuvalykite valdymo panelę sudrėkintu skudurėliu ir/ar virtuviniu popieriumi. **Dėmesio:** nemerkite valdymo panelės į vandenį.
- Gerai nusauskite visas prietaiso dalis. Sudėkite talpyklą, filtrą, krepšelį ir dangtelį atgal į vietą. Įsitinkite, kad talpykla yra tinkamoje padėtyje ir teisingai išlygiuota. MAX/MIN žymos turėtų būti dešinėje.

3. Naudojimas

- Nuimkite dangtelį ir išimkite gruzdinimo krepšelį.
- Supilkite aliejų į talpyklą iki MAX žymos.
- Rekomenduojame naudoti alyvuogių, kukurūzų, žemės riešutų ar kitą augalinį aliejų. Nenaudokite margarino ar sviesto.
- **Dėmesio:** nejunkite prietaiso į rozetę, neįpylę į talpyklą aliejaus.
- **Dėmesio:** kai naudojate prietaisą, dangtelis turėtų būti neuždarytas.



- Nuimkite dangtelį ir įstatykite prietaiso kištuką į rozetę. Temperatūros valdikliu pasirinkite reikiamą temperatūros nustatymą.
- Aliejui įkaitus iki reikiamos temperatūros, užges žalia lemputė. Nedėkite į prietaisą maisto, jam neįkaitus iki reikiamos temperatūros. Žalia lemputė vėl užsidegs, į aliejų įdėjus maistą, ir užges, aliejui vėl įkaitus iki nustatytos temperatūros.
- Prikabinkite krepšelį talpyklos šone. Įsitinkite, kad rankenėlė gerai užsifiksavo ir yra sausa.
- Sudėkite maistą į kepimo krepšelį. Maistas turėtų būti kuo sausesnis.



- Atsargiai nuleiskite krepšelį į karštą aliejų. Maistui kepant, aliejus gali šiek tiek taškytis.
- Maistui esant paruoštam, pakelkite krepšelį ir padėkite jį prietaiso šone, kad aliejus nutekėtų.

G. Išjunkite temperatūros valdiklį ir ištraukite prietaiso kištuką iš rozetės. Palikite prietaisą atvėsti bent 2-3 valandas, prieš jį judindami ar valydami.

H. Sudėkite maistą į indą su popieriniu rankšluosčiu, kad pašalintumėte perteklinį aliejų.

Svarbu neuždaryti dangtelio, kol naudojate prietaisą.

Žemiau esančioje lentelėje rasite rekomenduojamą gruzdinimo laiką ir temperatūrą. Lentelė yra tik patarimo pobūdžio, taigi pareguliuokite maisto kiekį ar kepimo laiką pagal savo skonį.

Maistas	Svoris	Temperatūra	Laikas
Šviežios bulvytės	800 g	190 °C	10-12 min.
Šaldytos bulvytės	800 g	190 °C	10 min.
Šaldytos krevetės	Iki krepšelio viršaus	170 °C	3-5 min.
Švieži žuvies kepsneliai	150 g	190 °C	5-10 min.
Šaldyti žuvies kepsneliai	150 g	170 °C	10-15 min.
Maži vištienos gabaliukai	150 g	170 °C	15-20 min.
Dideli vištienos gabaliukai	150 g	190 °C	20-30 min.
Šviežios vištienos kulšėlės	2 / 3	170 °C	15 min.
Jautienos paplotėlis	250 g	170 °C	2-3 min.

Kepant vištieną ir jautieną, ši mėsa gali palikti aliejuje specifinį skonį. Taigi nenaudokite šio aliejaus kitiems produktams ruošti.

Maistas traškia plutele

Atkreipkite dėmesį, kad, jeigu naudojate džiovėsėlių ar panašų plakinį mėsai apvolioti, maistas gali prilipti prie metalo. Taigi būkite itin atsargūs, rinkdamiesi šį kepimo metodą.

1. Nuimkite dangtelį ir įstatykite prietaiso kištuką į rozetę. Temperatūros valdikliu nustatykite reikiamą temperatūros parinktį.
2. Aliejui įkaitus iki reikiamos temperatūros, užges žalia indikatorius lemputė. Nedėkite į prietaisą maisto, kol jis pakankamai neįkaito. Žalia lemputė vėl įsižiebs, maistą įdėjus į aliejų, ir užges, aliejui įkaitus iki reikiamos temperatūros.
3. Padenkite maistą plakiniumi ir šiek tiek pakratykite, kad pašalintumėte perteklinį plakinį.
4. Atsargiai nuleiskite gruzdinimo krepšelį į karštą aliejų.
5. Naudodami žnyplės, pamažu nuleiskite maistą į aliejų.

Dėmesio: į aliejų dedant maistą, jis gali pradėti taškytis. Produktams esant paruoštiems, išimkite juos su gruzdinimo krepšeliu.

- Prietaisas turi saugumo termostatą, kuris išjungia prietaisą, jam perkaitus. Tai gali įvykti, jeigu prietaiso talpykloje yra nepakankamai aliejaus.
- Neperkraukite krepšelio. Nukritus aliejaus temperatūrai, maistas gali likti neiškepęs ar riebaluotas.
- Prietaisas bus visuomet paruoštas naudoti, jeigu jį laikysite su atvėsusiu filtruotu aliejumi talpykloje. Nepamirškite uždengti dangtelio.
- Jeigu padedate prietaisą saugoti su viduje esančiu aliejumi, nuimkite rankenėlę ir saugokite ją atskirai.
- Gerai iškepkite maistą. Atkreipkite dėmesį, kad maistas gali įgauti gelsvai rusvą spalvą, jam dar visiškai neiškepus.
- Atidžiai rinkitės kepimo įrankius. Nenaudokite įrankių, kurie gali pradėti lydėti. Metaliniai įrankiai gali labai įkaisti, taigi rinkitės įrankius, turinčius karščiui atsparias rankenėles.
- **Dėmesio:** naudodami metalinius įrankius, stenkitės neapgadinti kaitinimo elemento.
- Maksimali prietaiso talpa – 800 g. Ji priklauso nuo maisto rūšies (žr. viršuje esančią lentelę). Nepripildykite daugiau kaip pusės krepšelio.
- Ilgai nepalikite maisto krepšelyje, nes jis gali suminkštėti ir prarasti traškumą.
- Pakeiskite aliejų, jam tapus rusvos spalvos.
- Jeigu ant talpyklos pagrindo pradeda kauptis vandens lašai, pakeiskite aliejų.
- Keiskite aliejų po maždaug 15 panaudojimų.
- Maisto produktai, ypač šaldytas maistas ir bulvės, savo sudėtyje turi drėgmės ir sulčių. Į karštą aliejų įmerkus šiuos produktus, vanduo virsta garais ir pradeda veržtis iš prietaiso.
- Atsižvelkite į ruošiamo maisto rūšį, prieš pasirinkdami kepimo temperatūrą.
- Paprastai iš dalies paruoštam maistui reikia aukštesnės temperatūros negu šviežiam maistui.

4. Valymas ir priežiūra

- Nuimkite dangtelį (1), valdymo pultą (3), kepimo krepšelį (4), filtrą (15) ir talpyklą (7).
- Išpilkite talpykloje esantį aliejų per ploną musliną ar sugeriamąjį popierių. Pilkite per piltuvėlį ir padėję tinkamą indą.
- Plaukite dangtelį, filtrą, krepšelį ir talpyklą rankomis, naudodami karštą, muilną vandenį.
- Aliejaus talpykla yra pritaikyta plauti indaplovėje. Baigę plauti talpyklą, tuoj pat išimkite ją iš indaplovės ir gerai išdžiovinkite.
- Valykite valdymo pultą sudrėkintu skudurėliu ir/ar popieriniu rankšluosčiu.
- **Dėmesio:** nemerkitės valdymo pulto į vandenį.
- **Dėmesio:** valydami prietaisą, stenkitės nepažeisti kaitinimo elemento laidų.
- Gerai nusausinkite visas prietaiso dalis. Sudėkite talpyklą, valdymo pultą, gruzdinimo krepšelį ir dangtelį atgal į vietą. Įsitinkite, kad talpykla yra įdėta tinkamai. MAX/MIN žymos turėtų būti dešinėje.
- Galite palikti aliejų prietaise, tinkamai uždarę dangtelį.

Aliejaus valymas, naudojant „OilCleaner“ filtrą

Naudokite „OilCleaner“ filtrą, kad lengvai išvalytumėte aliejų ir prietaisą. Aliejui atvėsus, talpykloje nusės maisto likučiai. Naudodami filtrą, galėsite pašalinti maisto likučius. Aliejus ilgiau išliks tinkamas naudoti ir neįgaus papildomo skonio.

Dėmesio: prieš atlikdami valymą, palaukite, kol aliejus ir kaitinimo elementas visiškai atvės.

1. Ištraukite prietaiso kištuką iš rozetės. Nuimkite dangtelį ir išimkite gruzdinimo krepšelį. Atskirai išvalykite šias detales.
2. Išimkite kaitinimo elementą, atsargiai jį kilstelėdami, kad neišsipiltų aliejus.
3. Atskirkite „OilCleaner“ filtrą nuo kaitinimo elemento.
4. Perplaukite filtrą karštu vandeniu ir indų plovimo priemonės. Išdžiovinkite. Filtras taip pat gali būti plaunamas indaplovėje.
5. Prijunkite „OilCleaner“ filtrą prie kaitinimo elemento, stumtelėdami jį priešinga kryptimi.
6. Įstatykite kaitinimo elementą su „OilCleaner“ filtru į prietaisą.

5. Techniniai parametrai

Produkto kodas: 03032

Galia: 2000 W

Nominali įtampa: 220-240 V~ 50/60 Hz

Talpa: 3 l

6. Atitarnavusių elektrinių prietaisų išmetimas



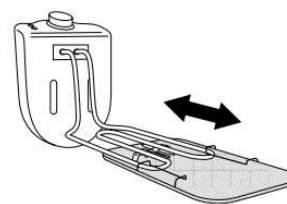
Pagal 2012/19/ES direktyvos dėl elektros ir elektroninės įrangos atliekų nuostatas, draudžiama

atitarnavusių elektrinius prietaisus išmesti kartu su buitinėmis atliekomis. Atskirai juos perdirbkite, kad būtų pakartotinai panaudojamos prietaisus sudarančios medžiagos ir sumažinama aplinkai bei sveikatai daroma žala.

Ant prietaiso esantis perbrauktos šiukšlių dėžės simbolis primena apie tinkamą prietaiso perdirbimą.

Jei prietaisas naudoja akumuliatorių arba išimamas baterijas, pirmiausia išimkite jas iš prietaiso ir tinkamai jas išmeskite.

Norėdami sužinoti daugiau apie tinkamą atitarnavusių prietaisų ir/ar senų baterijų išmetimą, kreipkitės į vietines valdžios institucijas.



7. Techninė priežiūra ir garantija

Prietaisui suteikiama 2 metų garantija, skaičiuojama nuo prietaiso įsigijimo datos.

Norėdami atlikti garantinį taisymą, pateikite pirkimo čekį. Prietaisas turėtų būti puikios išorinės būklės ir tinkamai naudojamas pagal instrukcijų nurodymus.

Garantija suteikiama su pagaminimo kokybe susijusiems gedimams, išskyrus įprastai nusidėvinčias prietaiso detales. Garantija negalioja, jei prietaisas apgadinamas šiais atvejais:

- Prietaisą naudojant ne pagal paskirtį, nesilaikant naudojimo instrukcijų rekomendacijų, nesaugant jo nuo drėgmės, laikant vandenyje ar įmerkiant į šėdinančias medžiagas, taip pat specialiai gadinant;
- Prietaisą taisant, išrenkant ir modifikuojant kitiems nei įgaliotiems asmenims;
- Natūraliai nusidėvint susidėvinčioms prietaiso dalims.

Garantija suteikiama su pagaminimo kokybe susijusiems gedimams, išskyrus įprastai nusidėvinčias prietaiso detales. Naudojant prietaisą netinkamai, garantija negalios.

Aptikus gedimą, rekomenduojame kreiptis į įgaliotą „Krinonos“ klientų aptarnavimo centrą.

UAB „Krinona“ autorizuotas techninės priežiūros (serviso) centras

Raudondvario pl.162, Kaunas

tel.: (8-37) 215104, mob.tel. 864033213, 865594090

Daugiau informacijos:

www.krinona.lt