

# MAISTO KOMBAINAS CECOTEC

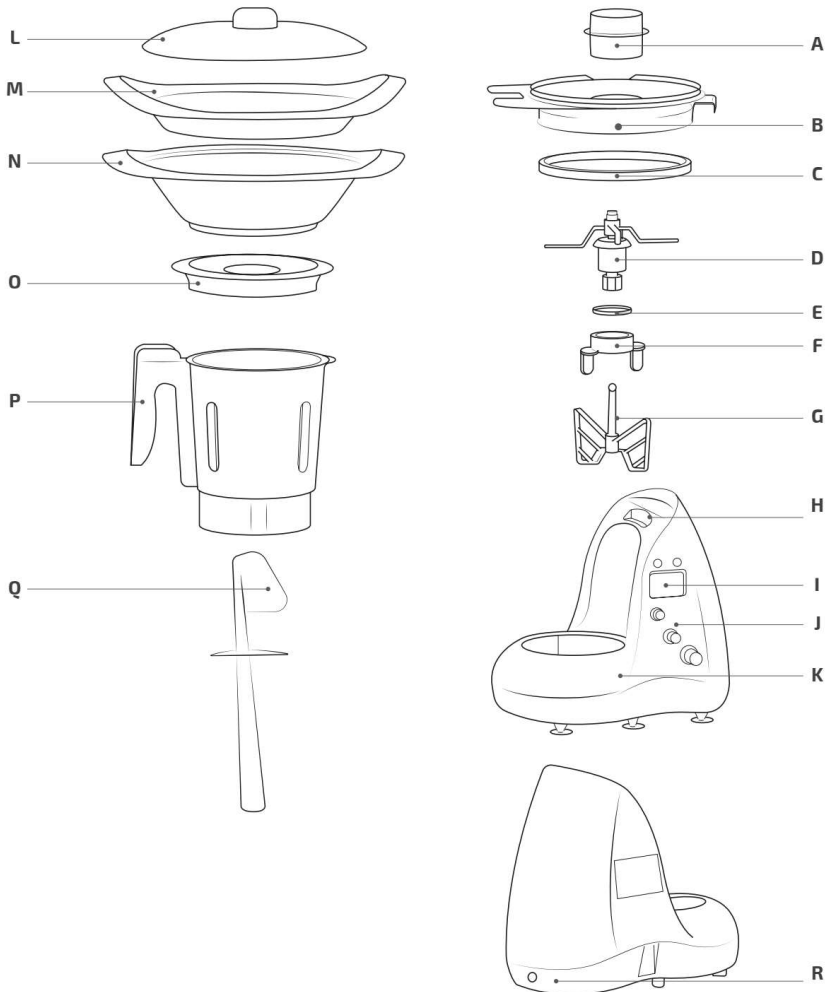
## Iron Mix CE04026

### NAUDOTOJO VADOVAS



#### Sudamosios dalys

- A. Matavimo indelis (iki 90 ml)
- B. Indelio dangtelis
- C. Sandarinimo žiedas (1)
- D. Ašmenys
- E. Sandarinimo žiedas (2)
- F. Tvirtinimo raktas
- G. Maišymo priedas (plaktuvas)
- H. Nuėmimo mygtukas
- I. LCD ekranėlis
- J. Valdymo pultas
- K. Pagrindinis korpusas
- L. Troškintuvo dangtelis
- M. Troškintuvo padėklas
- N. Troškintuvus
- O. Troškintuvo pagrindas
- P. Indelis
- Q. Mentelė
- R. Įjungimo mygtukas



#### 1. Saugumo taisyklės

Atidžiai perskaitykite naudojimo taisykles, prieš naudodami prietaisą. Išsaugokite instrukcijas, kad galėtumėte vėliau pasikonsultuoti.

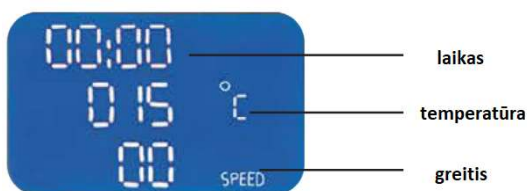
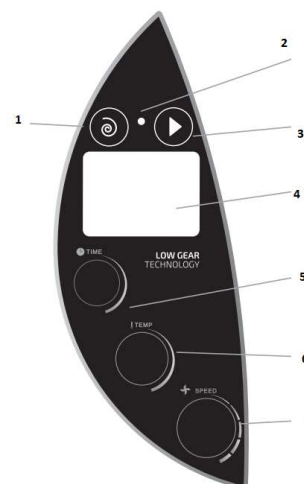
- Įsitikinkite, kad naudojama elektros įtampa sutampa su įtampa, nurodyta ant prietaiso etiketės. Sieninė rozetė, į kurią jungiate prietaisą, turėtų būti įžeminta.
- Naudokite tik CECOTEC rekomenduojamus priedus. Priešingu atveju negalios gamintojo garantija.
- Nenaudokite prietaiso, jeigu yra pažeistas jo laidas, kištukas ar kitos detalės.
- Prieš naudodami prietaisą pirmą kartą, nuvalykite detales, besiliečiančias prie maisto.
- Padėkite prietaisą ant plokščio, sauso ir švaraus paviršiaus.
- Nelieskite prietaiso ašmenų, ypač jeigu prietaisas yra įjungtas. Prietaiso ašmenys yra labai aštrūs. Norėdami išimti arba įdėti ašmenis, laikykite už viršutinės ašmenų dalies.
- Nenaudokite prietaiso ir/ar jo priedų, jeigu jie buvo pažeisti. Tokiu atveju kreipkitės į įgaliotą klientų aptarnavimo centrą.
- Prietaisas nepritaikytas naudoti jaunesniems kaip 8 metų vaikams. Laikykite prietaisą ir jo laidą vaikams nepasiekiamoje vietoje.

- Vyresni kaip 8 metų vaikai gali naudoti prietaisą, nuolat prižiūrėti suaugusiųjų.
- Nepalikite naudojamo prietaiso be priežiūros.
- Išjunkite prietaisą, prieš prijungdami ar nuimdami priedus.
- Prieš nuimdami prietaiso detales, palaukite, kol sustos judančios prietaiso dalys.
- Niekada nemerkite prietaiso korpuso į vandenį ar kitus skysčius. Neplaukite prietaiso korpuso po tekančiu vandeniu. Valykite prietaisą tik sudrėkintu skudurėliu. Ištraukite prietaiso kištuką iš rozetės, iškart baigę naudoti prietaisą.
- Prieš keisdami prietaiso priedus ir liesdami judančias prietaiso dalis, išjunkite prietaisą ir ištraukite jo kištuką iš rozetės.
- Sutrikusių protinių, jutiminių ir fizinių gebėjimų žmonės bei asmenys, galintys nukentėti dėl savo neprityrimo ar reikiamų žinių stokos, prietaisu naudotis gali tik prieš tai tinkamai apmokyti, gerai suprasdami grėsmes, galinčias kilti prietaisą naudojant, ir/ar prižiūrėti už juos atsakingo asmens.
- Prietaisas skirtas naudoti namuose ir kitose vietose, kuriose gali būti panašiai pritaikomas, pavyzdžiui:
  - Biuruose, parduotuvėse ir kitose darbo vietose įrengtose darbuotojų virtuvėse;
  - Viešbučiuose ir kitose apgyvendinimo paslaugas teikiančiose įstaigose.
- Neleiskite vaikams valyti ir prižiūrėti prietaiso.
- Nenaudokite prietaiso su išoriniu laikmačiu ar nuotolinio valdymo sistema.
- Niekada staigiai nedidinkite prietaiso greičio, jeigu prietaiso ar jo įkaitinimo temperatūra yra aukštesnė kaip 60°C.
- Kai apdorojate karštą maistą (aukštesnės kaip 60°C temperatūros), nelieskite matavimo indelio ir nespauskite maišymo impulsais mygtuko.
- Padėkite prietaisą ant švaraus, tvirto ir lygaus paviršiaus, kuris neįkaista, ypač naudojant garintuvą.

## 2. Valdymo pultas ir LCD ekranėlis

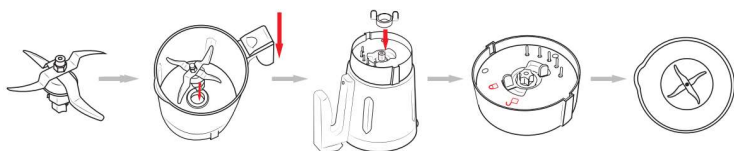
- **Temperatūros indikatorius lemputė:** prietaiso temperatūra, jam įsijungus.
- **TURBO mygtukas** @: laikant paspaustą impulsinio maišymo mygtuką, temperatūra padidės iki maksimalios per keletą sekundžių. Temperatūrai esant 60°C ar aukštesnei, mygtukas neveiks.
- **Įjungimo mygtukas** ▶: šis mygtukas leidžia nustatyti maksimalią temperatūrą, idealiai tinkančią garintuvo funkcijai. Galėsite reguliuoti prietaiso laikmatį ir temperatūrą, nepakeisdami greičio.

1. TURBO mygtukas
2. Įkaitinimo indikatorius lemputė
3. Įkaitinimas (šildymas)
4. LCD ekranėlis
5. Laikmatis
6. Temperatūros valdiklis
7. Greičio valdiklis



- **Laikmatis** ⌚: galėsite nustatyti laiką nuo 1 sekundės iki 60 minučių. Sukite pagal laikrodžio rodyklę – (+); sukite prieš laikrodžio rodyklę - (-). 1-60 sekundžių: galėsite reguliuoti laiką 1 sekundės intervalais. 1-10 minučių: galėsite reguliuoti laiką 30 sekundžių intervalais. 10-60 minučių: galėsite reguliuoti laiką 1 minutės intervalais. Nustačius laiką, ekranėlyje bus rodomas likęs laikas. Prietaisas supypsės, praėjus nustatytam laikui. Jeigu laikmatis nebuvo nustatytas, ekranėlyje matysite einantį laiką (1, 2, 3... iki 60 minučių).
- **Temperatūra** 🌡️: sukite pagal laikrodžio rodyklę – (+); sukite prieš laikrodžio rodyklę - (-). Galėsite nustatyti 20-120°C temperatūrą. Galėsite keisti temperatūrą 1°C intervalais. Reguliuodami temperatūrą valdikliu, LCD ekranėlyje matysite pasirinktą temperatūrą ir esamą temperatūrą indelyje. Jeigu temperatūra yra žemesnė kaip 60°C, galėsite pasirinkti 1-12 greičio nustatymus. Jeigu temperatūra yra aukštesnė kaip 60°C, galėsite pasirinkti 1-5 greičio nustatymus. Automatinis išsijungimas: prietaisui sustojus, įsiziębs ekrano lemputė. Pasigirs 5 sekundes trunkantis pypsėjimas.
- **Greitis** ⚡: sukite pagal laikrodžio rodyklę – (+); sukite prieš laikrodžio rodyklę - (-). Galimos nustatymo parinktys - 1-12. Jeigu temperatūra yra aukštesnė kaip 60°C, galėsite pasirinkti tik 1-5 greičio nustatymus. Prietaisas pradės veikti, iškart nustačius greitį.

- **Perspėjamoji funkcija:** prietaisui automatiškai sustojus, LCD ekranėlis sužybsės. Prietaisas pypsės 5 sekundes.
- **Ašmenų surinkimas:**



- Įstumkite ašmenis per angą indelio apačioje. Įsitinkinkite, kad ašmenys yra tinkamoje padėtyje.
- Pasukite raktą ašmenų apačioje.
- Sukite raktą atsargiai pagal laikrodžio rodyklę. Įsitinkinkite, kad jis tinkamai užsifiksavo.

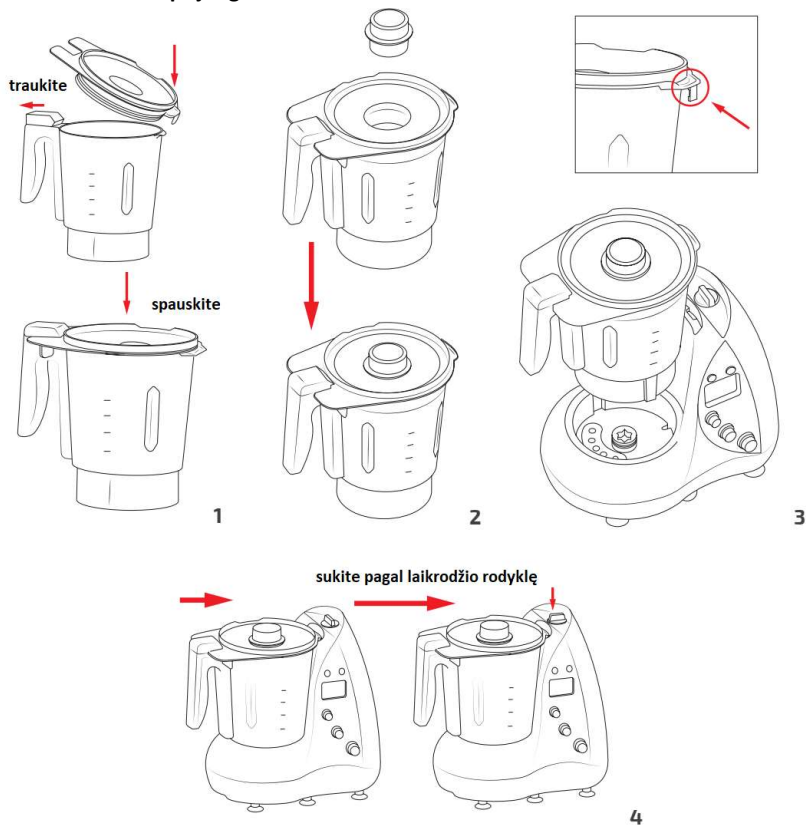
**Dėmesio:**

1. Ašmenys yra labai aštrūs. Būkite atsargūs, kai juos liečiate. Laikykite tik už viršutinės ašmenų dalies.
2. Prijunkite sandarinimo žiedą ant ašmenų. Priešingu atveju maišomas maistas gali išbėgti ir apgadinti prietaisą. Kai išimate ašmenis iš indelio, viena ranka prilaikykite viršutinę ašmenų dalį. Atsukite veržlę veržliarakčiu.

○ **Indelis:**

- **Dėmesio:** ant indelio esantis „HOT SURFACE“ lipdukas reiškia, kad indelis gali įkaisti. Rizikuojate nusideginti. Maksimalus indelio tūris – 3,3 litro.
- **Dėmesio:** Jūsų saugumui rekomenduojame nepripildyti naudojamo indelio virš 2 litrų.

○ **Indelio prijungimas ir išėmimas:**



○ **Dangtelio surinkimas (1 pav.):**

- Padėkite dangtelį ant indelio. Pirmiausia prijunkite indelio kaklelį.
- Atsargiai spustelėkite dangtelį, kad įsitikintumėte, jog jis tinkamai užsidarė. Pasukite užraktą ir įstatykite matavimo indelį į vietą (2 pav.).
- Įdėję matavimo indelį, pasukite jį taip, kad jis užsifikuotų. Įsitinkinkite, kad į indelį buvo įdėti ašmenys.
- Įdėkite indelį į vietą (3 pav.).
- Pasukite užraktą, esantį pagrindiniame korpuse, pagal laikrodžio rodyklę (4 pav.).

**Dėmesio:** prietaisas turi apsauginį užraktą tarp dangtelio ir pagrindinio korpuso. Prietaisas neveiks, dangteliui esant netinkamai uždarytam. Iš indelio išsipylus maistui, rizikuojate nusideginti. Nemėginkite atverti dangtelio per jėgą. Atidarykite dangtelį, tik prietaisui nustojus veikti. Jeigu norite atskirti indelį nuo pagrindinio korpuso, darykite taip:

- Pasukdami užraktą pagrindiniame korpuse prieš laikrodžio rodyklę, atrakinkite indelį.
- Atskirkite indelį nuo pagrindinio korpuso.

- Pasukite matavimo indelį, kad atskirtumėte jį nuo dangtelio.
- Patraukite indelio rankenėlės užraktą, kad nuimtumėte dangtelį.

### **3. Naudojimas**

#### **Greitis**

Atlikite žemiau aprašytus veiksmus, prieš nustatydami temperatūrą.

1. Prijunkite pjaustymo ašmenis. Sudėkite produktus į indelį.
2. Prijunkite indelį prie pagrindinio korpuso.
3. Užverkite dangtelį.
4. Įjunkite prietaiso kištuką į rozetę ir paspauskite įjungimo mygtuką.
5. Nustatykite laikmatį pagal receptą ir pasirinkite greitį (1-12).
6. Pasigirs pytelėjimas. LCD ekranėlyje pamatysite perspėjimą, prietaisui baigus veikti.
7. Baigę naudoti prietaisą, išjunkite jį ir atskirkite indelį nuo pagrindinio korpuso.
8. Išimkite maistą iš indelio.

Dėmesio:

1. Prietaiso ašmenys yra aštrūs. Būkite atsargūs.
2. Norėdami smulkinti kietus produktus, tokius kaip kavos pupelės ar pan., nenaudokite prietaiso ilgiau kaip 40 sekundžių.
3. Maksimalus galimas tešlos kiekis - 500 g. Vienu metu nenaudokite daugiau kaip 500 g tešlos.

#### **Temperatūra**

Atlikite žemiau aprašytus veiksmus, kad nustatytumėte IRONMIX temperatūros parinktis.

1. Prijunkite pjaustymo ašmenis. Sudėkite produktus į indelį.
2. Užverkite dangtelį.
3. Prijunkite indelį prie pagrindinio korpuso.
4. Pasukite indelį taip, kad jis užsirakintų. Prijunkite matavimo indelį prie dangtelio.
5. Nustatykite laikmatį ir temperatūrą pagal receptą (20°C-120°C). Paspauskite įjungimo mygtuką. Pradės žybsėti indikatorius lemputė.
6. Baigęs darbą, prietaisas 5 sekundes pypsės.
7. Išjunkite prietaisą ir nuimkite dangtelį.
8. Išimkite maistą iš indelio.

Dėmesio:

1. Nelieskite metalinių ašmenų dalių.
2. Nekaitinkite indelio, kai jis yra tuščias.
3. Prietaisas turi apsaugos nuo perkaitimo funkciją. Kai temperatūra indelyje yra aukštesnė kaip 60°C, greitis bus apribojamas (1-5).

#### **Greitis ir temperatūra**

Atlikite žemiau aprašytus veiksmus, kai norite nustatyti abiejų funkcijų kombinaciją.

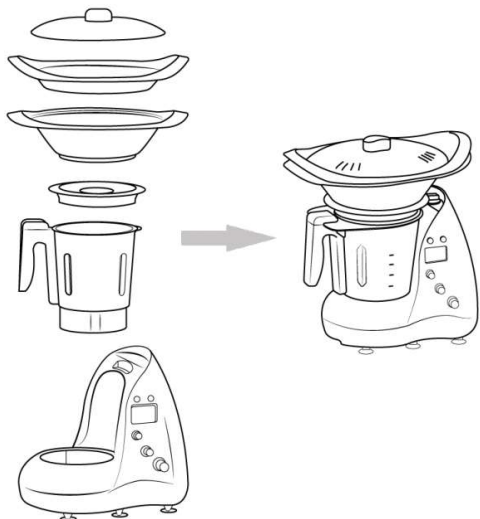
1. Prijunkite pjaustymo ašmenis. Sudėkite produktus į indelį.
2. Užverkite dangtelį. Prijunkite indelį prie pagrindinio korpuso.
3. Pasukite indelio dangtelį iki užrakintos pozicijos. Prijunkite matavimo puodelį prie dangtelio.
4. Įjunkite prietaisą į rozetę ir paspauskite įjungimo mygtuką.
5. Nustatykite pageidaujimą laiką (mažiau kaip 1 val.). Pradės eiti nustatytas laikas. Jeigu nenustatysite laikmačio, bus skaičiuojamas praeinantis laikas. Galėsite nustatyti 20°C-120°C temperatūrą. Jeigu nepasirinksite temperatūros, prietaisas nekais. Tada pasirinkite pageidaujimą greitį (1-12). Prietaisas pradės veikti. Žybsės kaitinimo indikatorius lemputė. Prietaisas turi apsaugos nuo perkaitimo funkciją. Kai temperatūra indelyje yra aukštesnė kaip 60°C, greitis bus apribojamas (1-5). Prietaisas palaikys nustatytą temperatūrą.
6. Baigęs darbą, prietaisas 5 sekundes pypsės. LCD ekranėlis žybsės tol, kol valdikliu pasirinksite 0 greitį arba išjungsite prietaisą.
7. Išjunkite prietaisą ir nuimkite dangtelį.
8. Išimkite maistą iš indelio.

Dėmesio:

1. Nelieskite metalinių indelio ar ašmenų dalių, kai jos yra įkaitusios.

2. Laikykite indelį tik už rankenėlės, kai norite jį ištuštinti.
3. Nekaitinkite tuščio indelio.
4. Nekaitinkite daugiau kaip 500 ml pieno vienu metu.
5. Prietaisas turi apsaugos nuo perkaitimo funkciją. Kai temperatūra indelyje yra aukštesnė kaip 60°C, greitis bus apribojamas (1-5).

### Garintuvas (troškintuvas)



Prietaiso garintuvas puikiai tinka daržovėms, mėšai, dešrelėms, duonai, žuviai ir pan. virti ir troškinti.

Galite sujungti pagrindą + garintuvo padėklą ir/arba troškintuvą + troškintuvo dangtelį.

Rinkitės šią kombinaciją, kai gaminate didelius to paties tipo maisto kiekius, pvz. daržoves, bulves, daug mėsos ar dešrelių.

1. Prijunkite ašmenis.
2. Įpilkite vandens į talpyklą (ne daugiau kaip 2 l, ne mažiau kaip 0,5 l). Šio vandens kiekio užteks maistui troškinti 30 minučių.
3. Prijunkite sandarinimo žiedą (C) prie dangtelio. Užverkite dangtelį.
4. Prijunkite indelį prie pagrindinio korpuso.
5. Pasukite pagrindinio korpuso užraktą iki užrakintos padėties.
6. Padėkite garintuvo pagrindą ant indelio.
7. Sudėkite maistą į garintuvą. Užverkite dangtelį. Padėkite garintuvą ant pagrindo.
8. Įjunkite prietaisą į rozetę ir paspauskite įjungimo mygtuką.
9. Pasirinkite garinimo režimą ir nustatykite 100°C temperatūrą.

### Plakimo priedo naudojimas

Plakimo galvutė leis pasiekti geresnių rezultatų, plakant grietinėlę, ruošiant majonezą arba kiaušinių baltymus.

Norėdami prijungti ar nuimti plakimo galvutę:

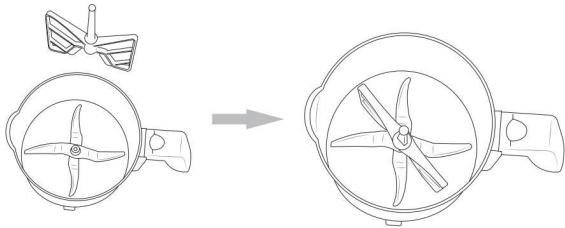
- Laikykite už apvalaus galvutės galiuko.
- Įstatykite galvutę viršutinėje ašmenų dalyje.
- Jeigu norite atskirti galvutę nuo ašmenų, laikykite apvalų galiuką ir patraukite jį į viršų, atsargiai pasukdami į šonus.
- Kai naudojate šį priedą, galėsite rinktis 1-5 greitį. Priešingu atveju rizikuojate sulaužyti galvutę.

Plakimo galvutės naudojimas:

1. Prijunkite ašmenis ir plakimo galvutę. Sudėkite maistą į indelį.
2. Užverkite dangtelį.
3. Prijunkite indelį prie pagrindinio korpuso.
4. Pasukite pagrindinio korpuso užrakto mechanizmą iki užvertos padėties. Prijunkite matavimo indelį į vietą.
5. Įstatykite prietaiso kištuką į rozetę ir spustelėkite įjungimo mygtuką.
6. Nustatykite laikmatį ir pasirinkite greitį (1-5).
7. Baigę naudoti prietaisą, išjunkite jį ir atskirkite indelį.
8. Išimkite maistą iš indelio.

Dėmesio:

1. Nenaudokite plakimo galvutės tešlai maišyti.
2. Įsitinkite, kad prietaiso detalės buvo tinkamai surinktos, ir tik tuomet įjunkite prietaisą.
3. Nedėkite į indelį kietų ingredientų, kurie galėtų apgadinti ar užblokuoti plakimo galvutę, ašmenims judant.



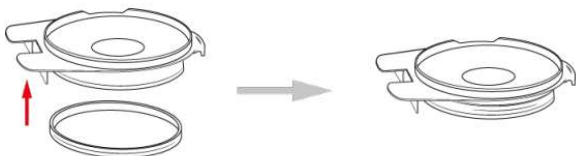
#### 4. Trikdžių šalinimas

Klaidos pranešimas	Paiškinimas	Sprendimas
E01	Prietaisui įkaitus, dėl perkaitimo neįsijungia apsauginis detektorius.	Kreipkitės į įgaliotą klientų aptarnavimo centrą.
E02	Neveikia pagrindinio korpuso užrakto mechanizmas.	Išjunkite prietaisą. Įsitinkite, kad prietaiso indelis ir dangtelis yra tinkamai prijungti, tada įjunkite prietaisą.
E03	<ol style="list-style-type: none"><li>1. Nepavyksta prijungti indelio prie korpuso.</li><li>2. Nepavyksta prijungti dangtelio.</li><li>3. Dangtelis yra netinkamai pritvirtintas.</li></ol>	Išjunkite prietaisą ir prijunkite indelį arba uždarykite dangtelį. Nuimkite dangtelį ir iš naujo tinkamai jį prijunkite pagal instrukcijų nurodymus. Iš naujo įjunkite prietaisą.
E04	<ol style="list-style-type: none"><li>1. Naudojate per daug ingredientų arba nustatėte per mažą greitį.</li><li>2. Variklis perkaity.</li></ol>	<ol style="list-style-type: none"><li>1. Sumažinkite apdorojamo maisto kiekį arba nustatykite didesnį greitį.</li><li>2. Nutraukite darbą keletui minučių.</li></ol>
E05	Prietaiso gedimas.	Kreipkitės į įgaliotą klientų aptarnavimo centrą.

#### 5. Valymas

1. Prieš valydami prietaisą, išjunkite jį ir ištraukite kištuką iš rozetės.
2. Kai valote prietaisą, nemerkitė indelio į vandenį.
3. Indeliui atvėsus, išimkite ašmenis iš indelio. Išvalykite vidinę ir išorinę indelio dalis. Įsitinkite, kad tvirtinimo smeigės indelio apačioje yra švarios ir sausos. Valykite jas tik sudrėkintu skudurėliu.
4. Nenaudokite aštrių daiktų prietaisui valyti. Priešingu atveju rizikuojate pakenkti jo funkcinėms detalėms arba saugumui.
5. Neplaukite prietaiso indaplovėje.
6. Prietaiso ašmenys yra labai aštrūs. Būkite itin atsargūs, kai juos liečiate.
7. Plaukite prietaiso detales šiltame, muiliname vandenyje. Kaskart baigę naudoti prietaisą, jį išvalykite. Perplaukite švarių šiltu vandeniu ir nusausinkite.
8. Rekomenduojame tepti ašmenis auginiu aliejumi.
9. Valykite pagrindinį korpusą tik sudrėkintu minkštu skudurėliu.
10. Jeigu indelis ir ašmenys sunkiai valosi, galite įpilti į indelį šilto muilino vandens. Nustatykite 1 greitį ir įjunkite prietaisą keletui sekundžių.

#### Sandarinio žiedo prijungimas



Prijunkite sandarinimo žiedą, kaip parodyta paveikslėlyje.

## **6. Techniniai parametrai**

Modelis: Iron Mix

Produkto kodas: 04026

Variklio galia: 500 W

Maksimali galia: 1500 W

Kaitinimo galia: 1000 W

Srovės įtampa ir dažnis: 220-240 V, 50/60 Hz

## **7. Atitarnavusių elektrinių prietaisų išmetimas**



Pagal 2012/19/ES direktyvos dėl elektros ir elektroninės įrangos atliekų nuostatas, draudžiama atitarnavusius elektrinius prietaisus išmesti kartu su buitinėmis atliekomis. Atskirai juos perdirbkite, kad būtų pakartotinai panaudojamos prietaisus sudarančios medžiagos ir sumažinama aplinkai bei sveikatai daroma žala.

Ant prietaiso esantis perbrauktos šiukšlių dėžės simbolis primena apie tinkamą prietaiso perdirbimą.

Jei prietaisas naudoja akumuliatorių arba išimamas baterijas, pirmiausia išimkite jas iš prietaiso ir tinkamai jas išmeskite.

Norėdami sužinoti daugiau apie tinkamą atitarnavusių prietaisų ir/ar senų baterijų išmetimą, kreipkitės į vietines valdžios institucijas.

## **8. Techninė priežiūra ir garantija**

Prietaisui suteikiama 2 metų garantija, skaičiuojama nuo prietaiso įsigijimo datos.

Norėdami atlikti garantinį taisymą, pateikite pirkimo čekį. Prietaisas turėtų būti puikios išorinės būklės ir tinkamai naudojamas pagal instrukcijų nurodymus.

Garantija negalioja, jei prietaisas apgadinamas šiais atvejais:

- Prietaisą naudojant ne pagal paskirtį, nesilaikant naudojimo instrukcijų rekomendacijų, nesaugant jo nuo drėgmės, laikant vandenyje ar įmerkiant į šėdinančias medžiagas, taip pat specialiai gadinant;
- Prietaisą taisant, išrenkant ir modifikuojant kitiems nei įgaliotiems asmenims;
- Natūraliai nusidėvint susidėvinčioms prietaiso dalims.

Garantija suteikiama su pagaminimo kokybe susijusiems gedimams, išskyrus įprastai nusidėvinčias prietaiso detales. Naudojant prietaisą netinkamai, garantija negalios.

Aptikus gedimą ar kilus klausimą, rekomenduojame kreiptis į įgaliotą „Krinonos“ klientų aptarnavimo centrą.

**UAB „Krinona“ autorizuotas techninės priežiūros (serviso) centras**

**Raudondvario pl.162, Kaunas**

**tel.: (8-37) 215104, mob.tel. 864033213, 865594090**

**Daugiau informacijos:**

**[www.krinona.lt](http://www.krinona.lt)**