



# VAKUUMAVIMO APARATAS

## CECOTEC Sealvac 140 Steel Cut CE04258

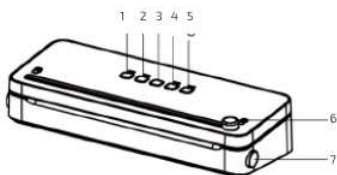
### NAUDOTOJO VADOVAS

#### **1. Saugumo taisyklės**

Atidžiai perskaitykite šias naudojimo taisykles, prieš naudodami prietaisą. Išsaugokite jas, kad galėtumėte vėliau pasikonsultuoti.

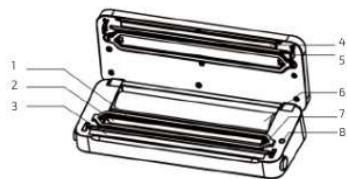
- Įsitinkite, kad naudojama elektros įtampa sutampa su įtampa, nurodyta ant prietaiso etiketės.
- Nemerkite prietaiso laido, kištuko ar kitų nenuimamų dalių į vandenį bei kitus skysčius. Neleiskite, kad ant elektrinių kontaktų patektų vandens. Prieš įjungdami prietaisą ar jungdami jį į rozetę, įsitinkite, kad Jūsų rankos yra sausos.
- **DĖMESIO:** jei prietaisas netyčia įkrito į vandenį, tuoj pat ištraukite jo kištuką iš rozetės. Netraukite prietaiso iš vandens.
- Reguliariai tikrinkite, ar maitinimo laidas nėra pastebimai pažeistas. Jei laidas yra pažeistas, jį turėtų pakeisti įgaliotas klientų aptarnavimo centras, kad išvengtumėte pavojų sveikatai.
- **DĖMESIO:** nenaudokite prietaiso, jeigu yra pažeistas jo laidas, kištukas ar korpusas. Nenaudokite prietaiso, jeigu prietaisas sugedo, buvo numestas ar kitaip pažeistas.
- Nelankstykite, neužstatykite ir kitaip negadinkite maitinimo laido. Saugokite jį nuo aštrių kampų ir šilumos šaltinių. Neleiskite jam liestis prie įkaitusių paviršių. Nepalikite laido kyboti ant stalo ar spintelės krašto.
- Prietaisas nėra skirtas naudoti kartu su išoriniu laikmačiu ar nuotolinio valdymo sistema.
- Baigę naudoti prietaisą ir prieš jį valydami, išjunkite prietaisą ir ištraukite jo kištuką iš maitinimo lizdo. Traukite laikydami už kištuko, o ne laido.
- Prietaisas skirtas naudoti tik namuose. Nenaudokite pagal komercinę paskirtį. Nenaudokite prietaiso atviraime ore.
- Naudokite tik gamintojo rekomenduojamus priedus. Priešingu atveju priedai gali tapti sužeidimų ar gedimų priežastimi.
- Prietaisas nepritaikytas naudoti vaikams iki 8 metų. Vyresni vaikai gali naudoti prietaisą, prižiūrimi suaugusiųjų.
- Sutrikusių protinių, jutiminių ir fizinių gebėjimų žmonės bei asmenys, galintys nukentėti dėl savo neprityrimo ar reikiamų žinių stokos, prietaisu naudotis gali tik prieš tai tinkamai apmokyti, gerai suprasdami grėsmes, galinčias kilti prietaisą naudojant, ir/ar prižiūrimi už juos atsakingo asmens.
- Prižiūrėkite mažus vaikus, kad jie nežaistų su prietaisu. Būkite labai atidūs, kai prietaisas naudojamas netoli jų.
- Laikykite prietaisą ir jo laidą jaunesniems kaip 8 metų vaikams nepasiekiamoje vietoje.
- Laikykite prietaisą ant sauso, tvirto, plokščio ir karščiui atsparaus paviršiaus.
- Pastebėję degimą ar rūkimą, tuoj pat ištraukite prietaiso kištuką iš rozetės.
- Nepalikite veikiančio prietaiso be priežiūros. Baigę naudoti prietaisą, ištraukite prietaiso kištuką iš rozetės.
- Nemėginkite savarankiškai taisyti prietaiso. Kreipkitės į įgaliootą klientų aptarnavimo centrą.
- Valykite ir prižiūrėkite prietaisą taip, kaip aprašyta šiose instrukcijose. Tik taip užtikrinsite tinkamą prietaiso veikimą. Prieš judindami ir valydami prietaisą, išjunkite jį ir ištraukite jo kištuką iš rozetės.
- Neleiskite vaikams valyti ir prižiūrėti prietaiso. Neplaukite prietaiso indaplovėje.
- Laikykite nenaudojamą prietaisą ir naudotojo vadovą saugioje ir sausoje vietoje.
- Neuždenkite veikiančio prietaiso. Nelieskite prietaiso, jei jis karštas. Dėvėkite pirštines.
- Nenaudokite prietaiso arti veikiančios viryklės, krosnelės ar kitų karščio šaltinių.
- Neatidarinkite dangčio, kol prietaisas veikia. Nejudinkite veikiančio prietaiso.
- Gamintojas ir platintojas neatsako už žalą ar sužeidimus, patirtus, nesilaikant instrukcijų nurodymų ar netinkamai naudojant prietaisą.

#### **2. Sudedamosios dalys**



1. Sauso maisto sandarinimo mygtukas.
2. Drėgno maisto sandarinimo mygtukas.
3. Stop mygtukas
4. Sandarinimo mygtukas.
5. Vakuuminio sandarinimo mygtukas.

6. Pjaustymo ašmenys.
7. Atidarymo mygtukas.



1. Sujungimas.
2. Vakuomo kamera.
3. Sandarinimo juostelė
4. Sandarinimo juostelė
5. Greitas uždarymas.
6. Vieta vakuomo rulonėliams
7. Oro ištraukimo anga
8. Išorinis sandarinimo mygtukas

#### Indikatoriai



1. Sauso maisto indikatorius
2. Drėgno maisto indikatorius
3. Sandarinimo indikatorius
4. Vakuuminio sandarinimo indikatorius

### 3. Prieš pradėdant naudoti

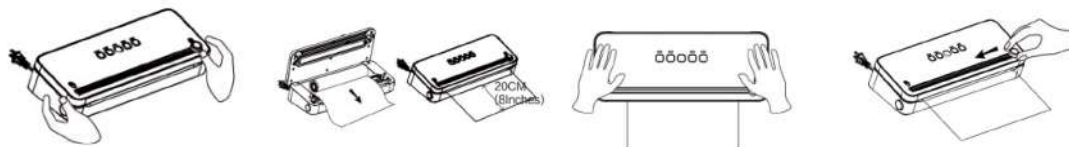
- Išimkite prietaisą iš dėžės ir nuimkite pakuotės elementus. Įsitinkite, kad prietaisui netrūksta sudedamųjų dalių ir jis yra geros būklės. Jeigu pastebite matomus gedimus, kreipkitės į įgaliotą klientų aptarnavimo centrą.
1. Pastatykite prietaisą ant lygaus, stabilaus paviršiaus, sausoje ir vėsioje vietoje, toliau nuo tiesioginių saulės spindulių ir karščio šaltinių.
  2. Įsitinkite, kad jūsų naudojamo el. tinklo šaltinio įtampa atitinka nurodytą ant prietaiso.
  3. Laikykite laidą toliau nuo karščio šaltinių ir aštrių kraštų. Neleiskite laidui kaboti per stalo kraštą.

### 4. Naudojimas

- Naudojamų maišelių plotis neturi viršyti 30 cm. Maišelių storis neturi viršyti 1,5 cm.
- Nupjaukite norimą ilgį nuo vakuomo rulonėlio.
- Atidarykite dangtelį, paspausdami atidarymo mygtuką ir pakelkite jį viršų.
- Padėkite maišelį vidurį po vakuuminio sandarinimo juoste.
- Maišelis neturi būti virš vakuuminio sandarinimo juostelės ir turi būti padėtas lygiai.
- Uždarykite dangtelį, kol išgirsite spragtelėjimą.
- Pasirinkite sauso arba drėgno maisto režimo mygtuką, priklausomai nuo norimo vakuumuoti maisto rūšies.
- **Palaukite 15 s. prieš sekancio maišelio vakuonavimą, kad leistumėte prietaisui atvėsti.**

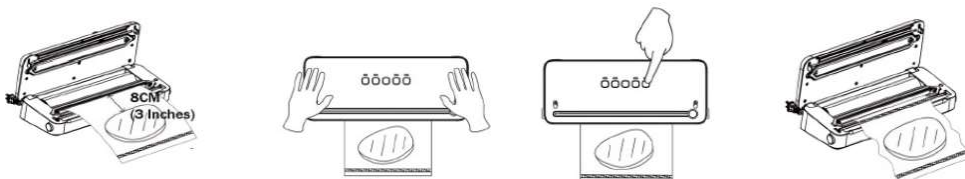
#### 1. Kaip paruošti maišelį vakuonavimui ir sandarinimui:

- Įjunkite prietaisą į tinklą. Švies sauso maisto sandarinimo mygtukas. Atidarykite dangtelį paspausdami laikiklius šonuose.
- Padėkite vakuomo rulonėlį ant sandarinimo juostelės. Rekomenduojama palikti 20 cm tarp juostelės ir maišelio viršaus.
- Paspauskite abi dangtelio puses, kol išgirsite spragtelėjimą.
- Paspauskite sandarinimo mygtuką. Įsijungs indikatorius. Kai sandarinimas bus baigtas, indikatorius išsijungs. Pjaustymo ašmenimis nupjaukite maišelį. Įsitinkite, kad ašmenys yra ant krašto prieš pjaunant.



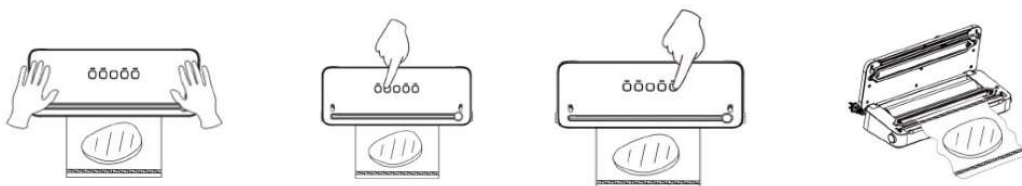
## 2. Kaip naudoti sauso maisto sandarinimo mygtuką:

- Kai padarysite maišelį kaip nurodyta aukščiau, padėkite maišelį į vakuumavimo kamerą ir palikite bent 8 cm tarp maisto ir maišelio viršaus. Daugiau vietos reikės didesniam kiekiui maisto.
- Spauskite abu dangtelio kraštus, kol spragtels. Paspauskite sauso maisto mygtuką (švies jo indikatorius, kol prietaisas šalins orą).
- Paspauskite vakuuminio sandarinimo mygtuką ir maišelis bus vakuuotas bei užsandarintas.
- Po užsandarinimo (visi indikatoriai išsijungę), atidarykite dangtelį paspausdami laikiklius šonuose ir išimkite maišelį.



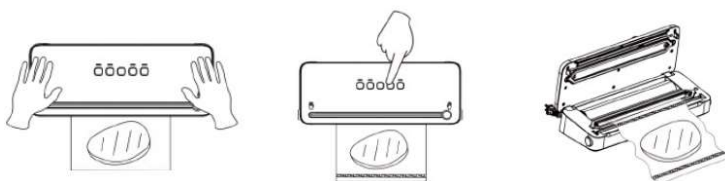
## 3. Kaip naudoti drėgno maisto režimą:

- Spauskite abu dangtelio kraštus, kol spragtels. Paspauskite drėgno maisto sandarinimo mygtuką (švies jo indikatorius, kol prietaisas šalins orą).
- Paspauskite vakuuminio sandarinimo mygtuką ir maišelis bus automatiškai vakuuotas bei užsandarintas.
- Po užsandarinimo (visi indikatoriai išsijungę), atidarykite dangtelį paspausdami laikiklius šonuose ir išimkite maišelį.



## 4. Kaip užsandarinti maišelius be oro vakuumavimo juose:

- Spauskite abu dangtelio kraštus, kol spragtels.
- Paspauskite sandarinimo mygtuką, kad užsandarintumėte be oro vakuumavimo funkcijos (švies indikatorius).
- Po užsandarinimo (visi indikatoriai išsijungę), atidarykite dangtelį paspausdami laikiklius šonuose ir išimkite maišelį.

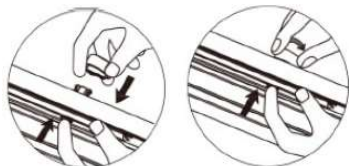


## 5. Kaip uždėti ir nuimti pjaustymo ašmenis:

- Norėdami nuimti, pasukite pjoviklio dangtelį prieš laikrodžio rodyklę apie 100° ir nuimkite dangtelį.



- Norėdami uždėti, atlikite aukščiau aprašytą procesą priešinga tvarka.



DĖMESIO: užsandarinus 5 maišelius iš eilės, leiskite prietaisui apie 1 min. atvėsti. Nenaudokite prietaiso, kol jis vėsta.

## 6. Kaip sandarinti stiklainius:

- Įstatykite vieną galą vakuumavimo žarnelės į oro išsiurbimo angą ir kitą galą į stiklainį.
- Paspauskite išorinio išsiurbimo mygtuką, kad pašalintumėte orą. Funkcija bus baigta, kai išsijungs garsas. Sustabdykite funkciją rankiniu būdu paspausdami mygtuką dar kartą.

## 7. Kaip sandarinti užspaudžiamus maišelius:

- Įstatykite vieną galą vakuumavimo žarnelės į oro išsiurbimo angą ir kitą galą į užspaudžiamą maišelį.
- Paspauskite išorinio išsiurbimo mygtuką, kad pašalintumėte orą. Funkcija bus baigta, kai išsijungs garsas. Sustabdykite funkciją rankiniu būdu paspausdami mygtuką dar kartą.

DĖMESIO: užsandarinus 5 maišelius iš eilės, leiskite prietaisui apie 1 min. atvėsti. Nenaudokite prietaiso, kol jis vėsta.

PASTABA: vakuuminio sandarinimo arba sandarinimo procesas gali būti sustabdytas ir atšauktas bet kuriuo metu, paspaudžiant CANCEL mygtuką. Sandarinimo procesą sustabdysite STOP mygtuku.

## **5. Valymas ir priežiūra**

1. Ištraukite prietaiso kištuką iš rozetės, prieš prietaisą valydami.
2. Nemerkitė prietaiso į vandenį ar kitus skysčius.
3. Nenaudokite šlifuojančių valymo priemonių, nes jos gali apgadinti prietaiso paviršių.
4. Valykite prietaiso išorę sudrėkintu skudurėliu ar kempine. Jei reikia, naudokite švelnaus poveikio valiklį.
5. Norėdami išvalyti vakuuavimo kamerą, nuvalykite maisto ir skysčių likučius virtuviniu popieriumi.
6. Prieš tęsdami prietaiso naudojimą, gerai jį išdžiovinkite.

## **6. Techniniai parametrai**

Produkto kodas: 04258

Pavadinimas: Cecotec SealVac 140 SteelCut

Nominali įtampa: 220-240 V~ 50/60 Hz

Galia: 140 W

## **7. Atitarnavusių elektrinių prietaisų išmetimas**



■ Pagal 2012/19/ES direktyvos dėl elektros ir elektroninės įrangos atliekų nuostatas, draudžiama atitarnavusius elektrinius prietaisus išmesti kartu su buitinėmis atliekomis. Atskirai juos perdirbkite, kad būtų pakartotinai panaudojamos prietaisus sudarančios medžiagos ir sumažinama aplinkai bei sveikatai daroma žala.

Ant prietaiso esantis perbrauktos šiukšlių dėžės simbolis primena apie tinkamą prietaiso perdirbimą.

Jei prietaisas naudoja akumuliatorių arba išimamas baterijas, pirmiausia išimkite jas iš prietaiso ir tinkamai jas išmeskite.

Norėdami sužinoti daugiau apie tinkamą atitarnavusių prietaisų ir/ar senų baterijų išmetimą, kreipkitės į vietines valdžios institucijas.

## **8. Techninė priežiūra ir garantija**

Prietaisui suteikiama 2 metų garantija, skaičiuojama nuo prietaiso įsigijimo datos.

Norėdami atlikti garantinį taisymą, pateikite pirkimo čekį. Prietaisas turėtų būti puikios išorinės būklės ir tinkamai naudojamas pagal instrukcijų nurodymus. Garantija suteikiama su pagaminimo kokybe susijusiems gedimams, išskyrus įprastai nusidėvinčias prietaiso detales. Garantija negalioja, jei prietaisas apgadinas šiais atvejais:

- Prietaisą naudojant ne pagal paskirtį, nesilaikant naudojimo instrukcijų rekomendacijų, nesaugant jo nuo drėgmės, laikant vandenyje ar įmerkiant į šludinančias medžiagas, taip pat specialiai gadinant;
- Prietaisą taisant, išrenkant ir modifikuojant kitiems nei įgaliotiems asmenims;
- Natūraliai nusidėvint susidėvinčioms prietaiso dalims.

Garantija suteikiama su pagaminimo kokybe susijusiems gedimams, išskyrus įprastai nusidėvinčias prietaiso detales. Naudojant prietaisą netinkamai, garantija negalios.

Aptikus gedimą, rekomenduojame kreiptis į įgaliotą „Krinonos“ klientų aptarnavimo centrą.

**UAB „Krinona“ autorizuotas techninės priežiūros (serviso) centras**

**Raudondvario pl. 162, Kaunas**

**Tel.: (8-37) 215104, mob.tel. 8 640 33213, 8 655 94090**

**Daugiau informacijos: [www.krinona.lt](http://www.krinona.lt)**

**Platintojas: UAB „Krinona“, A. Strazdo g. 70, Kaunas. Tel. 8 649 40000**