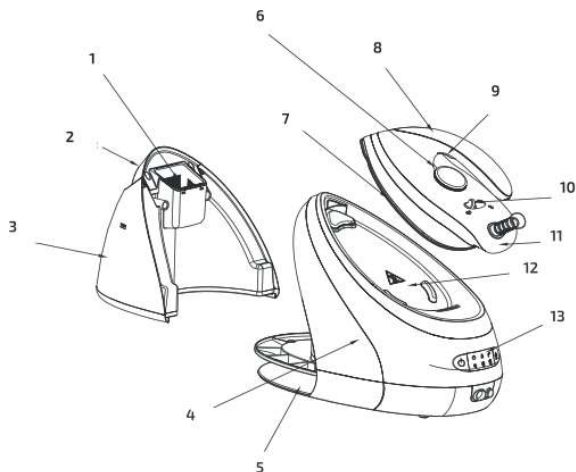


# LYGINTUVAS SU GARO GENERATORIUMI CECOTEC

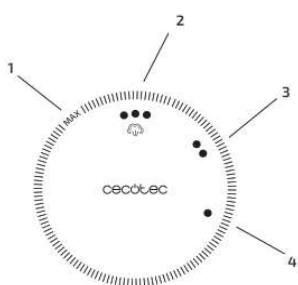
## TOTAL IRON EXPERT 9000 CE05505

### NAUDOTOJO VADOVAS

#### 1. Sudedamosios dalys

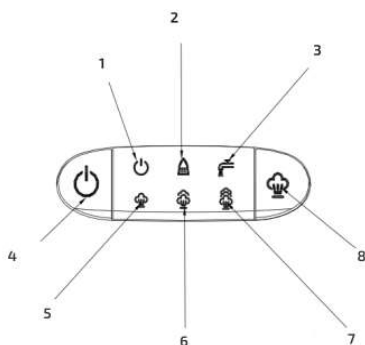


1. Įpylimo anga.
2. Vandens talpyklos rankena.
3. Vandens talpykla.
4. Prietaiso pagrindas.
5. Laido vieta.
6. Temperatūros kontrolė.
7. Padas.
8. Rankena.
9. Garų mygtukas.
10. Užrakinimo mygtukas.
11. Korpusas.
12. Karščiui atsparus stovas.
13. Kontrolinis skydelis.



#### Temperatūros valdiklis:

1. 170°C–225°C (maks.).
2. 140°C–210°C.
3. 100°C–160°C.
4. 70°C–120°C (min.).



#### Mygtukai ir indikatoriai:

1. Įjungimo/išjungimo indikatorius (ON/OFF).
2. Nukalkinimo indikatorius.
3. Pripildymo indikatorius.
4. Įjungimo mygtukas.
5. Mažos garų srovės indikatorius.
6. Vidutinės garų srovės indikatorius.
7. Didelės garų srovės indikatorius.
8. Garų srovės valdymo mygtukas.

## **2. Saugumo taisyklės**

Atidžiai perskaitykite naudojimo taisykles, prieš pradėdami naudoti prietaisą. Išsaugokite instrukcijas, kad galėtumėte vėliau pasikonsultuoti ar perduoti jas kitiems prietaiso naudotojams.

### **DĖMESIO: naudokite tik distiliuotą arba atvirkštinio osmoso sistema filtruotą vandenį.**

- Įsitikinkite, kad naudojama elektros įtampa sutampa su įtampa, nurodyta ant prietaiso etiketės. Sieninė rozetė, į kurią jungiate prietaisą, turėtų būti įžeminta.
- Reguliariai tikrinkite, ar maitinimo laidas nebuvo pažeistas. Jei laidas yra pažeistas, jį turėtų pakeisti įgaliotas klientų aptarnavimo centras, kad išvengtumėte pavojų sveikatai.
- Nemerkite prietaiso laido, kištuko ar kitos nenuimamos dalies į vandenį ar kitus skysčius. Saugokite elektrines prietaiso dalis nuo vandens. Prieš liesdami kištuką ir įjungdami prietaisą, įsitikinkite, kad Jūsų rankos yra sausas.  
**DĖMESIO:** prietaisui įkritus į vandenį, nedelsiant išjunkite kištuką iš el. tinklo lizdo. Nelieskite vandens.
- Nenaudokite atvira ore.
- Nelankstykite, neužstatykite ir kitaip negadinkite maitinimo laido. Saugokite jį nuo aštrių kampų ir šilumos šaltinių. Nelieskite jam liestis prie įkaitusių paviršių. Nepalikite laido kyboti ant stalo ar spintelės krašto.
- Prietaisas neskirtas naudoti su išoriniu laikmačiu ar atskirtu nuotolinio valdymo pulteliu/sistema.
- Iškart po naudojimo išjunkite prietaisą ir ištraukite kištuką iš el. tinklo lizdo. Traukite už kištuko, bet ne už laido.
- Prietaisas skirtas audinių lyginimui namuose. Jis nepritaikytas komerciniam naudojimui.  
**ĮSPĖJIMAS:** nelyginkite audinių, esančių ant kūno.
- Nenaudokite jokių kitų gamintojų priedų ar papildomų dalių.
- Vaikai (ne jaunesni nei 8 metų), sutrikusių protinių, jutiminių ir fizinių gebėjimų žmonės bei asmenys, galintys nukentėti dėl savo nepritvymo ar reikiamų žinių stokos, prietaisu naudotis gali tik prieš tai tinkamai apmokyti, gerai suprasdami grėsmes, galinčias kilti prietaisą naudojant, ir/ar prižiūrimi už juos atsakingo asmens.
- Prietaisas nepritaikytas naudoti vaikams, jaunesniems nei 8 metai. Vyresni nei 8 metų vaikai gali naudoti prietaisą, jeigu jei yra prižiūrimi už juos atsakingo asmens.



- Prižiūrėkite vaikus, kad jie nežaistų su prietaisu. Prižiūrėkite vaikus, kai prietaisas naudojamas netoliese.
- Laikykite prietaisą ir jo laidą vaikams iki 8 m. nepasiekiamoje vietoje.
- Padėkite prietaisą ant lygaus, stabilaus, sauso, karščiui atsparaus paviršiaus.
- Nelieskite įkaistančių prietaiso paviršių naudojimo metu ir iškart po naudojimo, nes galite stipriai nusideginti.
- Iškart atjunkite prietaisą iš el. tinklo, jei naudojimo metu pastebėjote, kad jis pradėjo rūkti. Kreipkitės į servisą.
- Nepalikite veikiančio prietaiso be priežiūros net trumpam laikui.
- Pilant ar išpilant vandenį iš talpyklos, prietaisas turi būti atjungtas iš el. tinklo.
- Talpyklos dangtelis turi būti uždarytas, kai prietaisas yra įjungtas.
- Būkite atsargūs, kad nenusidegintumėte karštu lygintuvo lyginimo paviršiumi, karštu vandeniu, karštais garais. Būkite atsargūs pildydami prietaisą vandeniu ar apversdami prietaisą.
- Nenukreipkite garo srovės į žmones ar gyvūnus, kad nenudegintumėte.
- Prietaisą laikykite ir naudokite ant lygaus, stabilaus paviršiaus.
- Naudojant prietaisą maksimalia temperatūra itin ilgą laiką, spalvos gali išblukti. Tačiau tai neturės įtakos veikimo efektyvumui.
- Nebandykite prietaiso taisyti patys. Esant gedimui, kreipkitės į servisą.
- Valykite ir prižiūrėkite prietaisą laikydamiesi šių instrukcijų patarimų. Prieš valydami išjunkite prietaisą ir įsitikinkite, kad jis pilnai atvėso.
- Vaikai neturėtų valyti prietaiso.
- Laikykite prietaisą sausoje, vėsioje vietoje.
- Gamintojas ir tiekėjas neprisiima atsakomybės už prietaiso naudojimą ne pagal paskirtį ir nesilaikant instrukcijų nurodymų.
- Pastebėjus prietaiso ar maitinimo laido pažeidimą, iškart nutraukite prietaiso naudojimą ir kreipkitės į servisą.  
**PASTABA:** prietaisas yra praėjęs gamyklinį testavimą, kuris susideda iš vandens talpyklos pripildymo, ją testuojant. Po testavimo talpyklą yra išpilama ir nusausinama, tačiau joje retu atveju vis dar gali būti likęs nedidelis kiekis vandens.

### **3. Prieš pradėdant naudoti**

1. Išimkite prietaisą iš dėžutės. Pašalinkite pakuotės medžiagas ir apsauginį lipduką nuo pado.
2. Nuvalykite padą minkšta šluoste. Pripildykite vandens talpyklą vandeniu ir įkaitinkite lygintuvą. Tuomet kelias minutes lyginkite drėgną šluostę, kad pašalintumėte nuo pado bet kokius galimus nešvarumus.

**Atkreipkite dėmesį:** kai kurios lygintuvo dalys buvo pateptos aliejumi gamykloje, todėl, pirmą kartą įjungus prietaisą, prietaisas gali pradėti rūkti. Praėjus šiek tiek laiko tai išnyks.

- Įjungus prietaisą, garų generatorius gali pradėti leisti pumpavimo garsą. Tai visiškai normalu. Šis garsas reiškia, kad vanduo yra pumpuojamas į garų generatorių.
- Kaistant padui iš jo gali automatiškai išeiti kažkiek garų. Tai gali tęstis apie 3 s.

### **4. Naudojimas**

#### **Vandens įpylimo dangtelis**

Atidarykite vandens įpylimo dangtelį ir pripilkite vandens, neviršydami MAX žymės.

#### **Įjungimo mygtukas**

Norint įjungti prietaisą, jo kištukas turi būti įkištas į el. tinklo lizdą. Paspauskite įjungimo mygtuką ir įsižiebs veikimo indikatorius. Esama nustatyta parinktis yra maža garų srovė, kurios indikatorius švies. Paspauskite įjungimo mygtuką 2 s. ir prietaisas išsijungs.

#### **Garų srovės valdymo mygtukas**

Garų srovę galite reguliuoti nuo mažos, vidutinės iki didelės. Kurį bepasirinksite, indikatorius mirksės.

#### **Temperatūros valdiklis**

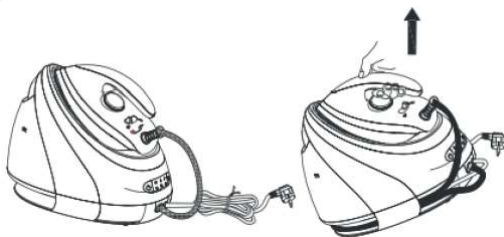
Pasukite temperatūros valdiklį, kad nustatytumėte norimą lyginimo temperatūrą, priklausomai nuo drabužio rūšies. Norėdami aktyvuoti garų funkciją, pasirinkite temperatūrą, kuriai gali būti naudojamas garas, kitaip vandens purškimas nebus efektyvus.

#### **Temperatūros indikatorius**

Kai prietaisas kaista, įsijungia temperatūros indikatorius. Pasiekus nustatytą temperatūrą, indikatorius išsijungs. Indikatorius vis įsijungs ir išsijungs, taip pranešdamas apie palaikomą nustatytą temperatūrą.

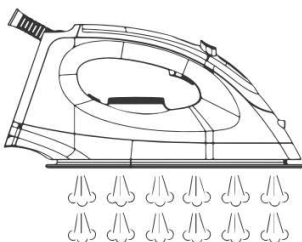
#### **Užrakinimo mygtukas**

Pastatykite prietaisą ant karščiui atsparaus stovo, tuomet paspauskite šį mygtuką, kad užrakintumėte prietaisą. Norėdami atrakinti, paspauskite mygtuką į atrakinimo poziciją, tuomet vėl galėsite lyginti. Visas stovas gali būti pakeltas už lygintuvo rankenos, jei prietaisas nėra užrakintas ant stovo.



#### **Garų mygtukas**

Paspaudus įjungimo mygtuką ir pasirinkus norimą garų srovę, prietaisas gali būti naudojamas, kai garų srovės indikatorius pasikeičia iš mirksėjimo būsenos į švietimą. Tuomet paspauskite garų mygtuką, kad purkštumėte garus iš pado nepertraukiamai. Atleiskite mygtuką, kad lygintumėte sausai be garų.

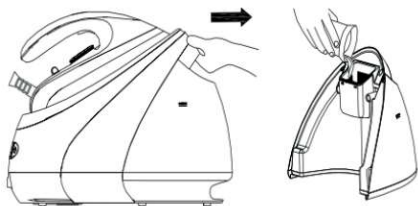


#### **Garų pliūpsnis**

Greitai paspauskite garų mygtuką du kartus, kad aktyvuotumėte garų pliūpsnį.

### Pripildymo indikatorius

Kai vandens talpykloje vandens kiekis sumažėja iki minimumo, pradės šviesti šis indikatorius ir pasigirs garsinis signalas. Nustos veikti garų generatorius. Pripilkite vandens į talpyklą. Norėdami tai padaryti, išimkite talpyklą ir ją pripildykite vandeniu. Tuomet vėl įstatykite talpyklą.



### Nukalkinimo indikatorius

Pradėjus šviesti šiam indikatoriumi, tai reiškia, kad garų generatorius turi būti išvalytas nuo mineralinių apnašų. Nukalkinkite kaip nurodyta skyrelyje „Valymas ir priežiūra“. Kai sistemoje nebelieka mineralinių nuosėdų, indikatorius išsijungia.

### Laido vieta

Nenaudojant prietaiso garo tiekimo žarna ir maitinimo laidas būti laikomi šioje vietoje.

Automatinis išsijungimas

Prietaisas automatiškai išsijungs jo nenaudojant 10 min.

### Sausas lyginimas

- Padėkite prietaisą ant termoizoliacinio stovo.
- Įjunkite kištuką į el. tinklo lizdą, įsijungs temperatūros ir MAX garų kiekio indikatoriai.
- Pasukite temperatūros valdiklį, kad pasirinktumėte temperatūrą, priklausomai nuo drabužio rūšies. Prietaisas ims kaisti.
- Pasiekus nustatytą temperatūrą, temperatūros indikatorius išsijungs. Galite pradėti lyginti.

**ĮSPĖJIMAS:** visuomet leiskite prietaisui ir ypač jo padui visiškai atvėsti, prieš liedsdami ar padėdami prietaisą laikymui.

### Lyginimas su garais

**PASTABA:** rekomenduojama naudoti tik distiliuotą arba atvirkštinio osmoso sistema filtruotą vandenį.

- Išimkite vandens talpyklą, paėmę už rankenos. Pripildykite vandens. Talpyklos talpa yra 1,8 l. Neviršykite MAX žymos.
- Padėkite prietaisą ant termoizoliacinio stovo.
- Įjunkite kištuką į el. tinklo lizdą, paspauskite įjungimo mygtuką ir pradės mirksėti mažos garų srovės indikatorius. Galite pasirinkti mažą, vidutinę arba didelę garų srovę. Įsitinkite, kad talpykloje yra pakankamai vandens.
- Pasukite temperatūros valdiklį, kad pasirinktumėte temperatūrą, priklausomai nuo drabužio rūšies. Prietaisas ims kaisti.
- Pasiekus nustatytą temperatūrą, temperatūros indikatorius išsijungs. Nustatytos garų srovės lygmens indikatorius pasikeis iš mirksinčio į pastovų. Spauskite garų mygtuką, kad pradėtumėte purkšti garus iš pado.

DĖMESIO: nenukreipkite garų srovės į žmones ar gyvūnus.

- Po lyginimo spauskite įjungimo mygtuką 2 s., kad prietaisą išjungtumėte. Visi indikatoriai išsijungs. Ištraukite kištuką iš el. tinklo lizdo.

**ĮSPĖJIMAS:** visuomet leiskite prietaisui ir ypač jo padui visiškai atvėsti, prieš liedsdami ar padėdami prietaisą laikymui.

### Lyginimo patarimai

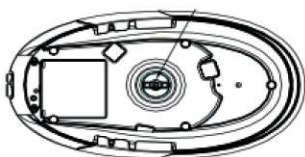
- Visuomet patikrinkite, ar norimas lyginti drabužis turi etiketę su lyginimo instrukcijomis. Jei taip, jų laikykitės.
- Prietaisas užkaista žymiai greičiau nei atvėsta. Todėl pradėkite lyginti nuo žemesnės temperatūros reikalaujančių audinių.
- Jeigu audinys susideda iš skirtingų pluoštų, visuomet pasirinkite žemiausią lyginimo temperatūrą.
- Sintetinis pluoštas ir šilkas turi būti lyginami iš vidinės pusės, kad apsaugotumėte juos nuo pažeidimo.
- Aksomas ir kiti tekstūriniai audiniai, kurie greitai tampa blizgūs, turi būti lyginami viena kryptimi ir su nedideliu spaudimu. Visuomet judinkite prietaisą.
- Grynos 100% vilnos audiniai gali būti lyginami su garu. Naudokite sausą šluostę kaip kilimėlį ir pasirinkite atitinkamą pluošto parinktį.
- Niekada nelyginkite per užtrauktukus, kniedes, nes tai gali pažeisti padą.

**DĖMESIO:** lyginant vilnonius audinius, gali atsirasti blizgesys. Todėl patartina apversti audinį ir lyginti jį išvirkščią.

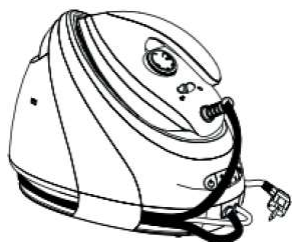
Parinktis	Temperatūra	Pluoštas
1	70°C–120°C	Acetatas, elastanas, poliamidas, polipropilenas.
2	100°C–160°C	Cupro, poliesteris, šilkas.
3	140°C–210°C	Triacetatas, viskozė, vilna.
Maksimali	170°C–225°C	Medvilnė, linas

## 5. Valymas ir priežiūra

- Išjunkite prietaisą ir ištraukite jo kištuką iš rozetės. Kaskart, baigę naudoti prietaisą, išpilkite vandenį iš talpyklos ir leiskite prietaisui visiškai atvėsti.
- Nenaudokite šveitinčių valiklių, šveitimo miltelių ir šveistukų prietaisui valyti.
- Valymui naudokite drėgną, minkštą šluostę.
- Jeigu prie pado yra prikibę audinio pluošto likučių, naudokite actu sudrėkintą šluostę, kad nuvalytumėte padą.
- Norėdami išvalyti kalkių nuosėdas iš garų generatoriaus vidaus, atlikite šiuos veiksmus: apverskite pagrindą ir padėkite lygaus paviršiaus, tuomet naudodami atsuktuvą, nuimkite dangtelį. Ištuštinkite ir vėl pripildykite švaraus vandens, **DĖMESIO:** kad nenusidegintumėte, leiskite prietaisui visiškai atvėsti prieš valymą.
- Po ištuštavimo, atstatykite rankenėlę į jos pradinę padėtį, paspausdami žemyn.



- Jeigu prietaiso nesiruošiate naudoti ilgesnį laiką, išpilkite vandenį iš talpyklos ir užrakinkite prietaisą ant stovo užrakinimo funkcija.
- Nenaudojant prietaiso garų tiekimo žarna ir maitinimo laidas turi būti tinkamai suvynioti ir laikomi tam skirtame skyrelyje, kaip parodyta.



## 6. Techniniai parametrai

Modelis: 05505 Total Expert 9000

Galia: 2520–3000 W

Srovės įtampa ir dažnis: 220-240 V, 50/60 Hz

IXPO

## 7. Atitarnavusių elektrinių prietaisų išmetimas



Pagal 2012/19/ES direktyvos dėl elektros ir elektroninės įrangos atliekų nuostatas, draudžiama atitarnavusius elektrinius prietaisus išmesti kartu su buitinėmis atliekomis. Atskirai juos perdirbkite, kad būtų pakartotinai panaudojamos prietaisus sudarančios medžiagos ir sumažinama aplinkai bei sveikatai daroma žala.

Ant prietaiso esantis perbrauktos šiukšlių dėžės simbolis primena apie tinkamą prietaiso perdirbimą.

Jei prietaisas naudoja akumuliatorių arba išimamas baterijas, pirmiausia išimkite jas iš prietaiso ir tinkamai jas išmeskite.

Norėdami sužinoti daugiau apie tinkamą atitarnavusių prietaisų ir/ar senų baterijų išmetimą, kreipkitės į vietines valdžios institucijas.

**UAB „Krinona“ autorizuotas techninės priežiūros (serviso) centras**  
**Raudondvario pl. 162, Kaunas**  
**Tel.: (8-37) 215104, mob.tel. 8 640 33213, 8 655 94090**  
**Daugiau informacijos: [www.krinona.lt](http://www.krinona.lt)**  
**Platintojas: UAB „Krinona“, A. Strazdo g. 70, Kaunas. Tel. 8 649 40000**