

# ELEKTRINIAI VIRDULIAI CLOER

## CLO4120, CLO4121, CLO4111 IR CLO4110

### NAUDOTOJO VADOVAS

#### Sudedamosios dalys

1. Dangtelio atvėrimo mygtukas
2. Vandens lygio indikatorius
3. ON/OFF mygtukas
4. Pagrindo stovėlis su 360° centrinio kontaktiniu paviršiumi

#### Saugumo perspėjimai

- Prietaisas skirtas naudoti namuose ir vietose, kur galėtų būti panašiai pritaikomas, pvz.:
  - Parduotuvėse, biuruose ir kitose darbu pritaikytose vietose įrengtose darbuotojų virtuvėse;
  - Ūkiniuose pastatuose;
  - Viešbučių, motelių ir panašių apgyvendinimo įstaigų svečiams aptarnauti;
  - „Bed and Breakfast“ tipo apgyvendinimo įstaigose.
- Leiskite sugedusius CLOER elektrinius prietaisus taisyti tik įgaliotiems CLOER atstovams arba CLOER klientų aptarnavimo centro specialistams. Netinkamai pataisyti prietaisai gali pradėti kelti grėsmę jus naudojančių asmenų sveikatai, be to, tokiu atveju nebegalios gamintojo garantija.
- Junkite prietaisą tik į įprastą sieninę rozetę. Įsitinkinkite, kad prietaiso etiketėje nurodyta prietaiso naudojama srovės įtampa sutampa su Jūsų namuose tiekiamos elektros srovės įtampa.
- Jei pažeistas prietaiso laidas, leiskite jį pakeisti nauju gamintojui, techninės priežiūros centro personalui ar kitam įgaliotam specialistui, nes tik taip išvengsite pavojaus sveikatai.
- Ištraukite prietaiso kištuką iš rozetės šiais atvejais:
  - Jeigu pastebėjote gedimą;
  - Jeigu ilgą laiką nenaudojate prietaiso;
  - Prieš prietaisą valydami.
- Traukite laikydami už kištuko, o ne paties laido.
- Įsitinkinkite, kad prietaiso laidas nėra įtemptas, nes kitaip prietaisas gali apvirsti.
- Neleiskite prietaiso laidui kyboti ant aštrių stalo kampų.
- Nenaudokite laido prietaisui nešioti ir saugokite jį nuo karščio (viryklės / atviros ugnies).



- Vaikai (ne jaunesni nei 8 metų), sutrikusių protinių, jutiminių ir fizinių gebėjimų žmonės bei asmenys, galintys nukentėti dėl savo neprityrimo ar žinių stokos, prietaisu naudotis gali tik prieš tai tinkamai apmokyti ar prižiūrėti už juos atsakingo žmogaus. Šie asmenys turėtų gerai suvokti grėsmes, galinčias kilti naudojantis prietaisu.
- Neleiskite vaikams savarankiškai valyti ir taisyti prietaiso, nebent jie yra vyresni nei 8 metų ir prižiūrėti suaugusiųjų.
- Laikykite prietaisą ir jo laidą jaunesniems nei 8 metų vaikams nepasiekiamoje vietoje.
- Prižiūrėkite vaikus, kad jie nežaistų su prietaisu.
- Nenaudokite prietaiso atvirame ore.
- Saugokite prietaisą nuo drėgmės (besitaškančio vandens ar lietaus).
- Prieš valydami prietaisą ar padėdami jį saugoti, leiskite jam visiškai atvėsti.
- Nenaudokite prietaiso kartu su išoriniu laikmačiu ar nuotolinio valdymo sistema.
- Naudokite elektrinį virduklį tik su kartu parduodamu stoveliu.
- Nemerkite prietaiso ir jo pagrindo į vandenį. Neplaukite jų po tekančio vandens srove.



### **Paruošimas naudoti**

- Pašalinkite visus pakuotės elementus ir lipdukus, išskyrus etiketę su prietaiso techniniais duomenimis.
- Padėkite virduklį ant sauso, neslidaus, lygaus paviršiaus.

### **Prieš prietaisą naudojant pirmą kartą**

- Prieš naudodami prietaisą pirmą kartą, atidžiai perskaitykite šias naudojimo instrukcijas.
- Pirmą kartą panaudoję prietaisą, išpilkite įkaitintą vandenį ir jo nenaudokite.

### **Saugaus kontaktinio stovelio ir virdukliaus naudojimo patarimai**

	Prietaisas atitinka Europos Komisijos direktyvų reikalavimus.
	Prietaisas skirtas naudoti tik uždaroje patalpose.

- Nepilkite vandens į talpyklą virš MAX žymos. **Karštam vandeniui išsipylus, galite nusideginti.**
- Prieš į elektrinį virduklį pildami vandenį, nuimkite virduklį nuo stovelio.
- Naudokite elektrinį virduklį tik vandeniui šildyti.
- Naudokite prietaisą tik su kartu parduodamu stoveliu.
- Prieš naudodami prietaisą, įsitikinkite, kad virdukliaus kontaktinis stovelis yra visiškai sausas.
- Užtikrinkite, kad ant stovelio kontaktinių paviršių nepatektų vandens.
- Jei ant prietaiso stovelio vis dėlto pateko vandens:
  - Iš sieninės rozetės ištraukite prietaiso kištuką.
  - Nusausinkite kontaktinį stovelio paviršių sausu popieriniu rankšluosčiu.
  - Nusausinkite po kontaktiniu paviršiumi esančias dalis.
  - Vėl įstatykite kištuką į sieninę rozetę.
- **Niekuomet nenaudokite elektrinio virdukliaus, neuždengę dangtelio ir neįdėję kalkių nuosėdų filtro, nes tokiu atveju prietaisas automatiškai neišsijungs, vandeniui užvirus.**



**DĖMESIO!** Naudojant prietaisą, labai įkaista jo paviršius. Rankomis lieskite tik prietaiso rankenėlę.



**ATKREIPKITE DĖMESĮ!** Visuomet ištraukite prietaiso laidą iš rozetės, prieš pradėdami valyti ir kai prietaiso nenaudojate.

### **Naudojimas**

- Įstatykite kištuką į sieninį maitinimo lizdą.
- Nuimkite elektrinį virduklį nuo stovelio.
- Atverkite dangtelį, spustelėdami atidarymo mygtuką.
- **ATKREIPKITE DĖMESĮ:** Jūsų saugumui dangtelyje įrengtas užrakto mechanizmas. Atsitiktinai nuvertus naudojamą virduklį, dangtelis neatsidarys. Taip sumažėja tikimybė nusiplikyti karštu vandeniu.
- Įpilkite į elektrinį virduklį vandens.
- Rankiniu būdu uždarykite dangtelį.
- **NEPILKITE** vandens į talpyklą virš MAX žymos (4110 ir 4111 modeliuose = 1,7 l, 4120 ir 4121 modeliuose = 1,2 l).

- Pastatykite elektrinį virduklį ant stovelio kontaktinio paviršiaus. Prietaisas paruoštas naudoti.
- Kad įjungtumėte prietaisą, spustelėkite ON/OFF (įjungimo/išjungimo) svirtelę, kurią rasite žemiau rankenėlės. Svirtelė automatiškai užsifiksuoja, ir įsižiebs indikatorius lemputė.
- Vandeniui užvirus, elektrinis virduklis automatiškai išsijungs.
- Galėsite bet kada pertraukti vandens kaitinimo procesą, į viršų patraukdami ON/OFF svirtelę.

**Dėmesio, svarbu:** prieš nuimdami elektrinį virduklį nuo stovelio, visuomet įsitikinkite, kad prietaisas išjungtas.

### **Apsauga nuo perkaitimo**

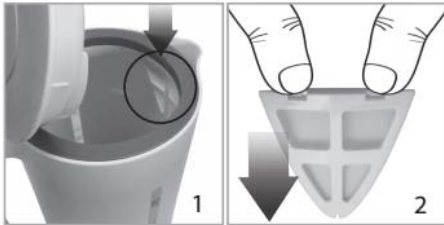
Šiame elektriniame virduklėje įrengtas apsaugos nuo perkaitimo mechanizmas. Saugiklis automatiškai išjungs prietaisą, jei atsitiktinai įjungėte virduklį, prieš tai į jį neįpylę vandens, arba įpylėte per mažai vandens, ir kaitinamas vanduo išgaravo. Leiskite prietaisui atvėsti, po to įpilkite į virduklį šalto vandens, ir galėsite vėl jį naudoti.

### **Valymas**

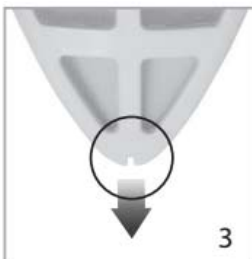
- **DĖMESIO:** niekuomet nemerkite prietaiso į vandenį. Nevalykite elektrinio virdukliaus išdinančiais valikliais, kad neapgadintumėte prietaiso paviršiaus.
- Jeigu prietaisas yra labai nešvarus, plaukite jį sudrėkintu skudurėliu.

### **Kalkių filtro išėmimas ir valymas**

- Kalkių filtrą rasite vidinėje prietaiso dalyje, po vandens pylimo snapeliu (1 pav.).



- Norėdami išimti filtrą, nykščiais spustelėkite viršutinį plokščią filtro kraštą, kad atlaisvintumėte jo atramas (2 pav.). Tada išimkite filtrą, patraukdami jį į viršų.



- Perplaukite kalkių filtrą muilinu vandeniu. Tada įstatykite filtrą atgal į griovelius taip, kad jis spragtelėdamas užsifikuotų (3 pav.).

### **Kalkių nuosėdų valymas**

- Jei naudojate kietą vandenį, reguliariai (kas 2 – 3 savaites priklausomai nuo vandens kietumo) valykite susikaupusias nuosėdas.
- Naudokite įprastus skystus nuosėdų valiklius, laikydamiesi gamintojo nurodymų. Nenaudokite stiprių cheminių valymo priemonių.
- **PATARIMAS:** nedidelės nuosėdų sankaupas galite valyti 5-6 valgomųjų šaukštų acto ir 0,5 l vandens tirpalu.

### **Valydami nuosėdas, laikykitės šių nurodymų:**

- Pirmiausia įpilkite į elektrinį virduklį šalto vandens. Jei Jūsų pasirinkta valymo priemonė gausiai putoja, pilkite tik 0,5 l vandens.
- Vandenį užvirinkite.
- Įpilkite nuosėdų valymo priemonės ir palikite pastovėti.
- **DĖMESIO:** šio tirpalo nekaitinkite.
- Nuosėdoms pašalinus, du kartus perplaukite talpyklą švariu vandeniu.
- Nevalykite elektrinio virdukliaus išdinančiais valikliais, kad nepažeistumėte prietaiso paviršiaus.
- **ATKREIPKITE DĖMESĮ:** reguliariai valydami elektrinį virduklį, sumažinsite elektros sąnaudas ir prailginsite prietaiso tarnavimo laiką. Vandenyje esančio kalcio kiekis priklauso nuo vietovės, kurioje gyvenate. Norėdami daugiau sužinoti apie vandens

kietumą, kreipkitės į vietinę vandenvalos įmonę.

**Prietaiso garantija negalioja, jei gedimas įvyko dėl susikaupusių nevalomų nuosėdų.**

### **Aplinką tausojantis prietaiso išmetimas**

Transportavimui skirta prietaiso pakuotė pagaminta iš pakartotinai perdirbamų medžiagų. Išrūšiuokite pakuotę sudarančias popierines/kartonines ir plastikines dalis.

**DĖMESIO!** Nemeskite elektrinių prietaisų kartu su buitinėmis atliekomis.

Išmeskite atitarnavusį elektrinį prietaisą tam skirtame buitinės technikos surinkimo punkte. Tokiu būdu dalis prietaisų sudarančių medžiagų bus perdirbamos ir pakartotinai panaudojamos. Norėdami daugiau sužinoti apie buitinės technikos perdirbimą, kreipkitės į vietinės valdžios institucijas.



### **Klientų aptarnavimas**

Jūsų CLOER prietaisui sugedus, kreipkitės į prekybos agentą arba CLOER techninio aptarnavimo centrą.

CLOER elektriniai prietaisai atitinka naujausias Europos Komisijos saugumo direktyvas.

### **Garantijos galiojimo sąlygos**

Prietaisą naudojant **asmeninėms** reikmėms, jam suteikiama **ribota gamintojo garantija**. Prietaisą naudojant tinkamai ir pagal naudojimo taisykles, gamintojas įsipareigoja nemokamai pakeisti arba pataisyti sugedusias prietaiso detales, jeigu defektas atsirado dėl prastos pagaminimo ar prietaisą sudarančių medžiagų kokybės. Pakeistos dalys tampa CLOER nuosavybe. CLOER patirtų nuostolių nekompensuoja ir kitų reikalavimų netenkina. Šios garantijos sąlygos nepažeidžia pirkimo šalyje galiojančių pirkėjo teisių. Garantinis laikotarpis skaičiuojamas nuo pirkimo datos. Perpardavus prietaisą, jį pakeitus nauju arba pataisius, garantinis laikotarpis nepailginamas ir nepradedamas skaičiuoti iš naujo.

Norėdami kreiptis dėl prietaiso pataisymo garantiniam laikotarpiui nepasibaigus, kreipkitės **tiesiai į pardavėją**.

Jeigu turite klausimų, susijusių su CLOER gaminiais, kreipkitės į pardavėją žemiau nurodytais telefono numeriais arba apsilankykite UAB „Krinona“ tinklalapyje.

Garantija galioja tik su originaliu pirkimo čekiu, ant kurio matoma pirkimo data ir vieta. Nepateikus pirkimo čekio, bus pareikalauta padengti taisymo išlaidas.

Garantija negalioja atvejais, kai gedimas įvyksta dėl šių priežasčių:

- \* Prietaisą naudojant netinkamai ir ne pagal taisykles;
- \* Prietaisui nusidėvint jį įprastai naudojant;
- \* Dėl išorinių jėgų poveikio (pvz. prietaisą transportuojant, dėl elektros šoko, didelio karščio, ant prietaiso patekus rūgščių, jį sukračius, numetus ir pan.);
- \* Nepakankamai dažnai valant nuosėdas;
- \* Naudojant netinkamus priedus.

Garantija taip pat negalioja, jeigu:

- \* Prietaisas naudojamas pagal komercinę paskirtį;
- \* Prietaisas išrenkamas ir modifikuojamas be gamintojo leidimo;
- \* Prietaisą taiso kiti nei gamintojo įgalioti asmenys.

Garantija nesuteikiama prietaiso naudojimo metu įprastai nusidėvinčioms detalėms.

**UAB „Krinona“ autorizuotas techninės priežiūros (serviso) centras**

**Raudondvario pl.162, Kaunas**

**tel.: (8-37) 215104, mob.tel. 864033213, 865594090**

**Daugiau informacijos:**

[www.krinona.lt](http://www.krinona.lt)