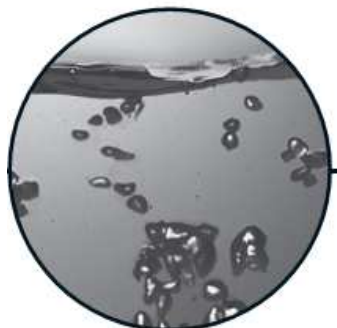


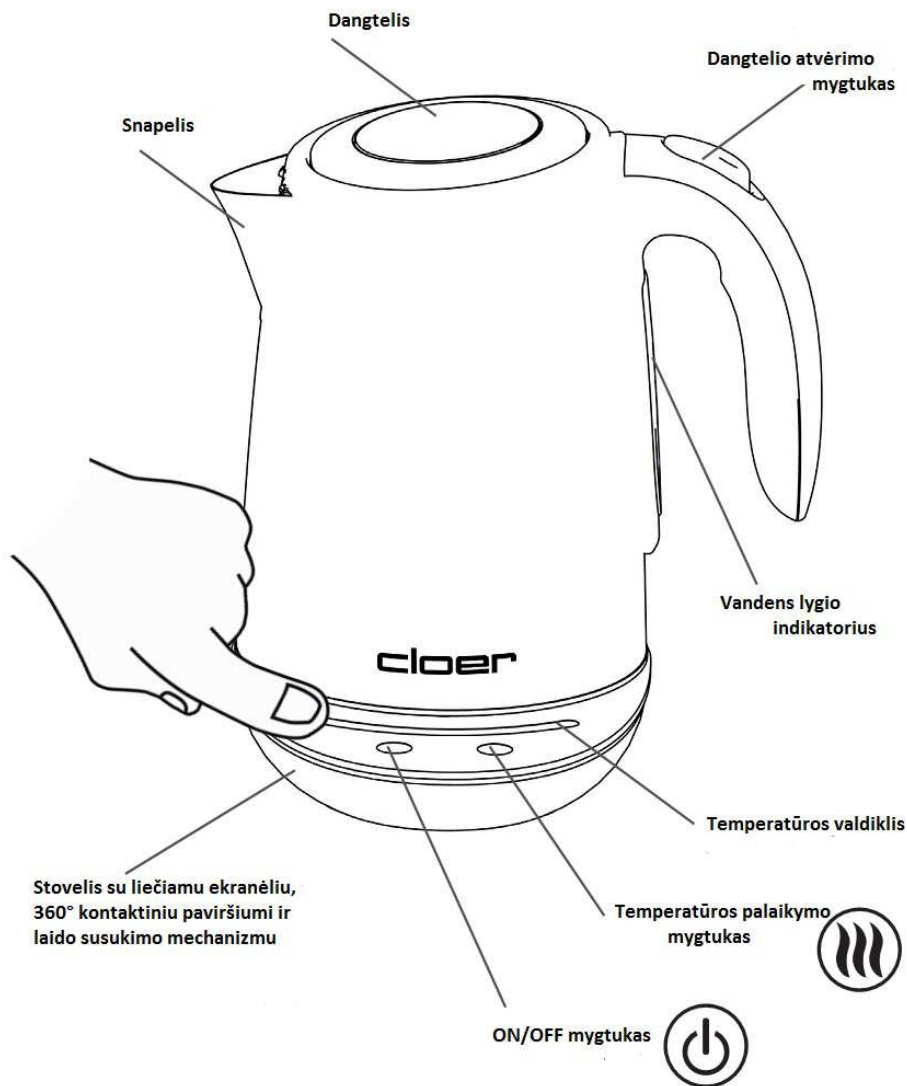
# cloer

## ELEKTRINIS VIRDULYS SU TEMPERATŪROS VALDIKLIU CLO4950



### NAUDOTOJO VADOVAS

## Valdymo mygtukų išsidėstymas



## Bendrosios saugumo taisyklės

- Šis prietaisas skirtas **TIK** asmeniniam naudojimui namuose ir vietose, kur gali būti panašiai pritaikomas:
  - Parduotuvėse, biuruose ir kitose darbo vietose įrengtose darbuotojų virtuvėse;
  - Ūkinės paskirties pastatuose;
  - Viešbučių, motelių ir pan. įstaigų svečiams aptarnauti;
  - „Bed and breakfast“ tipo apgyvendinimo įstaigose.
- Leiskite „Cloer“ prietaisus taisyti „Cloer“ klientų aptarnavimo centro personalui arba „Cloer“ įgaliotiems specialistams. Netinkamai pataisyti ir toliau naudojami prietaisai gali sukelti grėsmę naudotojo sveikatai. Prietaisą taisant kitiems asmenims nei paminėti, prietaiso garantija negalioja.
- Prietaisąjunkite tik įprastas namuose esančias rozetes. Prieš jungdami kištuką į elektros lizdą, įsitinkite, kad ant prietaiso nurodyta palaikoma srovės įtampa sutampa su Jūsų namuose tiekiamos elektros srovės įtampa.
- Jei pažeistas virduolio laidas, leiskite jį pakeisti „Cloer“ firmos techninio aptarnavimo personalui ar „Cloer“ įgaliotam specialistui – taip išvengsite pavojaus savo sveikatai.
- Ištraukite prietaiso kištuką iš elektros lizdo:
  - pastebėję gedimą ar defektą;
  - ilgesnį laiką nenaudodami prietaiso;
  - prieš prietaisą valydami.
- Norėdami ištraukti prietaiso laidą iš rozetės, netraukite už paties laido, bet už kištuko.
- Per daug neištempkite prietaiso laido, kad virduklas neapvirstų.

- Laikykitė prietaiso laidą atokiau nuo aštrių kampų ir briaunų.
- Nekelekitė virdulio, laikydamė už prietaiso laido. Saugokitė laidą nuo liepsnos ir karščio (elektrinės viryklės arba atviros ugnies).
- Vaikai gali naudotis prietaisu, jei yra vyresni nei 8 metų ir prieš tai buvo tinkamai apmokyti arba jei yra prižiūrimi už juos atsakingo suaugusio asmens. Vaikai turėtų gerai suvokti grėsmes, kylančias naudojantis prietaisu.
- Vaikai gali valyti ir taisyti prietaisą, jei yra vyresni nei 8 metų ir prižiūrimi suaugusio asmens. Laikykitė prietaisą ir jo laidą jaunesniems nei 8 metų vaikams nepasiekiamoje vietoje.
- Neleiskitė vaikams žaisti su prietaisu.
- Sutrikusių fizinių, jutiminių bei protinių gebėjimų žmonės bei asmenys, kuriems trūksta žinių ir/ar patirties naudojantis panašiais prietaisais, virduliu naudotis gali tik prižiūrimi už jų saugumą atsakingų asmenų ir prieš tai tinkamai apmokyti.
- Saugokitė prietaisą nuo drėgmės (lietaus, tyškančio vandens).
- Baigę naudotis virduliu ir prieš jį valydami, leiskitė prietaisui atvėsti.
- Naudodamiesi virduliu, kartu nenaudokitė išorinio laikmačio ar atskiros nuotolinio valdymo sistemos.
- Naudokitė virdulį tik kartu su jo stoveliu.
- Nemerkitė prietaiso ar jo stovelio į vandenį ir neplaukitė tekančiu čiaupo vandeniu.

## **Gerbiamas pirkėju!**

„Cloer“ Jums linki malonaus Jūsų naujojo virdulio su liečiamu ekranėliu naudojimo!

## **Paruošimas naudoti**

- Nuimkitė nuo prietaiso visus pakuotės elementus ir lipdukus, bet ne etiketę.
- Pastatykitė elektrinį virdulį ant sauso, neslidaus ir lygaus pagrindo.

## **Prieš prietaisą naudojant pirmą kartą**

- Prieš pirmąkart naudodami elektrinį virdulį, atidžiai perskaitykitė šias naudojimo taisykles ir jas išsaugokitė, kad galėtumėte pasikonsultuoti ateityje.
- Įpilkite į talpyklą bent 1.7 l vandens ir įkaitinkite iki 100°C. Šio vandens maistui nenaudokitė. Tuoj pat jį išpilkite.

## **Elektrinio virdulio ir jo kontaktinio stovelio saugaus naudojimo taisyklės**

- Nepilkite į talpyklą mažiau nei 0.8 litro vandens (MIN žyma), antraip prietaisas gali netinkamai išsijungti.
- Nepilkite į talpyklą daugiau nei 1.7 litro vandens (MAX žyma). **Karštam vandeniui išsipylus, galite nusideginti.**
- Prieš į elektrinį virdulį pildami vandenį, nuimkitė virdulį nuo stovelio kontaktinio paviršiaus.
- Naudokitė elektrinį virdulį tik vandeniui šildyti.
- Nelaikykitė prietaiso ant ar greta dujinės viryklės ir elektrinio degiklio.
- Prieš naudodami prietaisą, įsitinkinkite, kad prietaiso apačios kontaktiniai paviršiai sausi.
- Užtikrinkite, kad ant kontaktinių paviršių nepatektų vandens.
- Jei ant prietaiso stovelio vis dėlto pateko vandens:
  1. Iš sieninės rozetės ištraukite prietaiso kištuką.
  2. Nusausinkite kontaktinį stovelio paviršių sausu virtuviniu rankšluosčiu.
  3. Nusausinkite po kontaktiniu paviršiumi esančias dalis.
  4. Vėl įstatykitė kištuką į sieninę rozetę.
- Niekomet nepalikite įjungto prietaiso be priežiūros.



**DĖMESIO! Naudojant prietaisą, labai įkaista jo paviršius. Rankomis lieskite tik prietaiso rankenėlę.**

## **Liečiamas ekranėlis**

Šiame elektriniame virdulyje įrengtas temperatūros valdiklis ir temperatūros palaikymo mygtukas. Jus rasite moderniaame liečiamame ekranėlyje. Naudodamiesi abiem funkcijomis, galėsite pasirinkti 40°-100°C temperatūros vertes.


Uždaras korpuso paviršius neleis, kad į vidų patektų nešvarumų, dulkių ar vandens.

## **Naudojimas**

1. Įstatykitė kištuką į sieninį maitinimo lizdą.

2. Nuimkite elektrinį virduklį nuo stovelio.
3. Atverkite dangtelį, spustelėdami tam skirtą mygtuką, kurį rasite ant prietaiso rankenėlės.
4. Įpilkite į elektrinį virduklį reikiamą šalto čiaupo vandens kiekį. Vadovaukitės vandens lygio žymomis, esančiomis ant po rankenėle įrengto indikatoriaus.
5. **DĖMESIO:** nepilkite į talpyklą mažiau nei 0.8 litro vandens (MIN žyma), antraip temperatūros detektorius bus žemiau vandens lygio, ir prietaisas tinkamai neišsijungs.
6. **DĖMESIO:** nepilkite į talpyklą daugiau nei 1.7 litro vandens (MAX žyma). **Karštam vandeniui išsipylus, galite nusidengti.**
7. Rankiniu būdu uždarykite dangtelį ir pastatykite elektrinį virduklį ant 360° kontaktinio paviršiaus.
8. Virduklis turi liečiamą temperatūros valdiklį (žr. skiltį „Liečiamas ekranėlis“).
9. Pasirinkite norimą tarp 40° ir 100°C esančią temperatūros vertę, ranka paliesdami liečiamą temperatūros nustatymo juostelę. Užsidegs mėlyna LED ekranėlio švieselė.
10. **Atkreipkite dėmesį:** vanduo užverda 100°C temperatūroje.
11. Atkreipkite dėmesį, kad užvirusio vandens temperatūra gali keliais Celsijaus laipsniais skirtis nuo nustatytosios.



12. Norėdami įjungti prietaisą, spustelėkite ON/OFF (įjungimo/išjungimo) mygtuką , esantį liečiamame ekranėlyje.
13. Vandeniui pasiekus nustatytą temperatūrą, elektrinis virduklis tris kartus supypsės ir automatiškai išsijungs.
14. Netrukus automatiškai užsidegs temperatūros valdiklio švieselės.
15. Galite bet kada pertraukti vandens kaitinimo procesą, pakartotinai spustelėdami ON/OFF mygtuką.
16. Palaukite, kol vanduo nustos kunkuliuoti.
17. Kad išpiltumėte vandenį, nuimkite virduklį nuo stovelio.
18. **Atkreipkite dėmesį:** prieš nuimdami elektrinį virduklį nuo stovelio, visuomet įsitikinkite, kad prietaisas išjungtas.
19. Prieš vėl pildami į virduklį vandenį ir jį naudodami, leiskite prietaisui keletą minučių atvėsti. Nelieskite įkaitusio naudojamo virdukliaus korpuso. **Galite nudegti!**

## Šilumos palaikymo funkcija

- Naudodami šią funkciją, galėsite palaikyti užvirinto vandens temperatūrą.
- Pradėkite vadovaudamiesi skiltyje „Naudojimas“ pateiktomis instrukcijomis, bet, užuot paspaudę ON/OFF mygtuką,



spustelėkite šilumos palaikymo mygtuką .

- ON/OFF mygtukas įsijungs automatiškai, ir vanduo pradės kaisti.
- Vandeniui įkaitus, bus palaikoma nustatyta vandens temperatūra.
- Aktyvavę šilumos palaikymo funkciją, galėsite bet kada nuimti virduklį nuo kontaktinio paviršiaus, išpilti jame esantį vandenį ir pastatyti virduklį atgal. Šilumos palaikymas bus tęsiamas.
- Galėsite bet kada nutraukti temperatūros palaikymą, dar kartą spustelėdami šilumos palaikymo mygtuką.
- Jei šio mygtuko nepaspausite, prietaisas automatiškai išsijungs, praėjus maždaug 2 valandoms nuo darbo pradžios.
- Taip pat galėsite pasinaudoti šia funkcija, pirmiausia įprastu būdu įkaitinę vandenį.
- Įprastai įkaitinkite vandenį (spustelėkite ON/OFF mygtuką). Tuomet aktyvuokite šilumos palaikymo funkciją.

## Apsauga nuo perkaitimo

Elektriniame virduklėje įrengtas apsaugos nuo perkaitimo mechanizmas. Jei atsitiktinai įjungtumėte virduklį, prieš tai į jį neįpylę vandens, saugiklis automatiškai išjungs prietaisą. **Virduklis laikinai neįsijungs.** Palikite prietaisą maždaug 1 valandą vėsti. Po to įpilkite į prietaisą šalto vandens, ir galėsite vėl naudoti prietaisą.

## Valymas

- **DĖMESIO:** niekuomet nemerkite prietaiso ar jo stovelio į vandenį. Neplaukite šių dalių po tekančiu vandeniu!
- Nevalykite elektrinio virdukliaus ildžiais valikliais, kad neapgadintumėte prietaiso paviršiaus.
- Valykite nešvarų prietaisą drėgnu skudurėliu ir drungnu vandeniu.

## Kalkių filtro išėmimas ir valymas

- Kalkių filtrą rasite virdukliaus viduje, žemiau vandens pylimo snapelio.
- Norėdami išimti filtrą, nykščiais spustelėkite dvi laikiklio atramas, esančias viršutinėje plokštumoje. Tada išimkite filtrą, trūktelėdami jį į viršų.
- Išvalykite kalkių filtrą, naudodami muilną vandenį. Įstatykite jį atgal į apatinę filtro laikiklio, esančio virduklėje, angą,

pirmiausia įstumdami apatinį kaištelį. Tuomet stumkite du viršutinius kabliukus į kvadratinės laikiklio skylutes, kol filtras užsifiksuos.

#### Kalkių nuosėdų valymas

- Jei virinate kietą vandenį, reguliariai (kas 2 – 3 savaites priklausomai nuo vandens kietumo) valykite susikaupusias nuosėdas.
- Naudokite parduotuvėse prieinamus skystus nuosėdų valiklius ir laikykitės gamintojo nurodymų. Nenaudokite cheminių valymo priemonių.
- **PATARIMAS:** nedideles nuosėdų sankaupas galite valyti 0.5 l vandens ir 5-6 valgomųjų šaukštų acto mišiniu.

#### Valydami nuosėdas, laikykitės šių patarimų:

- Pirmiausia įpilkite į elektrinį virdulį šalto vandens.
- Šį vandenį užvirinkite.
- Įpilkite nuosėdų valymo priemonės ir palikite stovėti.
- **DĖMESIO:** šio mišinio nekaitinkite.
- Išvalę nuosėdas, du kartus perplaukite talpyklą švariu vandeniu.
- Nevalykite elektrinio virdulio ėdžiais valikliais, kad nepažeistumėte prietaiso paviršiaus.
- **ATKREIPKITE DĖMESĮ:** reguliariai valydami elektrinį virdulį, sumažinsite elektros sąnaudas ir prailginsite prietaiso tarnavimo laiką. Vandenyje esančio kalcio kiekis priklauso nuo regiono, kuriame gyvenate. Norėdami gauti daugiau informacijos apie vandens kietumą, kreipkitės į vietinę vandenvaldos įmonę.

**Prietaiso garantija negalioja, jei gedimas įvyko dėl nevalomų nuosėdų sankaupos!**

#### Trikdžių šalinimas

Problema	Galima priežastis	Sprendimas
Elektrinis virduklas neveikia.	Prietaisas neįjungtas į maitinimo tinklą.	Įstatykite prietaiso kištuką į sienoje įrengtą rozetę.
	Suveikęs saugiklis išjungė prietaisą.	Perskaitykite skiltį „Apsauga nuo perkaitinimo“.
Iš virdulio išbėga užviręs vanduo.	Įpylėte per daug vandens.	Pilkite mažiau vandens. Neperženkite MAX ribos.
Elektrinis virduklas neišsijungia.	Įpylėte per mažai vandens.	Įpilkite vandens bent iki MIN žymos (= 0.8 l).
Elektrinis virduklas veikia labai triukšmingai.	Virduklėje susikaupė per daug nuosėdų.	Išvalykite susikaupusias nuosėdas.
Virduklėje formuojasi baltos apnašos.	Virduklėje susikaupė per daug nuosėdų.	Išvalykite susikaupusias nuosėdas.

#### Aplinką tausojantis prietaiso išmetimas

Prietaiso transportavimui skirta pakuotė pagaminta iš lengvai perdirbamų medžiagų. Tikimės, kad tinkamai išrūšiuosite pakuotei panaudotus kartono/popieriaus ir plastikinius elementus.



**DĖMESIO! Draudžiama elektrinius prietaisus mesti kartu su buitinėmis atliekomis.**

Net ir pasenusiuose elektriniuose prietaisuose yra perdirbimui tinkamų detalių. Prietaisu atsikratykite tam skirtose perdirbimo įmonėse ar buitinės technikos surinkimo punktuose. Išsamesnės informacijos kreipkitės į vietinės valdžios institucijas.

#### Klientų aptarnavimo centras

Sugedus Jūsų „Cloer“ buitinei technikai, kreipkitės į prekybos agentą ar „Cloer“ klientų aptarnavimo centrą.

„Cloer“ elektriniai prietaisai gaminami laikantis Europos Sąjungos nurodymų ir saugumo normatyvų.

#### Garantijos galiojimo sąlygos

- „Cloer“ suteikia šiam prietaisui gamintojo ribotos atsakomybės garantiją su sąlyga, kad prietaisas naudojamas tik asmeninėms reikmėms. Prietaiso taisymas atliekamas pataisant ar pakeičiant prastai veikiančias detales. Pakeistos dalys

automatiškai tampa „Cloer“ firmos nuosavybe. Papildomi pareiškimai, ypač dėl žalos atlyginimo, netenkinami. Ši garantija nekeičia ir nepažeidžia pirkėjo prekių įsigijimo teisių, nustatytų pirkimo šalyje.

- Ši garantija pirkėjui suteikiama per mažmenininką. Norėdami pareikšti pretenzijas, kreipkitės **tiesiai į prekybos agentą**.
- Jei kyla klausimų, susijusių su „Cloer“ produkcija, kreipkitės į „Cloer“ buitinės technikos importuotoją savo šalyje.
- Kad galiotų prekės garantija, privalote pateikti **pirkimo čekio** originalą su pirkimo data ir prekę pardavusios įmonės adresu. Nepateikus pirkimo čekio, taisymas bus atliktas pirkėjo išlaidomis, pirkėjo iš anksto neatsiklausus.

Garantija nepadengia taisymo išlaidų šiais atvejais:

- jei prietaisas naudojamas ne pagal instrukcijas;
- kai prietaisas normaliai susidėvi intensyviai naudojant;
- įvykus gedimams dėl išorinių poveikių (pvz. netinkamo transportavimo, kratymo, didelio karščio, rūgščių ir t.t.);
- nepakankamai dažnai valant nuosėdas\*;
- naudojant netinkamus priedus.

\* tik elektriniams virduklėms / kavavirėms / arbatinukams.

Garantija negalioja, jei:

- prietaisas naudojamas komercinėms reikmėms;
- prietaisas išrenkamas ar keičiamas be aptarnavimo centro žinios;
- prietaisą taiso ne klientų aptarnavimo centro įgalioti asmenys.

Garantija taip pat negalioja keičiamoms detalėms, kurios sudyla prietaisą naudojant.

**UAB „Krinona“ autorizuotas techninės priežiūros (serviso) centras**

**Neries krantinės 18, Kaunas**

**tel.: (8-37) 215104**

[www.krinona.lt](http://www.krinona.lt)