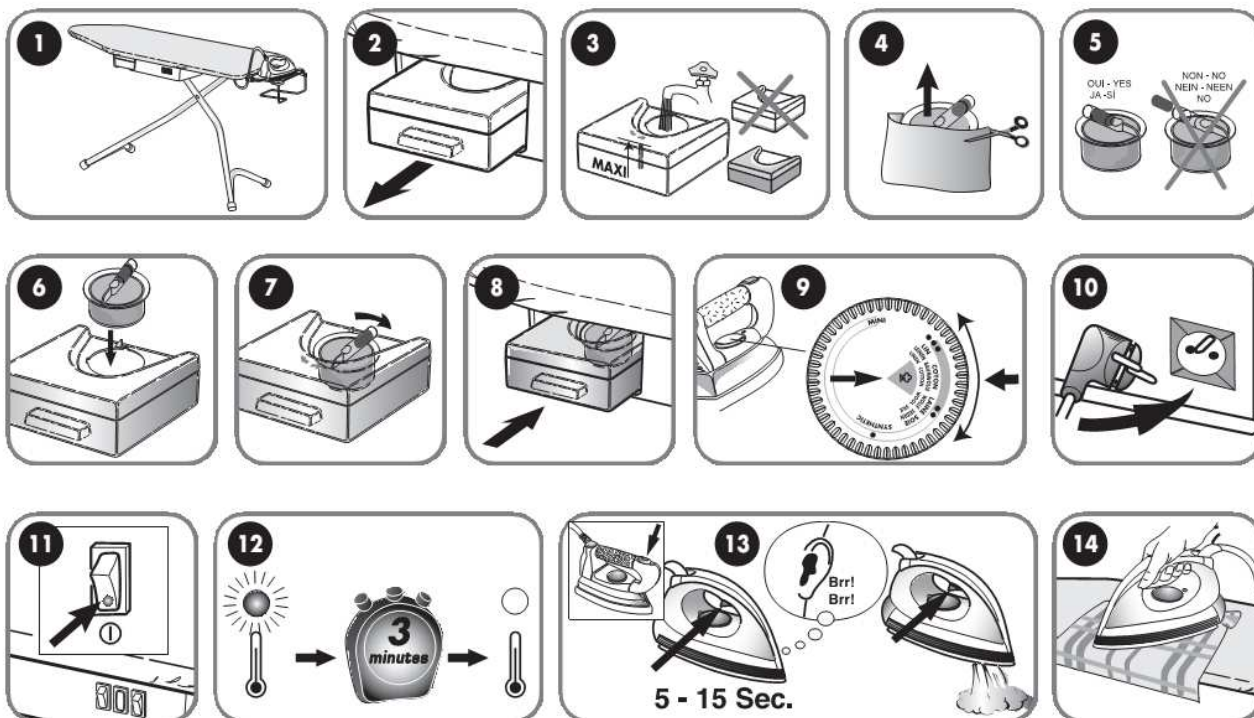


Lyginimo sistema CR1, DOMENA XSTREAM

NAUDOTOJO VADOVAS



Ilustracijos



Kaip pradėti naudoti prietaisą

1. Sujunkite ir pastatykite stovėlį (žr. skiltį „Lyginimo lentos stovelio pastatymas“).
2. Išimkite vandens talpyklą iš korpuso, patraukdami ją link savęs.
3. Pripilkite vandens į talpyklą iki MAX ribos.
4. Išimkite nuosėdų valymo kasetę iš maišelio.
5. Filtro putplasčio neišimkite.
6. Įdėkite nuosėdų valymo kasetę į aptaisą taip, kad žarnelė atsidurtų greta talpyklos briaunos.
7. Pasukite kasetę, kol ji užsifiksuos.
8. Atgal įstatykite talpyklą, įstumdami ją į korpuso ertmę.
9. Termostato rankenėle pasirinkite temperatūros nustatymą 2 ir 3 taškučių srityje.
10. Įkiškite prietaiso kištuką į rozetę.
11. Įjunkite prietaisą, spustelėdami ON/OFF mygtuką. Užsidegusi indikatorius lemputė reikš, kad prietaisas veikia.
12. Užsidegs generatoriaus įšilimo indikatorius lemputė. Palaukite maždaug 3 minutes, kol indikatorius lemputė užges ir prietaisas bus paruoštas naudoti.
13. Spauskite garų purškimo mygtuką, kol pradės eiti garai. Kad nutrauktumėte garų tiekimą, atleiskite šį mygtuką. Įprastai naudodami prietaisą, girdėsite, kaip veikia vandens siurblio variklis.

Saugumo taisyklės

Naudodami prietaisą, visuomet laikykitės svarbiausių saugumo taisyklių.

- Prieš jungdami prietaisą į elektros lizdą, įsitikinkite, kad prietaiso etiketėje nurodyta srovės įtampa sutampa su Jūsų namuose tiekiamos elektros srovės įtampa.
- Šis prietaisas naudotinas tik pagal paskirtį, tai yra medžiagoms lyginti ir tiesinti.
- Norėdami ištraukti kištuką iš rozetės, traukite laikydami už kištuko, o ne laido.
- Neleiskite maitinimo laidui liestis prie įkaitusių paviršių.
- Nenaudokite lygintuvo, jei jis sugedęs, jei iš jo bėga vanduo arba pažeistas prietaiso laidas. Nebandykite patys ardyti lygintuvo, kad nenukrėstų elektra. Jeigu taisymas būtinas, kreipkitės į autorizuotą techninės priežiūros centrą, kad jo specialistai apžiūrėtų prietaisą.
- Būkite ypač atsargūs, naudodami prietaisą netoli vaikų. Nepalikite įjungto prietaiso be priežiūros.
- Vaikai, sutrikusių protinių, jutiminių ir fizinių gebėjimų žmonės bei asmenys, galintys nukentėti dėl savo nepritejimo ar žinių stokos, prietaisu naudotis gali tik prieš tai tinkamai apmokyti arba prižiūrėti už juos atsakingo asmens.
- Kad neįvyktų elektros tinklo perkrova, nejunkite į tą pačią grandinę kito didelio galingumo prietaiso.
- Jei reikia, naudokite 10 amperų ilginamąjį laidą su įžeminimo kontaktais. Laikykite ilgintuvą taip, kad jo nebūtų galima lengvai išjungti iš lizdo ar ant jo pagriūti.
- Jūsų saugumui rekomenduojame jungti prietaisą tik į įžemintą rozetę.
- Nemerkite prietaiso ar jo dalių į vandenį ar kitus skysčius.
- Nelieskite įkaitusių prietaiso paviršių.
- Baigę lyginti, pastatykite lygintuvą ant atramėlės.
- Prieš padėdami prietaisą saugoti, leiskite jam visiškai atvėsti. Pastatykite lygintuvą ant atramos. Sulankstykite stovėlį ir laikykite jį vertikaliai, smailėjančios formos galu žemyn.
- Jei reikia prietaisą taisyti, kreipkitės į įgaliotą klientų techninio aptarnavimo centrą, kad taisymas būtų atliktas laikantis šiame naudotojo vadove aprašytų standartų.
- Jei prietaisas taisomas ne įgaliotame techninio aptarnavimo centre, gamintojo garantija negalioja.

Gamintojas pasilieka teisę be išankstinio perspėjimo keisti prietaiso duomenis.

Jūsų ką tik įsigytas prietaisas atitinka 73/23 EEC (saugumo ir žemos įtampos) bei CEM 89/336/EEC (elektromagnetinio suderinamumo); taisyta 93/68/EEC) Europos direktyvas.

Sudedamosios dalys ir priedai

Stovėlis

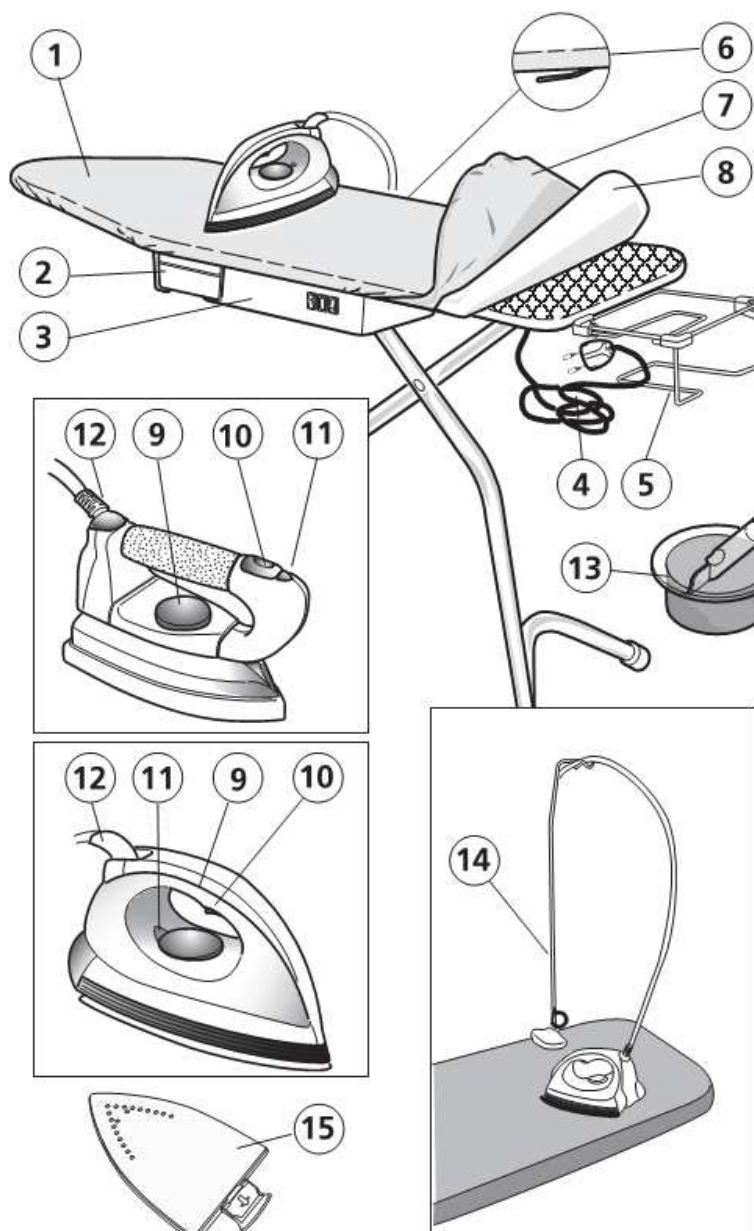
1. Sulankstoma lyginimo lenta
2. Išimama vandens talpykla
3. Garų generatoriaus korpusas
4. Lygintuvo ir generatoriaus maitinimo laidas
5. Lygintuvo atramėlė ir laikymo vieta
6. Stovėlio aukščio reguliavimo rankenėlė
7. Medvilninis lyginimo lentos apmovas
8. Minkštas porolono kamšalas

Lygintuvas

9. Temperatūros valdymo rankenėlė
10. Garų purškimo mygtukas
11. Lygintuvo įšilimo indikatorius lemputė
12. Lygintuvo ir garų generatoriaus sujungimo žarnelė

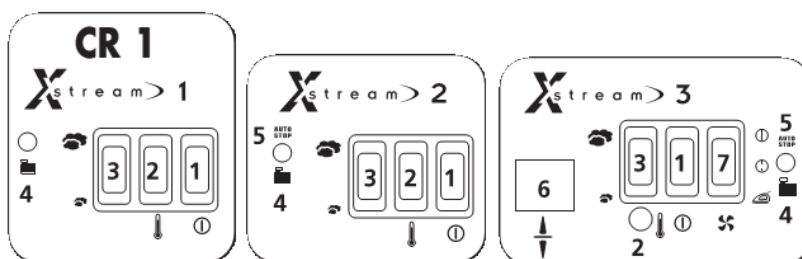
Priedai

13. Nuosėdų valymo kasetė
14. Lankstus laikiklis (modelis XStream 3)
15. Papildomas padas (modelis XStream 3).
Prie DOMENA lygintuvų gali būti tvirtinamas profesionalų pamėgtas teflonu dengtas nuimamas lygintuvo padas. Šis padas leis tolygiai paskirstyti garų srovę po visą padą, taigi, net ir nustačius aukštą temperatūrą, audiniai nepradės blizgėti.



Valdymo mygtukai

1. ON/OFF mygtukas
2. Garų generatoriaus indikatorius lemputė
3. Dvi garų purškimo parinktys
4. „Pakeiskite nuosėdų filtravimo kasetę“ lemputė
5. AUTO-STOP (elektrinės saugos ir darbo pertraukimo) lemputė
6. Oro įsiurbimo arba pūtimo mygtukas (modelis XStream 3)
7. 3 parinkčių oro įsiurbimo/pūtimo sistemos valdiklis (modelis XStream 3)



Lygintuvo atramėlės prijungimas

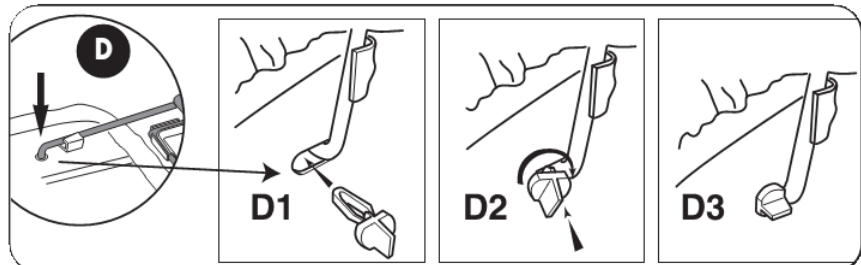
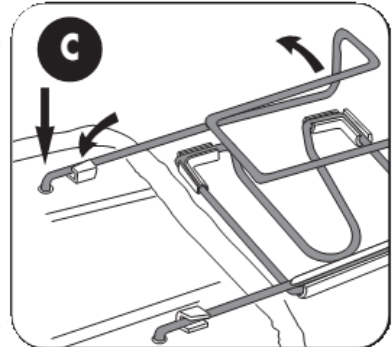
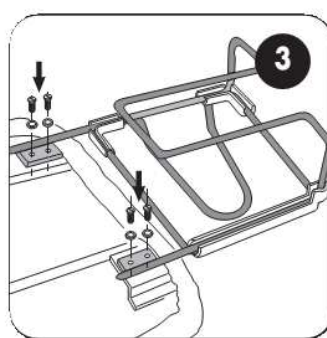
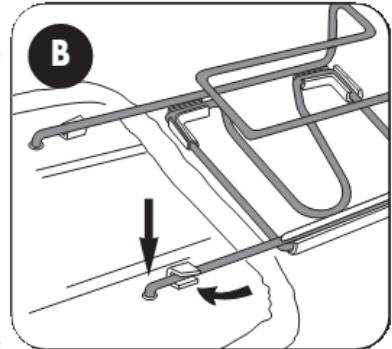
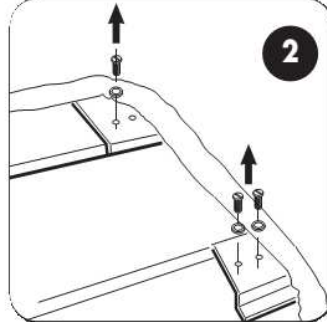
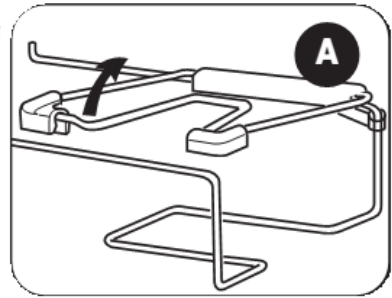
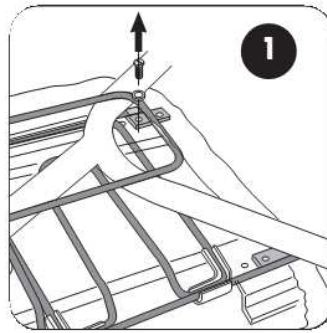
Modeliai XStream 1 ir XStream 2

Prijunkite lygintuvo atramą pagal paveikslėlius 1-2-3.

Modelis XStream 3

Prijunkite lygintuvo atramą pagal paveikslėlius A-B-C-D.

Patarimas: lygintuvo atramėlė turi apsaugines detales iš silikono – niekuomet jų nenuimkite. Šios detalės atsparios karščiui ir yra skirtos apsaugoti lygintuvo padą nuo įbrėžimų.



Lyginimo lentos stovelio pastatymas

1. Pastatykite stovelį vertikaliai, smailėjančia dalimi žemyn. Būkite atsargūs, kad nenumestumėte lygintuvo.
2. Kad išskleistumėte lyginimo lentą, paspauskite stovelio aukščio reguliavimo svirtelę.
3. Išskleidę lentą ir nustatę reikiamą jos aukštį, atleiskite svirtelę, kad užfiksuotumėte stovelio kojeles.
4. Kad stovelis stovėtų visiškai stabiliai, pasukite reguliuojamas kojelių detales pagal arba prieš laikrodžio rodyklę.

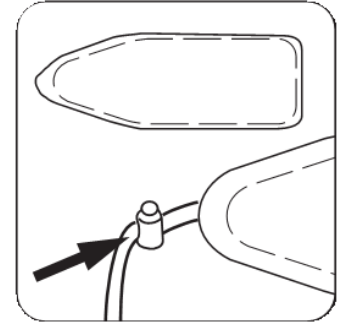


Lyginimo lentos apmovo tvirtinimas

Uždenkite lentos karkasą porolono sluoksniu ir užmaukite medžiaginį apmovą, tolygiai j paskirstydami. Pamažu traukite virveles, kol medžiaga dengs visą lentos karkasą. Tuomet virveles suriškite.

Prieš pradėdant naudoti prietaisą, siūlome išlyginti lentos medžiagą įkaitusiu lygintuvu.

Medvilninis lentos apvalkalas gali būti skalbiamas 30°C temperatūroje.

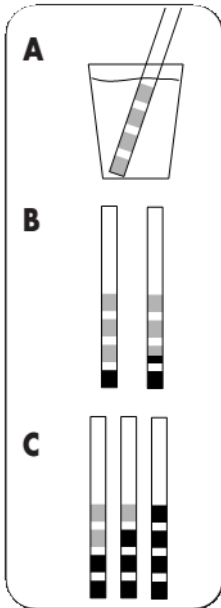


Atsargumo priemonės

- Rekomenduojame lyginti drabužius pradėdant nuo žemiausios temperatūros reikalaujančių, kad vėliau temperatūrą tik keltumėte.
- Kaskart baigę naudoti prietaisą, padėkite lygintuvą ant atramos. Niekumet nelaikykite lygintuvo vertikaloje padėtyje.



Tinkamo vandens parinkimas



Kad prietaisas tarnautų ilgiau, rekomenduojame naudoti lygintuvams skirtą distiliuotą vandenį. Leidžiama, bet nerekomenduojama naudoti ir įprastą čiaupo vandenį.

Nenaudokite lietaus vandens, vandens iš šaldytuvų, skalbinių džiovituvų, garintuvų, nepilkite į vandenį vandens minkštinimo priemonių.

Į lygintuvą pilkite distiliuotą vandenį lygintuvams arba čiaupo vandenį. Priklausomai nuo vandentiekio vandens kietumo ir nuo to, kaip dažnai naudojate prietaisą (vidutiniškai 2/3 valandas per savaitę), pasirinkdami distiliuotą vandenį, skirtą lygintuvams (ne automobiliams!), sutaupysite. Naudojant distiliuotą vandenį, vandens minkštinimo kasetė tarnaus iki 1 metų. Tarnavimo laikas priklauso nuo prietaiso naudojimo dažnumo ir naudojamų garų kiekio.

Vandens kokybės tikrinimas

- A. 1 sekundei įmerkite pridėtą testavimo juostelę į vandenį. Tada ištraukite, keletą sekundžių pakratykite ir maždaug 1 minutę palaukite, kol ji pakeis spalvą.

Išvados

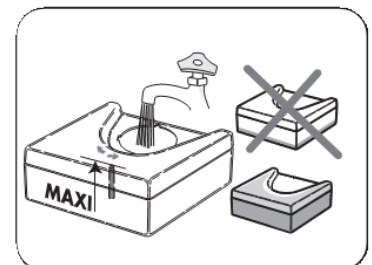
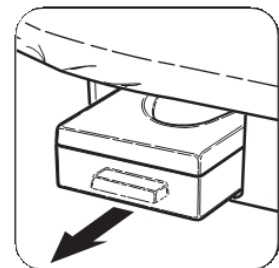
- B. 1 arba 1 ½ violetiniai langeliai: galite naudoti čiaupo vandenį.
C. 2 arba daugiau violetinių langelių: siūlome naudoti lygintuvams skirtą distiliuotą vandenį.

Vandens talpyklos pildymas

- Ištraukite vandens talpyklą iš korpuso, patraukdami ją į save.
- Pripilkite vandens į talpyklą iki MAX žymos. Šią žymą rasite ant talpyklos sienelės.



Niekada nepilkite į talpyklą karšto vandens. Nepilkite į naudojamą vandenį priemonių, kurių sudėtyje yra spirito (kvepalų, tualetinio vandens, kvapių medžiagų ir kt.).



Pakartotinis talpyklos pildymas

Galėsite pilti vandenį į talpyklą ir jau pradėję lyginti. Prietaiso ištraukti iš maitinimo lizdo nebūtina.

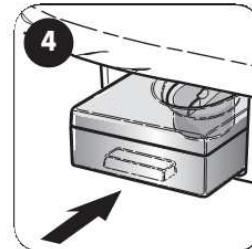
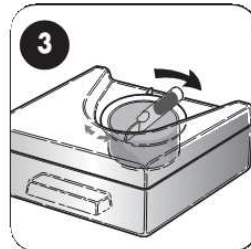
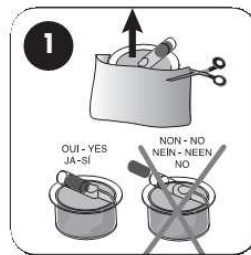
- Ištraukite nuosėdų filtravimo kasetę iš prietaiso talpyklos. Įpilkite vandens į talpyklą. Atgal įstatykite kasetę.

Nuosėdų šalinimo kasetės įdėjimas

1. Ištraukite nuosėdų šalinimo kasetę iš maišelio. Putų filtro neišimkite.
2. Įdėkite nuosėdų filtravimo kasetę į tam skirtą skyrelį taip, kad žarnelė atsidurtų prie talpyklos briaunos.
3. Pasukite kasetę, kol ji užsifiksuos.
4. Atgal įstatykite talpyklą, įstumdami ją į korpuso ertmę.

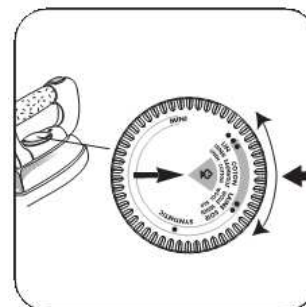


Jei į vandens talpyklą nuosėdų šalinimo kasetės neįdėsite, garų srovė prietaisui tiekama nebus.



Temperatūros nustatymas

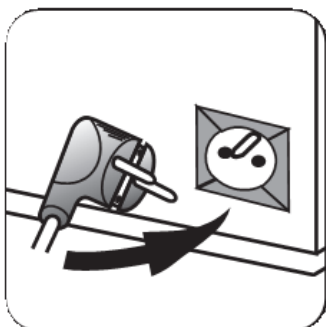
- Pasirinkite reikiamą lygintuvo temperatūrą pagal lyginamos medžiagos rūšį.
- Jei norite lyginti garais, termostato valdikliu pasirinkite 2-3 taškelių (●● - ●●●) sritį.



Termostato nustatymas	Medžiagos rūšis	Garų srovė
●	Sintetika: viskozė, akrilas, poliesteris	Be garų
●●	Natūralūs gyvūninės kilmės pluoštai: vilna, šilkas	Silpna garų srovė
●●●	Natūralūs augalinės kilmės pluoštai: medvilnė, linas	Stipri garų srovė

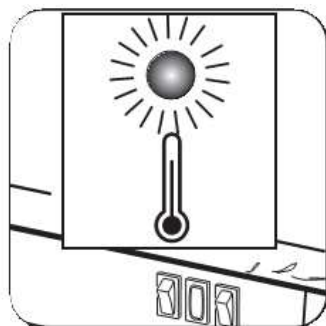
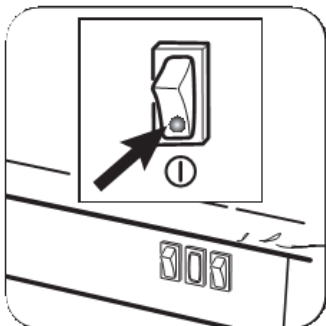
Naudojimas

- Įjunkite prietaiso kištuką į įžemintą rozetę.
- Spustelėkite ON/OFF mygtuką. Užsidegusi „Prietaisas įjungtas“ indikatorius lemputė reiškia, kad prietaisui tiekama elektra.



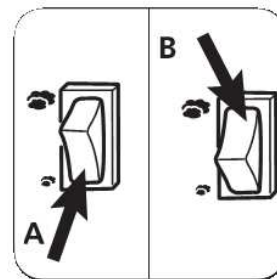
- Užsidegs garų generatoriaus įšilimo indikatorius lemputė.
- Termostatu pasirinkite temperatūrą 2-3 taškelių zonoje.
- Palaukite maždaug 3 minutes, kol lygintuvo ir garų generatoriaus indikatorius lemputės užges.
- Kai prietaisas jau paruoštas naudoti, **spauskite garų purškimo mygtuką, kol pasirodys garai.**

Atkreipkite dėmesį: jau pradėjus lyginti, generatoriaus ir lygintuvo lemputės reguliariai tai užsidegs, tai užges. Tai visiškai normalu; galėsite be trukdžių tęsti lyginimą ir purkšti garus.



Dvi garų srovės purškimo parinktys

- A parinktis: pasirinkus šį nustatymą, bus purškiama nuolatinė garų srovė.
- B parinktis: pasirinkus šį nustatymą, bus purškiama trumpa, kelias sekundes trunkanti labai intensyvi garų srovė. Tada bus purškiama įprasto galingumo srovė. Prieš vėl purškdam labai stiprią srovę, palaukite keletą sekundžių, kad neišteptumėte lyginamos medžiagos.



Garų srovės purškimo funkcija



Norėdami purkšti garų srove, paspauskite atitinkamą mygtuką. Nenaudokite garų purškimo funkcijos, kai talpykloje nėra vandens.

Atkreipkite dėmesį:

- Kadangi garai generuojami labai greitai, Jums nereikės laikyti garų purškimo mygtuko visą laiką paspausto. Trumpai ir dažnai paspausdami šį mygtuką, galėsite valdyti purškiamos srovės intensyvumą. Taip sutaupysite laiko ir liksite patenkinti gautais profesionaliais rezultatais, be to, prailginsite nuosėdų valymo kasetės tarnavimo laiką.
- Garų valdikliu maksimalų garų purškimo intensyvumą rinkitės:
 - Prietaisą naudodami pirmą kartą;
 - Kaskart papildę vandens talpyklą;
 - Kaskart pakeitę nuosėdų šalinimo kasetę.



Triukšmingumas

Kad prietaisui būtų nuolat tiekiami garai, lygintuve įrengtas siurblys, kuris įsijungia, kaskart paspaudus garų purškimo mygtuką. Prietaisas veikia triukšmingiausiai, kai jam nepakanka vandens, tai yra:

- Kai prietaisą naudojate pirmą kartą;
- Kai vandens talpykla tuščia;
- Ką tik pakeitus vandens valymo kasetę.

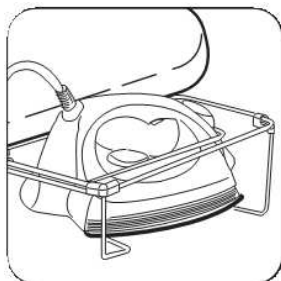
Įprastai naudojant prietaisą, girdėsite švelnų gaudesį.

Vertikalus lyginimas

- Galite taip pat naudoti lygintuvą, vertikaliai lygindami drabužius ant pakabų arba užuolaidas, jų nenukabindami.
- Norėdami naudoti vertikalios lyginimo funkciją, judinkite lygintuvą iš viršaus į apačią laikydami garų purškimo mygtuką paspaustą. Geriausi rezultatai gaunami, kai įtempte lyginamą medžiagą.
- Gauti rezultatai skiriasi priklausomai nuo audinio tipo.



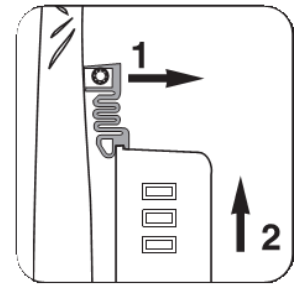
Laikymas ir saugojimas



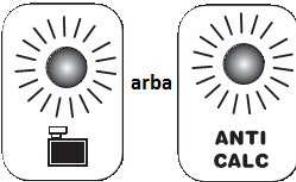
- Baigę lyginti, išjunkite prietaisą, paspausdami ON/OFF mygtuką. Ištraukite kištuką iš rozetės ir leiskite prietaisui atvėsti.
- Pastatykite lygintuvą ant specialios atramėlės.
- Norėdami sulenkti lyginimo stovėlį, prilaikydami korpusą paspauskite aukščio reguliavimo rankenėlę ir atsargiai lenkite kojeles.
- Laikykite vertikalioje pozicijoje ir smailėjančia puse žemyn. Vandens talpyklos ištuštinti nebūtina.

Techninė priežiūra

Leiskite sugedusį prietaisą taisyti DOMENA įgalioto techninio aptarnavimo centro personalui. Viso prietaiso transportuoti nebūtina. Atskirkite garų generatorių su vandens talpykla nuo stovelio, juo: kilstelėdami, arba atsukite generatorių ir talpyklą, naudodamiesi atsuktuvu. Išsaugokite originalią gamintojo pakuotę – ji gali praversti prietaisą transportuojant ir taisant.



Nuosėdų filtravimo kasetės keitimas



Elektroninė nuosėdų kontrolės sistema

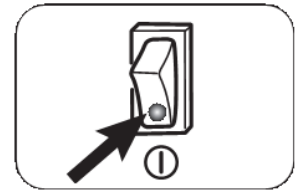
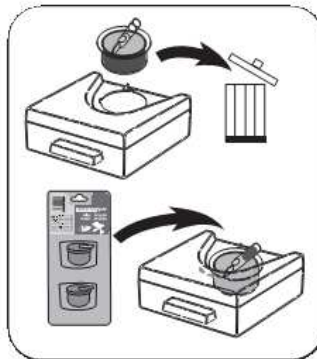
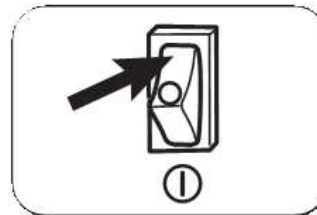
Elektroninė nuosėdų kontrolės sistema įvertina nuosėdų valymo filtro darbo našumą, matuodama per filtrą perėjusio vandens mineralinę sudėtį. Toku būdu šis mechanizmas leidžia dar efektyviau kovoti su nuosėdomis.

„Pakeiskite nuosėdų filtravimo kasetę“ indikatorius lemputė

Nuosėdų valymo kasetės veiksmingumui sumažėjus, į tai reaguoja nuosėdų kontrolės sistema.

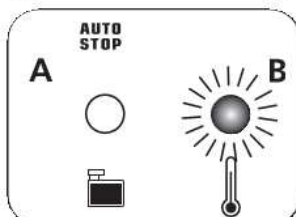
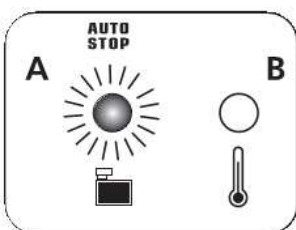
Pradėjusi žybsėti indikatorius lemputė reiškia, kad greitai reikės pakeisti vandens filtravimo kasetę. Jei kasetė nauja nepakeičiama, nuosėdų kontrolės sistema lyginant po kiek laiko nutraukia garų tiekimą.

Kad vėl būtų tiekiami garai, pakeiskite nuosėdų valymo kasetę nauja arba naudokite distiliuotą vandenį. Pakeitę kasetę, išjunkite prietaisą ir vėl jį įjunkite.



Nuosėdų filtravimo kasetė

Įsigykite vandens valymo kasečių (šiam prietaisui tinkamas numeris - 413 045) iš prekybos agento



AUTO-STOP

Elektrinės saugos sistema

Jei pamiršite apie įjungtą prietaisą arba jei ilgesnį laiką nespausite garų purškimo mygtuko, prietaise įrengti saugos mechanizmai automatiškai nutrauks elektros tiekimą prietaisui.

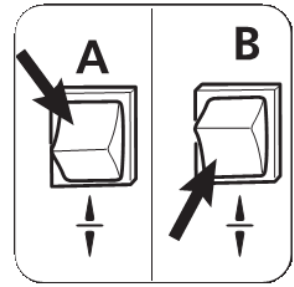
- Praėjus veikti AUTO-STOP apsauginiams mechanizms, užsidegs AUTO-STOP indikatorius lemputė (A). Garų generatoriaus indikatorius lemputė (B) užges.
- Jei vėl paspausite garų purškimo mygtuką, AUTO-STOP indikatorius lemputė (A) užges. Prietaisui vėl bus tiekama elektra, įsižiebs garų generatoriaus lemputė (B).

Prieš vėl pradėdami lyginti garais, palaukite, kol garų generatoriaus lemputė (B) užges.

Oro pūtimo ir įsiurbimo funkcijos

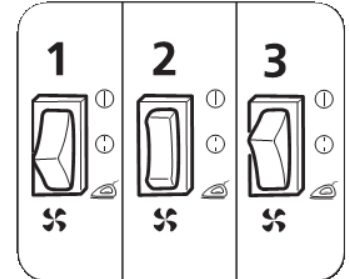
Oro pūtimo / oro įsiurbimo parinkimo mygtukas

- A. Oro pūtimo nustatymas. Svirtelė nuspausta į viršų.
- B. Oro įsiurbimo nustatymas. Svirtelė nuspausta žemyn.



Oro srovės pūtimo/įsiurbimo valdiklis

1. Nuolatinis oro pūtimas/įsiurbimas.
Dėmesio: jei labai ilgai be pertrūkių naudojate šią funkciją, apsauginiai mechanizmai automatiškai nutrauks šios parinktį naudojimą. Keletui minučių išjunkite oro pūtimo/įsiurbimo funkciją, tada vėl ją įjunkite.
2. Oro pūtimo/įsiurbimo funkcijos nutraukimas.
3. Oro pūtimo/įsiurbimo funkcija veiks tik tada, kai bus spaudžiamas lygintuvo garų purškimo mygtukas.




Priežiūra

Ant drabužių esantys nešvarumai ar valymo priemonių liekanos gali išpurvinti lygintuvo padą. Jei reikia, baigę lyginti nuvalykite dar karštą padą skudurėliu, nepaliekančiu dėmių ar pūku arba naudodamiesi tam skirtu pagaliuku.

Prietaiso valymui nenaudokite ėdžių, agresyvių valiklių, šarminių, orkaitėms skirtų valymo priemonių ar plieno drožlių.

Ką daryti, jeigu...?

Problema	Galima priežastis	Sprendimas
Neužsidega nė viena lemputė. Prietaisas nešyla.	<ul style="list-style-type: none"> → Prietaisui neteikiama elektra. → Prietaiso kištukas neįstatytas į rozetę. Nepaspaustas ON/OFF mygtukas. → Kita galima priežastis. 	<ul style="list-style-type: none"> → Patikrinkite, ar kištukas tinkamai įstatytas į lizdą. → Įjunkite kištuką į rozetę ir paspauskite ON/OFF mygtuką. → Kreipkitės į artimiausią klientų techninio aptarnavimo centrą.
Lygintuvus neįšyla.	<ul style="list-style-type: none"> → Temperatūros valdiklis OFF pozicijoje. → Kita galima priežastis. 	<ul style="list-style-type: none"> → Temperatūros valdikliu pasirinkite reikiamą temperatūrą. → Kreipkitės į artimiausią klientų techninio aptarnavimo centrą.
Nesiskiria garų srovė.	<ul style="list-style-type: none"> → Tuščia vandens talpykla. → Talpykla neįdėta arba įdėta netinkamai. → Neįstatyta vandens filtravimo kasetė. → Žybsi  indikatoriaus lemputė. → Kita galima priežastis. 	<ul style="list-style-type: none"> → Pripilkite į talpyklą vandens. → Įstatykite talpyklą ir tinkamai ją užfiksuokite. → Įdėkite į talpyklą nuosėdų filtravimo kasetę. → Pakeiskite nuosėdų valymo kasetę nauja. Paspauskite garų purškimo mygtuką. → Kreipkitės į artimiausią klientų techninio aptarnavimo centrą.
Kartu su garais veržiasi ir vanduo.	<ul style="list-style-type: none"> → Nepakankamai įkaitęs lygintuvo padas. → Purškiate pernelyg daug garų. → Garai kaupiasi žarnelėje. → Kita galima priežastis. 	<ul style="list-style-type: none"> → Valdikliu pasirinkite ●● - ●●● padėtį. → Palaukite, kol užges lygintuvo indikatoriaus lemputė. → Keletą kartų spustelėkite garų purškimo mygtuką. → Kreipkitės į artimiausią klientų techninio aptarnavimo centrą.
Prietaisas veikia labai triukšmingai.	<ul style="list-style-type: none"> → Garai kaupiasi žarnelėje. → Talpykloje pasibaigė vanduo. → Talpykla neįdėta arba įdėta netinkamai. 	<ul style="list-style-type: none"> → Keletą kartų spustelėkite garų purškimo mygtuką. → Pripilkite į talpyklą vandens. → Įstatykite talpyklą ir tinkamai ją užfiksuokite.

	→ Kita galima priežastis.	→ Kreipkitės į artimiausių klientų techninio aptarnavimo centrą.
Girdite spragsėjimą ar traškėjimą.	→ Nejstatyta vandens filtravimo kasetė. → Garų generatoriui trūksta vandens.	→ Įdėkite į talpyklą nuosėdų filtravimo kasetę. → Keletą kartų spustelėjęs garų purškimo mygtuką, šių garsų turėtumėte nebeišgirsti.
Negalite įdėti vandens talpyklos.	→ Nuosėdų filtravimo kasetė įstatyta atvirkščiai arba ne iki galo.	→ Ištraukite talpyklą ir įsitikinkite, kad nuosėdų filtravimo kasetė tinkamai įstatyta.
Nepučiamas ir neįsiurbiamas oras.	→ Labai ilgai be pertrūkių naudojote oro pūtimo arba įsiurbimo funkciją.	→ Keletui minučių išjunkite oro pūtimo/įsiurbimo funkciją, tada vėl ją įjunkite.

Aplinkos apsauga



Jūsų prietaisas pagamintas iš daugybės pakartotinai panaudojamų medžiagų. Netinkamas šių medžiagų išmetimas gali turėti neigiamą poveikį žmogaus sveikatai ir supančiai aplinkai. Netinkamai išmetus perdirbti skirtas arba kenksmingas medžiagas, vėliau jas perdirbti gali būti neįmanoma.

Užtikrinkite, kad prietaisas būtų išmetamas laikantis galiojančių aplinkos apsaugos standartų.

Produkto pakuotė pagaminta iš perdirbamų medžiagų. Jas išmeskite į tam skirtus šiukšlių konteinerius.

Nemeskite atitarnavusio prietaiso kartu su buitinėmis šiukšlėmis. Padarykite prietaisą nebetinkamą naudoti, nukirpdami jo laidą. Atsikratykite prietaisu tam skirtame surinkimo punkte.

Jei Jūsų prietaisas naudoja maitinimo elementus arba turi nuotolinio valdymo sistemą, atskirai išimkite baterijas ir jas išmeskite į specialų konteinerį.

UAB „Krinona“ autorizuotas techninės priežiūros (serviso) centras
Neries krantinės 18, Kaunas
tel.: (8-37) 215104
www.krinona.lt