



# GARŲ PURKŠTUVAS- VALYTUVAS DOMENA HYGIATOP NAUDOTOJO VADOVAS

Sveikiname įsigijus karštais garais valantį prietaisą DOMENA HYGIATOP!

Valymas karštais garais – tai labai taupus ir 100% ekologiškas nešvarumų valymo metodas. Valydami garais, suvartosite 20 kartų mažiau vandens nei įprastai, be to, nereikės naudoti valymo priemonės ar cheminių preparatų.

## **Svarbios saugumo taisyklės**

Naudodami prietaisą, visuomet laikykitės svarbiausių saugumo taisyklių:

- Prieš pirmą kartą naudodami prietaisą, atidžiai perskaitykite naudojimo taisykles.
- Šis prietaisas skirtas naudoti tik namuose. Naudojant prietaisą ne pagal paskirtį, gamintojo garantija negalios.
- Naudokite prietaisą tik ant lygių paviršių. Nenaudokite prietaiso ant laiptų ar nuožulnių paviršių. Judindami prietaisą, įsitikinkite, kad garų generatorius gerai pritvirtintas prie stovelio užraktu.
- Prieš jungdami prietaisą į elektros lizdą, įsitikinkite, kad prietaiso etiketėje nurodyta srovės įtampa sutampa su Jūsų namuose tiekiamos elektros srovės įtampa.
- Jūsų saugumui rekomenduojame jungti prietaisą tik į žemintą rozetę.
- Norėdami ištraukti kištuką iš rozetės, traukite laikydami už kištuko, o ne laido.
- Neleiskite maitinimo laidui liestis prie įkaitusių paviršių.
- Nejunkite prietaiso į rozetę ir netraukite kištuko iš maitinimo lizdo drėgnomis rankomis.
- Būkite ypač atsargūs, naudodami prietaisą netoli vaikų.
- Nepalikite įjungto prietaiso be priežiūros.
- Laikykite prietaisą ir jo laidą jaunesniems nei 8 metų vaikams nepasiekiamoje vietoje, ypač kai prietaisas šyla arba vėsta.
- Vaikai (ne jaunesni nei 8 metų), sutrikusių protinių, jutiminių ir fizinių gebėjimų žmonės bei asmenys, galintys nukentėti dėl savo nepritejimo ar žinių stokos, prietaisu naudotis gali tik prieš tai tinkamai apmokyti arba prižiūrimi už juos atsakingo asmens. Šie žmonės turėtų gerai suprasti grėsmes, galinčias kilti naudojantis prietaisu. Neleiskite vaikams žaisti prietaisu. Neleiskite suaugusiųjų neprižiūrimiems vaikams valyti ir taisyti prietaiso.
- Kad neįvyktų elektros tinklo perkrova, nejunkite į tą pačią grandinę kito didelio galingumo prietaiso.
- Jei reikia, naudokite 10 amperų ilginamąjį laidą su žemimo kontaktais. Laikykite ilgintuvą taip, kad jo nebūtų galima lengvai išjungti iš lizdo ar ant jo pargriūti.
- Jei pildote vandens talpyklą, jos neištraukdami iš prietaiso korpuso skyrelio, būtina pirmiausia ištraukti prietaiso kištuką iš rozetės.
- Nelaikykite prietaiso ant laiptų ar kitose vietose, kur galėtumėte prietaisą lengvai nuversti.
- Nelaikykite prietaiso atvirame ore arba ten, kur prietaisas galėtų užšalti.
- Nusprendę daugiau niekada nebenaudoti prietaiso, prieš išmesdami prietaisą, padarykite jį netinkamą naudoti. Nukirpkite prietaiso maitinimo laidą. Jei reikia prietaisą taisyti, nuneškite jį į galiotą klientų aptarnavimo centrą, kad jo specialistai tinkamai pataisytų prietaisą.
- Neleiskite vaikams taisyti ir valyti prietaiso, nebent jie yra vyresni nei 8 metų ir prižiūrimi suaugusiųjų.
- Nemerkite prietaiso ar jo dalių į vandenį ar kitus skysčius.
- Nelieskite įkaitusių prietaiso paviršių.
- Nenaudokite prietaiso, jei jis sugedęs, jei iš jo bėga vanduo arba pažeistas prietaiso laidas. Nebandykite patys ardyti prietaiso, kad nenukrėstų elektra. Jeigu taisymas būtinas, kreipkitės į autorizuotą techninės priežiūros centrą.
- Jei reikia prietaisą taisyti, kreipkitės į galiotą klientų techninio aptarnavimo centrą, kad taisymas būtų atliktas laikantis šiame naudotojo vadove aprašytų standartų.
- Jei prietaisas taisomas ne įgaliojame techninio aptarnavimo centre, gamintojo garantija negalioja.

- Prieš išmesdami sugedusį prietaisą, padarykite jį nebetinkamą naudoti, nukirpdami prietaiso laidą.



Prietaiso generuojami garai yra labai karšti ir gali nudeginti odą.

### Dėmesio, svarbu!

- Niekada nenaudokite garų purškimo funkcijos, kai talpykloje nėra vandens, nes galite sugadinti vandens siurbį.
- Nepilkite į vandenį spirito turinčių produktų (kvapių medžiagų, tualetinio vandens ir kt.).
- Nenaudokite valymo priemonių ar dėmių šalinimo preparatų.
- Nenukreipkite garų srovės į kitus žmones ar naminius gyvūnus. Garai labai karšti ir gali nudeginti.
- Nenukreipkite garų srovės į kitus elektrinius prietaisus ar jų kištukus, taip pat paties prietaiso kištuką.
- Nekeiskite prietaiso galvučių, kai purškiami garai.
- Naudokite tik originalius „Domena“ priedus.

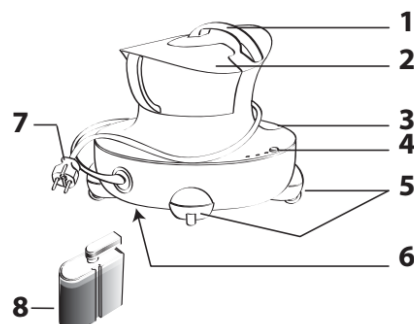
### Perspėjimai

- Garai ar slėgis gali iškilbinti ir priversti atsikabinti valomus daiktus, pakeisti jų spalvą ar formą arba išlydyti valomus paviršius.
- Visuomet patikrinkite, ar valoma medžiaga atspari karščiui bei drėgmei, pabandydami valyti nedidelį medžiagos plotelį išvirkščiojoje pusėje.
- Prietaiso panaudojimo sritys, nurodytos skiltyje „Pritaikymo galimybės“, yra tik rekomendacinio pobūdžio.
- „Domena“ neatsako už žalą, padarytą medžiagoms, asmenims ar gyvūnams, jei garais valantis prietaisas naudojamas netinkamai ir ne pagal taisykles.

### Sudedamosios dalys ir priedai

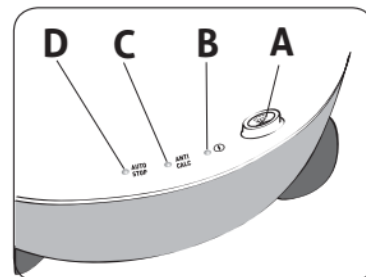
#### Korpusas

1. Nešiojimo rankenėlė
2. Išimama vandens talpykla su vieta nuosėdų valymo filtrui
3. Lygintuvo prijungimo vieta su uždaru dangteliu
4. Valdymo pultas
5. 4 apvalūs ratukai
6. ON/OFF (prietaiso įjungimo/išjungimo) mygtukas – prietaiso apačioje
7. Maitinimo laidas
8. Nuosėdų valymo filtras



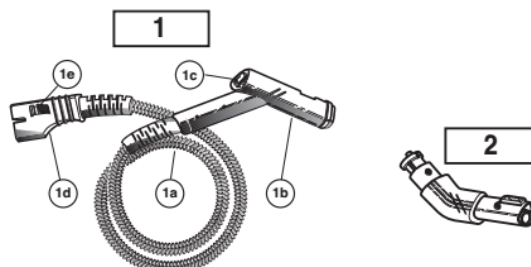
#### Valdymo mygtukai

- A. Garų srovės valdymo mygtukas
- B. ON/OFF indikatoriaus lemputė ir garų generatoriaus indikatoriaus lemputė
- C. ANTI-CALC lemputė: pakeiskite nuosėdų filtrą
- D. AUTO-STOP: automatinio darbo pertraukimo lemputė



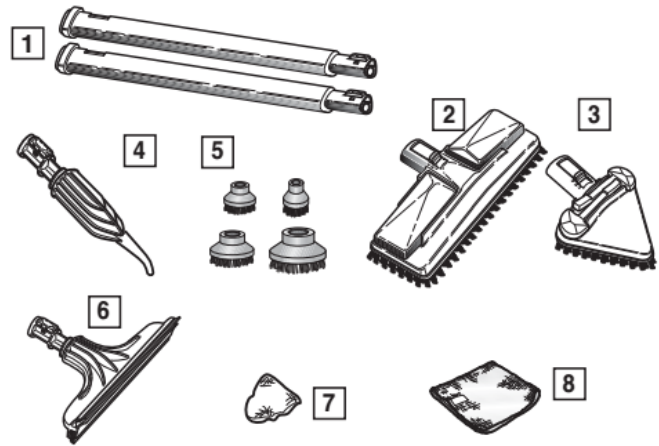
#### Tarpinės detalės

1. Pagrindinė žarnelė
  - a. Lanksti garų žarnelė
  - b. Rankenėlė – pistoletas
  - c. ON/OFF mygtukas garams
  - d. Elektros/garų jungtis
  - e. Jungiamosios detalės užraktas
2. Lenkta jungiamoji detalė valymo šepetiams prijungti

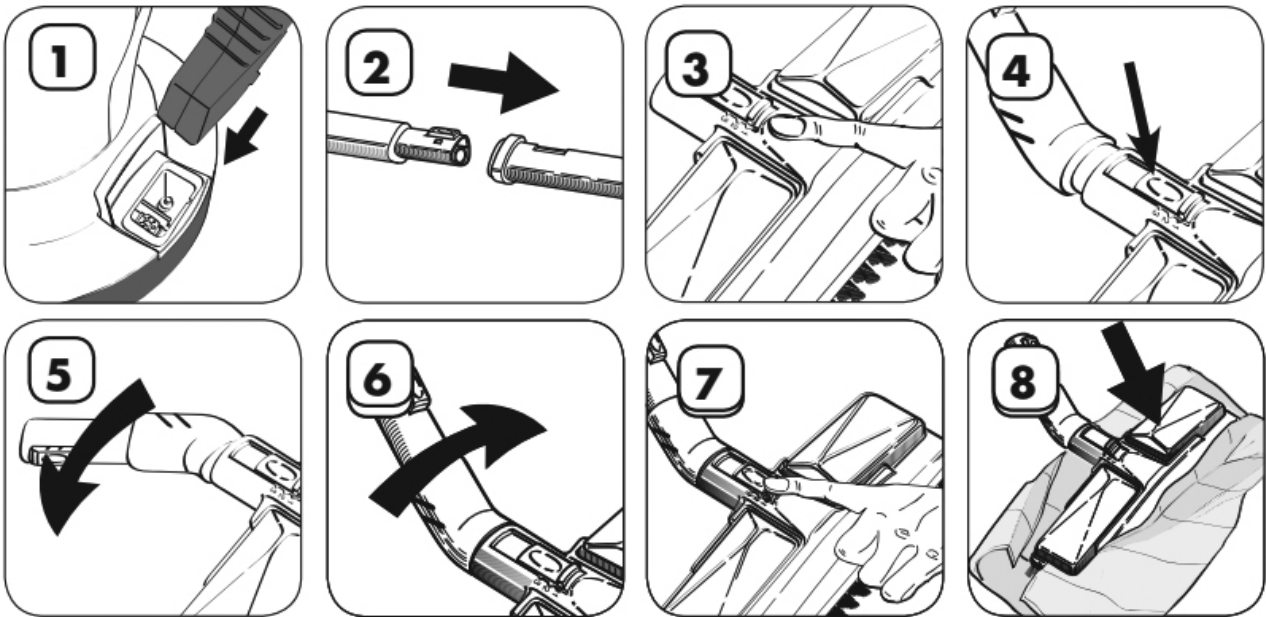


## Priedai

1. Ilginamieji vamzdžiai
2. Didelė keturkampė galvutė-šepetėlis
3. Trikampė galvutė-šepetėlis
4. Koncentruoto garų purškimo antgalis
5. 4 mažų apvalių šepetėlių rinkinys
6. Langų valymo galvutė
7. Trikampė valymo šluostė
8. Keturkampė valymo šluostė



## Priedų prijungimas



1. Įstatykite pagrindinę žarnelę į prijungimo vietą. Pasigirdęs spragtelėjimas reikš, kad žarnelė užsifiksavo.
2. Priedus galėsite prijungti prie pistoleto tipo rankenos arba ilginamojo vamzdžio.

**Dėmesio:** jei naudojate keturkampę arba trikampę šepetio tipo galvutę, pirmiausia prijunkite lenktą jungiamąjį elementą.

### Šepetėlių prijungimas prie lenkto jungiamojo elemento

3. Užrakinimo mygtuku pasirinkite 1 poziciją.
4. Įstatykite lenktą jungiamąjį elementą.
5. Pasukite jį dešinėn ir stumtelėdami prijunkite galvutę.
6. Ištiesinkite jungiamąjį elementą taip, kaip parodyta.
7. Užrakinimo mygtuku pasirinkite 2 poziciją (užfiksuota) arba 3 poziciją (šarnyrinis sujungimas).

Kad jungiamąjį elementą nuimtumėte, atlikite šiuos veiksmus priešinga eilės tvarka.

### 8. Šluostės prijungimas prie keturkampės valymo galvutės

Atverkite gnybtą, pakiškite šluostę po gnybtu ir užtvirtinkite, atleisdami gnybtą.

## Tinkamo vandens parinkimas

**Rekomenduojame naudoti** vandenį iš čiaupo arba lygintuvams skirtą distiliuotą vandenį.

**Nenaudokite** lietaus vandens, vandens iš šaldytuvų, skalbinių džiovintuvų, garintuvų. Nepilkite į vandenį vandens minkštinimo priemonių.

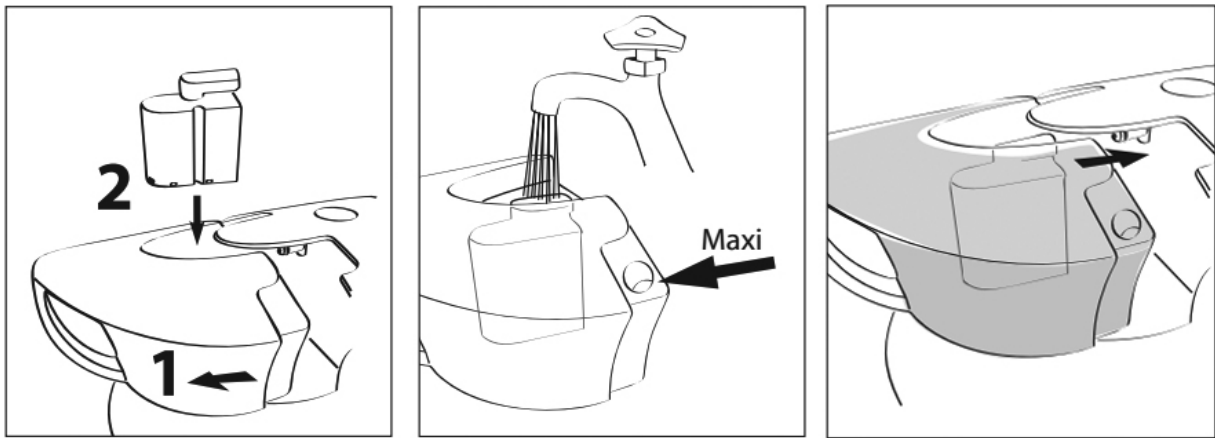
**Atkreipkite dėmesį:** kad prietaisas ir kalkių valymo filtras tarnautų ilgiau, patariame naudoti distiliuotą vandenį.

**Dėmesio:**

- Prieš pirmą kartą naudodami prietaisą, palikite nuosėdų valymo filtrą mirkti vandens talpykloje maždaug 15 minučių.

- Niekada nepilkite į vandens talpyklą karšto vandens.
- Niekada nepilkite į vandenį priemonių, kurių sudėtyje yra spirito ar kvapių medžiagų (levandų esencijos, tualetinio vandens ir pan.).

### **Vandens filtravimo kasetės įdėjimas**



1. Nuimkite talpyklos dangtelį.
2. Išimkite filtro kasetę iš maišelio. Tvirtai įstatykite kasetę į talpyklą.

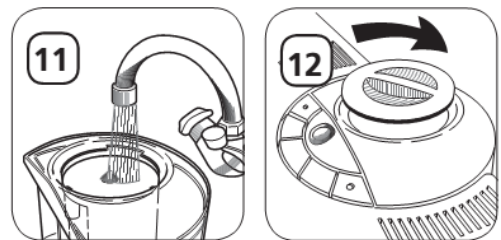
**Kad būtų purškiami garai, nuosėdų valymo kasetė privalo būti įdėta į vandens talpyklą.**

### **Vandens talpyklos pildymas**

3. Pripildykite vandens talpyklą vandeniu.
4. Įstatykite talpyklą atgal į korpusą.

#### **Pildymas vandeniu, jau pradėjus valyti**

Galite papildyti vandens talpyklą jau pradėję valyti. Prietaiso išjungti iš rozetės nereikės. Papildę talpyklą, galėsite iš karto tęsti valymą.



### **Naudojimas**

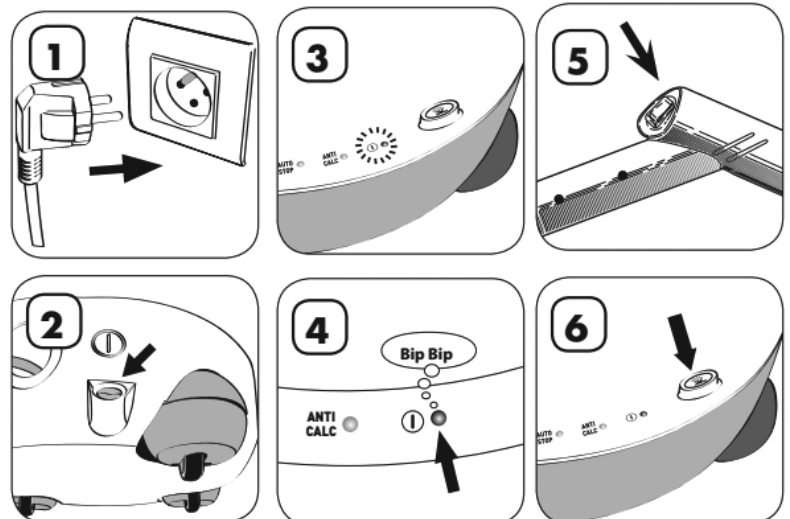
16. Įjunkite prietaiso kištuką į žemintą rozetę.
17. Spustelėkite ON/OFF mygtuką.
18. Pradėjusi žybsėti įjungimo lemputė reiškia, kad prietaisui tiekama elektra.
19. Prietaisas paruoštas naudoti, kai įjungimo lemputė dega nežybsėdama. Pasigirdęs garsinis signalas reiškia, kad pradedami generuoti garai.
20. Spauskite ON/OFF mygtuką, esantį ant rankenėlės, kad prietaisas pradėtų purkšti garus.

**Dėmesio:** gali praeiti šiek tiek laiko, kol iš prietaiso pradės veržtis garai, jeigu:

- Naudojate prietaisą pirmą kartą;
- Ką tik papildėte vandens talpyklą;
- Ką tik pakeitėte filtro kasetę.

**Dėmesio:** ON/OFF indikatoriaus lemputė turi dvi funkcijas:

- Jeigu lemputė dega visą laiką, tai reiškia, kad prietaisas paruoštas naudoti.
- Jeigu lemputė dega žybsėdama, tai reikia, kad prietaisas neparuoštas naudoti ir negeneruos garų srovės.



## Garų srovės intensyvumo nustatymas

6. Garų srovės valdiklis paspaustas: garų purškimo padėtis **MAXI**.

Garų srovės valdiklis nepaspaustas: garų purškimo padėtis **CLASSIC**.

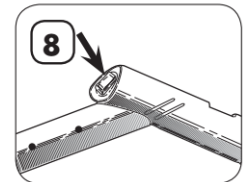
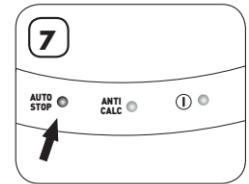
Priklausomai nuo atliekamo valymo rūšies, galėsite pasirinkti garų srovės intensyvumo lygį. Kiekviena iš parinkčių skirta tam tikros rūšies valymui. Valymo rekomendacijos padės Jums pasirinkti reikiamą garų srovės lygį.

## Elektrinės apsaugos sistema AUTOSTOP

Praėjus tam tikram laikui arba nepaspaudus garų purškimo mygtuko („O“ mygtuko ant garų purškimo rankenėlės) ilgiau nei 10 minučių, apsauginis mechanizmas automatiškai išjungs elektros tiekimą prietaisui.

### **AUTO-STOP indikatoriaus lemputė**

7. Suveikus AUTO-STOP mechanizmui, įsižiebys AUTO-STOP indikatoriaus lemputė. Įsižiebusi lemputė reiškia, kad prietaisas išsijungė. Tai patvirtins ir pasigirdęs garsinis signalas.
8. Kartą paspaudę garų ON/OFF mygtuką, išjungsite AUTO-STOP mechanizmą. AUTO-STOP lemputė užges ir prietaisas vėl pradės kaisti.
- Palaukite, kol ON/OFF indikatoriaus lemputė vėl degs visą laiką nežybsėdama. Tai reikš, kad prietaisas paruoštas naudoti. Pasigirdęs garsinis signalas reikš, kad prietaisas vėl generuos garų srovę.



## Elektroninė druskų kontrolės sistema (ANTI-CALC)

Elektroninė druskų kontrolės sistema matuoja kalkių nuosėdų kasetės efektyvumą, reguliariai tikrindama nuosėdų kiekį filtruotame vandenyje. Ši sistema neleidžia susidaryti kalkių nuosėdoms.

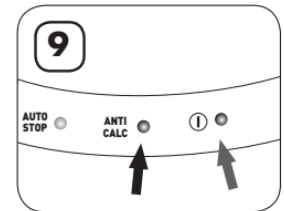
9. „Pakeiskite nuosėdų valymo kasetę“ indikatoriaus lemputė.

a) Nuosėdų valymo kasetei pradėjus prasčiau veikti, suveiks ANTI-CALC sistema. Pradėjusios žybsėti ANTI-CALC ir ON/OFF indikatoriaus lemputės reikš, kad greitai reikės pakeisti nuosėdų filtravimo kasetę.

b) Laiku nepakeitus nuosėdų filtravimo kasetės, po tam tikro laiko druskų kontrolės sistema nutrauks garų tiekimą prietaisui.

Jei norite, kad prietaisas vėl generuotų garus, pakeiskite nuosėdų filtro kasetę arba naudokite distiliuotą vandenį. Pakeitus kasetę, prietaisą reikės išjungti ir iš naujo įjungti, kad jis vėl gerai veiktų.

**Atkreipkite dėmesį:** pakeitus kasetę, gali praeiti šiek tiek laiko, kol prietaisas pradės vėl generuoti garus.



## Atkreipkite dėmesį

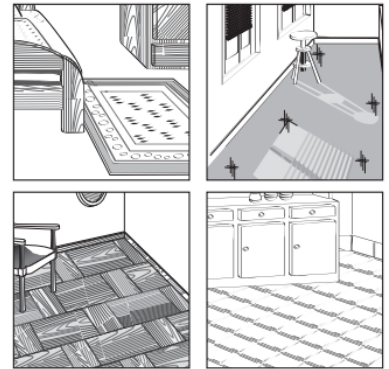
Kaskart prieš naudodami prietaisą, pasirinkite maksimalų garų srovės galingumą ir keletą sekundžių purškite garų srovę, kad pašalintumėte pagrindinėje žarnelėje susidariusį kondensatą.

## **Pritaikymo galimybės**

### **DIDELĖ KETURKAMPĖ GALVUTĖ**

#### **Lygiems paviršiams valyti: garų parinktis MAXI**

- Pritvirtinkite šluostę prie 4 galvutės kampų.
- Norėdami valyti labai purvinas grindis, valykite jas tiesiog šepetėliu, nespausdami jo šereliu, tada nuvalykite šluoste.
- Kai viena šluostės pusė pasidaro nešvari, apverskite ją.



#### **Kilimams ir kiliminei dangai valyti: garų parinktis CLASSIC**

- Įprastai valydami kilimus, pritvirtinkite šluostę prie 4 galvutės kampų.
- Valydami išsitempusius ir purvinius paviršius, tvirtinkite šluostę prie 2 viršutinių kampų.
- Valykite traukdami šepetėlį link savęs. Garai atpalaiduos nešvarumus, o šepetėlio šereliai ištrauks nešvarumus į paviršių. Tada pašalinkite nešvarumus, šluoste braukdami per nešvarią kilimo dalį.
- **Dėmesio:** prieš arba po valymo garais galite susiurbti stambesnius nešvarumus ir dulkes siurbliu.

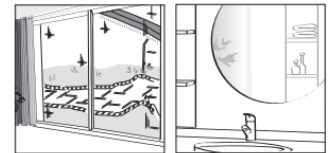


#### **LANGŲ VALYMO GALVUTĖ: garų parinktis CLASSIC**

Valykite langus specialiu priedu su lanksčia galvute. Nupurškite garais didelį stiklo plotą, tuomet valykite, judindami galvutę iš viršaus į apačią.

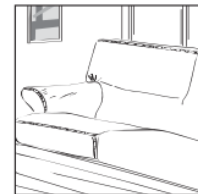
Rekomenduojame kaskart prieš naudojant prietaisą išvalyti susikaupusius nešvarumus ir vandenį.

Jei lauke šalta, pašildykite langus, purkšdami garų srovę 10 cm atstumu nuo stiklo.



#### **MAŽA TRIKAMPĖ GALVUTĖ: garų parinktis MAXI arba CLASSIC priklausomai nuo to, ar labai nešvarus valomas paviršius**

Šis priedas naudojamas taip pat, kaip didelė keturkampė šepetėlio galvutė su šluoste, bet jis skirtas nedidelių plotų valymui, vertikaliai medžiagų valymui ir tiesinimui bei nedidelių stiklinių paviršių valymui.



#### **KONCENTRUOTO GARŲ PURŠKIMO ANTGALIS: garų parinktis MAXI**



Šis priedas skirtas:

- Nešvarumams ir dulkėms valyti sunkiai pasiekiamose vietose;
- Sunkiai išsivalančioms dėmėms valyti koncentruota garų srove;
- Šaldymo įrenginiams atšildyti.

#### **Šepetėlių rinkinys**

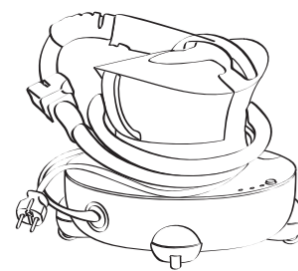
- Šepetėliai skirti pritvirtinti prie koncentruoto garų purškimo antgalio. Naudojant šepetėlius su garų purškimo funkcija, labai efektyviai išvalysite nešvarumus.

**Būkite atsargūs:** iš garų purškimo antgalio besiveržiantys garai yra labai karšti.



## Laikymas ir saugojimas

- Baigę naudoti prietaisą, paspauskite ON/OFF mygtuką, kad išjungtumėte prietaisą.
- Ištraukite prietaiso kištuką iš rozetės.
- Apvyniokite prietaiso laidą ir lanksčią žarnelę aplink prietaiso pagrindą.



## Priežiūra

- Valykite prietaiso korpusą drėgnu skudurėliu. Nenaudokite valymo priemonių ir tirpiklių, kurie galėtų pakenkti prietaiso paviršiui.

## Nuosėdų filtravimo kasetė

Nuosėdų filtravimo kasečių įsigyti galite kreipdamiesi į artimiausią gamintojo įgaliotą techninio aptarnavimo centrą.

## Ką daryti, jeigu...?

Problema	Galima priežastis	Sprendimas
Neužsidega nė viena lemputė. Generatorius neįsijungia.	<ul style="list-style-type: none"> <li>→ Prietaisui netiekama elektra.</li> <li>→ Prietaisas neįjungtas į rozetę. / Nepaspaustas ON/OFF mygtukas.</li> <li>→ Kita priežastis.</li> </ul>	<ul style="list-style-type: none"> <li>→ Patikrinkite, ar kištukas tinkamai įstatytas į lizdą.</li> <li>→ Įstatykite prietaiso kištuką į rozetę ir spustelėkite ON/OFF mygtuką.</li> <li>→ Kreipkitės į artimiausią klientų techninio aptarnavimo centrą.</li> </ul>
Nesiskiria garų srovė.	<ul style="list-style-type: none"> <li>→ Tuščia vandens talpykla.</li> <li>→ Talpykla neįdėta arba įdėta netinkamai.</li> <li>→ Neįstatyta vandens filtravimo kasetė.</li> <li>→ Vandens filtravimo kasetė įdėta netinkamai.</li> <li>→ Dega ANTI-CALC indikatorius lemputė.</li> <li>→ Kita priežastis.</li> </ul>	<ul style="list-style-type: none"> <li>→ Spauskite garų purškimo mygtuką, esantį ant rankenėlės. Nustatykite MAXI padėtį.</li> <li>→ Pripilkite į talpyklą vandens.</li> <li>→ Tinkamai įstatykite talpyklą ir užsukite dangtelį.</li> <li>→ Įdėkite į talpyklą nuosėdų filtravimo kasetę.</li> <li>→ Tinkamai įdėkite vandens filtravimo kasetę. Uždarykite talpyklą dangteliu.</li> <li>→ Pakeiskite nuosėdų valymo kasetę nauja. Paspauskite garų purškimo mygtuką.</li> <li>→ Kreipkitės į artimiausią klientų techninio aptarnavimo centrą.</li> </ul>
Prietaisas veikia labai triukšmingai.	<ul style="list-style-type: none"> <li>→ Talpykloje pasibaigė vanduo.</li> <li>→ Talpykla neįdėta arba įdėta netinkamai.</li> <li>→ Kita priežastis.</li> </ul>	<ul style="list-style-type: none"> <li>→ Pripilkite į talpyklą vandens.</li> <li>→ Įstatykite talpyklą ir užverkite dangtelį.</li> <li>→ Kreipkitės į artimiausią klientų techninio aptarnavimo centrą.</li> </ul>
Nutrūksta garų tiekimas.	<ul style="list-style-type: none"> <li>→ Labai ilgai naudojote garų purškimo funkciją.</li> </ul>	<ul style="list-style-type: none"> <li>→ Prieš vėl purkšdami garus, palaukite, kol užsidegs indikatorius lemputė.</li> </ul>
Dega AUTOSTOP indikatorius lemputė.	<ul style="list-style-type: none"> <li>→ AUTOSTOP mechanizmas įsijungia 10 minučių nenaudojant prietaiso.</li> </ul>	<ul style="list-style-type: none"> <li>→ Paspauskite ON/OFF mygtuką. Lemputė užges ir prietaisas vėl pradės šilti.</li> </ul>
Dega arba žybsi ANTI-CALC indikatorius lemputė.	<ul style="list-style-type: none"> <li>→ Reikia pakeisti nuosėdų filtravimo kasetę.</li> </ul>	<ul style="list-style-type: none"> <li>→ Pakeiskite kasetę nauja. Išjunkite prietaisą ir vėl jį įjunkite. Palaukite, kol ON/OFF indikatorius lemputė degs nežybsėdama.</li> </ul>
Žybsi ON/OFF indikatorius lemputė.	<ul style="list-style-type: none"> <li>→ Prietaisas neparuoštas naudoti.</li> <li>→ Prietaisas neveikia.</li> </ul>	<ul style="list-style-type: none"> <li>→ Prieš naudodami prietaisą, palaukite, kol ON/OFF indikatorius lemputė degs nežybsėdama.</li> <li>→ Patikrinkite, ar nedega kitos indikatorius lemputės (AUTOSTOP arba ANTI-CALC). Jei reikia, atlikite aukščiau aprašytus veiksmus, kad išjungtumėte šias lemputes.</li> </ul>

Gamintojas pasilieka teisę keisti prietaiso modelių dizainą, charakteristikas ir priedus be išankstinio perspėjimo.

## **Aplinkos apsauga**



Jūsų elektrinį prietaisą sudaro daug pakartotinai panaudojamų medžiagų.

Netinkamas prietaisą sudarančių medžiagų išmetimas gali turėti neigiamą poveikį gamtai, Jūsų ir aplinkinių sveikatai. Netinkamai išmetus pavojingus ir perdirbamus prietaiso elementus, jų nebegalima pakartotinai panaudoti. Užtikrinkite, kad prietaisas būtų išmetamas laikantis galiojančių aplinkos apsaugos standartų.

Produkto pakuotė pagaminta iš perdirbamų medžiagų. Jas išmeskite į tam skirtus šiukšlių konteinerius.

Nemeskite atitarnavusio prietaiso kartu su buitinėmis šiukšlėmis. Padarykite prietaisą nebetinkamą naudoti, nukirpdami jo laidą.

Atsikratykite prietaisu tam skirtame surinkimo punkte, kad jį būtų galima perdirbti.



**DĖMESIO: rizikuojate nusideginti karštu vandeniu!**



**Prietaisas skirtas naudoti tik uždaroje patalpose.**



**Perskaitykite naudojimo instrukcijas.**

**UAB „Krinona“ autorizuotas techninės priežiūros (serviso) centras**

**Raudondvario pl.162, Kaunas**

**tel.: (8-37) 215104, mob.tel. 864033213, 865594090**

**Daugiau informacijos:**

**[www.krinona.lt](http://www.krinona.lt)**