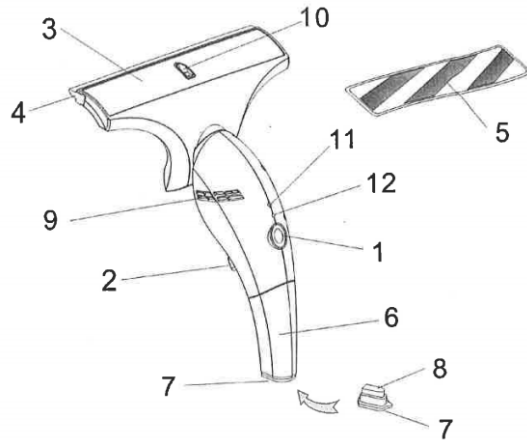


# LANGŲ VALYMO PRIETAISAS ECODROP DOMRVA1100

## NAUDOTOJO VADOVAS

Dukart greitesnis valymas! Valysite langus du kartus rečiau.

1. Valdymo mygtukas
2. Purškimo gaidukas
3. Šluostės laikiklis
4. Šveitimo juostelė
5. Šluostė
6. Vandens talpykla
7. Talpyklos kamštelis
8. Filtras
9. Ventiliacinės angos
10. Purkštuvai
11. Įkrovimo lizdas
12. Indikatoriaus lemputė



**⚠** Naudodami elektrinius prietaisus, visuomet laikykitės svarbiausių saugumo taisyklių, aprašytų šiose instrukcijose. **PRIEŠ PRADĖDAMI NAUDOTI PRIETAISĄ, PERSKAITYKITE VISĄ NAUDOTOJO VADOVĄ IR VISUOMET LAIKYKITĖS JAME ESANČIŲ NURODYMŲ**, kad nenukrėstų elektra, nesukeltumėte gaisro, nesusižeistumėte ir nesugadintumėte prietaiso. Išsaugokite šias instrukcijas, kad galėtumėte pasikonsultuoti kilus problemų ar neaiškumų. Jeigu parduodate ar perleidžiate prietaisą kitam asmeniui, pridėkite ir šias instrukcijas.

### **Bendrieji saugumo perspėjimai**

- Šis prietaisas skirtas naudoti tik namuose.
- Vyresni nei 8 metų vaikai, fiziškai ir psichiškai neįgalūs ar sutrikusių jutiminių gebėjimų žmonės bei asmenys, kuriems trūksta reikiamų žinių ir patirties naudojant panašius prietaisus, šiuo prietaisu naudotis gali tik tinkamai apmokyti ir/ar prižiūrimi už jų saugumą atsakingo žmogaus.
- Laikykite prietaisą ir jo laidą mažesniems nei 8 metų vaikams nepasiekiamoje vietoje, ypač kai prietaisas įjungtas.
- Neleiskite suaugusiųjų neprižiūrimiems vaikams valyti prietaiso. Neleiskite vaikams žaisti su prietaisu.
- Prietaisą naudojant tokiose vietose kaip degalinės, laikykitės visų ten galiojančių saugumo taisyklių. Nenaudokite prietaiso netoli sprogių medžiagų.
- Nelaikykite prietaiso netoli šilumos šaltinių.
- Nemerkite prietaiso į vandenį ar kitus skysčius.
- Nepalikite įjungto prietaiso be priežiūros.
- Nepalikite prietaiso pakuotę sudarančių dalių (plastikinių maišelių, polistirolo ir t.t.) ten, kur jas galėtų pasiekti vaikai, nes šios pakuotės detalės gali būti pavojingos jų sveikatai.
- Junkite prietaisą tik į tokią rozetę, kurios įtampa sutampa su prietaiso ar įkroviklio etiketėje nurodyta elektros srovės įtampa.
- Naudokite tik originalias gamintojo šluostes.
- Baigus naudoti prietaisą, taip pat prieš valant ir taisant prietaisą, būtina jį išjungti iš lizdo.
- Nebandykite patys ardyti ar taisyti prietaiso, nes gali nukrėsti elektra.
- Jei pažeistas įkroviklio maitinimo laidas, jį pakeisti nauju turėtų gamintojas, įgalioto klientų aptarnavimo centro darbuotojai ar kitas įgaliotas kvalifikuotas asmuo, kad išvengtumėte grėsmės sveikatai.
- Prietaisui sugedus ar pradėjus prastai veikti, kreipkitės į prekybos agentą ar įgalioto klientų aptarnavimo centro atstovus.
- Nekiškite jokių pašalinių daiktų į ventiliacijos angas (9).
- Nelieskite kištuko šlapiomis rankomis.
- Nepilkite į vandenį papildomų medžiagų, pvz. rūgštingų valiklių, nepritaikytų prietaisui. Naudokite tik švarų ir gryną vandenį.
- Baigę naudoti prietaisą, taip pat prieš valydami ir taisydami prietaisą ar pildami į jį vandenį, išjunkite prietaisą ir ištraukite jo įkroviklį iš rozetės.
- Nenaudokite laikmačio ar nuotolinio valdymo sistemos kartu su prietaisu.
- Nebandykite savarankiškai išrinkti prietaiso, nes tokiu atveju negalios gamintojo garantija.

### **Papildomos saugumo taisyklės**

- Saugokitės, kad vandens nepatektų ant kitų prietaisų ir elektrinių jų dalių, pvz. rozečių, jungiklių, laidų, garso sistemų, kompiuterio ekrano ir pan.

- **Nenaudokite prietaiso** lengvai pažeidžiamoms, trapioms medžiagoms valyti: odai, medžiagoms, dažytoms vandens pagrindo dažais, tapetams, nelakuotai medienai, lakuotai medienai ir kitiems paviršiams, neatspariems drėgmei.
- Jei nesate tikri, ar galima valyti tam tikrą paviršių vandeniu, arba abejojate, ar jo nepažeis prietaiso šluostė, pirmiausia pabandykite valyti nedidelį paviršiaus plotelį. Gamintojas už paviršiui padarytą žalą neatsako.
- Baigę naudoti prietaisą, išpilkite nešvarų vandenį iš talpyklos (6) ir nepamirškite išplauti nedidelio vandens filtro (8), prijungto prie talpyklos kamštelio.
- Naudokite prietaisą tik ant lygių, tvirtų bei atsparių drėgmei paviršių.
- Jei naudojate prietaisą ant klijuoto paviršiaus, venkite smarkaus drėkinimo, nes gali atsiklijuoti suklijuotos detalės.

## **Prietaiso naudojimas**

### **Įkrovimas**

Prijunkite įkroviklį prie prietaiso įkrovimo lizdo (11) ir įstatykite įkroviklio kištuką į rozetę. Įsitinkinkite, kad naudojama rozetė yra tinkamai įrengta ir įžeminta.

Įsižiebs raudona prietaiso lemputė (12). Baterijai esant visiškai įkrautai, lemputė pradės degti žaliai.

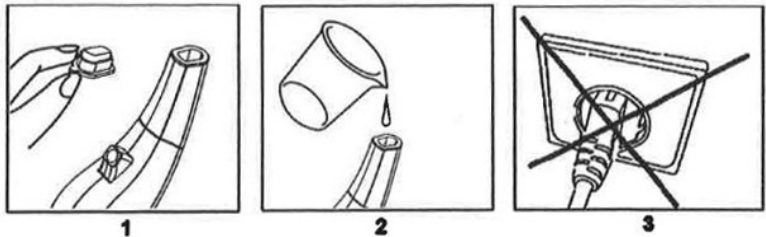
Baigę krauti prietaisą (įsižiebus žaliai indikatorius lemputei), atjunkite įkroviklį. Maksimalus krovimo laikas - 16 valandų.

Prietaiso akumuliatorius tarnaus ilgiau, jeigu baigę naudoti prietaisą jį įkrausite ir tik tada padėsite saugoti.

### **Vandens talpyklos pildymas ir valymas**

1. Nuimkite dangtelį-kamštelį (7). Atkreipkite dėmesį, kad prie kamštelio yra prijungtas nedidelis filtras (8) [1 pav.]. Nemėginkite jo atskirti nuo dangtelio, nes galite apgadinti filtrą.
2. Atsargiai pavertę vandens talpyklą, pripildykite ją švaraus vandens [2 pav.].
3. Pildant talpyklą, prietaisas turėtų būti išjungtas iš maitinimo lizdo.
4. Atgal įstatykite kamštelį su išvalytu filtru.
5. Kaskart panaudoję prietaisą, ištuštinkite ir perplaukite vandens talpyklą (6). Prieš atgal įstatydami kamštelį (7), nepamirškite išvalyti filtro (8).

Niekada nepilkite į talpyklą vandens iš čiaupo, jeigu prietaisas neišjungtas iš rozetės [3 pav.].



### **Šluosčių tvirtinimas ir priežiūra**

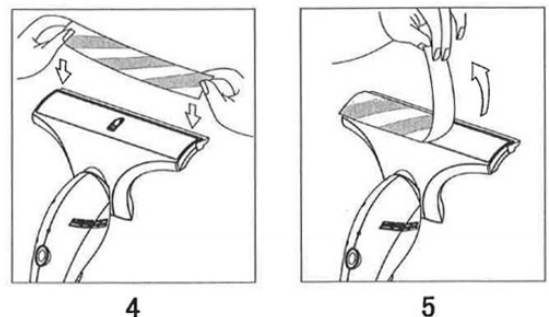
- Laikykite šluostės tvirtinimo rėmą (3) save [4 pav.].
- Uždėkite šluostę (5) taip, kad ji gerai prisitvirtintų prie viso tvirtinimo rėmo paviršiaus. Paspausdami pritvirtinkite šluostę, kaip parodyta paveikslėlyje.
- Jeigu šluostė yra ilgesnė nei laikiklis, stenkitės, kad šluostės galai būtų vienodai išsikišę abiejose pusėse.
- Kai reikia pakeisti šluostę nauja, tiesiog nuplėškite ją nuo kontakcinio paviršiaus [5 pav.].
- Reguliariai keiskite šluostes priklausomai nuo valomų langų skaičiaus ir ploto bei nešvarumų kiekio. Šluosčių keitimo dažnumas priklauso nuo Jūsų poreikių.
- Šias šluostes galima skalbti skalbimo mašina 40°C temperatūroje.
- Nelyginkite ir nebalinkite šluosčių. Nenaudokite audinių minkštiklio. Neskalkkite šluosčių kartu su plonais ir lengvai pažeidžiamais audiniais, pvz. nėriniais ar šilku, nes šveičiamasis šluosčių paviršius gali jiems pakenkti.

### **Valymas**


- Pritvirtinę šluostę prie prietaiso, paspauskite purškimo gaiduką (2), kad iš centrinės prietaiso dalies purškiamas vanduo sudrėkintų sausą šluostę.
- Vanduo palaipsniui pasiskirstys po šluostę.
- Nespauskite purškimo gaiduko labai dažnai, nes šluostė peršlaps ir vanduo pradės varvėti ant valomo paviršiaus.
- Keletą kartų paspauskite purškimo gaiduką (2) [6 pav.], kad šiek tiek sudrėkintumėte šluostę ir valomą paviršių. Jei reikia, galite pakartotinai sudrėkinti šluostę jau pradėję valyti. Atsargiai braukdami valytuvu aukštyn ir žemyn, valykite langus taip, kaip parodyta 7 pav.
- Šluostės naudojimas padės sumažinti į vandens talpyklą patenkančių nešvarumų kiekį, nes dalį jų sugers audinio mikropluoštas.

### **Valymo pabaiga**

- Atlikę aukščiau aprašytus veiksmus, apskukite prietaisą, kad nuvalytumėte ant stiklo likusį vandenį valytuvo juoste (4). Judinkite prietaisą aukštyn ir žemyn, spausdami valdymo mygtuką (1) [8 pav.].
- Valymo metu smarkiai nespauskite valytuvo. Pakaks švelniai pridėti prietaisą prie stiklo, kad pasiektumėte puikius rezultatus.



- Rekomenduojame visuomet laikyti prietaisą galvute į viršų. Nugramdę nešvarumus, pašalinkite vandens likučius taip, kad vanduo nepradėtų tekėti iš prietaiso ant grindų.

 Nepurškite vandens į akis. Neleiskite, kad vandens patektų ant elektrinių ir elektroninių prietaisų ar jų detalių, pvz. rozečių, mygtukų, laidų, taip pat garso kolonėlių, kompiuterio ekrano ir pan.

Nenaudokite vandens purškimo funkcijos, jeigu neprijungta šluostė, nes vanduo gali pradėti taškytis. Patogus patentuotas prietaiso dizainas leis sutaupyti laiko, nes nebereikės atskirai purkšti vandens ant stiklo.

#### Veiksmingumas

- Naudojant dvigubo poveikio (šveitimo ir valymo) prietaisą, nereikės papildomai naudoti valiklių, nebent naudojate prietaisą dideliems nešvarumų kiekiams šalinti. Tokiu atveju įlašinkite į vandenį keletą lašų acto ar spirito, kad šis mišinys nepalikėtų naujų žymių ant langų ir padėtų pašalinti riebalus ir nešvarumus nuo langų paviršiaus. Toks valymo metodas praktiškas, ekologiškas ir taupus.
- Šiurkščioji šluostės dalis padės pašalinti žemes ir kietus nešvarumus nuo stiklinio paviršiaus jo nepažeidžiant.
- Šluosčių mikropluoštas skirtas surinkti dulkes ir riebalus. Švelnios ir šveičiamosios juostelės išdėstytos greta viena kitos, taigi galėsite išvalyti langus greičiau, nekeisdami šluosčių priklausomai nuo atliekamo valymo rūšies.
- Rekomenduojame naudoti originalias gamintojo šluostes, kad visuomet liktumėte patenkinti gautais rezultatais.
- Jei valote itin lengvai pažeidžiamus paviršius, pirmiausia pamėginkite valyti nedidelį paviršiaus plotelį arčiau krašto. Gamintojas neprisiima atsakomybės už pažeistus ir sugadintus paviršius.
- Valiklių sudėtyje dažniausiai yra naftos produktų ar riebalų. Kadangi valant šiuo prietaisu nereikės naudoti papildomų valiklių, nepaliksime naujo riebalų sluoksnio ant valomo paviršiaus.
- Galėsite valyti langus kur kas rečiau, nes, prietaisui efektyviai pašalinus dulkes ir nešvarumus nuo langų paviršiaus, prie jo mažiau lips nešvarumai.

Naudodami ECODROP langų valytuvą, galėsite išvalyti langus dukart greičiau ir valysite juos dukart rečiau.

#### Vandens talpyklos pildymas

Atgal į prietaisą įsiurbiamas vanduo kartu su nešvarumais ir dulkėmis renkasi talpykloje. Vandenį talpykloje keisti reikės pakankamai retai. Priklausomai nuo valomų paviršių švaros, galėsite nuvalyti 10-12 langų nekeisdami vandens. Šiek tiek pasikeitusi vandens spalva įtakos valymo rezultatams neturės.

Baigę naudoti prietaisą, iš karto jo neišjunkite, nes iš galvutės gali pradėti lašėti vanduo. Keletą sekundžių palaikykite prietaiso galvutę vertikaloje padėtyje.

#### Įkroviklis

- Saugokite įkroviklį nuo tiesioginių saulės spindulių, ugnies ir šilumos, nes perkaitęs jis sprogti.
- Nekiškite į įkrovimo lizdą (11) pašalinių daiktų.
- Sugedus įkrovikliui, nenaudokite kitų nei gamintojo prietaisui pritaikytų įkroviklių, nes galite sugadinti prietaisą.
- Nemėginkite taisyti pažeisto prietaiso laido. Leiskite jį pakeisti nauju gamintojo įgalioto klientų aptarnavimo centro specialistams.
- Prieš jungdami įkroviklį į rozetę, įsitinkite, kad prietaiso naudojama įtampa, nurodyta etiketėje, sutampa su Jūsų namuose tiekiamos elektros srovės įtampa.
- Niekada netraukite įkroviklio iš rozetės, laikydami už laido. Traukite laikydami už kištuko. Laikykite įkroviklį sausose patalpose, 5-40°C temperatūroje.
- Nemėginkite išrinkti įkroviklio, nes gali įvykti trumpasis jungimas, be to, išsiskyrusios pavojingos medžiagos gali pakenkti Jūsų sveikatai.

#### Įkrovimas

Prietaisui visiškai įsikrovus, raudona indikatoriaus lemputė pradės degti žaliai. Tokiu atveju ištraukite įkroviklio kištuką iš rozetės. Visiškai įkrautas prietaisas veiks 30-45 min. be pertraukos, arba maždaug 1 val. 30 min. su pertraukėlėmis. Tiek laiko turėtų pakakti visam butui išvalyti, iš naujo neįkraunant baterijų.

Prieš padėdami prietaisą saugoti, įkraukite bateriją, nes taip ji tarnaus ilgiau.

#### Trikdžių šalinimas

Problema	Galima priežastis	Sprendimas
Nustoja veikusi įsiurbimo funkcija.	Baterija baigia išsikrauti.	<ul style="list-style-type: none"> <li>• Įkraukite bateriją.</li> <li>• Kreipkitės į techninio aptarnavimo centrą.</li> </ul>
Nepurškiamas vanduo.	<ul style="list-style-type: none"> <li>• Nepakanka vandens.</li> <li>• Užsikimšo vandens purškimo skylutė.</li> </ul>	<ul style="list-style-type: none"> <li>• Pripildykite vandens talpyklą.</li> <li>• Atsargiai išvalykite vandens purškimo skylutę smeigtuku.</li> </ul>
Prietaisas ant valomo paviršiaus palieka nešvarumų.	<ul style="list-style-type: none"> <li>• Nešvari šveitimo juostelė.</li> <li>• Nešvari šluostė.</li> </ul>	<ul style="list-style-type: none"> <li>• Pakeiskite šluostę.</li> <li>• Pakeiskite valymo juostelę.</li> </ul>

	<ul style="list-style-type: none"> <li>• Pažeista valymo juostelė.</li> <li>• Per daug valiklio.</li> <li>• Nešvarus vanduo.</li> </ul>	<ul style="list-style-type: none"> <li>• Sumažinkite valiklio kiekį.</li> <li>• Iš naujo pripildykite talpyklą.</li> </ul>
Iš prietaiso laša vanduo.	Prietaisas laikomas aukštyn kojomis.	Prietaiso galvutė turėtų būti viršuje. Baigę darbą, keletą sekundžių palaikykite prietaisą vertikaloje padėtyje.

Prašome peržiūrėti aukščiau nurodytus iškilusių problemų sprendimo būdus prieš kreipiantis į techninės pagalbos skyrių. Visais kitais atvejais kreipkitės į pardavėją.

### **Techniniai duomenys**

Gamintojas pasilieka teisę keisti prietaiso techninius duomenis.

Nominali prietaiso galia	7	W
Nominali baterijos įtampa	3.6	V
Nominali baterijos talpa	1500	mAh
Nominali įkroviklio įtampa	5	V
Nominali įkroviklio talpa	170	mAh
100% įkrautos baterijos darbo trukmė	45	min.
Maksimalus įkrovimo laikas	14-16	val.
Talpyklos tūris	130	ml
Triukšmingumas	62	dB(A)
Svoris	0,57	kg
Valomo paviršiaus plotis	26	cm

Šis prietaisas atitinka CE ženklinimo, ES elektromagnetinio suderinamumo, mažos įtampos ir elektrinės produktų saugos direktyvas.

### **Atitarnavusio prietaiso išmetimas ir aplinkos apsauga**



Jūsų elektrinį prietaisą sudaro daug pakartotinai panaudojamų medžiagų. Patekusios į aplinką, šios medžiagos gali turėti neigiamą poveikį gamtai bei žmonių ir gyvūnų sveikatai.

Neišmeskite atitarnavusio prietaiso kartu su buitinėmis atliekomis. Nuneškite atitarnavusį prietaisą į specialų buitinės technikos surinkimo punktą.



#### **Pakuotės išmetimas**

Prietaiso pakuotė pagaminta iš pakartotinai panaudojamų medžiagų. Neišmeskite pakuotės kartu su buitinėmis atliekomis. Išrūšiukite pakuotę sudarančius elementus.

#### **Garantija**

Prietaiso garantija galioja tik kartu su pirkimo čekiu, kuriame nurodyta pirkimo data. Prietaisą surenkant ir išrenkant pačiam naudotojui, garantija negalios.

**UAB „Krinona“ autorizuotas techninės priežiūros (serviso) centras**

**Raudondvario pl.162, Kaunas**

**tel.: (8-37) 215104, mob.tel. 864033213, 865594090**

**Daugiau informacijos: [www.krinona.lt](http://www.krinona.lt)**