



LYGINTUVAS SU BOILERIU EASY LIFE NEO

NAUDOTOJO VADOVAS



Sveikiname įsigijus „Domena“ lygintuvą su boileriu *EasyLife Neo*!



Skirtas naudoti namuose



Atidžiai perskaitykite instrukcijas

Saugumo taisyklės

Naudodami prietaisą, visuomet laikykitės svarbiausių saugumo taisyklių.

- Prieš pirmą kartą naudodami prietaisą, atidžiai perskaitykite naudotojo vadovą.
- Prieš jungdami prietaisą į elektros lizdą, įsitikinkite, kad prietaiso etiketėje nurodyta srovės įtampa sutampa su Jūsų namuose tiekiamos elektros srovės įtampa.
- Šis prietaisas naudotinas tik pagal paskirtį, tai yra medžiagoms lyginti.
- Norėdami ištraukti kištuką iš rozetės, traukite laikydami už kištuko, o ne laido.
- Neleiskite maitinimo laidui liestis prie įkaitusių paviršių.
- Visuomet lygindami iki galo ištraukite garų žarnelę iš korpuso aptaiso.
- Nejunkite prietaiso į rozetę ir netraukite kištuko iš maitinimo lizdo drėgnomis rankomis.
- Nenaudokite lygintuvo, jei jis sugedęs, jei iš jo bėga vanduo arba pažeistas prietaiso laidas. Nebandykite patys ardyti lygintuvo, kad nenukrėstų elektra. Jeigu taisymas būtinas, kreipkitės į autorizuotą techninės priežiūros centrą.
- Būkite ypač atsargūs, naudodami prietaisą netoli vaikų. Nepalikite įjungto prietaiso be priežiūros.
- Vaikai, sutrikusių protinių, jutiminių ir fizinių gebėjimų žmonės bei asmenys, galintys nukentėti dėl savo nepritejimo ar žinių stokos, prietaisu naudotis gali tik prieš tai tinkamai apmokyti arba prižiūrimi už juos atsakingo asmens.
- Kad neįvyktų elektros tinklo perkrova, nejunkite į tą patį lizdą kito didelio galingumo prietaiso.
- Jei reikia, naudokite 10 amperų ilginamąjį laidą su įžeminimo kontaktais. Laikykite ilgintuvą taip, kad jo nebūtų galima lengvai išjungti iš lizdo ar ant jo pargriūti.
- Jūsų saugumui rekomenduojame jungti prietaisą tik į įžemintą rozetę.
- Nemerkite prietaiso ar jo dalių į vandenį ar kitus skysčius.
- Nelieskite įkaitusių prietaiso paviršių.
- Baigę lyginti, pastatykite lygintuvą ant atramėlės. Nelaikykite nenaudojamo prietaiso vertikaliai.

- Jei reikia prietaisą taisyti, kreipkitės į įgalioją klientų techninio aptarnavimo centrą, kad taisymas būtų atliktas laikantis šiame naudotojo vadove aprašytų standartų.
- Jei prietaisas taisomas ne įgaliojame techninio aptarnavimo centre, gamintojo garantija negalioja.
- Prieš išmesdami sugedusį prietaisą, padarykite jį nebetinkamą naudoti, nukirpdami prietaiso laidą.

Gamintojas pasilieka teisę be išankstinio perspėjimo keisti prietaiso duomenis.

Jūsų kava tik įsigytas prietaisas atitinka 73/23 EEC (saugumo ir žemos įtampos) bei CEM 89/336/EEC (elektromagnetinio suderinamumo; taisyta 93/68/EEC) Europos direktyvas.

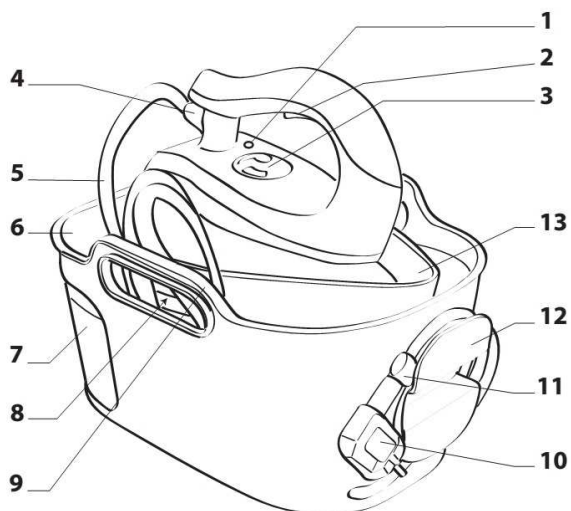
Sudedamosios dalys ir priedai

Lygintuvas

1. Termostato indikatoriaus lemputė
2. Garų purškimo mygtukas
3. Termostatas su temperatūros nustatymo rankenėle
4. Žarnelė, jungianti lygintuvą su garų generatoriumi
5. Garų cirkuliacijos žarnelė

Korpusas

6. Valdymo pultas
7. Išimama vandens talpykla su rankenėle
8. Garų žarnelės laikymo vieta
9. Rankena
10. Maitinimo laidas
11. Laido tvirtinimo spaustukas
12. Laido suvyniojimo vieta
13. Išimamas lygintuvo stovėlis



Priedai

14. Nuosėdų valymo kasetė

Valdymo pultas

Valdymo mygtukai

1. ON/OFF
2. Garų srovės valdiklis

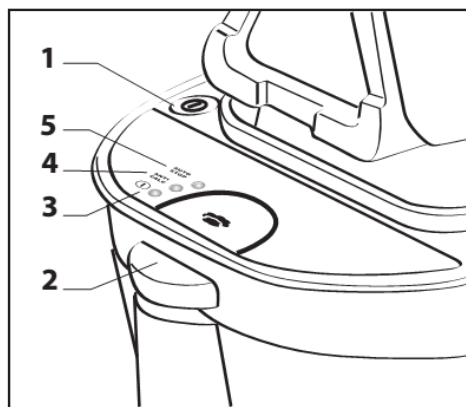
Indikatoriaus lemputės

3. „Prietaisas įjungtas (ON)“ lemputė
4. „Pakeiskite nuosėdų filtravimo kasetę“ lemputė
5. AUTO-STOP (automatinio darbo pertraukimo) lemputė

Dėmesio!

„Prietaisas įjungtas“ lemputė gali reikšti du dalykus:

- Jei ši lemputė dega neužgesdama, prietaisas paruoštas naudoti.
- Jei ši lemputė žybsi, prietaiso nenaudokite.



Paruošimas naudoti

Atkreipkite dėmesį:

1. Laikykite prietaisą ant kieto ir stabilaus paviršiaus. Užtikrinkite, kad prietaiso apačioje galėtų laisvai judėti oras.
2. Jei naudojate medinę lyginimo lentą ar lyginatė ant stalo, nepamirškite šių paviršių apsaugoti nuo drėgmės, juos uždengdami, pvz. klijuote.

Lyginimo patarimai

Lyginsite trumpiau, jei prieš pradėdami lyginti paruošite skalbinius. Svarbu net tai, kaip pakabinsite drabužius džiūti! Kabindami daiktus iš vientiso medžiagos gabalo (nosines, rankšluosčius, staltieses ir kt.), juos ištiesinkite, kad šie papildomai nesusiraukšlėtų. Nepalikite skalbinių džiūti per ilgai. Jei neketinate tuoj pat jų lyginti, gražiai sulankstykite.

Tinkamo vandens parinkimas

Kad prietaisas tarnautų ilgiau, rekomenduojame naudoti distiliuotą vandenį. Leidžiama, bet nerekomenduojama naudoti ir įprastą čiaupo vandenį.

Nenaudokite lietaus vandens, vandens iš šaldytuvų, skalbinių džiovituvų, garintuvų, nepilkite į vandenį vandens minkštinimo priemonių.

Į lygintuvą pilkite distiliuotą vandenį arba čiaupo vandenį. Priklausomai nuo vandentiekio vandens kietumo ir nuo to, kaip dažnai naudojate prietaisą (vidutiniškai 2/3 valandas per savaitę), pasirinkdami distiliuotą vandenį, skirtą lygintuvams (ne automobiliams!), sutaupysite. Naudojant distiliuotą vandenį, vandens minkštinimo kasetė tarnaus iki 1 metų (tarnavimo laikas priklauso nuo prietaiso naudojimo dažnumo ir naudojamų garų kiekio).

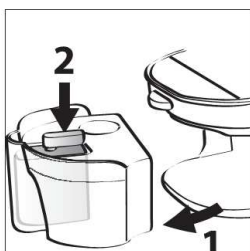
Vandens kokybės tikrinimas

1 sekunde įmerkite pridėtą testavimo juostelę į vandenį. Tada ištraukite, keletą sekundžių pakratykite ir maždaug 1 minutę palaukite, kol ji pakeis spalvą.

1 arba 1 ½ violetiniai langeliai: galite naudoti čiaupo vandenį.

2 arba daugiau violetinių langelių: siūlome naudoti lygintuvams skirtą distiliuotą vandenį.

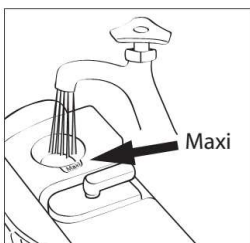
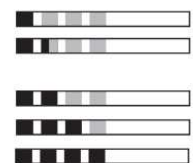
Patarimas: kad prietaisas ir vandens minkštinimo kasetė tarnautų ilgiau, siūlome maišyti čiaupo ir distiliuotą vandenį.



Nuosėdų šalinimo kasetės įdėjimas

1. Ištraukite vandens talpyklą iš korpuso, patraukdami ją link savęs.
2. Ištraukite nuosėdų šalinimo kasetę iš maišelio. Įstatykite ją į vandens talpyklą.
- Putų filtro neišimkite.

Dėmesio: jei į vandens talpyklą nuosėdų šalinimo kasetės neįdėsite, garų srovė prietaisui tiekama nebus.



Vandens talpyklos pildymas

3. Pripilkite vandens į talpyklą. Stumtelėdami įstatykite talpyklą atgal į korpusą. Pasigirdęs spragtelėjimas reikš, kad talpykla įdėta tinkamai.

Pakartotinis talpyklos pildymas, pradėjus lyginti

Galėsite pilti vandenį į talpyklą ir jau pradėję lyginti. Prietaiso ištraukti iš maitinimo lizdo nebūtina. Papildę talpyklą, galėsite tuoj pat tęsti lyginimą.

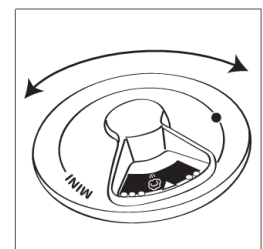
Temperatūros nustatymas

- Pasirinkite reikiamą lygintuvo temperatūrą pagal lyginamos medžiagos rūšį.
- Jei norite lyginti garais, termostato valdikiu pasirinkite 2-3 taškelių (●● - ●●●) sritį.

Dėmesio!

- Niekada nepilkite į talpyklą karšto vandens.
- Nepilkite į vandenį spirito turinčių produktų (alkoholio, kvėpalų, tualetinio vandens kvapių medžiagų ir kt.).

Patarimas: išrūšiuokite skalbinius pagal jų lyginimo temperatūrą. Pradėkite lygindami drabužius kuriems pakanka žemesnės temperatūros, tuomet pakelkite temperatūrą ir lyginkite aukštesnės temperatūros reikalaujančias medžiagas.



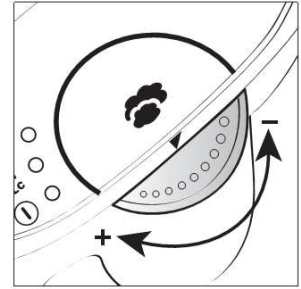
●	Viskozė, akrilas, poliesteris	Be garų
●●	Vilna, šilkas	Silpna garų srovė
●●●	Medvilnė, linas	Stipri garų srovė

Funkcijos

Garų srovės intensyvumo reguliavimas

Pasirinkite purškiamos garų srovės intensyvumą priklausomai nuo lyginamos medžiagos rūšies. Pamažu sukant garų srovės valdiklį į pliuso ženklo (+) pusę, purškiamą garų srovę stiprėja.

Pasirinkus maksimalų intensyvumą, keletą sekundžių veršis ypač stipri srovė, tuomet garai bus generuojami įprastu greičiu. Prieš pakartotinai purkšdami ypač intensyvią srovę, keletą sekundžių lukterėkite.



Garų purškimas

- Ypač ilgai ir intensyviai naudojant prietaisą, garai gali skirtis ir jau atleidus garų purškimo mygtuką; ant lygintuvo stovelio gali atsirasti vandens lašelių. Tai visai normalu ir vyksta dėl vandens kondensacijos. Jei reikia, nuvalykite vandenį kempine.
- Garų valdikliu vidutinį garų purškimo intensyvumą rinkitės:
 - Prietaisą naudodami pirmą kartą;
 - Kaskart papildę vandens talpyklą;
 - Kaskart pakeitę nuosėdų šalinimo kasetę.

Dėmesio!

Kad būtų purškiami garai, paspauskite garų purškimo mygtuką. Nenaudokite garų purškimo funkcijos, kai talpykloje nėra vandens.

Patarimas: kadangi garai generuojami labai greitai, Jums nereikės laikyti garų purškimo mygtuko paspausto. Trumpai ir dažnai paspausdami šį mygtuką, galėsite valdyti purškiamos srovės intensyvumą. Taip sutaupysite laiko ir liksite patenkinti gautais profesionaliais rezultatais, be to, prailginsite nuosėdų valymo kasetės tarnavimo laiką.

Triukšmingumas

Kad prietaisui būtų nuolat tiekiami garai, lygintuve įrengtas siurblys, kuris įsijungia, kaskart paspaudus garų purškimo mygtuką. Prietaisas veikia triukšmingiausiai, kai jam nepakanka vandens, tai yra:

- Kai prietaisą naudojate pirmą kartą;
- Kai vandens talpykla tuščia;
- Kai tik pakeitus vandens valymo kasetę.

Įprastai naudojant prietaisą, girdėsite švelnų gaudesį.

Naudojimas

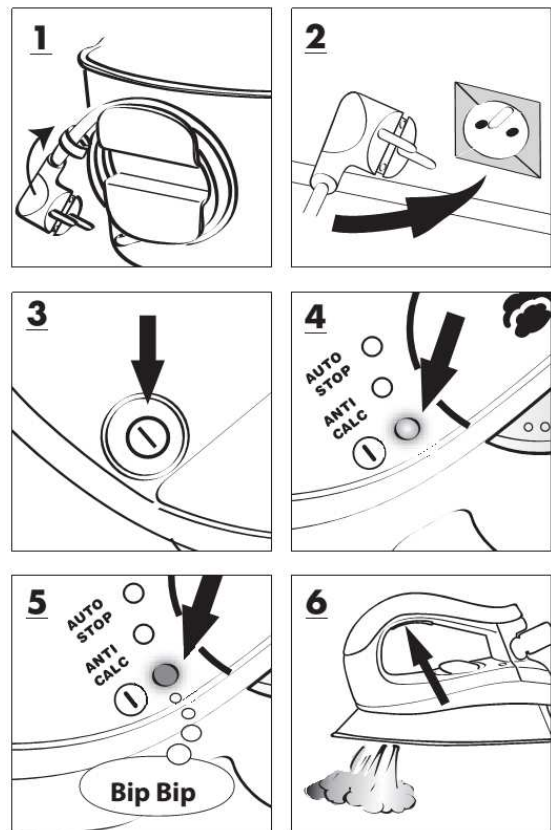
Įjungimas

1. Iki galo atvyniokite susuktą prietaiso laidą.
2. Įjunkite prietaiso kištuką į įžemintą rozetę.
3. Spustelėkite ON/OFF mygtuką.
4. Užsidegusi „Prietaisas įjungtas“ lemputė reiškia, kad prietaisui tiekama elektra.
5. Prietaisas paruoštas naudoti, kai minėta lemputė dega nežybsėdama ir kai pasigirsta garsinis signalas, reiškiantis, kad pradedami generuoti garai.

Dėmesio: jei išgirsite garsinį signalą, bet prietaisas bus dar neparuoštas naudoti (mirksės atitinkama indikatorius lemputė), garai purškiami nebus.

6. Spauskite garų purškimo mygtuką, kol pasirodys garai. Pirmą kartą naudojant prietaisą, gali praeiti šiek tiek laiko, kol garai pasirodys.

Jau pradėjus lyginti, termostato lemputė reguliariai tai užsidegs, ta užges. Tai reiškia, kad lygintuvas šyla.

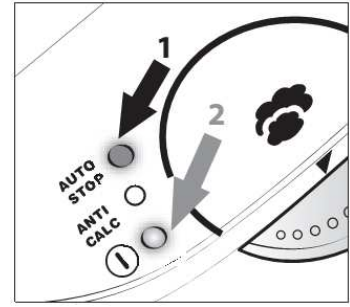


AUTO-STOP elektrinės saugos sistema

- Jei 10 minučių nespausite garų purškimo mygtuko, prietaise įrengti saugos mechanizmai automatiškai nutrauks elektros tiekimą prietaisui.

AUTO-STOP indikatorius lemputė

- Praėjus veikti AUTO-STOP apsauginiams mechanizms, užsidegs AUTO-STOP indikatorius lemputė (1). ON/OFF indikatorius lemputė (2) ims žybsėti. Tai reiškia, kad prietaisas išsijungė.
- Pasigirdęs garsinis signalas reikš, kad prietaisas persijungė į laukimo režimą.
- Jei vėl paspausite garų purškimo mygtuką, AUTO-STOP indikatorius lemputė užges. Prietaisas vėl pradės kaisti.
- Palaukite, kol ON/OFF indikatorius lemputė vėl degs nežybsėdama. Tai reiškia, kad prietaisas paruoštas naudoti. Pasigirdęs garsinis signalas reikš, kad generuojami garai.



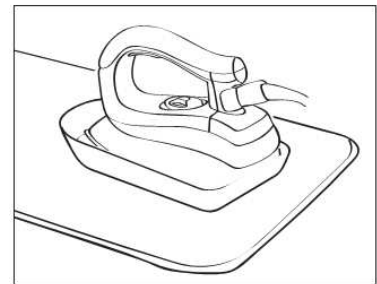
Dėmesio: jei spausite garų purškimo mygtuką, kai prietaisas dar neparuoštas naudoti (ON/OFF indikatorius lemputė tebežybsi), pasigirdęs garsinis signalas reikš, kad garai tiekiami nebus.

EasyLife lygintuvo privalumai

Išimamas lygintuvo stovėlis

Baigę naudoti prietaisą, galėsite laikyti lygintuvą beveik bet kur, naudodami lygintuvo stovėlį. Dėdami stovėlį atgal į jo vietą ant korpuso, įsitikinkite, jog jis gerai įstatytas, kad dedamas lygintuvas nenukristų.

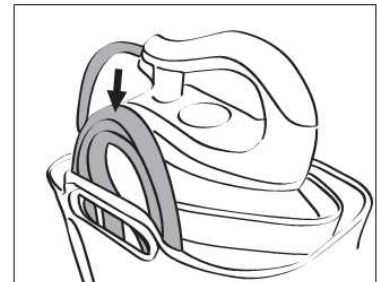
Būkite atsargūs! Lygintuvo stovėlis gali labai įkaisti. Perkelkite jį, naudodami virtuvines pirštines.



Garų žarnelės laikymo skyrelis

Garų žarnelė, jungianti garų generatorių su lygintuvu, turi specialų korpuso skyrelį, kuriame žarnelę galėsite laikyti, kai prietaisą transportuojate ar padedate saugoti.

Dėmesio! Kaskart lygindami, įsitikinkite, kad garų žarnelė visiškai ištiesta ir ištraukta iš korpuso skyrelio, nes jis prietaisą naudojant gali labai įkaisti.



Vertikalus lyginimas



Galite taip pat naudoti lygintuvą, vertikalčiai lygindami drabužius ant pakabų arba užuolaidas, jų nenukabindami.

Norėdami naudoti vertikalaus lyginimo funkciją, judinkite lygintuvą iš viršaus į apačią, laikydami garų purškimo mygtuką paspaustą.

Patarimas: geriausi rezultatai gaunami, kai įtempte lyginamą medžiagą. Rezultatai skiriasi priklausomai nuo audinio tipo.

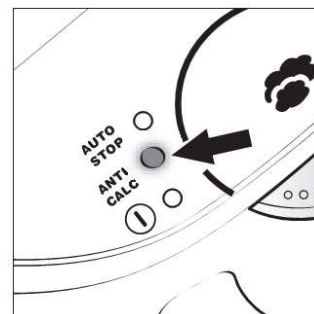
Laikymas ir saugojimas

- Baigę lyginti, išjunkite prietaisą, paspausdami ON/OFF mygtuką.
- Ištraukite kištuką iš rozetės ir leiskite prietaisui atvėsti.
- Naudodami laido suvyniojimo mechanizmą, susukite maitinimo laidą.
- Laikykite garų žarnelę tam skirtame skyrelyje.

Dėmesio: laikykite garų generatorių horizontaliai. Vandens talpyklos ištuštinti nebūtina. Neverskite prietaiso ant šono, kad iš rezervuaro neišbėgtų vanduo.

ANTI-CALC – elektroninė druskų kontrolės sistema

Elektroninė ANTI-CALC sistema įvertina nuosėdų valymo filtro darbo našumą, matuodama per filtrą perėjusio vandens mineralinę sudėtį. Tokiu būdu ANTI-CALC mechanizmas leidžia da efektyviau kovoti su nuosėdomis.



„Pakeiskite nuosėdų filtravimo kasetę“ indikatoriaus lemputė

Nuosėdų valymo kasetės našumui sumažėjus, ji reaguoja ANTI-CALC sistema.

→ Pradėjusi žybsėti indikatoriaus lemputė reiškia, kad greitai reikės pakeisti vandens filtravimo kasetę. Jei užsidegė ANTI-CALC indikatoriaus lemputė, kuo skubiau pakeiskite vandens filtravimo kasetę.

→ Jei kasetė nauja nepakeičiama, ANTI-CALC sistema lyginant po kiek laiko nutraukia garų tiekimą.

Kad vėl būtų tiekiami garai, pakeiskite nuosėdų valymo kasetę nauja arba naudokite distiliuotą vandenį. Pakeitę kasetę, išjunkite prietaisą ir vėl jį įjunkite.

Dėmesio: pakeitę kasetę, spauskite garų purškimo mygtuką, kol pradės eiti garai.

Nuosėdų filtravimo kasetė

Įsigykite vandens valymo kasečių iš prekybos agento arba techninio aptarnavimo centre.

Priežiūra

Ant drabužių esantys nešvarumai ar valymo priemonių liekanos gali išpurvinti lygintuvo padą.

Prietaiso valymui nenaudokite šepetėlių, agresyvių valiklių, šarminių, orkaitėms skirtų valymo priemonių ar plieno drožlių.

Patarimas: kad lygintuvas veiktų geriau, prižiūrėkite lygintuvo pado švarą. Jei reikia, baigę lyginti nuvalykite dar karštą padą skudurėliu, nepaliekiančiu dėmių ar pūkų, arba naudodamiesi tam skirtu pagaliuku.

Ką daryti, jeigu...?

Problema	Galima priežastis	Sprendimas
Neužsidega nė viena lemputė. Prietaisas nešyla.	→ Prietaisui neteikiama elektra. → Prietaiso kištukas neįstatytas į rozetę. Nepaspaustas ON/OFF mygtukas. → Kita galima priežastis.	→ Patikrinkite, ar kištukas tinkamai įstatytas į lizdą. → Įjunkite kištuką į rozetę ir paspauskite ON/OFF mygtuką. → Kreipkitės į artimiausią klientų techninio aptarnavimo centrą.
Lygintuvas neįšyla.	→ Temperatūros valdiklis OFF pozicijoje. → Kita galima priežastis.	→ Temperatūros valdikliu pasirinkite reikiamą temperatūrą. → Kreipkitės į artimiausią klientų techninio aptarnavimo centrą.
Nesiskiria garų srovė.	→ Bandote purkšti garus vos įjungę prietaisą. → Prietaisas neparuoštas naudoti. → Tuščia vandens talpykla. → Talpykla neįdėta arba įdėta netinkamai. → Neįstatyta vandens filtravimo kasetė. → Žybsi arba nuolat dega ANTI-CALC indikatoriaus lemputė. → Kita galima priežastis.	→ Spauskite garų purškimo mygtuką, kol pradeda eiti garų srovė. → Palaukite, kol užsidegs ON/OFF indikatoriaus lemputė. → Pripilkite į talpyklą vandens. → Įstatykite talpyklą ir tinkamai ją užfiksuokite. → Įdėkite į talpyklą nuosėdų filtravimo kasetę. → Pakeiskite nuosėdų valymo kasetę nauja. Paspauskite garų purškimo mygtuką. → Kreipkitės į artimiausią klientų techninio aptarnavimo centrą.

Kartu su garais veržiasi ir vanduo.	<ul style="list-style-type: none"> → Nepakankamai įkaitęs lygintuvo padas. → Purškiate pernelyg daug garų. → Garai kaupiasi žarnelėje. → Kita galima priežastis. 	<ul style="list-style-type: none"> → Valdikliu pasirinkite ●●-●●●● padėtį. → Palaukite, kol užges lygintuvo indikatoriaus lemputė. → Keletą kartų spustelėkite garų purškimo mygtuką. → Kreipkitės į artimiausią klientų techninio aptarnavimo centrą.
Prietaisas veikia labai triukšmingai.	<ul style="list-style-type: none"> → Talpykloje pasibaigė vanduo. → Talpykla neįdėta arba įdėta netinkamai. → Kita galima priežastis. 	<ul style="list-style-type: none"> → Pripilkite į talpyklą vandens. → Įstatykite talpyklą ir tinkamai ją užfiksuokite. → Kreipkitės į artimiausią klientų techninio aptarnavimo centrą.
Dega AUTO-STOP lemputė.	<ul style="list-style-type: none"> → 10 minučių nenaudojant prietaiso, įsijungia AUTO-STOP mechanizmas. 	<ul style="list-style-type: none"> → Spustelėkite garų purškimo mygtuką. AUTO-STOP lemputė užges ir prietaisas vėl ims kaisti.
Dega (arba žybsi) ANTI-CALC lemputė.	<ul style="list-style-type: none"> → Reikia pakeisti nuosėdų filtravimo kasetę. 	<ul style="list-style-type: none"> → Pakeiskite kasetę. Išjunkite prietaisą ir vėl jį įjunkite. Palaukite, kol ims degti ON/OFF indikatoriaus lemputė.
Žybsi ON/OFF indikatoriaus lemputė.	<ul style="list-style-type: none"> → Prietaisas neparuoštas naudoti. → Įsijungė apsauginiai mechanizmai. 	<ul style="list-style-type: none"> → Palaukite, kol indikatoriaus lemputė ims degti nežybsėdama, ir tik tuomet naudokite prietaisą. → Galbūt dega AUTO-STOP arba ANTI-CALC lemputės? Vadovaudamiesi aukščiau esančiais nurodymais, jas išjunkite.

Aplinkos apsauga



Jūsų prietaisas pagamintas iš daugybės pakartotinai panaudojamų medžiagų. Netinkamas šių medžiagų išmetimas gali turėti neigiamą poveikį žmogaus sveikatai ir supančiai aplinkai. Netinkamai išmetus perdirbamas arba kenksmingas medžiagas, vėliau jas perdirbti gali būti neįmanoma.

Užtikrinkite, kad prietaisas būtų išmetamas laikantis galiojančių aplinkos apsaugos standartų.

Produkto pakuotę pagaminta iš perdirbamų medžiagų. Jas išmeskite į tam skirtus šiukšlių konteinerius.

Nemeskite atitarnavusio prietaiso kartu su buitinėmis šiukšlėmis. Padarykite prietaisą nebetinkamą naudoti, nukirpdami jo laidą.

Atsikratykite prietaisu tam skirtame surinkimo punkte.

UAB „Krinona“ autorizuotas techninės priežiūros (serviso) centras

Neries krantinės 18, Kaunas

tel.: (8-37) 215104

www.krinona.lt