

# KARŠTAIS GARAIS VALANTIS PRIETAISAS DOMENA NVT140

## NAUDOTOJO VADOVAS



Sveikiname įsigijus „Domena“ karštais garais valantį prietaisą!

Valymas karštais garais – tai labai taupus ir 100% ekologiškas riebalų ir nešvarumų valymo bei paviršių dezinfekavimo metodas. Valydami garais, suvartosite 20 kartų mažiau vandens nei valydami įprastai, be to, nereikės naudoti valymo priemonės ar cheminių preparatų.

### **Saugumo taisyklės**

Naudodami prietaisą, visuomet laikykitės svarbiausių saugumo taisyklių.

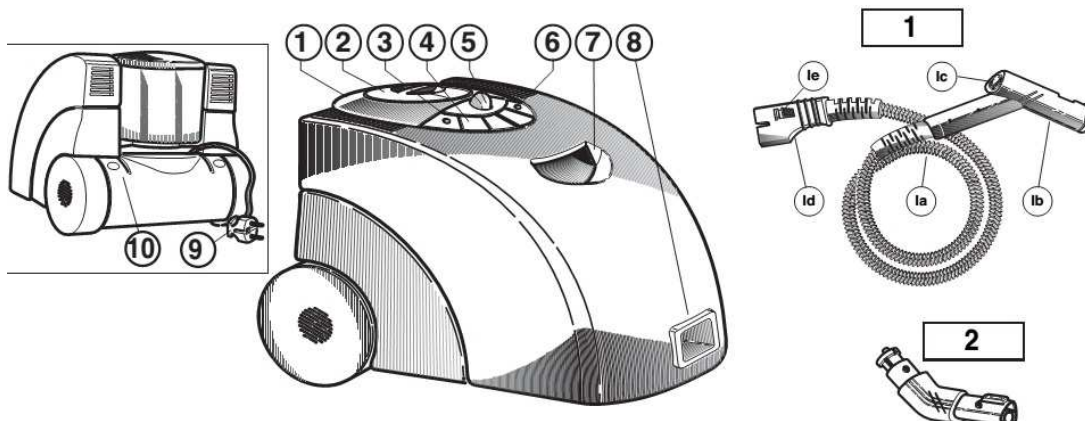
- Prieš naudodami prietaisą, perskaitykite naudojimo taisykles.
- Šis prietaisas skirtas naudoti tik pagal paskirtį, tai yra valyti medžiagas garais, jas lyginti ir tiesinti (modeliai su lygintuvu).
- Prieš jungdami prietaisą į elektros lizdą, įsitikinkite, kad prietaiso etiketėje nurodyta srovės įtampa sutampa su Jūsų namuose tiekiamos elektros srovės įtampa.
- Jūsų saugumui rekomenduojame jungti prietaisą tik į įžemintą rozetę.
- Kad neįvyktų elektros tinklo perkrova, neįjunkite į tą pačią grandinę kito didelio galingumo prietaiso.
- Neįjunkite prietaiso į rozetę ir netraukite kištuko iš maitinimo lizdo drėgnomis rankomis.
- Norėdami ištraukti kištuką iš rozetės, traukite laikydami už kištuko, o ne laidu.
- Neleiskite maitinimo laidui liestis prie įkaitusių paviršių.
- Nenaudokite prietaiso, jei jis sugedęs, jei iš jo bėga vanduo arba pažeistas prietaiso laidas. Nebandykite patys ardyti prietaiso, kad nenukrėstų elektra. Jeigu taisymas būtinas, kreipkitės į autorizuotą techninės priežiūros centrą.
- Būkite ypač atsargūs, naudodami prietaisą netoli vaikų. Laikykite prietaisą vaikams nepasiekiamoje vietoje.
- Vaikai, sutrikusių protinių, jutiminių ir fizinių gebėjimų žmonės bei asmenys, galintys nukentėti dėl savo nepritejimo ar žinių stokos, prietaisu naudotis gali tik prieš tai tinkamai apmokyti arba prižiūrėti už juos atsakingo asmens.
- Jei reikia, naudokite 10 amperų ilginamąjį laidą su įžeminimo kontaktais. Laikykite ilgintuvą taip, kad jo nebūtų galima lengvai išjungti iš lizdo ar ant jo pargriūti.
- Nepalikite įjungto prietaiso be priežiūros.
- Nemerkite prietaiso ar jo dalių į vandenį ar kitus skysčius.
- Naudokite tik originalius „Domena“ priedus.
- Jei pildote vandens talpyklą, jos neištraukdami iš prietaiso korpuso skyrelio, būtina pirmiausia ištraukti prietaiso kištuką iš rozetės.
- Nelaikykite prietaiso ant laiptų ar kitose vietose, kur galėtumėte prietaisą lengvai nuversti.
- Nelaikykite prietaiso atvira ore arba ten, kur prietaisas galėtų užšalti.
- Prieš išmesdami sugedusį prietaisą, padarykite jį nebetinkamą naudoti, nukirpdami prietaiso laidą.
- Jei reikia prietaisą taisyti, kreipkitės į įgaliotą klientų techninio aptarnavimo centrą, kad taisymas būtų atliktas laikantis šio naudotojo vadove aprašytų standartų.
- Jei prietaisas taisomas ne įgaliotame techninio aptarnavimo centre, gamintojo garantija negalioja.

### **Dėmesio, svarbu!**

- Niekada nenaudokite garų purškimo funkcijos, kai talpykloje nėra vandens. Galite sugadinti vandens siurbį.
- Nepilkite į vandenį spirito turinčių produktų (kvėpalų, tualetinio vandens ir kt.). Nenaudokite valymo priemonių ar dėmių šalinimo preparatų.

- Nenukreipkite garų srovės į kitus žmones ar naminius gyvūnus. Garai labai karšti ir gali nudeginti.
- Nenukreipkite garų srovės į kitus elektrinius prietaisus ar jų kištukus, taip pat paties prietaiso kištuką.
- Nekeiskite prietaiso galvučių, kai purškiami garai.
- Garai ar slėgis gali išklibinti, priversti atsikabinti, pakeisti spalvą ar formą arba išlydyti valomus paviršius.
- Visuomet patikrinkite, ar valoma medžiaga atspari karščiui bei drėgmei, pabandydami valyti nedidelį medžiagos plotelį išvirkščiojoje pusėje.
- Prietaiso panaudojimo sritys, pateiktos skiltyje „Pritaikymo galimybės“, yra tik rekomendacinės ir nėra visa apimančios.
- „Domena“ už žalą, padarytą medžiagoms, asmenims ar gyvūnams, prietaisą naudojant netinkamai, neatsako.

## Sudedamosios dalys ir priedai

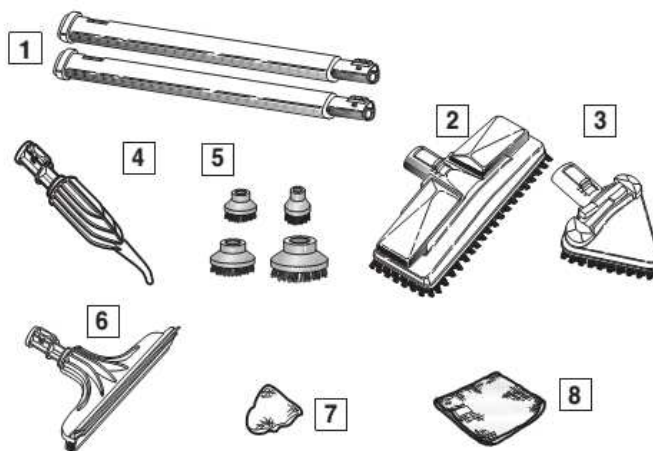


### Korpusas

1. Išimama vandens talpykla
2. Vandens talpyklos dangtelis
3. Elektros tiekimo ir prietaiso įšilimo indikatoriaus lemputė
4. ON/OFF (prietaiso įjungimo/išjungimo) mygtukas
5. MIN-MAX srovės galingumo valdiklis
6. Raudona indikatoriaus lemputė: pakeiskite nuosėdų filtravimo kasetę
7. Rankenėlė
8. Prijungimo vieta:
  - a. Žarnelės;
  - b. Lygintuvo (jei yra).
9. Maitinimo laidas
10. Galvučių laikymo dėžės dangtelis su žymomis atvėrimui ir užvėrimui

### Tarpinės sujungimo detalės

1. Pagrindinė žarnelė
  - a. Lanksti garų žarnelė
  - b. Pistoletinio tipo rankena
  - c. Garų srovės įjungimo/išjungimo svirtelė
  - d. Elektros / garų žarnelės jungtis
  - e. Jungties užrakinimo jungiklis
2. Lenktas jungiamasis elementas šepečio tipo galvutėms



### Priedai

1. Ilginamieji vamzdžiai
2. Didelė keturkampė galvutė-šepetėlis
3. Trikampė galvutė-šepetėlis

4. Koncentruoto garų purškimo antgalis
5. 4 šepečių rinkinys koncentruoto garų purškimo antgaliui
6. Langų valymo galvutė
7. Trikampė valymo šluostė
8. Keturkampė valymo šluostė

### **Priedų prijungimas**

1. Įstatykite pagrindinę žarnelę į sujungimo vietą. Pasigirdęs spragtelėjimas reikš, kad žarnelė užsifiksavo.
2. Priedus galėsite prijungti prie pistoleto tipo rankenos arba vieno ar dviejų ilginamųjų vamzdžių.

**Dėmesio:** jei naudojate keturkampę arba trikampę šepečio tipo galvutę, pirmiausia prijunkite lenktą jungiamąjį elementą.

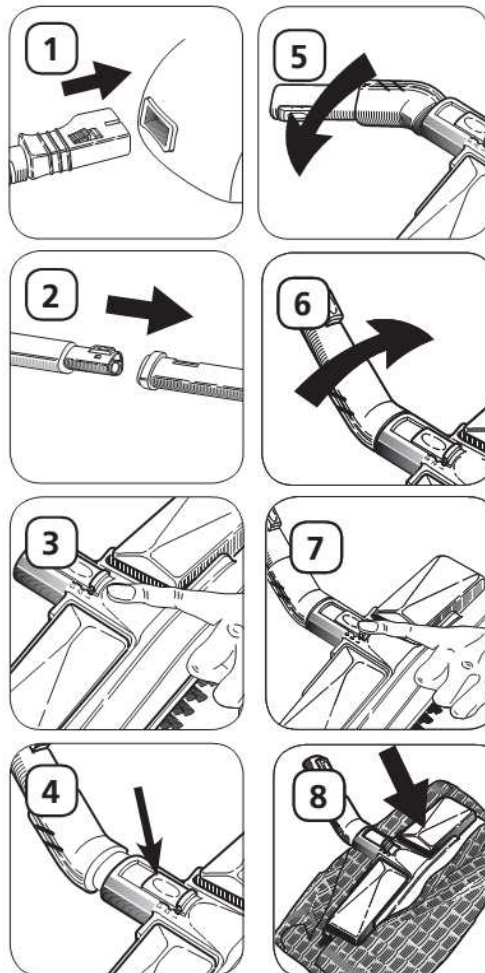
### **Lenkto jungiamojo elemento ir šepečių prijungimas**

3. Užrakinimo mygtuku pasirinkite 1 poziciją.
4. Įstatykite lenktą jungiamąjį elementą.
5. Pasukite jį dešinėn ir stumtelėdami prijunkite galvutę.
6. Ištiesinkite jungiamąjį elementą taip, kaip parodyta.
7. Užrakinimo mygtuku pasirinkite 2 poziciją (užfiksuota) arba 3 poziciją (šarnyrinis sujungimas).

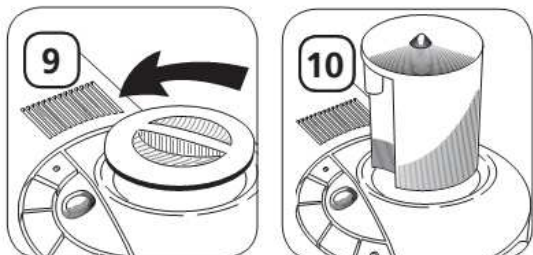
Kad jungiamąjį elementą nuimtumėte, atlikite veiksmus priešinga tvarka.

### **8. Šluostės prijungimas prie keturkampės valymo galvutės**

Atverkite gnybtą, pakiškite šluostę po gnybtu ir užtvirtinkite, atleidę gnybtą.



### **Vandens filtravimo kasetės įdėjimas**



9. Nuimkite talpyklos dangtelį, pasukdami jį ¼ apsisukimo.
10. Įdėkite filtro kasetę į tuščią talpyklą be vandens.



Kad būtų purškiami garai, nuosėdų valymo kasetė privalo būti įdėta į vandens talpyklą.

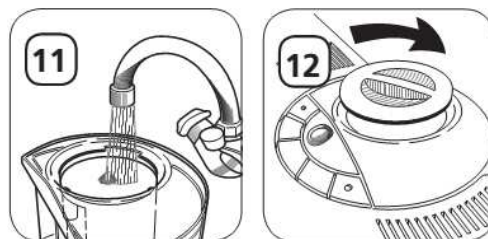
### **Tinkamo vandens parinkimas**

Kad prietaisas tarnautų ilgiau, rekomenduojame naudoti lygintuvams skirtą distiliuotą vandenį. Leidžiama, bet nerekomenduojama naudoti ir įprastą čiaupo vandenį.

Nenaudokite lietaus vandens, vandens iš šaldytuvų, skalbinių džiovintuvų, garintuvų, nepilkite į vandenį vandens minkštinimo priemonių.

### **Vandens talpyklos pildymas**

11. Pripilkite vandens į talpyklą, pildami jį per nuosėdų filtrą. Ši talpykla yra išimama. Kad pripildyti talpyklą būtų lengviau, išimkite ją, kilstelėdami vertikaliai.
12. Įsitikinkite, kad nuosėdų filtro kasetė gerai laikosi. Jeigu kasetė įstatyta tinkamai, turėtumėte lengvai atgal užsukti talpyklos dangtelį.

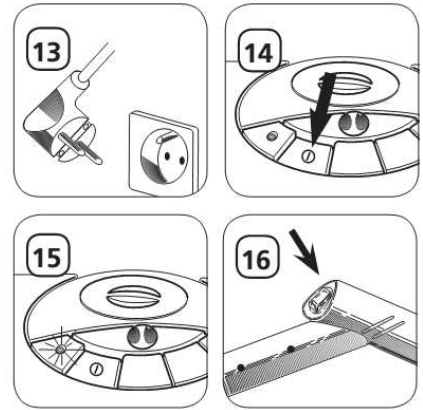


Niekada nepilkite į talpyklą karšto vandens.

Nepilkite į vandenį spirito turinčių produktų (kvepalų, tualetinio vandens, kvapių medžiagų ir kt.).

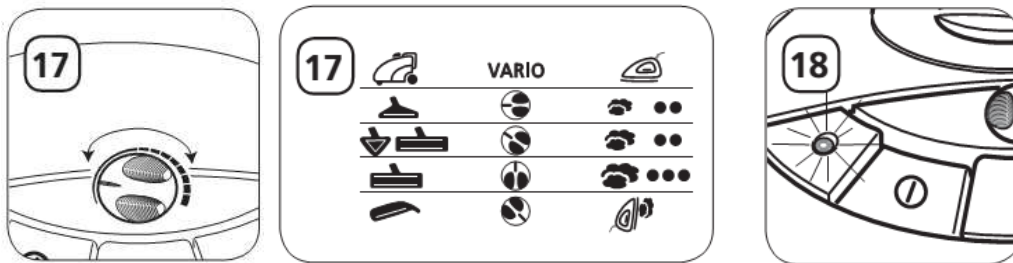
## **Naudojimas**

13. Įjunkite prietaiso kištuką į įžemintą rozetę.
14. Spustelėkite ON/OFF mygtuką.
15. Pradėjusi žybsėti lemputė reiškia, kad prietaisui tiekama elektra. Prietaisas paruoštas naudoti, kai minėta lemputė dega nežybsėdama; tai reiškia, kad pradedami generuoti garai.
16. Spauskite garų purškimo mygtuką, esantį ant rankenėlės, kol pasirodys garai. Kad garai būtų tiekiami greičiau, pasirinkite maksimalų srovės galingumą. Gali praeit šiek tiek laiko, kol garai pasirodys, jei prietaisą naudojate pirmą kartą.
  - Jei, prietaisą naudojant, pradeda žybsėti žalia indikatorius lemputė, garų tiekimas buvo pertrauktas. Prieš purkšdami garus, palaukite, kol vėl ims degti indikatorius lemputė.



Prietaisą naudojant labai intensyviai, garai gali kurį laiką skirtis ir jau atleidus garų purškimo mygtuką.

## **Garų srovės intensyvumo nustatymas**



### **Prietaisą naudojant medžiagoms valyti**

17. Kaskart įjungus prietaisą, nustatykite garų srovės intensyvumą, pasukdami valdiklį. Parinkite tinkamą pučiamų garų srovės stiprumą, vadovaudamiesi pavyzdžiais.
18. Keičiant garų srovės valdiklio poziciją (iš min į max arba iš max į min), gali pradėti žybsėti žalia indikatorius lemputė. Tai reiškia, kad kinta garų generavimo greitis. Prietaisas paruoštas naudoti, kai lemputė pradeda degti nežybsėdama.

### **Prietaisą naudojant medžiagoms lyginti**

Kai kurie modeliai turi prie karštis garais valančio prietaiso prijungiamą lygintuvą.

Nustatydami garų valdiklio parinktį, reguliuojate prie prietaiso prijungto lygintuvo išskiriamą garų intensyvumą.

## **Priežiūra**

Valykite prietaiso korpusą drėgnu skudurėliu.

Nenaudokite valiklių, kurie galėtų pažeisti korpuso paviršius.

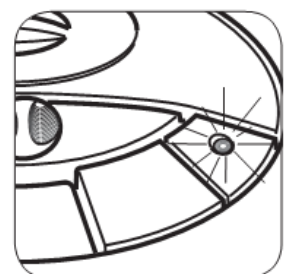
## **Elektroninė druskų kontrolės sistema**

Elektroninė ANTI-CALC sistema įvertina nuosėdų valymo filtro darbo našumą, matuodama per filtrą perėjusio vandens mineralinę sudėtį. Tokiu būdu šis mechanizmas leidžia dar efektyviau kovoti su nuosėdomis.

### **„Pakeiskite nuosėdų filtravimo kasetę“ indikatorius lemputė**

Nuosėdų valymo kasetės našumui sumažėjus, mechanizmas priverčia užsidegti atitinkamą indikatorius lemputę:

- Pradėjusi žybsėti raudona ANTI-CALC indikatorius lemputė: greitai reikės pakeisti vandens filtravimo kasetę.
- Nuolat deganti raudona ANTI-CALC indikatorius lemputė: garų tiekimas prietaisui nutraukiamas. Kuo greičiau pakeiskite vandens filtravimo kasetę nauja.



### **Nuosėdų filtravimo kasetės keitimas**

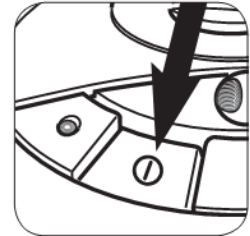
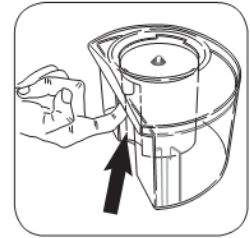
- ON/OFF mygtuku pasirinkite OFF parinktį. Indikatoriaus lemputė nustos žybsėti.
- Kilstelėdami ištraukite nuosėdų valymo kasetę ir pakeiskite ją nauja.
- Spustelėdami ON/OFF mygtuką įjunkite prietaisą.



**Dėmesio:** jei kasetė įdėta netinkamai, prietaisas neveiks. Kad garai būtų generuojami greičiau pasirinkite maksimalų garų srovės intensyvumą.

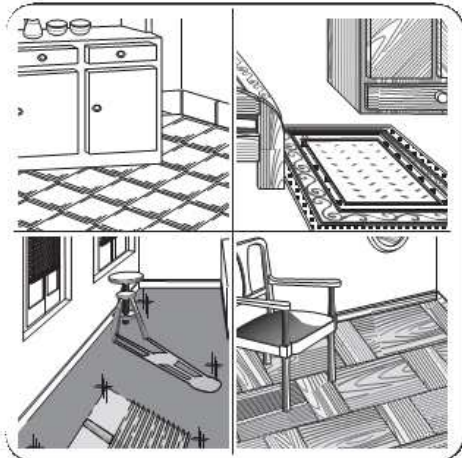
### Atkreipkite dėmesį

Kaskart prieš naudodami prietaisą, pasirinkite maksimalų garų srovės galingumą ir keletą sekundžių purškite garų srovę, kad pašalintumėte pagrindinėje žarnelėje susikaupusius garus.



### Pritaikymo galimybės

#### DIDELĖ KETURKAMPĖ GALVUTĖ



#### Lygiems paviršiams valyti

- Pritvirtinkite šluostę prie 4 galvutės kampų.
- Norėdami valyti labai purvinas grindis, valykite jas tiesiog šepetėliu, nespaudami jo šerelių, tada nuvalykite šluoste.
- Pritvirtinkite šią šluostę prie šepetėlio, jei norite valyti lakuoto parketo, marmurines ar jautraus paviršiaus grindis.
- **Dėmesio:** garai gali palikti žymių ant lakuotų grindų.

#### Kilimams ir kiliminei dangai valyti

- Įprastai valydami kilimus, pritvirtinkite šluostę prie 4 galvutės kampų.
- Valydami išsitepusius ir purvinius paviršius, tvirtinkite šluostę prie 2 viršutinių kampų.
- Valykite traukdami šepetėlį link savęs. Taip garai atpalaiduos nešvarumus, o šepetėlio šereliai ištrauks nešvarumus į paviršių. Tada braukdami šepetėlį su pritvirtinta šluoste priešinga kryptimi baikite valyti kilimą.
- Dėmesio: prieš valymą galite susiurbti stambesnius nešvarumus ir dulkes siurbliu.

#### MAŽA TRIKAMPĖ GALVUTĖ

Šis priedas naudojamas taip pat, kaip didelė keturkampė šepetėlio galvutė su šluoste, bet jis skirtas nedidelių plotų valymui, vertikaliam medžiagų lyginimui ir tiesinimui bei nedidelių stiklinių paviršių valymui.



#### LANGŲ VALYMO GALVUTĖ

Valykite langus specialiu priedu su lanksčia galvute. Nupurškite garais didelį stiklo plotą, tuomet valykite, judindami galvutę iš viršaus į apačią.



Rekomenduojame kaskart prieš naudojant prietaisą išvalyti susikaupusius nešvarumus ir vandenį. Jei lauke šalta, pašildykite langus, purškdami garų srovę 10 cm atstumu nuo stiklo.



#### KONCENTRUOTO GARŲ PURŠKIMO ANTĖVALIS

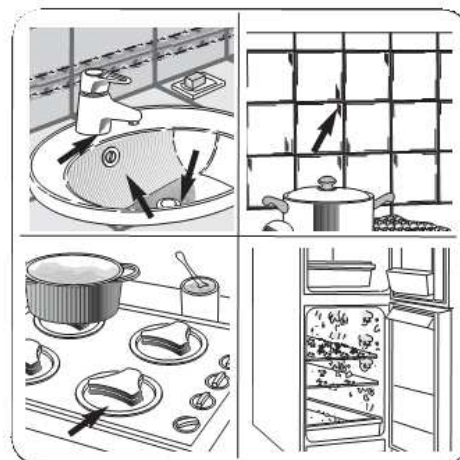
Šis priedas skirtas:

- Nešvarumams ir dulkėms valyti sunkiai pasiekiamose vietose;
- Sunkiai išsivalančioms dėmėms valyti koncentruota garų srove;
- Šaldymo įrenginiams atšildyti.



### Šepečių rinkinys

- Šepečiai skirti pritvirtinti ant koncentruoto garų purškimo antgalio. Naudojant šepetėlius su garų purškimo funkcija, labai efektyviai išvalysite nešvarumus.



### Ką daryti, jeigu...?

Problema	Galima priežastis	Sprendimas
Neužsidega nė viena lemputė.	→ Prietaisui netiekama elektra. → Kita galima priežastis.	→ Patikrinkite, ar kištukas tinkamai įstatytas į lizdą. → Kreipkitės į artimiausią klientų techninio aptarnavimo centrą.
Prietaisas neįšyla.	→ Prietaisas neįjungtas į rozetę. Nepaspaustas ON/OFF mygtukas. → Kita galima priežastis.	→ Įjunkite prietaiso kištuką į rozetę. Spustelėkite įjungimo mygtuką. → Kreipkitės į artimiausią klientų techninio aptarnavimo centrą.
Nesiskiria garų srovė.	→ Tuščia vandens talpykla. → Talpykla neįdėta arba įdėta netinkamai. → Neįstatyta vandens filtravimo kasetė. → Vandens filtravimo kasetė įdėta netinkamai. → Dega ANTI-CALC indikatoriaus lemputė. → Kita galima priežastis.	→ Spauskite garų purškimo mygtuką, esantį ant rankenėlės. → Pripilkite į talpyklą vandens. → Tinkamai įstatykite talpyklą ir užsukite dangtelį. → Įdėkite į talpyklą nuosėdų filtravimo kasetę. → Tinkamai įdėkite nuosėdų filtravimo kasetę. Uždarykite talpyklą dangteliu. → Pakeiskite nuosėdų valymo kasetę nauja. → Kreipkitės į artimiausią klientų techninio aptarnavimo centrą.
Prietaisas veikia labai triukšmingai.	→ Talpykloje pasibaigė vanduo. → Talpykla neįdėta arba įdėta netinkamai.	→ Pripilkite į talpyklą vandens. → Įstatykite talpyklą ir užverkite dangteliu.
Nutrūksta garų tiekimas.	→ Labai ilgai naudojote garų purškimo funkciją.	→ Prieš vėl purkšdami garus, palaukite, kol užsidegs indikatoriaus lemputė.

Prietaisas atitinka 73/23/CEE (elektrinės saugos) ir CEM 89/336/CEE (elektromagnetinio suderinamumo; taisyta 93/68/CEE) europines direktyvas.

Gamintojas pasilieka teisę keisti prietaiso modelių dizainą, charakteristikas ir priedus.

### Aplinkos apsauga



Jūsų prietaisas pagamintas iš pakartotinai panaudojamų medžiagų.

Produkto pakuotė pagaminta iš perdirbamų medžiagų. Jas išmeskite į tam skirtus šiukšlių konteinerius.

Nemeskite atitarnavusio prietaiso kartu su buitėmis šiukšlėmis. Padarykite prietaisą nebetinkamą naudoti, nukirpdami jo laidą.

Užtikrinkite, kad prietaisas būtų išmetamas laikantis galiojančių aplinkos apsaugos standartų. Atsikratykite prietaisu tam skirtame surinkimo punkte.



**DĖMESIO: galite nusideginti karštu vandeniu!**

**UAB „Krinona“ autorizuotas techninės priežiūros (serviso) centras**  
**Neries krantinės 18, Kaunas**  
**tel.: (8-37) 215104**  
[www.krinona.lt](http://www.krinona.lt)