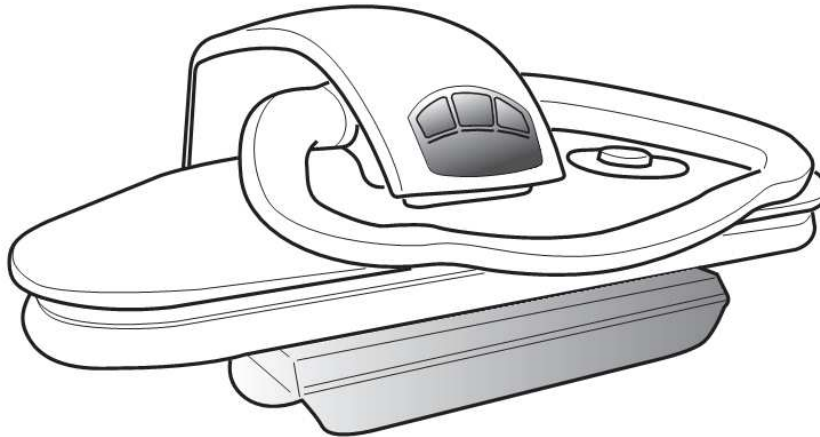


# LYGINIMO PRESAS DOMENA SP4400

## NAUDOTOJO VADOVAS



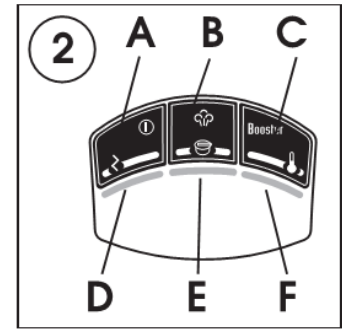
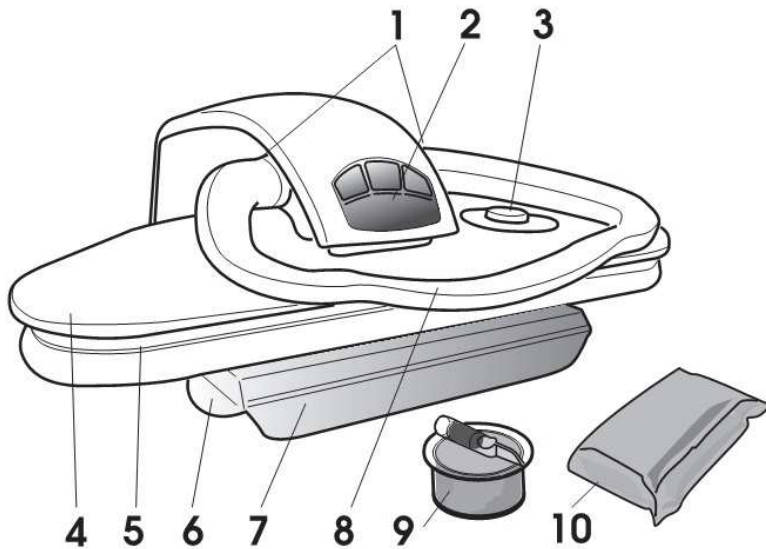
### **Saugumo taisyklės**

Naudodami prietaisą, visuomet laikykitės svarbiausių saugumo taisyklių.

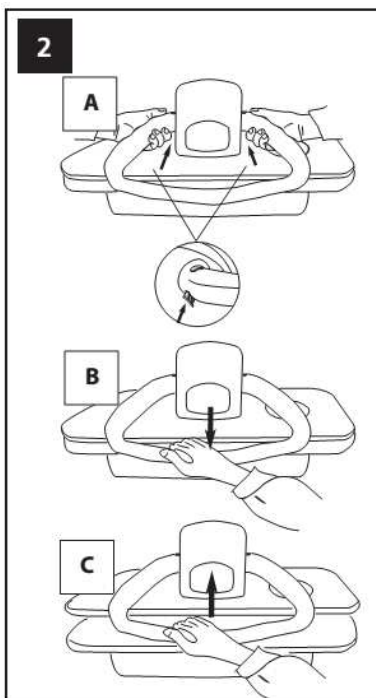
- Prieš naudodami lyginimo presą, perskaitykite naudotojo vadovo nurodymus.
- Šis prietaisas naudotinas tik pagal paskirtį.
- Prieš jungdami prietaisą į elektros lizdą, įsitinkinkite, kad prietaiso etiketėje nurodyta srovės įtampa sutampa su Jūsų namuose tiekiamos elektros srovės įtampa.
- Jūsų saugumui rekomenduojame jungti prietaisą tik į žemintą rozetę.
- Prieš įjungiant ar išjungiant prietaiso kištuką iš maitinimo lizdo, įsitinkinkite, kad prietaisas išjungtas. Norėdami ištraukti kištuką iš rozetės, traukite laikydami už kištuko, o ne laido.
- Neleiskite maitinimo laidui liestis prie įkaitusių paviršių.
- Prieš padėdami prietaisą saugoti, leiskite jam visiškai atvėsti.
- Nenaudokite lygintuvo, jei jis sugedęs, jei iš jo bėga vanduo arba pažeistas prietaiso laidas. Nebandykite patys ardyti lyginimo preso, kad nenukrėstų elektra. Jeigu taisymas būtinas, kreipkitės į autorizuotą techninės priežiūros centrą, kad jo specialistai apžiūrėtų prietaisą. Netinkamai surinkus prietaisą ir jį toliau naudojant, gali nukrėsti elektra.
- Būkite ypač atsargūs, naudodami prietaisą netoli vaikų.
- Vaikai, sutrikusių protinių, jutiminių ir fizinių gebėjimų žmonės bei asmenys, galintys nukentėti dėl savo nepritejimo ar žinių stokos, prietaisu naudotis gali tik prieš tai tinkamai apmokyti arba prižiūrėti už juos atsakingo asmens.
- Kad neįvyktų elektros tinklo perkrova, nejunkite į tą pačią grandinę kito didelio galingumo prietaiso.
- Jei reikia, naudokite 10 amperų ilginamąjį laidą su žeminimo kontaktais. Mažesniai stipriai pritaikyti ilginamieji laidai gali perkaisti. Laikykite ilgintuvą taip, kad jo nebūtų galima lengvai išjungti iš lizdo ar ant jo pargriūti.
- Nemerkite prietaiso ar jo dalių į vandenį ar kitus skysčius.
- Pilkite į prietaisą tik šaltą vandenį.
- Lygindami nekiškite rankų tarp kaitinimo elementų ir lyginimo lentos.
- Jei reikia prietaisą taisyti, kreipkitės į įgaliotą klientų techninio aptarnavimo centrą, kad taisymas būtų atliktas laikantis šiame naudotojo vadove aprašytų standartų.
- Jei prietaisas taisomas ne įgaliotame techninio aptarnavimo centre, gamintojo garantija negalioja.

Gamintojas pasilieka teisę be išankstinio perspėjimo keisti prietaiso duomenis.

## Sudedamosios dalys



1. Apsauginio užrakto mygtukai prietaiso transportavimui ir saugojimui
2. Valdymo pultas
  - A. Pagrindinis šildymo funkcijos ON/OFF mygtukas
  - B. Garų purškimo mygtukas
  - C. Booster – intensyvios garų srovės purškimo mygtukas
  - D. Veikiančio prietaiso indikatoriaus lemputė
  - E. „Pakeiskite nuosėdų filtro kasetę“ indikatoriaus lemputė
  - F. Termostato indikatoriaus lemputė
3. Temperatūros nustatymo termostatas
4. Kaitinimo paviršius
5. Paminkštinta lyginimo lenta
6. Nuosėdų filtro kasetės įstatymo į talpyklą vieta
7. Vandens talpykla
8. Preso atvėrimo/užvėrimo rankenėlė. Automatinis garų srovės kontrolės mechanizmas
9. Nuosėdų filtro kasetė
10. Lyginimo pagalvėlė



### **1. Naudojimo pradžia**

Išimkite prietaisą iš pakuotės.

Pastatykite prietaisą ant lygaus ir karščiui atsparaus paviršiaus, geriausia – stalo.

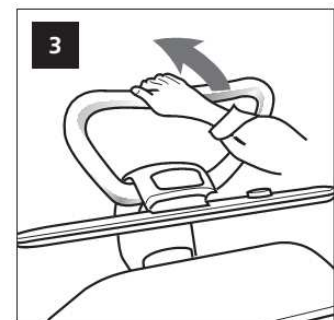
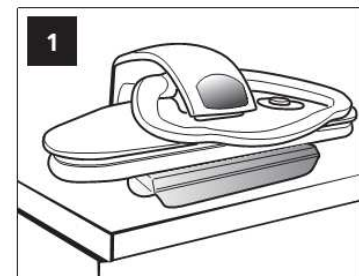
### **2. Apsauginis užraktas**

Prietaise įrengtas apsauginis užraktas neleidžia prietaisui atsidaryti per klaidą.

Kad atrakintumėte presą, traukite prietaiso rankenėlę žemyn, o ant rankenėlės esančius užrakto mygtukus laikykite paspaustus ir stumkite į viršų. Atverkite presą, švelniai pakeldami rankenėlę.

### **3. Lyginimo presu atvėrimas ir užvėrimas**

Atverkite ir užverkite presu kaitinimo plokštę, laikydami už rankenėlės. Ranka kilstelėjus presu plokštės rankenėlę, pasikeičia slėgis, ir prietaisas atsideda. Žemyn nuleidus rankenėlę, presas užsidaro.



ir suspaudimo slėgis padidėja, kol automatiškai pasiekia maksimalų.

Rankenėle taip pat reguliuojamas automatinis garų išskyrimas (žr. skiltį „Garų purškimas“).

**Dėmesio:** presas atsidero automatiškai. Atidarydami visuomet laikykite už rankenėlės.

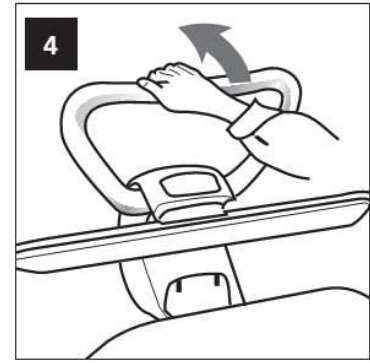
#### **4. Maksimalus atvėrimas**

Norėdami visiškai atverti preso plokštę, atidarykite presą ir stumkite rankenėlę aukštyn.

Didelis atstumas tarp kaitinimo paviršiaus ir lentos leis esant reikalui naudoti prietaisą kaip įprastą lyginimo lentą.

Maksimalaus atvėrimo padėtis leis nesunkiai lyginti didelius daiktus ir gali būt panaudojama skalbiniams lankstyti.

Žemyn palenkus rankenėlę, kaitinimo plokštė automatiškai sugrįš į pirminę poziciją.

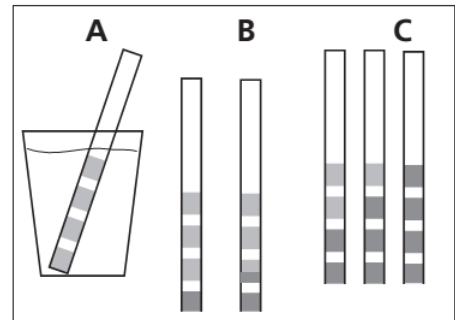


#### **Tinkamo vandens parinkimas**

Kad prietaisas tarnautų ilgiau, rekomenduojame naudoti lygintuvams skirtą distiliuotą vandenį. Leidžiama, bet nerekomenduojama naudoti ir įprastą čiaupo vandenį. Taip pat galite naudoti vandenį iš elektrinio skalbinių džiovintuvo, jeigu jį perleidžiate per kavai skirtą filtrą.

Nenaudokite lietaus vandens, vandens iš šaldytuvų ar garintuvų, nepilkite į vandenį vandens minkštinimo priemonių.

Į lygintuvą pilkite distiliuotą vandenį lygintuvams arba čiaupo vandenį. Priklausomai nuo vandentiekio vandens kietumo ir nuo to, kaip dažnai naudojate prietaisą (vidutiniškai 2/3 valandas per savaitę), pasirinkdami distiliuotą vandenį, skirtą lygintuvams (ne automobiliams!), sutaupysite. Naudojant distiliuotą vandenį, vandens minkštinimo kasetė tarnaus iki 1 metų. Tarnavimo laikas priklauso nuo prietaiso naudojimo dažnumo ir naudojamų garų kiekio.



- A. 1 sekundeį įmerkite testavimo juostelę į vandenį. Tada ištraukite, keletą sekundžių pakratykite ir maždaug 1 minutę palaukite, kol ji pakeis spalvą.

#### **Išvados**

- B. 1 arba 1 ½ violetiniai langeliai: galite naudoti čiaupo vandenį.  
C. 2 arba daugiau violetinių langelių: siūlome naudoti lygintuvams skirtą distiliuotą vandenį.

#### **Patarimai**

##### **Triukšmingumas**

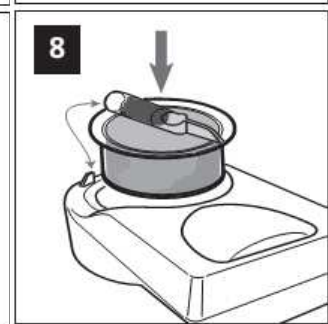
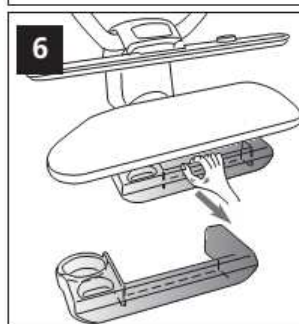
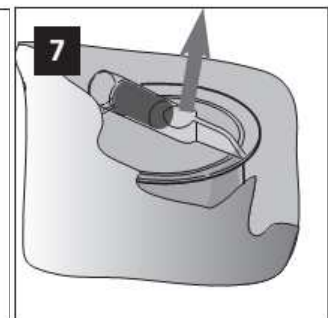
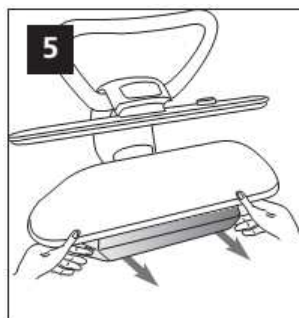
Kad prietaisui būtų nuolat tiekiami garai, lygintuve įrengtas siurblys, kuris įsijungia, kaskart iki pusės nuleidus kaitinimo paviršiaus plokštę. Prietaisas veikia triukšmingiausiai, kai jam nepakanka vandens, tai yra:

- Kai prietaisą naudojate pirmą kartą;
- Kai vandens talpykla tuščia;
- Ką tik pakeitus vandens valymo kasetę.

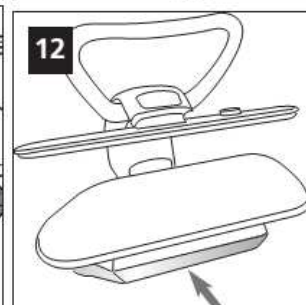
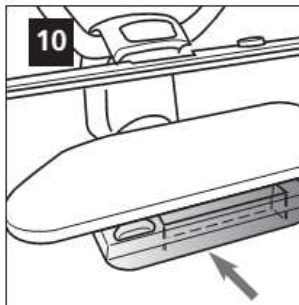
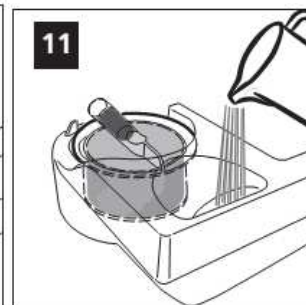
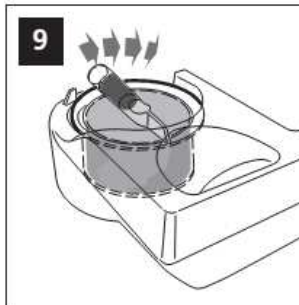
Įprastai naudojant prietaisą, girdėsite švelnų gaudesį.

#### **Nuosėdų filtro įdėjimas. Vandens talpyklos pildymas**

5. Prilaikydami iš abiejų pusių, trūktelėkite vandens talpyklą link savęs, kol pamatysite pildymo angą. Tai vandens pylimo į talpyklą pozicija.
6. Prilaikydami viduryje, visiškai ištraukite talpyklą. Tai nuosėdų filtro kasetės keitimo ir vandens išpylimo pozicija.
7. Išimkite nuosėdų valymo kasetę iš plastikinio maišelio.



8. Įdėkite kasetę į talpyklą. Kasetės vamzdelis turėtų atsidurti vienoje linijoje su ant rezervuaro esančia žyma
9. Pasukite kasetę dešinėn, kol ji užsifiksuos.
10. Atgal įstatykite talpyklą, pastumdami ją kaip stalčių į vandens pylimo poziciją.
11. Įpilkite į talpyklą distiliuoto vandens.
12. Atgal įstumkite talpyklą ir įsitikinkite, kad ji gerai užsifiksavo. Galėsite papildyti vandens atsargas ir jau pradėję lyginti.



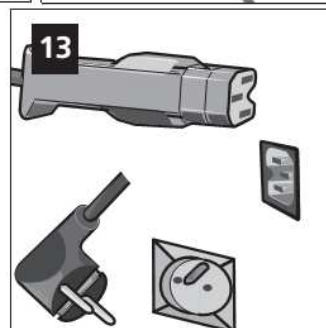
**Dėmesio:** nenaudokite garų purškimo funkcijos, kai talpykloje nėra vandens. Galite pažeisti vandens siurbį. Niekada nepilkite į talpyklą karšto vandens. Nepilkite į naudojamą vandenį priemonių, kurių sudėtyje yra spirito (kvepalų, tualetinio vandens, kvapių medžiagų ir kt.).

## Paruošimas naudoti

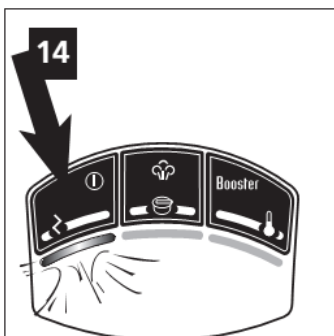
### 13. Jungimas į elektros lizdą

- Prijunkite laidą prie kištuko, esančio nugarinėje preso dalyje.
- Įstatykite laidą į maitinimo lizdą ir įjunkite prietaisą.

Jūsų saugumui rekomenduojame naudoti įžemintą kištuką.




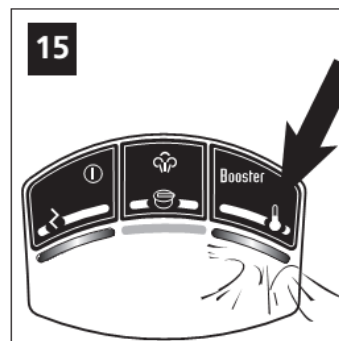
### 14. Paspauskite ON/OFF mygtuką .



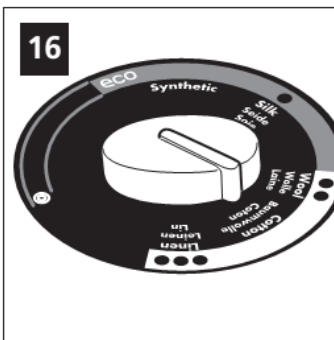
### 15. Temperatūros nustatymas

- Kai įjungsite prietaisą, iš karto užsidegs temperatūros indikatorius lemputė.
- Temperatūros indikatorius lemputė užgesa, prietaisui pasiekus termostatu nustatytą temperatūrą. Lyginant ši lemputė reguliariai tai įsižiebia, tai užgesa.

**Dėmesio:** indikatorius lemputė neužsidegs, kai termostatas veikia , bet garų generatorius tebešyla.



### 16. Tinkamos temperatūros parinkimas




Lyginant gaunami rezultatai priklauso iš dalies nuo naudojamo garų kiekio, iš dalies nuo tinkamos temperatūros parinkimo. Ant lyginamų medžiagų etikečių rasite tarptautinius simbolius, nurodančius tinkamas lyginimo temperatūras:

- - žema temperatūra;
- - vidutinė temperatūra;
- - aukšta temperatūra.

Šiuos simbolius rasite taip pat ir ant prietaiso termostato valdiklio.

Termostatu pasirinkite temperatūrą pagal lyginamos medžiagos rūšį ir pagal ant etiketės pažymėtą tinkamą lyginimo temperatūrą.

Kai termostato valdiklis yra priešais  ženklą, presas nešyla.

	Sintetika: viskozė, akrilas, poliesteris	Be garų
---	--	---------

● ●	Vilna, šilkas	Silpna garų srovė
● ● ● ●	Medvilnė, linas	Stipri garų srovė

## 17. Garų purškimo mygtukas

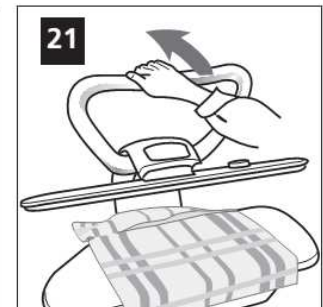
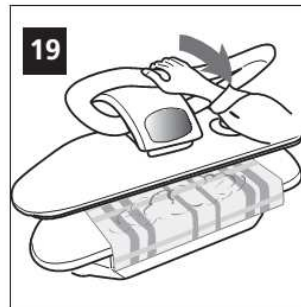
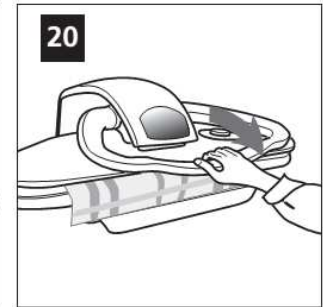
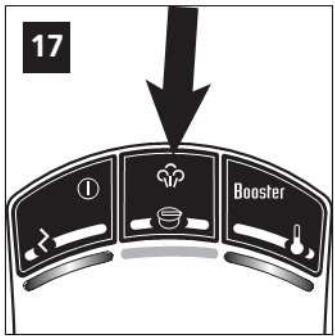
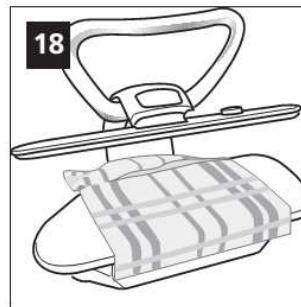
Spustelėdami įjunkite garų purškimo mygtuką.

### Garų purškimas

Įjungus prietaisą į maitinimo lizdą ir paspaudus garų purškimo mygtuką, garų generatorius įkaiš ir galėsite purkšti garus praėjus maždaug 3 minutėms.

### Lyginimas

18. Ištieskite lyginamą audinį ant lyginimo lentos.
19. Rankenėle nuleiskite kaitinimo paviršiaus plokštę. Pusiau privėrus presą, garai bus generuojami taip ilgai, kaip reikės.
20. Uždarykite presą, kad medžiaga būtų lyginama automatiškai. Kad medžiagos būtų išdžiovinamos ir išlyginamos, palikite presą užvertą keletui sekundžių.
21. Atverkite presą, kilstelėdami rankenėlę. Norint visiškai uždaryti presą, rankenėlės daugiau nei įprastai spausti nereikia. Ji suveiks automatiškai.



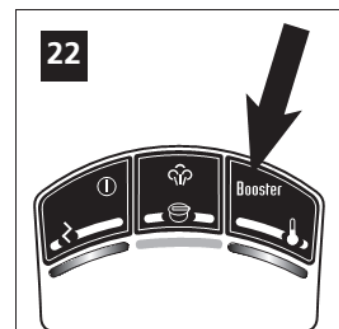
### Pirmą kartą purškiant garų srove

Pirmą kartą naudojant naują prietaisą, reikia aktyvuoti garų purškimo sistemą.

- Iki viršaus pripilkite vandens talpyklą.
- Į vietą įstatykite nuosėdų filtro kasetę. Leiskite pertekliniam vandeniui išbėgti.
- Įstatykite vandens talpyklą atgal į korpusą, ją įstumdami iki pat galo.
- Įjunkite prietaisą.
- Kai prietaiso generatorius jau pakankamai įkaitęs, kad purkštų garus, žemyn palenkę rankenėlę nustatykite garų purškimo poziciją.

## 22. Intensyvios garų srovės purškimo parinktis

- A: pastovios garų srovės purškimo parinktis. Booster mygtukas nepaspaustas. Iki pusės nuleidus viršutinę kaitinimo paviršiaus plokštę, bus automatiškai purškiamas nuolatinė garų srovė.
- B: intensyvios garų srovės purškimo parinktis. Booster mygtukas paspaustas. Žemyn nuleidus viršutinę kaitinimo paviršiaus plokštę, bus purškiamas trumpa, kelias sekundes trunkanti labai intensyvi garų srovė. Tada bus purškiamas įprasto galingumo srovė. Tai automatinis „Booster“ nustatymas. Pakaks atverti kaitinimo plokštę, ir vė bus pakartojamas „Booster“ srovės purškimo efektas.



### Elektrinės saugos mechanizmas

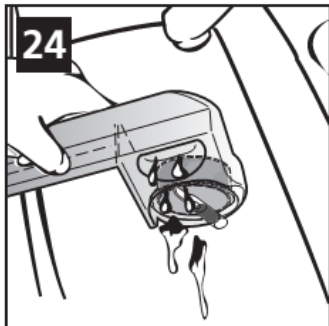
Įjungus prietaisą ir palikus užvertą maždaug 10 sekundžių, prietaisui automatiškai nutraukiamas elektros tiekimas. Atverkite presą. Elektros tiekimas bus automatiškai atnaujintas.



## 23. Nesudėtingas transportavimas

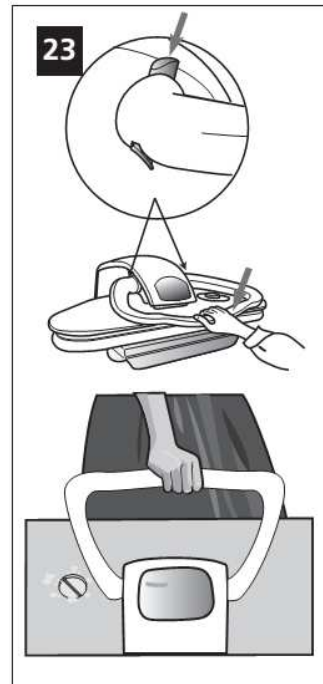
Šis prietaisas yra lengvai transportuojamas. Prieš pernešdami už rankenėlės laikomą prietaisą įsitikinkite, kad įjungtas apsauginis užraktas. Užverkite lyginimo presą ir žemyn spustelėkite du užrakinimo mygtukus.

## 24. Laikymas ir saugojimas



Baigę naudotis prietaisu, išjunkite prietaisą ir ištraukite jį iš kištuką iš rozetės. Prieš užverdami presą, leiskite jam atvėsti maždaug 30 minučių.

**Dėmesio:** prieš prietaisą pernešdami arba padėdami saugoti vertikaliaje padėtyje, būtinai ištuštinkite vandens talpyklą, kad vėliau iš prietaiso nepradėtų tekėti vanduo.



## Priežiūra

### Valymas

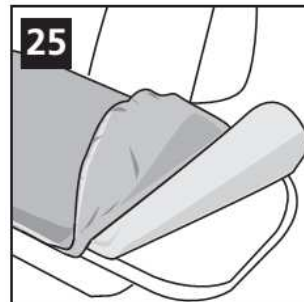
Norėdami palaikyti lyginimo presą švarą, valykite išorines dalis muiliniu vandeniu ir gerai išdžiovinkite sausu skudurėliu.

### 25. Porolono paminkštinimas

Ilgai naudojant prietaisą, po lentos apmovu esantis porolono paminkštinimas susislegia ir susiploja. Tai gali pakenkti lyginimo kokybei. Pakeiskite paminkštinimą nauju.

### 25. Medžiaginis apvalkalas

Įsitikinkite, kad apvalkalas gerai aptempia lentos karkasą ir nėra susiraukšlėjęs. Galite skalbt apmovą 40° C ir žemesnėje temperatūroje. Neskalbkite apvalkalo kartu su šviesiais skalbiniais. Jei apvalkalas nusidėvėjęs, pakeiskite jį nauju.



### Kaitinimo plokštė

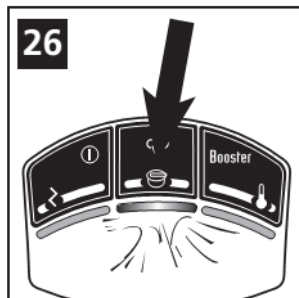
Ant drabužių esantys nešvarumai ar valymo priemonių liekanos gali išpurvinti presą padą.

Kad prietaisas puikiai veiktų, palaikykite plokštės švarą. Jei reikia, baigę lyginti nuvalykite dar karštą plokštę skudurėliu, nepaliekiančiu dėmių ar pūkų, arba storu popieriumi. Jei ant pado atsiranda sunkiai nuvalomų dėmių, pvz. nuo pernelyg aukštoje temperatūroje lygintų sintetinių audinių, išvalykite jas specialiu pagaliuku.

Prietaiso valymui nenaudokite ėdžių, agresyvių valiklių, šarminių, orkaitėms skirtų valymo priemonių ar plieno drožlių.

## Elektroninė nuosėdų kontrolės sistema

Elektroninė nuosėdų kontrolės sistema įvertina nuosėdų valymo filtro darbo našumą, matuodama per filtrą perėjusio vandens mineralinę sudėtį. Tokiu būdu šis mechanizmas leidžia dar efektyviau kovoti su nuosėdomis.




### 26. „Pakeiskite nuosėdų filtravimo kasetę“ indikatorius lemputė

Nuosėdų valymo kasetės veiksmingumui sumažėjus, ji tai reaguoja nuosėdų kontrolės sistema. Pradėjusi žybsėti indikatorius lemputė reiškia, kad reikia pakeisti vandens filtravimo kasetę. Jei kasetė nauja nepakeičiama, nuosėdų kontrolės sistema lyginant po kiek laiko nutraukia garų tiekimą. Perspėjimo lemputė dabar degs visą laiką.

Kad vėl būtų tiekiami garai, pakeiskite nuosėdų valymo kasetę nauja arba naudokite distiliuotą vandenį. Pakeitę kasetę, išjunkite prietaisą ir pakartotinai jį įjunkite.

## Ką daryti, jeigu...?

Problema	Galima priežastis	Sprendimas
Neužsidega nė viena lemputė.	→ Prietaisui netiekiami elektra. → Kita galima priežastis.	→ Patikrinkite, ar kištukas tinkamai įstatytas į lizdą. → Įjunkite kištuką į rozetę ir paspauskite ON/OFF mygtuką. → Kreipkitės į artimiausią klientų techninio aptarnavimo centrą.
Kaitinimo paviršius neįšyla.	→ Temperatūros valdiklis  pozicijoje. → Kita galima priežastis.	→ Temperatūros valdikliu pasirinkite reikiamą temperatūrą. → Kreipkitės į artimiausią klientų techninio aptarnavimo centrą.
Nesiskiria garų srovė.	→ Tuščia vandens talpykla. → Kaitinimo paviršius netinkamoje padėtyje. → Išėmus talpyklą, susilenkė jungiamoji žarnelė. Atgal įdėjus talpyklą, ji atsidūrė netinkamoje padėtyje. → Kita galima priežastis.	→ Pripilkite į talpyklą vandens. → Kilstelėkite rankenėlę ir vėl nuleiskite kaitinimo paviršiaus plokštę iki pusės. → Įsitinkite, kad talpykla įdėta tinkamai. → Kreipkitės į artimiausią klientų techninio aptarnavimo centrą.
Ištekėjęs vanduo tepa lyginimo lentos užvalkalą.	→ Purškiate pernelyg daug garų. → Kita galima priežastis.	→ Keletui sekundžių priverkite kaitinimo paviršų, kad išdžiovintumėte ištekėjusio vandens dėmes. → Išlyginkite du ar tris drabužius, nenaudodami garų purškimo funkcijos. → Kreipkitės į artimiausią klientų techninio aptarnavimo centrą.
Prietaisas veikia labai triukšmingai.	→ Garai kaupiasi žarnelėje. → Talpykloje pasibaigė vanduo.	→ Pripilkite į talpyklą vandens.

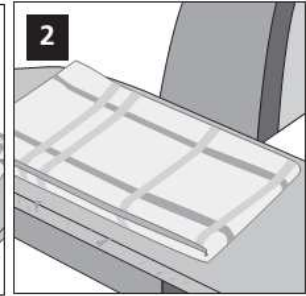
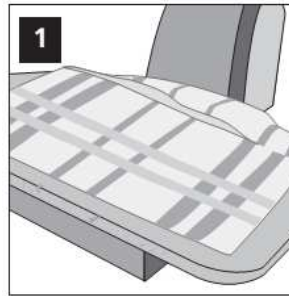
## Sėkmingo lyginimo patarimai

- Gauti rezultatai nudžiugins, jei atsargiai patiesite lyginamą audinį ant lyginimo lentos ir išlyginsite raukšleles. Būkite atsargūs, kad rankomis neprisiliestumėte prie kaitinimo plokštės.
- Pradėkite lygindami audinius, kuriems pakanka žemų temperatūrų ir kuriuos galima lyginti sausai (be garų). Norint lyginti nailoną, prietaisas įkais iki reikiamos temperatūros per maždaug 3 minutes.
- Prieš lygindami ištiesinkite audinį patiesiant susidariusius nelygumus. Taip išvengsite susidariusių papildomų raukšlių.
- Kadangi prietaiso lyginimo lenta paminkštinta, galėsite lyginti visus drabužius, turinčius įprastas sagas, nerizikuodami jų sugadinti. Vis dėlto būkite atsargūs, jei lyginate drabužius, turinčius sintetinių sagų arba užtrauktukų. Šios detalės gali nuo karščio išsilydyti.
- Norėdami drabužius standinti ar krakmolyti, lyginkite įprastai.
- Jei norite, galite lygindami tarp kaitinimo paviršiaus ir drabužio patiesti ir drėgną medžiagos skiautę.
- Jei ilgai naudojate prietaisą arba jeigu ką tik pradėjote jį naudoti, susikondensavę garai gali virsti vandens dėmėmis ant lyginimo lentos užvalkalo. Išdžiovinkite, jas prispaudę kaitinimo plokštę.
- Lygindami monogramas, siuvinius arba sagas, geriausius rezultatus gausite, jei lyginsite šias detales nusuktas į lyginimo lentos pusę.
- Megztus drabužius lyginkite tik truputį žemyn nuleisdami kaitinimo plokštę ir jos iki galo neuždarydami. Garų srovė atgaivins audinio pluoštą.
- Kad išlygintumėte nepageidaujamas raukšles, vos vos jas sudrėkinkite ir suspauskite presu.
- Baigę lyginti, leiskite presui atvėsti. Prietaisą nesunku transportuoti. Prieš padėdami saugoti, nepamirškite prietaiso uždaryti ir užrakinti.
- Galite visiškai saugiai laikyti prietaisą vertikaliaje padėtyje. Prieš vertikaliai pastatydami prietaisą, būtinai išpilkite vandens talpykloje likusį vandenį, kad jis vėliau neištekėtų.

## **Pritaikymo galimybės**

### **Nosinių, servetėlių, rankšluosčių, virtuvinių rankšluosčių ir pan. lyginimas**

1. Atsargiai ištieskite nosinę ar servetėlę ant lyginimo lentos ir suspauskite presu.
2. Vieną kartą perlenkite ir vėl suspauskite. Kaskart perlenkę audinį, suspauskite presu.



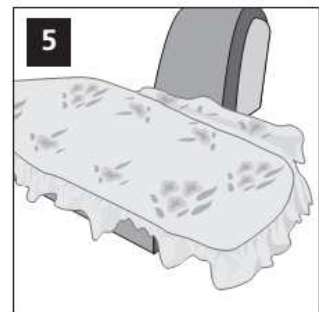
### **Paklodžių ir staltiesių lyginimas**

3. Tris ar keturis kartus sulenkite paklodę ar staltiesę palei jos ilgį arba plotį. Laikykite sulenktą medžiagos dalį nugarinėje dalyje greta užvėrimo mechanizmo. Jei reikia, naudokite maksimalaus atvėrimo poziciją, kad lyginti būtų lengviau. Išlyginkite pirmą klostę, tuomet vieną po kitos ir likusias. Traukite jau išlygintą medžiagos dalį link savęs, kad ji atsidurtų ant Jūsų kelių.
4. Galiausiai baikite lyginti pridėdami kaitinimo plokštę prie sulankstytos medžiagos, kaip parodyta 4 pav., bet jos neprispausdami.



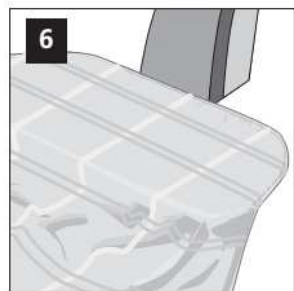
### **Antklodžių ir pagalvių užvalkalų lyginimas**

5. Pirmiausia išlyginkite užvalkalo dalį su sagutėmis, nusuktomis į lyginimo lentos pusę. Du ar tris kartus sulenkite ir lyginkite.



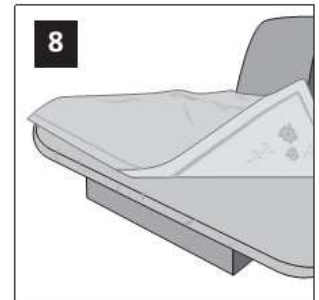
### **Užvalkalų ir užuolaidų su gumelėmis lyginimas**

6. Pradėkite lygindami vieną iš kampų. Kad lygindami papildomai nesuraukšlėtumėte medžiagos, ištiesinkite audinį, patempdami gumelę, ir lyginkite toliau. Lyginkite traukdami medžiagą iš kairės į dešinę, kol pasieksite kitą kampą. Užtempkite ir lyginkite šį kampą kairėje lentos pusėje.
7. Patarimas: kai lyginate patalynę, sulenkite paklodės ilgį du kartus ir lyginkite keturis sluoksnius iš karto.



### **Monogramų ir siuvinių lyginimas**

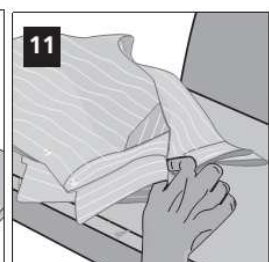
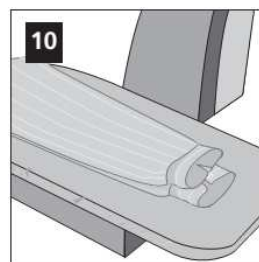
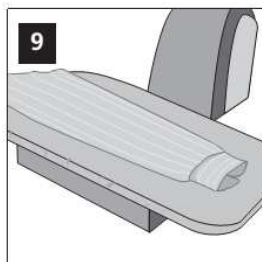
8. Lyginkite monogramas ir siuvinius prieš lygindami likusią drabužio dalį. Lyginkite nusukę šias detales į lentos pusę.



### **Marškinių lyginimas**

#### **Rankovės:**

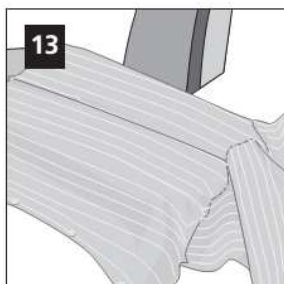
9. Sulenkite rankovę taip, kad sulenkimas būtų ties šonine siūle. Padėkite išilgai lentos. Suspauskite presu ir atleiskite. Tą patį padarykite ir su antra rankove.
10. Uždėkite antrą rankovę ant pirmosios. Tuomet kartu suimkite rankogalius ir apykaklę.
11. Laikydami abi rankoves ir apykaklę dešinėje rankoje, o likusią marškinių dalį – kairėje, trūktelėkite viršutinę





marškinių dalį dešinėn.

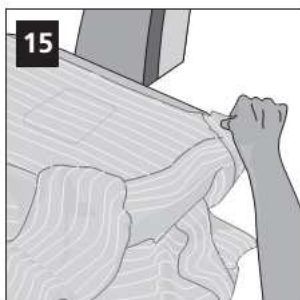
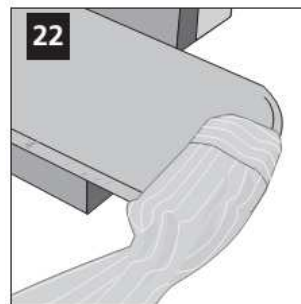
12. **Priekinė dalis su sagutėmis.** Patieskite marškinius taip, kad užsegimas būtų arčiau Jūsų o pečiai ir kaklas atsidurtų vienoje linijoje su dešiniu lentos kraštu. Pirštais sugnybkite apykaklę, kad kaklo medžiaga lygiai gultų ant lentos. Lyginkite.



13. **Zona po rankovėmis.**

Atsargiai trūktelėkite marškinius dešinėn ir link savęs. Šoninė siūlė turėtų atsidurti lentos viduryje. Lyginkite.

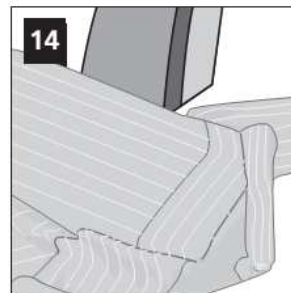
Jei lyginate palaidinę ar marškinius su gumelėmis, suformuokite klostę, kuri bus išlyginta, lyginant apatinę marškinių dalį.



14. **Nugara.**

Lyginkite marškinių nugarą tokiu pačiu būdu, pamažu traukdam marškinius link savęs, kol pasieksite priekinį užsegimą.

Apykaklės siūlė turėtų atsidurti prie lentos krašto.

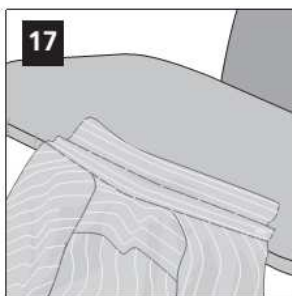


15. **Priekinė dalis su kilpelėmis.**

Pirštais prilaikykite apykaklę, kad kaklo medžiaga lygiai gultų ant lentos. Lyginkite.

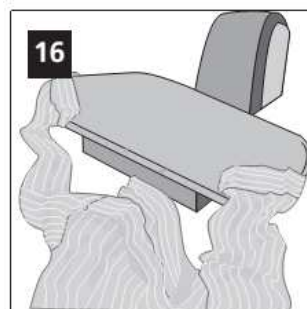
16. **Rankogaliai.**

Lyginkite rankogalius taip, kaip pavaizduota paveiksluke.



17. **Apykaklė.**

Vieną kartą presu suspauskite nugarinę apykaklės dalį ir vieną kartą – priekinę. Prieš lygindami ištiesinkite apykaklę rankomis (N.B.: jei norite, galite lyginti apykaklę ir rankogalius tuo pačiu metu kaip ir rankoves.)



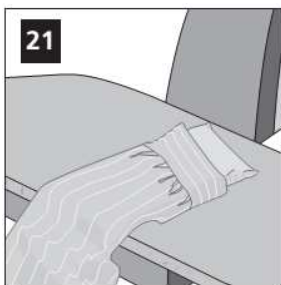
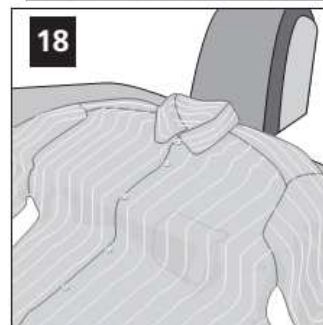
19. **Apatinė marškinių dalis.**

Išlyginkite lyginimo metu susidariusias raukšles. Jei reikia, galite šiek tiek sušlapinti medžiagą.

**Kad išlyginti marškiniai atrodytų dar geriau**

20. Jei lyginate marškinius su standžiomis, krakmolytomis ar didelėmis apykaklėmis, įdėkite palei pečių siūlę specialią lyginimo pagalvėlę.

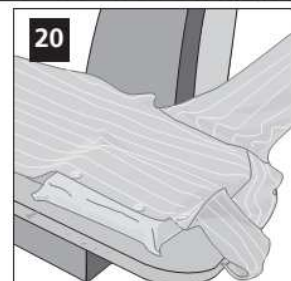
Žemyn nuleiskite preso kaitinimo plokštę, kad ji vos priliestų marškinius.



21. **Rankogalių klostės.**

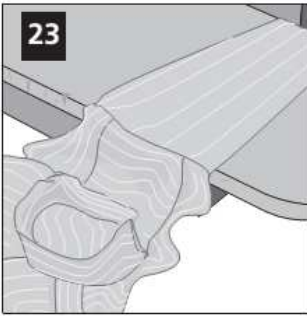
Kad suformuotumėte rankogalių klostes, įkiškite pagalvėlę į rankovę taip, kad jos galas sutaptų su kloščiu vieta. Suformuokite klostes ant pagalvėlės.

Žemyn, bet ne iki galo nuleiskite preso kaitinimo plokštę. Apsukite rankovę ir suformuokite klostes kitoje pusėje.



22. **Rankogaliai.**

Padėkite rankovę taip, kad riešo užsegimas atsidurtų prie lentos krašto. Lyginkite, atsargiai patraukdami rankovę link savęs. Tuomet baikite lyginti rankogalius įprastai.

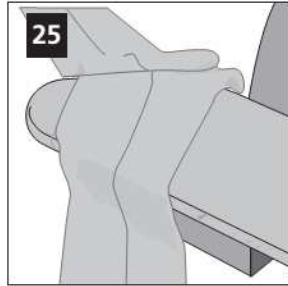


### 23. Rankovių lyginimo pabaiga.

Padėkite rankovę ant lentos stačiu kampu lentos paviršiui ir suspauskite presu.

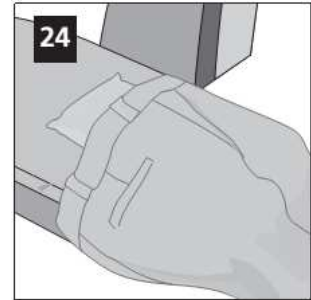
### Vyriškų ir moteriškų kelnų lyginimas

Jei reikia, galite, lygindami vilnones medžiagas, patiesti drėgną medžiagos skiautę.



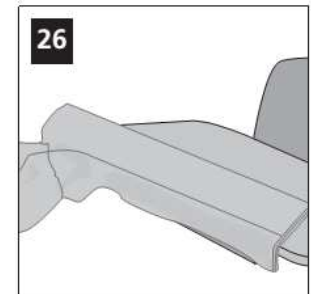
24. Lyginkite juosmens ir diržo zoną ant lentos krašto. Jei reikia, galite naudoti ir lyginimo pagalvėlę.

Suspauskite juosmenį presu, tada atverkite presą, apsukite juosmenį apie lentos kraštą ir tęskite lyginimą.



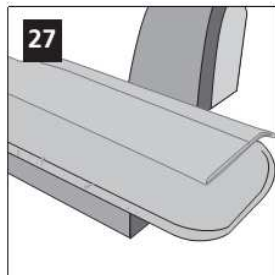
25. Lyginkite medžiagą tarp klešnių, ištiesinę ją kairėje lentos pusėje pagal lentos formą. Suspauskite presu ir atleiskite. Pakartokite tuos pačius veiksmus, lygindami ir antrą klešnę.

26. Patieskite klešnę ant lentos taip, kad juosmuo atsidurtų lentos kairėje, o priekinis kantas gulėtų lentos viduryje. Siūlės turėtų likti lentos šonuose, nes jas lyginant gali

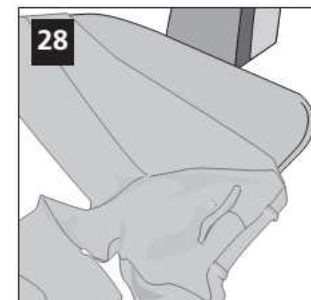


atsirasti pastebimų dėmių arba gali pradėti blizgėti audinys. Suspauskite presu ir atleiskite. Trūktelėkite kelnes, kad galėtumėte lyginti apatinę klešinės dalį.

27. Patraukite klešnę, kad lygintumėte apatinės klešinės dalies nugaros kantą. Suspauskite presu ir atleiskite. Vėl išlygiuokite siūles palei lyginimo lentos kraštą.



28. Baikite lygindami viršutinės kelnų dalies nugaros kantą. Suspauskite presu ir atleiskite. Pakartokite šiuos veiksmus lygindami ir antrą klešnę.

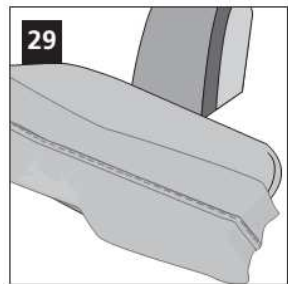


### 29. Džinsų lyginimas.

Džinsų siūlės įprastai susitraukia labiau nei pati medžiaga. Jei reikia, lygindami laikykite klešnę įtemptą.

Lyginkite juosmenį, apsukdami jį apie lentos kraštą taip, kaip ir lygindami kitokias kelnes. Ištieskite lyginamą klešnę ant lentos, perlenkdami ją palei vieną iš dviejų siūlių. Tegul kita siūlė ir apsiuvas lygiai gula ant lentos.

(N.B. Lygindami aksomines medžiagas, pirmiausia jas išverskite, kad medžiaga nepradėtų blizgėti.)

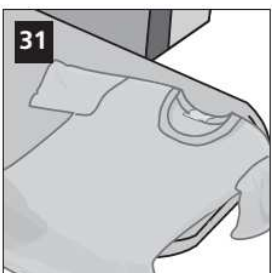
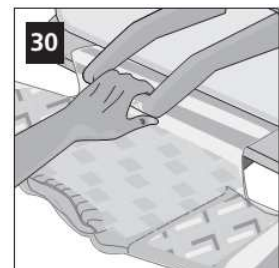


### 30. Megztinių ir megztų drabužių lyginimas.

Lyginkite rankomis ar mašina megztus drabužius tik garų srove, neprispausdami prietaiso.

Žemyn palenkite kaitinimo plokštę, palikdami bent 5 cm tarpą tarp lyginamo drabužio ir plokštės paviršiaus. Neuždarykite preso rankenėle.

Garų srovė atgaivins medžiagos pluoštą.



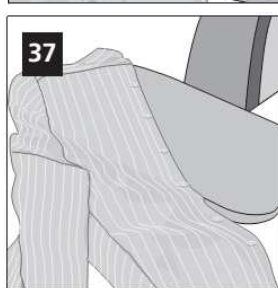
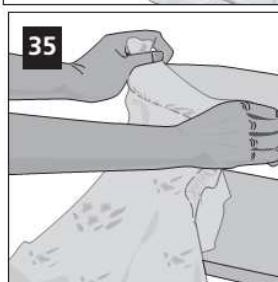
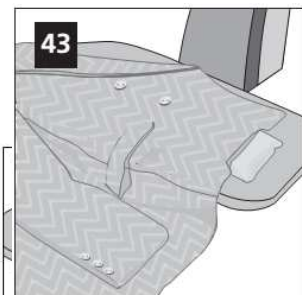
### 31. Medvilninių marškinėlių lyginimas.

Lyginkite rankoves, ištiesę jas taip, kad pečiai lygiai gultų ant lentos. Suspauskite presu ir atleiskite.

Likusių marškinėlių dalį lyginkite šitaip: patieskite marškinėlius ant lyginimo lentos. Suspauskite presu ir atleiskite.

## Klostuotų sijonų lyginimas

32. Užmaukite sijono liemenį ant lyginimo lentos. Suspauskite presu. Atsargiai išdėliokite klostes.



33. Lygindami klostes, galite jas smeigtukais prisegti prie minkštos lyginimo lentos dalies. Priklausomai nuo lyginamos medžiagos rūšies, galite ją taip pat ir sušlapinti.

### Rauktų sijonų ir suknelių kraštų lyginimas

34. Pradėkite lyginti raukinių centrinę dalį, rankomis patrindami ją į kaitinimo lentos kraštą.

35. Baikite lyginti, užmovę raukinius ant kairės lyginimo lentos pusės ir uždarę presą. Atsargiai traukite raukinukus link savęs.

36. **Moteriškų marškinių ir palaidinių lyginimas.** Moteriškus marškinius lyginkite taip pat, kaip ir vyriškus.

### Marškinių ir palaidinių su gumelėmis lyginimas

Lyginkite palaidines su gumelėmis dviem etapais. Pirmiausia lyginkite vieną pusę, paskui kitą.

37. Baikite lyginti, presu suspausdami ant lentos krašto patiestus marškinių kraštus.

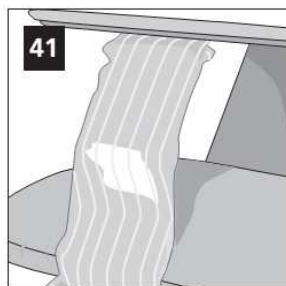
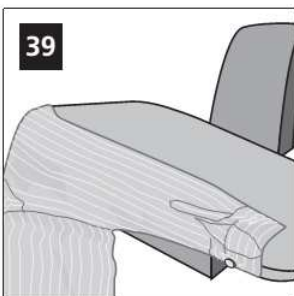
N.B. Jei nenorite, kad susiraukšlėtų marškinių rankovės, naudokite specialią lyginimo pagalvėlę arba susuktą minkšto ir storo flanelinio audinio skiautę.

Taip pat naudokite lyginimo pagalvėlę, lygindami marškinių pečius, kaklo iškirptę arba apykakles.

### 38. Rankovės be klosčių.

Lyginkite rankoves, naudodami specialią lyginimo pagalvėlę arba susuktą minkšto ir storo flanelinio audinio skiautę.

39. **Rankovių lyginimas nepaliekant raukšlių.**



Ištieskite rankovę ant lyginimo lentos, sulenktą nuo riešo iki pečių vidurio. Suspauskite presu. Suformuosite dvi raukšles. Tuomet lyginkite garais arba sušlapinkite ir išlyginkite dvi susidariusias raukšles, sulenkę rankovę pagal pažasties siūlės linkį

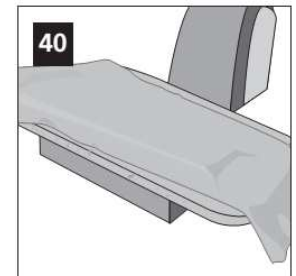
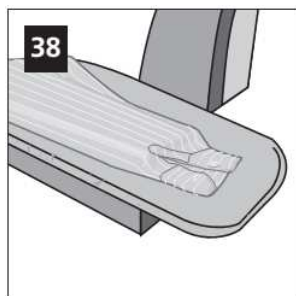
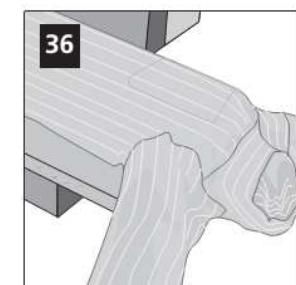
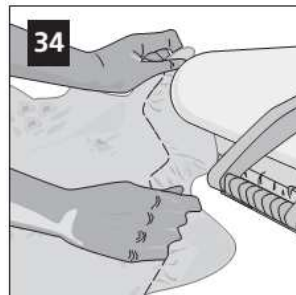
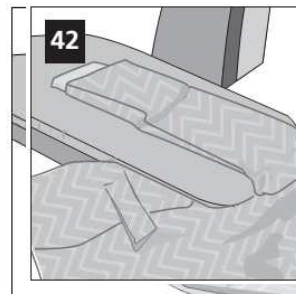
### 40. Kelnių lyginimas nepaliekant raukšlių.

Jei kelnių klešnė platesnė nei lentos plotis, palikite kelnių kraštus kaboti. Patraukite drabužį, kad lygintumėte iki tol nelygintas dalis. Jei kelnių klešnė siauresnė nei lentos plotis, naudokite lyginimo pagalvėlę arba susuktą minkštos, storos flanelės arba medvilnės gabalą, įkištą į klešnės vidų. Jei reikia, lyginkite dviem ar daugiau etapų.

### Kai kurios kitos lyginimo pagalvėlės panaudojimo galimybės

41. Lyginant kai kurias sunkiai lyginamas drabužių vietas, gali praversti lyginimo pagalvėlė, parduodama kartu su prietaisu. Ją įkišus į ar po drabužiu, palengvės sunkiai pasiekiamų vietų lyginimas.

42. **Pečiai.** Lygindami pečius, įkiškite į juos pagalvėlę ir prilieskite kaitinimo paviršiumi.



43. Taip pat naudokite pagalvėlę, jei norite pašalinti švarkelio rankovėse ar atlapuose susidariusias raukšles.

**44. Prijuosčių lyginimas.**

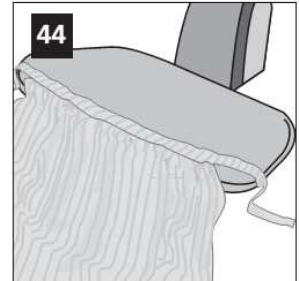
Lyginkite pirmiausiai juosmens diržą, tuomet klostes ir galiausiai likusias prijuostės dalis.

### **Aplinkos apsauga**



Jūsų prietaisas pagamintas iš pakartotinai panaudojamų medžiagų. Netinkamas šių medžiagų išmetimas gali turėti neigiamą poveikį žmogaus sveikatai ir supančiai aplinkai. Netinkama išmetus perdirbti skirtas arba kenksmingas medžiagas, vėliau jas perdirbti gali būti neįmanoma. Užtikrinkite, kad prietaisas būtų išmetamas laikantis galiojančių aplinkos apsaugos standartų. Produkto pakuotė pagaminta iš perdirbamų medžiagų. Jas išmeskite į tam skirtus šiukšlių konteinerius.

Nemeskite atitarnavusio prietaiso kartu su buitinėmis šiukšlėmis. Padarykite prietaisą nebetinkamą naudoti, nukirpdami jo laidą. Atsikratykite prietaisu tam skirtame surinkimo punkte.



**UAB „Krinona“ autorizuotas techninės priežiūros (serviso) centras**

**Neries krantinės 18, Kaunas**

**tel.: (8-37) 215104**

[www.krinona.lt](http://www.krinona.lt)