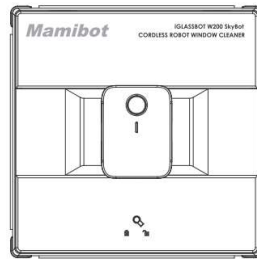


# LANGŲ VALYMO ROBOTAS MAMIBOT iGLASSBOT SKYBOT W200

## NAUDOTOJO VADOVAS



### **Svarbios saugumo taisyklės ir perspėjimai**

**Atkreipkite dėmesį: perskaitykite visas instrukcijas, prieš naudodami prietaisą!**

Prietaisas yra nepritaikytas naudoti vaikams.

Sutrikusių fizinių, jutiminių ar protinių gebėjimų žmonės bei asmenys, kuriems trūksta reikiamos patirties ir žinių, gali naudoti šį prietaisą, tik prižiūrimi už juos atsakingų asmenų arba susipažinę su saugaus prietaiso naudojimo principais. Jie turėtų gerai suprasti grėsmes, kylančias naudojantis prietaisu.

Prižiūrėkite vaikus, kad jie nežaistų su prietaisu.

Prietaisas skirtas langų, turinčių rėmus, valymui. Jis nepritaikytas beremio stiklo ir langų valymui. Naudotojas yra atsakingas už tinkamo naudojimo būdo parinkimą ir jo pasekmes.

### **Saugumo informacija**

Baterijos ir adapterio naudojimas:

- Naudokite tik adapterį, parduodamą kartu su prietaisu. Naudodami kitokį adapterį, rizikuojate, kad prietaisas suges ir/ar pradės kelti grėsmę Jūsų sveikatai.
- Junkite prietaisą į tinkamos įtampos elektros rozetę. Įsitikinkite, kad ant prietaiso laido ir adapterio nėra uždėtų sunkių pašalinių daiktų.
- Užtikrinkite pakankamą adapterio vėdinimą, kai naudojate jį su prietaisu. Neuždenkite adapterio daiktai, kurie gali sumažinti vėsinimą.
- Nenaudokite adapterio drėgnose vietose. Nelieskite adapterio šlapiomis rankomis.
- Prijunkite adapterį prie tinkamo elektros šaltinio. Elektros įtampos parametrus rasite ant adapterio.
- Nenaudokite sulūžusio adapterio, laido ar kištuko. Prieš valydami ar tvarkydami prietaisą, išjunkite prietaisą iš rozetės. Norėdami išjungti prietaisą iš rozetės, traukite laikydami už kištuko, o ne laido.
- Nemėginkite patys taisyti adapterio. Prietaisas neturi detalių, kurias galėtų taisyti pats naudotojas. Pakeiskite visą adapterį nauju, jeigu jis yra apgadintas arba buvo ilgai laikytas didelės drėgmės patalpose. Norėdami pasikonsultuoti, kreipkitės į įgaliotą MAMIBOT atstovą.
- Netinkamai naudojant prietaiso bateriją, ji gali tapti gaisro ar cheminio nudegimo priežastimi. Nedeginkite ir neišrinkite baterijos. Neleiskite įvykti trumpajam jungimui. Nekaitinkite baterijos virš 60°C.
- Jeigu norite išmesti atitarnavusį prietaisą, nuneškite jį į artimiausią buitinės technikos perdirbimo centrą, kad elektrinės ir elektroninės dalys galėtų būti pakartotinai panaudojamos.
- Išsaugokite saugumo ir naudojimo instrukcijas, kad galėtumėte vėliau pasikonsultuoti.
- Laikykitės visų instrukcijų nurodymų.
- Neleiskite, kad ant prietaiso lytų lietus. Saugokite jį nuo perteklinės drėgmės ir skysčių (gėrimų, čiaupo ir pan.).
- Laikykite prietaisą toliau nuo tiesioginių saulės spindulių ir šilumos šaltinių (radiatorių, viryklės ir pan.).
- Nelaikykite prietaiso greta stipraus magnetinio lauko.
- Laikykite prietaisą ir jo priedus toliau nuo vaikų.
- Prietaiso naudojimo temperatūra – 0-40°C.
- Nenaudokite prietaiso nelygiam stikliniam ar kitam netolygiam paviršiui valyti, nes dėl nepakankamos siurbimo galios jis gali nukristi.
- Prietaiso bateriją pakeisti turėtų gamintojas ar jo atstovas. Tik taip išvengsite pavojaus sveikatai. Baterija turėtų būti išimama ir išmetama, laikantis naudojimo vietoje galiojančių teisės normų. Išimkite baterijas, prieš išmesdami prietaisą.
- Išjunkite prietaiso kištuką iš rozetės, prieš išimdami ir išmesdami baterijas.

- Naudokite prietaisą pagal instrukcijų nurodymus. Gamintojas neatsako už žalą ir sužeidimus, sukeltus netinkamo prietaiso naudojimo.

#### Elektros šoko pavojus

- Visuomet išjunkite prietaisą, prieš prietaisą valydami ar tvarkydami.
- Niekada neišjunkite prietaiso iš rozetės, traukdami už laido. Laikykite už prietaiso kištuko.
- Niekada savarankiškai netaisykite prietaiso. Prietaisą turėtų taisyti tik įgalioto klientų aptarnavimo centro ekspertai.
- Nekiškite aštrių daiktų į prietaiso kontaktus.
- Nekeiskite prietaiso kontaktų.
- Nutraukite prietaiso naudojimą, jeigu prietaisas ar jo laidas yra pažeisti.
- Prietaisui sugedus, kreipkitės į artimiausią įgaliotą klientų aptarnavimo centrą.
- Neplaukite prietaiso ir jo laido vandenyje ar kituose skysčiuose.
- Nenaudokite prietaiso ant šlapios žemės ir vietose, kuriose ant jo galėtų patekti skysčių. Nemerkite prietaiso į vandenį.
- Nenaudokite prietaiso greta atviros ugnies, dušo ar baseino.
- Neapgadinkite ir nelankstykite maitinimo laido. Nedėkite sunkių daiktų ant laido. Gali nukristi elektra, prasidėti gaisras.


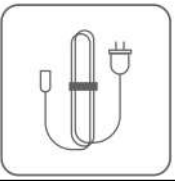
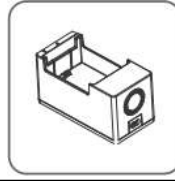


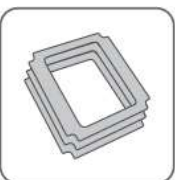

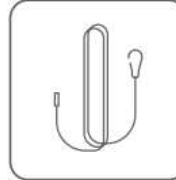
#### Perspėjimai

1. Prieš naudodami prietaisą, įstatykite saugumo užraktą į skylutę.
2. Patikrinkite, ar nesutrūko apsauginė virvelė ir ar neatsilaisvino mazgas.
3. Jeigu valote langus ir duris, greta kurių nėra balkono, patikrinkite, kas yra po apačia.
4. Baterija turėtų būti visiškai įkrauta, prieš naudojant prietaisą. Dėgs oranžinė indikatoriaus šviesa.
5. Nenaudokite prietaiso lietingą dieną.
6. Prieš pridėdami prietaisą prie stiklo, įjunkite prietaisą.
7. Įsitinkite, kad prietaisas prisitvirtina ir laikosi ant stiklo.
8. Prieš įjungdami prietaisą, paimkite jį į rankas.
9. Nenaudokite prietaiso ant berėmio stiklo.
10. Įsitinkite, kad valymo šluostė prietaiso apačioje yra tinkamai įstatyta, kad neištekėtų vanduo.
11. Nepurškite ir nepilkite vandens ant prietaiso.
12. Neleiskite prietaiso naudoti vaikams.
13. Nuimkite nuo stiklo pašalinius daiktus. Nenaudokite ant įskilusio stiklo. Šviesą atspindintis stiklas gali apsibraižyti, jeigu ant jo bus nešvarumų.
14. Saugokite plaukus, drabužius, pirštus ir kitas kūno dalis nuo judančių prietaiso dalių ir angų.
15. Nenaudokite prietaiso vietose, kuriose yra degių ar sprogių skysčių bei dujų.

#### Prietaiso parametrai

Apie prietaisą			
Modelio numeris	W200	Nominali įtampa	24 V, pastovioji srovė
Nominali galia	72,36 W	Baterija	Įkraunama, ličio jonų, 3350 mAh.
Veikimo laikas	80–100 min.	Krovimo trukmė	90–120 min.
Matmenys	245 x 245 x 80 mm	Bendras svoris	1,88 kg
Adapteris			
Įeinanti srovė	100-240 V, 50/60 Hz, 2,5 A	Išeinanti srovė	25,2 V, 3,3 A
	kintamoji srovė		

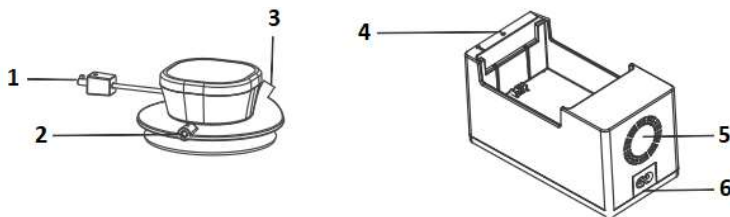
#### Pakuotės sudėtis

			
Korpusas	Kištukas	Įkroviklis	Valdymo pultelis
			
Saugumo griebtuvas	Valymo tarpikliai	Purkštukas	Saugumo virvė

## Prietaiso sudedamosios dalys



1. Rankinio valdymo mygtukas
  - Trumpas paspaudimas: Start/Stop/Pauzė.
  - Ilgas paspaudimas: norint nuimti prietaisą nuo stiklo.
2. Saugumo užrakto skylė.
3. Baterijos dangtelis.
4. Rankena.
5. LED indikatorius
  - Raudona spalva: perspėjimas.
  - Mėlyna spalva: normali būseną.
6. Baterijos dangtelio užraktas 1.
7. Baterijos dangtelio užraktas 2.
8. Aukščio jutiklis.
9. Gremžtukas.
10. Ratuko diržas.
11. Oro jėjimo anga.
12. Indikatorius:
  - Raudona spalva: perspėjimas.
  - Mėlyna spalva: normali būseną.
13. Velcro tipo lipni tvirtinimo juosta.
14. Valymo padas.
15. USB jungtis.
16. Jungtukas.



1. Saugumo virvės užraktas.
2. Saugumo virvės jungtis.
3. Griebtuvo atpalaidavimo žiedas.
4. Indikatorius:
  - Raudona spalva: įkrovimas.
  - Žalia spalva: pilnai įkrauta.
5. Radiatorius.
6. Maitinimo laido jungtis.

## Nuotolinio valdymo pultas

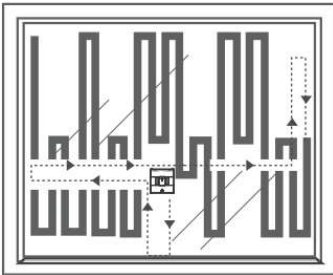


	Rankinis reguliavimas (į viršų)
	Rankinis reguliavimas (žemyn)
	Rankinis reguliavimas (į kairę)
	Rankinis reguliavimas (į dešinę)
	Start/Stop/Pauzė
	Automatinis N tipo valymas
	Automatinis Z tipo valymas
	Įjungti/išjungti garsą
	Nustatytos vietos valymas
	Sustiprintas šluostymas

## **Valymo režimai**

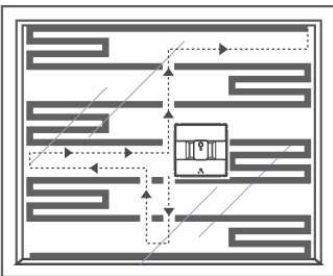
Dėmesio: įsitikinkite, kad prietaiso kraštai yra bent 8 cm atstumu nuo lango rėmo ar kampų prieš valymo pradžią.

### **N tipo valymas**



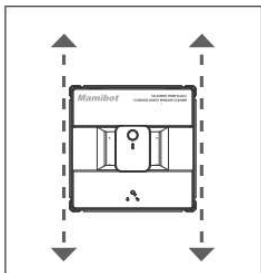
Pradėkite uždėdami prietaisą lango centre. Jis susiras rėmą pirmiausia judėdamas žemyn, po to į kairę, tada į viršų ir dešinę bei valys N formos keliu.

### **Z tipo valymas**



Pradėkite uždėdami prietaisą lango centre. Jis susiras rėmą pirmiausia judėdamas žemyn, po to į kairę, tada į viršų ir dešinę bei valys Z formos keliu.

### **Nustatytos vietos valymas**



Pradėkite nustatytos vietos (SPOT) valymą. Robotas valys 4 kartus aplink nustatytą vietą ir sustos valymo zonos viduryje.

### **Sustiprintas šluostymas**

Spauskite šios funkcijos mygtuką X2 nuotolinio valdymo pultelyje, kad aktyvuotumėte galingesnę šluostymą. Prietaisas valys N ir Z tipo režimais.

Pastaba: prietaisas sugrįš į pradinę padėtį po to, kai automatinis valymas bus baigtas, tačiau normalu, jei pozicija idealiai nesutaps.

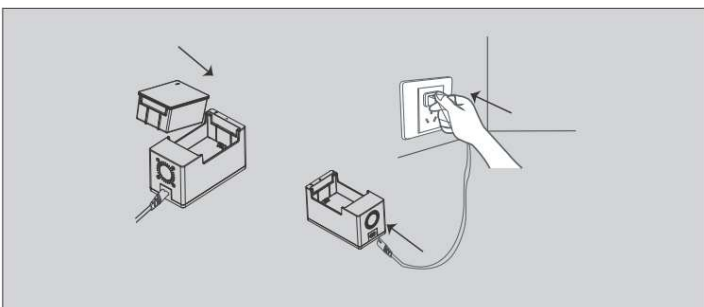
## **Surinkimas**

### **Įkrovimas**

Įdėkite bateriją į įkroviklį, prijunkite laidą prie įkroviklio, o tada įkiškite kištuką į el. tinklo lizdą.

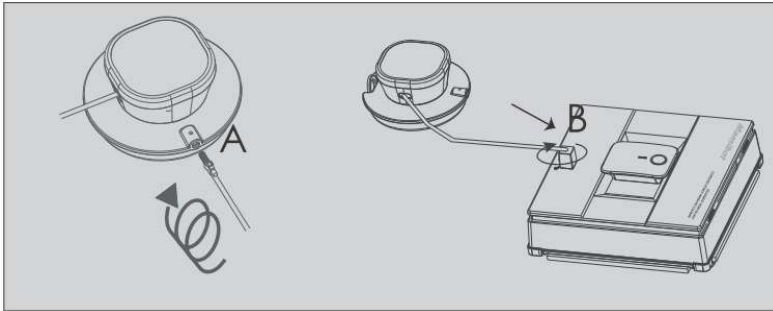
Indikatorius:

- Raudonas – įkraunama.
- Žalias – pilnai įkrauta.



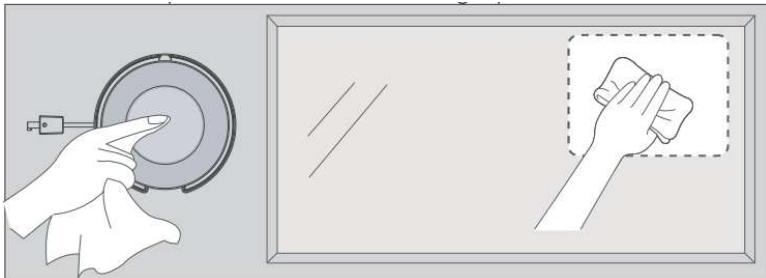
### Saugumo virvės tvirtinimas

Prijunkite vieną virvės galą prie griebtuvo (A) ir įsukite į vietą. Įstatykite saugumo virvę į užrakto skylę ant prietaiso (B). Užrakinkite.

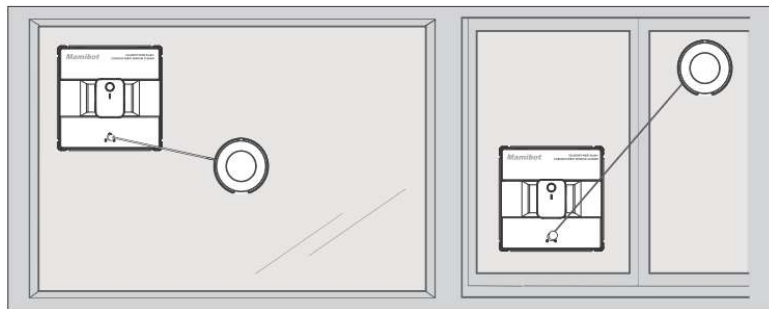


### Griebtuvo tvirtinimas

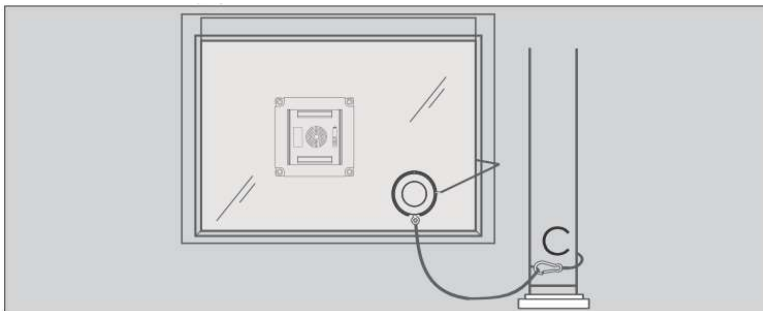
Nušluostykite griebtuvą šluoste, tuomet uždėkite ant stiklo ir išspauskite orą. Įsitinkite, kad griebtuvas tinkamai prisitvirtinęs prie paviršiaus.



Griebtuvas gali būti tvirtinamas viršutiniame dešiniajame stiklo krašte arba viduryje kaip parodyta.



Griebtuvas turi būti tinkamai pritvirtintas prie durų, o saugumo virvė turi vesti į patalpos vidų (C), jei prietaisas naudojamas lauke.

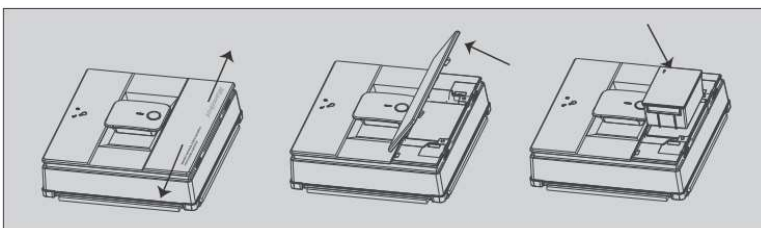


Nurodymai:

- Griebtuvo tvirtinimo aukštis turi būti ne mažesnis nei 1,6 m nuo žemės.
- Įsitinkite, kad griebtuvas ir saugumo virvė nėra pažeisti.
- Draudžiama traukti griebtuvo atpalaidavimo žiedą valymo metu.

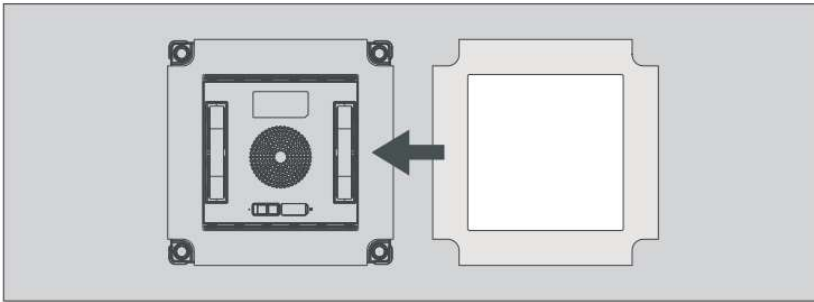
### Baterijos įdėjimas

Atidarykite baterijos dangtelį kaip parodyta, įdėkite bateriją ir uždėkite dangtelį atgal.



## Valymo pado pridėjimas

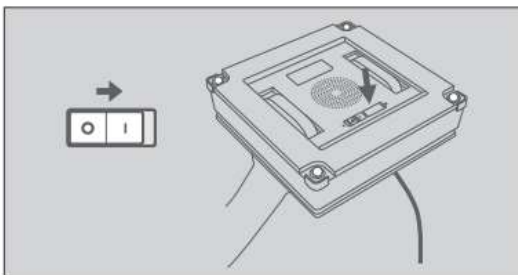
Naudokite tik originalius valymo padus, pridėkite juos prie roboto apačios tinkamai, kad padas neuždengtų ratukų diržo arba aukščio jutiklių.



## Naudojimas

### Ijungimas/išjungimas

Ijunkite prietaisą jungtuku apačioje kaip parodyta. Tuomet uždėkite prietaisą ant stiklo.



### Pradėjimas naudoti

1. Įsitinkinkite, kad prietaisas yra 8 cm atstumu nuo lango rėmo ar kampo.
2. Paspauskite Start/Pause mygtuką, kad pradėtumėte valyti.

### Start/Pause

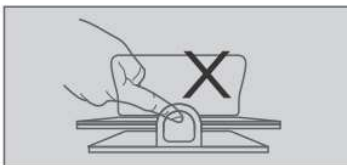
- Valymo metu paspaudus Start/Stop/Pause mygtuką, valymą sustabdysite.
- Valymo metu paspaudus Start/Stop/Pause mygtuką, valymą sustabdysite laikinai.

Taip pat prietaisą galima valdyti nuotolinio valdymo pulteliu.

### Prietaiso nuėmimas po valymo

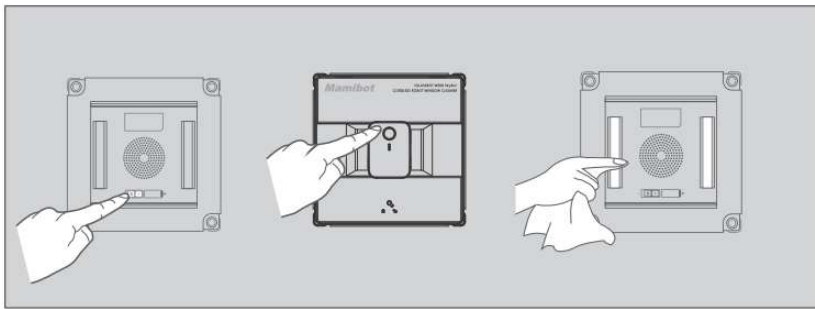
1. Pasibaigus valymo režimui, prietaisas sugrįš į pradinį tašką, iš kurio pradėjo valymą. Baigus valymą pasigirs garsinis signalas.
2. Naudokite valdymo pultelį, kad nustumtumėte prietaisą į pasiekiamą poziciją.
3. Spauskite palaikydami Start/Stop/Pause mygtuką 2 sekundes. Robotas primins, kad reikia jį nuimti.
4. Laikydami už rankenos ir saugumo virvės, nuimkite prietaisą nuo stiklo.
5. Patraukite griebtuvo atpalaidavimo žiedą, nuimkite griebtuvą.
6. Nuvalykite valymo padą ir leiskite jam išdžiūti.

**Dėmesio:** netraukite griebtuvo atpalaidavimo žiedo valymo metu.



## Priežiūra ir valymas

1. Nuvalykite valymo padus ir išdžiovinkite juos po kiekvieno naudojimo.
2. Ijunkite prietaiso jungtuką, paspauskite ir palaikykite Start/Stop/Pause mygtuką. Ratukų diržai pradės sukintis automatiškai, tada nuvalykite juos minkšta, lengvai sudrėkinta šluoste ir nusauskite.
3. Reguliariai valykite gremžtuką ir oro įėjimo angą.



## **Trikdžių šalinimas**

<b>Indikatoriaus lemputė</b>	<b>Galima priežastis</b>	<b>Sprendimas</b>
Raudona spalva	Oro spaudimas per žemas.	<ul style="list-style-type: none"> <li>Patikrinkite, ar valymo padas tinkamai prijungtas prie roboto.</li> <li>Įsitikinkite, kad lango stiklas yra lygus.</li> </ul>
	-	Pamėginkite nuimti ir vėl uždėti valymo padą arba jį pakeiskite.
Mėlyna/nėra	Baterijos įkrova žema.	Išimkite bateriją ir įkraukite.
Raudona/mėlyna mirksi pakaitomis.	Ratukai užstrigę.	Prašome nuvalyti ratukus.
	<ul style="list-style-type: none"> <li>Per maža trintis ant stiklo.</li> <li>Per didelė trintis ant stiklo.</li> </ul>	<ul style="list-style-type: none"> <li>Patikrinkite, ar ant stiklo nėra lipdukų ar kt.</li> <li>Nuvalykite drėgmę nuo stiklo ar ratukų diržą.</li> <li>Nuvalykite ratukų diržą.</li> <li>Nenaudokite prietaiso per lietu.</li> </ul>
	Giroskopas, barometras, variklis ar kitas komponentas neveikia tinkamai.	Išjunkite ir vėl įjunkite prietaisą. Trikdžiui išliekant, kreipkitės į servisą.

Dėmesio: nemėginkite prietaiso taisyti patys, pastebėjus gedimą – kreipkitės į servisą.

## **Ribota gamintojo atsakomybė**

Gamintojas pasilieka teisę atnaujinti instrukcijas ir keisti jų turinį, neperspėdamas apie pakeitimus.

Prietaiso naudojimo vieta ir naudojimo saugumas turėtų būti nusprendžiamas naudotojo. Naudotojas yra atsakingas už šiuos pasirinkimus. Naudotojai taip pat turėtų laikytis naudojimo instrukcijų nurodymų.

## **Garantija ir jos išimtis**

Jeigu garantiniu periodu pastebite gedimą, susijusį su medžiagų, funkcijos atlikimo ar pagaminimo kokybe, kreipkitės į artimiausią įgaliotą klientų aptarnavimo centrą, kad jo specialistai pataisytų ar pakeistų prietaisą nauju.

Garantija negalios šiais atvejais:

- Prietaisui įprastai nusidėvint (pvz. valymo šluostei, saugumo virvelei ir pan.).
- Sutrumpėjus baterijos tarnavimo laikui, dažnai ją naudojant ir baterijai senstant.
- Prietaisą surenkant ir montuojant ne pagal instrukcijų nurodymus.
- Prietaisą naudojant ne įprastam namų valymui.
- Naudojant kitus nei gamintojo rekomenduojamus priedus ir detales.
- Įvykus nelaimingam atsitikimui, prietaisą naudojant netinkamai ar specialiai gadinant.

## **Aplinkos tausojimas**

Šis simbolis, esantis ant prietaiso, reiškia, kad prietaisas neturėtų būti išmetamas su buitineis atliekomis. Nuneškite prietaisą į buitines technikos perdirbimo punktą, kad elektriniai ir elektroniniai jo komponentai būtų tinkamai perdirbami. Išmeskite prietaisą, laikydamiesi Jūsų gyvenimo vietoje galiojančių teisės normų. Norėdami sužinoti daugiau, kreipkitės į vietinės valdžios institucijas.

Prietaisas atitinka ES direktyvas 2014/30/EU, 2014/35/EU ir 2014/53/EU direktyvas. Gamintojas pasilieka teisę keisti instrukcijas be išankstinio perspėjimo.

**UAB „Krinona“ autorizuotas techninės priežiūros (serviso) centras**  
**Raudondvario pl. 162, Kaunas**  
**Tel.: (8-37) 215104, mob.tel. 8 640 33213, 8 655 94090**  
**Daugiau informacijos: [www.krinona.lt](http://www.krinona.lt)**  
**Importuotojas: UAB „Krinona“, A. Strazdo g. 70, Kaunas. Tel. 8 649 40000**