



Panasonic

Naudojimo instrukcija Kintamosios srovės / įkraunamas profesionalus plaukų kirptuvas

Modelio Nr. ER1611

Prieš naudodami šį prietaisą, perskaitykite šią instrukciją ir išsaugokite ją ateičiai.

Svarbu

► Prieš naudojimą

Šis kirptuvas skirtas profesionaliam naudojimui kirpti plaukus ir barzdas. Įkraukite jį 8 valandas prieš naudojimą pirmą kartą, norėdami įjungti įmontuotas įkraunamas baterijas. Jį galima naudoti su kintamosios srovės adapteriu arba nuo baterijų. Prieš naudodami atidžiai perskaitykite visas instrukcijas.

► Kirptuvo įkrovimas

- Naudokite ER1611 plaukų kirptuvą tik su RE9-39 adapteriu.
- Nekraukite baterijos, jei aplinkos temperatūra yra žemesnė negu 5 °C arba aukštesnė negu 35 °C.
- Venkite įkrauti bateriją tiesioginiuose saulės spinduliuose ar šalia šilumos šaltinių.
- Ankstyvoje stadijoje gali mirksėti įkrovos (☐) lemputė, kai prietaisas naudojamas pirmą kartą arba jei nebuvo naudojamas 6 ar daugiau mėnesių, net jei yra visiškai įkrautas. Tai nėra gedimas.
- Nors kirptuvo negalima naudoti ilgą laiką, įkraukite kas 6 mėnesius, siekiant išsaugoti bateriją.
- Maitinimo laido negalima pakeisti. Jei laidas sugadintas, kintamosios srovės adapterį reikia išmesti.

► Kirptuvo naudojimas

- Įspėjimas – laikykite prietaisą sausiai.
- Naudojimo ir įkrovimo metu kirptuvas gali įkaisti. Tai normalu.
- Prieš naudojimą patikrinkite, ar peiliai ir priedai nesugadinti. Pakeiskite juos, jei pažeisti.
- Neleiskite, kad plaukų losjonas, plaukų garbanojimo priemonės ir plaukų lakas patektų ant pagrindinio korpuso ar peiliukų. Tokiu atveju jis gali suskilti, išblukti arba surūdyti.
- Nemėtykite kirptuvo ant grindų.
- Nedaužykite peiliukų ir priedų į kietus daiktus.
- Nenaudokite kirptuvo kirpti naminių gyvūnų kailiui.

► Kirptuvo valymas

- Valykite korpusą tik skudurėliu, šiek tiek sudrėkintu vandeniu arba švelniu muilo tirpalu.
- Nenaudokite šarminio tirpalo.
- Nemerkite kirptuvo į vandenį.

► Kirptuvo laikymas

- Šis buitinis prietaisas neskirtas naudotis asmenims (įskaitant vaikus) su fiziniais, jutimo ar psichiniais sutrikimais, arba neturintiems patirties ir žinių, jei jie nėra prižiūrimi ar negavo instrukcijų kaip naudoti prietaisą iš asmens, atsakingo už jų saugumą. Vaikus reikia prižiūrėti, kad jie nežaistų su buitiniu prietaisu.
- Neardykite judančių dalių.
- Netampykite kirptuvo už maitinimo laido, nes laidas gali nutrūkti ir sukelti žalą arba sužaloti.
- Jei kirptuvas tinkamai neveikia, remontuokite jį tik įgaliotame serviso centre.

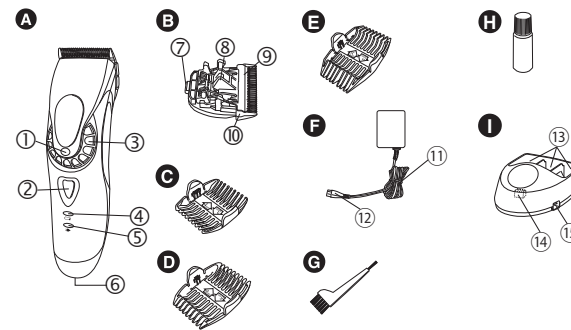
Techniniai duomenys

Maitinimo šaltinis: Žr. gaminio techninių duomenų plokštelę.
(Automatinė įtampos konversija)
Variklio įtampa: 2,4 V kint. sr.
Įkrovimo laikas: 1 val.

Akustinis triukšmas ore: 60 (dB (A) esant 1 pW)

PRIEŠ NAUDOJIMĄ PERSKAITYKITE VISAS INSTRUKCIJAS.

Dalių identifikavimas



A Pagrindinis korpusas

- 1 Kirpimo aukščio indikatorius
- 2 Įjungimo / išjungimo mygtukas
- 3 Skalė (Aukščio reguliatorius / kontrolė)
- 4 Įkrovimo (☐) lemputė
- 5 Įkrovimo būsenos lemputė (➡)
- 6 Prietaiso maitinimo lizdas

B Peiliukas

- 7 Tvirtinimo kabliukas
- 8 Valymo svirtelė
- 9 Peiliuko perkėlimas
- 10 Stacionarus peiliukas

C Trumpas šukų priedas

(3 mm/4 mm)

D Vidutinis šukų priedas

(6 mm/9 mm)

E Ilgas šukų priedas

(12 mm/15 mm)

F Kintamosios srovės adapteris (RE9-39)

11 Maitinimo laidas

12 Prietaiso kištukas

G Valymo šepetėlis

H Tepalas

I Įkrovimo stovas

13 Šukų priedo lentynėlės

14 Įkrovimo kištukas

15 Lizdas

Įkrovimas

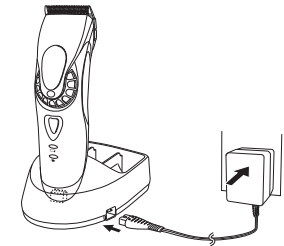
Plaukų kirptuvo įkrovimas

Įkraukite kirptuvą, kai pradeda mirksėti įkrovimo (☐) lemputė. Jį galima naudoti maždaug 5 min. po to, kai ima mirksėti įkrovimo (☐) lemputė.

1 Prijunkite maitinimo laidą prie įkrovimo stovo.

2 Spauskite įjungimo / išjungimo mygtuką maitinimui išjungti.

3 Padėkite kirptuvą ant įkrovimo stovo ir įjunkite kištuką į buitinio tinklo rozetę.

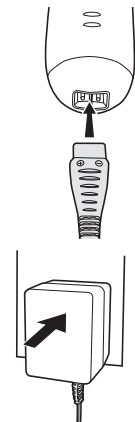


- Užsidega įkrovimo indikatorius lemputė (➡) ir prasideda įkrovimas.
- Įkrovimas baigtas, kai mirksi įkrovimo būsenos (➡) lemputė. (Maks. po 1 val.)
- 1 visiškai nemokamai suteiks maždaug 50 minučių nepertraukiamo veikimo.

► Įkrovimas be įkrovimo stovo

1. Paspauskite įjungimo / išjungimo jungiklį norėdami išjungti maitinimą ir įkiškite prietaiso kištuką į kirptuvą.

2. Įkiškite adapterio kištuką į buitinį maitinimo lizdą.



► Kintamosios srovės veikimas

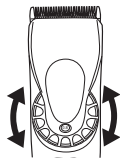
Jei prijungsite kintamosios srovės adapterį prie kirptuvo tuo pačiu būdu, kaip įkraunate, ir įjungsite maitinimą, galėsite jį naudoti net su išsekusia baterija.

- Jei kirptuvas neveikia, įkraukite jį apie 1 minutę.
- Būkite atsargūs, neiškraukite baterijos visiškai, kai paliekamas jungtas maitinimas. Taip sutrumpėja baterijos veikimo laikas.

Kirpimas

Plaukų kirptuvo naudojimas

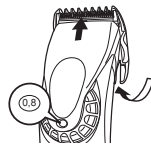
Pasukite ratuką pagal laikrodžio rodyklę arba prieš laikrodžio rodyklę ir nustatykite pirmyn-atgal judančius peiliukus, norėdami gauti norimą aukštį. Reguluojamas 5 etapais nuo 0,8 mm iki 2,0 mm, 0,3 mm žingsniais be priedų.



► Šukų priedų naudojimas

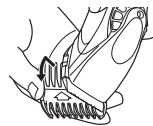
1 Pasirinkite kirpimo aukščius, nurodytus ant priedų šonų ir vidinėje pusėje.

2 Nustatykite rankenėlę į „0,8“, tada prie kirptuvo prijunkite priedą, kaip parodyta.



Priedo nuėmimas nuo kirptuvo

Istumkite vieną pusę priedo iš montavimo angos rodykle nurodyta kryptimi.



Priežiūra

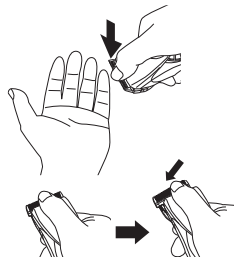
Geležties priežiūra

Peiliuko nuėmimas ir uždėjimas

► Peiliuko nuėmimas

1. Laikykite kirptuvą su jungikliu nukreiptu į viršų ir stumkite peiliuką nykščiu, sugaudami jį kita ranka.

- Prieš išimdami peiliukus, išjunkite maitinimą.



► Peiliuko uždėjimas

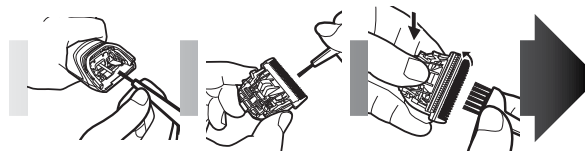
1. Nustatykite ratuką į „2,0“.



2. Įkiškite montavimo kabliuką į peiliukų montavimo vietą ant kirptuvo ir stumkite, kol išgirsite spragtelėjimą.



Peiliuko valymas



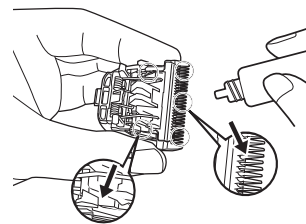
- 1. Nuvalykite plaukus nuo kirptuvo korpuso ir peiliukų.**
- 2. Nuimkite peiliuką ir nušluostykite plaukus nuo peiliuko kraštų.**
- 3. Nušluokite plaukus iš tarpelių tarp stacionaraus ir judančio peiliuko, nuspaudę žemyn valymo svirtį ir pakelę judantį peiliuką.**

Tepimas

1. Užlašinkite kelis lašus alyvos tarp stacionarių ir judančių peiliukų dalių.

- Prieš ir po kiekvieno naudojimo sutepkite kirptuvą.

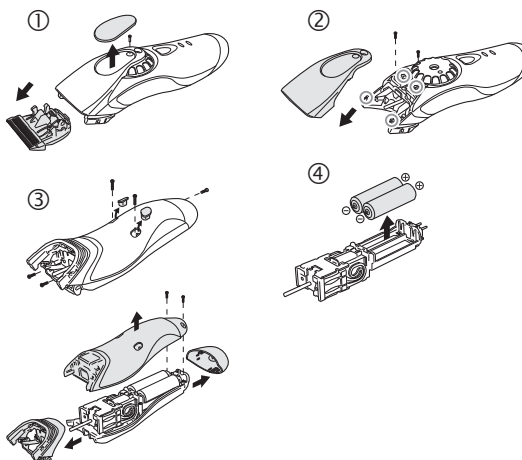
2. Nustatykite rankenėlę į „2,0“, tada vėl uždėkite peiliukus ant kirptuvo.



Įmontuotos įkraunamos baterijos išėmimas

Išimkite baterijas, kaip parodyta iliustracijoje.

- Atjunkite kirptuvą nuo buitinio maitinimo lizdo.
- Prieš išimdami baterijas, jas visiškai iškraukite.
- Būkite atsargūs ir neužtrumpinkite baterijų.



ĮSPĖJIMAS – nekeiskite baterijų, norėdami toliau naudoti kirptuvą. Tai padidina gaisro ar elektros smūgio pavojų.

Svarbi pastaba dėl aplinkos apsaugos

Įmontuotose įkraunamose nikelio-metalo hidrido baterijose yra medžiagų, kurios gali būti ekologiškai žalingos. Prieš išmesdami kirptuvą, išimkite baterijas.

Aplinkos apsauga ir antrinis medžiagų perdirbimas

Šiame kirptuve yra nikelio-metalo hidrido baterijos. Priduokite baterijas į oficialią surinktuvę, jei jos yra jūsų šalyje.

Informacija naudotojams apie senos įrangos ir baterijų surinkimą ir tvarkymą



Šis simbolis ant produktų, pakuotės ir (arba) lydymųjų dokumentų reiškia, kad panaudotos elektros ir elektroninės įrangos ir baterijų negalima išmesti kartu su buitineis atliekomis. Norėdami tinkamai apdoroti, perdirbti ir panaudoti panaudotas baterijas ir senus prietaisus, nuneškite juos į surinkimo punktus pagal savo šalies teisės aktus ir direktyvas 2002/96/EB ir 2006/66/EB.

Tinkamai išmesdami baterijas ir prietaisus, padėsite išsaugoti vertingus išteklius ir apsaugosite žmonių sveikatą ir aplinką nuo galimo neigiamo poveikio, kurį gali sukelti netinkamas atliekų tvarkymas.

Prireikus daugiau informacijos apie senos įrangos ir baterijų surinkimą ir tvarkymą, kreipkitės į vietos savivaldybę, atliekų tvarkymo tarnybą arba pardavimo vietą, kur pirkote baterijas. Netinkamai šalinant šios įrangos atliekas, gali būti taikomos sankcijos pagal jūsų šalies teisės aktus.



Verslo klientams Europos Sąjungoje

Jei norite išmesti elektros ir elektroninės įrangos atliekas, kreipkitės į pardavėją arba tiekėją dėl papildomos informacijos.

[Informacija apie atliekų šalinimą ne Europos Sąjungos šalyse]

Šie simboliai galioja tik Europos Sąjungoje. Jei norite išmesti šiuos gaminius, kreipkitės į vietos institucijas arba pardavėją ir prašykite nurodyti tinkamą išmetimo būdą.



Pastaba baterijos simboliui (du apatiniai simboliai):

Šis simbolis gali būti naudojamas kartu su cheminiu simboliu.

Šiuo atveju jis atitinka direktyvos dėl cheminių atliekų reikalavimą.

GARANTINIS IR POGARANTINIS REMONTAS
UAB "Emtoservis"
8 700 44 724

Adresas: Savanorių pr. 1, LT-03116, Vilnius
Tel. +370 5 2737368 Faks. +370 5 2737368
El. paštas: svc@emtoservis.lt