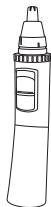


# Panasonic

## Naudojimo instrukcija (Buitinis) nosies ir ausų plaukų kirptuvas

Modelio Nr. ER-GN30



---

---

---

**Lietuvių k.      2**

Prieš naudodami šį prietaisą, perskaitykite šią instrukciją ir išsaugokite ją ateičiai.

Ačiū, kad įsigijote „Panasonic“ nosies ir ausų plaukų kirptuvą. Prieš naudodami atidžiai perskaitykite šią instrukciją.

## Saugos atsargumo priemonės

Siekiant užtikrinti tinkamą šio prietaiso veikimą, prašome perskaityti visus perspėjimus ir tik tada jį atsargiai naudoti.

Šios saugos priemonės apima nurodymus apie saugų šio prietaiso naudojimą ir padeda išvengti sužalojimų, žalos kitiems, taip pat žalos turtui. Yra tokie saugumo nurodymai:

### **ĮSPĖJIMAS:**


Tai rodo veiksmus, galinčius sukelti mirtį ar sunkų sužalojimą.

### **ATSARGIAI:**

Tai rodo veiksmus, galinčius sužaloti arba sugadinti turtą.

### Saugos ir atsargumo priemonės

 Ratas ir pasviras brūkšnyš simbolizuoja draudžiamus veiksmus ir elgesį.

 Pildnaviduris ratukas reiškia privalomus veiksmus ir instrukcijas, kurių reikia laikytis saugaus eksploataavimo metu.

### **ĮSPĖJIMAS**

#### **Privalomas**

- **Laikykite vaikams ir kūdikiams nepasiekiamoje vietoje.**  
To nepadarius, galite susižaloti ar atsitiktinai nuryti mažesnes nuimamas prietaiso arba priedų dalis.

### **DĖMESIO!**

#### **Privalomas**

- **Prieš naudojimą patikrinkite, ar peiliukas nesulankstytas ir nesugadintas.**

Jei peiliukas yra sulankstytas arba sugadintas, galite įsipjauti odą.

- **Visada laikykitės atsargumo nurodymų, atspausdintų ant baterijos.**
- **Patikrinkite baterijos poliškumą (+ ir -) ir įdėkite ją teisingai.**
- **Iš karto išimkite bateriją, kai ji išsikraus.**
- **Išimkite baterijas, kai prietaiso nenaudojate ilgesnį laiką.**
- **Naudokite bateriją tik rekomenduojamą naudoti laikotarpį.**

To nepadarius, ji gali perkaisti arba sprogti, sužaloti jus ar užteršti aplinką dėl medžiagų nuotėkio iš jos.

### **Draudžiama**

- **Nespauskite asmenų naudodami didelę jėgą ir neikiškite pernelyg giliai į šnervę / ausies kanalą.**

Taip galite sužaloti šnervę / ausies kanalą.

- **Peiliuko netrankykite, nedaužykite ir stipriai nespauskite.**  
Jei peiliukas yra sulankstytas arba sugadintas, galite įsipjauti odą.  
Taip peiliukai gali atbukti arba prietaisas gali sugesti.
- **Nelieskite vidinio peiliuko (metalinės dalies) pirštais.**  
Tai darydami galite susižaloti pirštus.
- **Neardykite baterijos ir nemeskite jos į ugnį.**  
**Neužtrumpinkite baterijos.**



**Neišmontuokite.**

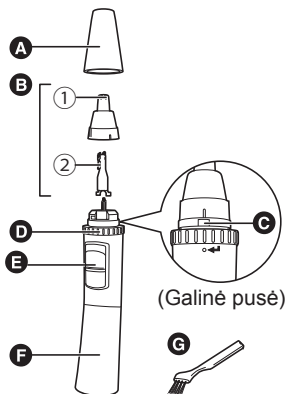
- **Niekada nepermontuokite prietaiso.**  
**Be to, negalima jo ardyti ar remontuoti.**  
Tai darydami taip pat galite susižeisti. Dėl remonto kreipkitės į parduotuvę, kurioje pirkote šį prietaisą, arba į [galiotąjį] aptarnavimo centrą.

**Pastabos**

- **Nepalikite prietaiso po vandeniu, drėgnoje vietoje, arba aukštoje temperatūroje.**  
Tai darydami taip pat galite sugadinti prietaisą.
- **Plaudami kirptuvą vandeniu, nenaudokite sūraus arba karšto vandens. Ilgai nelaikykite kirptuvo vandenyje.**
- **Valykite korpusą tik su minkšta šluoste, šiek tiek sudrėkintu vandeniu iš čiaupo arba muiluotu vandeniu iš čiaupo. Nenaudokite škietiklių, benzino, alkoholio arba kitų cheminių medžiagų.**
- **Šis buitinis prietaisas neskirtas naudotis asmenims (įskaitant vaikus) su fiziniiais, jutimo ar psichiniais sutrikimais, arba neturintiems patirties ir žinių, jei jie nėra prižiūrimi ar negavo instrukcijų kaip naudoti prietaisą iš asmens, atsakingo už jų saugumą. Vaikus reikia prižiūrėti, kad jie nežaistų su buitiniu prietaisu.**

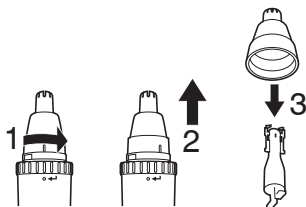
# Dalių identifikavimas

- A** Apsauginis dangtelis
- B** Ašmenys
  - ① Išorinis peiliukas
  - ② Vidinis peiliukas
- C** Vandens išvadas
- D** Nuplaukite jungiklio žiedą
- E** Maitinimo jungiklis [0/1]
- F** Maitinimo elemento dangtis
- G** Valymo šepetėlis



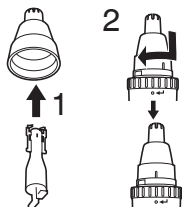
## Kaip išimti peiliukus

1. Pasukite išorinį peiliuką rodyklės kryptimi ir sulygiuokite žymes.
2. Ištraukite ir nuimkite išorinį peiliuką.
3. Kruopščiai atskirkite vidinį peiliuką nuo išorinio.



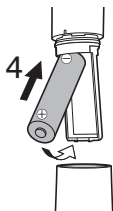
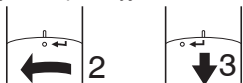
## Kaip įdėti peiliuką

1. Lėtai įkiškite vidinį peiliuką tiesiai išilgai vidinio išorinio peiliuko paviršiaus.
2. Sulygiuokite išorinį peiliuką su ženklu, ir pasukite jį rodyklės kryptimi, kol užsifiksuos.



## Baterijų įdėjimas ir keitimas

1. Įsitikinkite, kad įjungimo mygtukas yra „0“ padėtyje.
2. Pasukite baterijos dangtelį rodyklės kryptimi ir sulygiuokite žymes.
3. Patraukite ir nuimkite baterijos dangtelį.
4. Įdėkite bateriją
  - Būkite atsargūs, įdėdami bateriją; teisingai nustatykite + ir – polius.



5. Suderinti ženklus ir įdėkite pagrindinį korpusą į baterijos dangtelį.
6. Pastumkite baterijos dangtelį rodyklės nurodyta kryptimi.

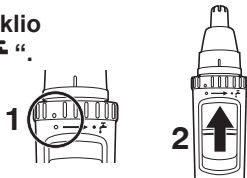


- Naudokite tik AA LR6 šarmines baterijas.
- Prietaisą galite naudoti maždaug 1 metus su „Panasonic“ AA LR6 šarmines baterija. (Naudojant vieną kartą į savaitę po 90 sekundžių (įskaitant plovimą))
- Tinkamai išmeskite panaudotą bateriją.

## Naudojimas

### Nosies plaukų ir ausų plaukų apkarpymas

- 1 Patikrinkite, ar plovimo jungiklio žiedas nustatytas į padėtį „0“.
- 2 Pastumkite maitinimo jungiklį į padėtį „1“, norėdami įjungti prietaisą.



### 3 Įkiškite išorinio peiliuko antgalį į šnervę ar ausies kanalą.

- Kiškite lėtai, kad nesužeistumėte šnervės arba ausies kanalo.



### 4 Kirpkite nosies ir ausų plaukus perkeldami prietaisą.

- Judėkite lėtai, kad nesužeistumėte šnervės arba ausies kanalo.

- Kirpkite tik šnervės plaukus aplink angą naudodami antgalį (apie 5 mm) nuo išorinio peiliuko (metalinė dalis).
- Po kirpimo dalis plaukelių gali likti šnervėje arba ausies kanale, todėl juos pašalinkite audiniu ar pan.
- Naudojimo metu išorinis peiliuko paviršius gali būti šiltokas, bet tai neturi įtakos prietaiso veikimui.

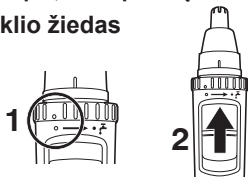
## Apkirpkite antakius, ūsus ir barzdą

Su šiuo prietaisu negalima kirpti ilgų plaukų.

Prietaisas netinka kirpti trumpesnių kaip 0,5 mm plaukų.

### 1 Patikrinkite, ar plovimo jungiklio žiedas nustatytas į padėtį „F“.

### 2 Pastumkite maitinimo jungiklį į padėtį „1“, norėdami įjungti prietaisą.



### 3 Priglauskite išorinį peiliuką prie plaukų (antakių, ūsų, barzdos) ten, kur norite juos nukirpti.

- Švelniai paspauskite išorinį peiliuką taip, kad nesužeistumėte odos.



## 4 Kirpkite plaukus, lėtai judėdami prieš plaukų augimo kryptį.

- Naudojimo metu išorinis peiliuko paviršius gali būti šiltokas, bet tai neturi įtakos prietaiso veikimui.

## Valymas

### Kirptuvo valymas

Prietaisą galima valyti 3 būdais: „Plovimas srove po valymo“, „Plovimas vandeniu“ ir „Valymas šepetėliu“.

Rekomenduojama valyti po kiekvieno naudojimo.

### Plovimas vandeniu

#### Pastabos

- Nenaudokite virtuvės ploviklių, vonios kambario valiklių, tualetu ploviklių arba karšto vandens. Tai darydami taip pat galite sugadinti prietaisą.
- Neardykite baterijos dangtelio, nes prietaisas gali tapti pralaidus vandeniui.

1. Plaukite išorinį peiliuką vandeniu ir rankų muilu arba valymo skysčiu (pasirinktinai).
2. Pastumkite maitinimo jungiklį į padėtį „1“, ir maždaug 10 sekundžių palaukite, kol jis suputės.



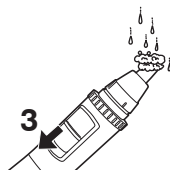
#### Plovimas srove po valymo

3. Nustatykite plovimo jungiklio žiedą į padėtį „I“.
- Atsidaro vandens išleidimo anga (a).



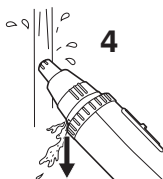
#### Plovimas vandeniu

3. Pastumkite jungiklį į padėtį „0“ ir ištraukite peiliuką.

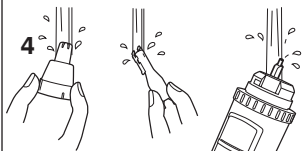


4. Nustatę maitinimo jungiklį į padėtį „1“, įdėkite peiliuko galiuką į vandenį ir gerai išskalaukite.

- Liekite vandens srovę iš užpakalinės prietaiso pusės. Tam jis turi būti nukreiptas žemyn, kad nesuslaptų aplinka.

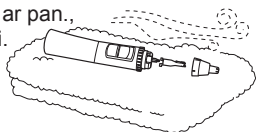


4. Nuplaukite tekančiu vandeniu.



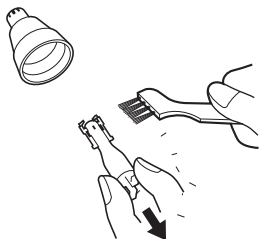
5. Nuvalykite vandenį su rankšluosčiu ar pan., ir leiskite prietaisui išdžiūti natūraliai.

- Jis išdžius greičiau, jei nuimsite peiliukus.



## Valymas šepetėliu

1. Įsitinkinkite, kad įjungimo mygtukas yra „0“ padėtyje.
2. Nuimkite peiliuką ir lengvai išvalykite plaukelius ant vidinio ir išorinio peiliukų, naudodami valymo šepetėlį.
3. Uždėkite peiliuką.





# Prieš kreipiantis dėl remonto

Prašome patikrinti:

Gedimas	Galima priežastis	Veiksmai
Sumažėjo kirpimo našumas.	▶ Sulankstyti peiliukai.	▶ Pakeiskite peiliuką.
	▶ Susidėvėjo peiliukai (patarimas dėl peiliuko pakeitimo: apie 3 metus).	
	▶ Baterija išseko.	▶ Pakeiskite peiliuką.
▶ Juntamas keistas kvapas.	▶ Nešvarus vidinis peiliukas.	▶ Išvalykite vidinį peiliuką.
▶ Peiliukas nejuda / sklandžiai nesisuka.		

## Pakaitinis peiliukas

Siekiant išlaikyti gerą kirpimo našumą, rekomenduojama keisti peiliukus maždaug kas 3 metai.

Keičiant peiliukus, reikia tuo pačiu metu pakeisti tiek išorinį, tiek vidinį peiliuką.

## TECHNINIAI DUOMENYS

Modelio Nr.	ER-GN30
Maitinimo šaltinis	AA LR6 šarminė sausa baterija (Parduodama atskirai)
Akustinis triukšmas ore	51 (dB (A) esant 1 pW)

Šis prietaisas skirtas naudoti tik buityje.

## Informacija vartotojams apie elektros prietaisų ir elektroninės įrangos atliekų išmetimą (privatiems namų ūkiams)



Šis simbolis ant produktų ir (arba) lydimųjų dokumentų, reiškia, kad panaudotos elektros ir elektroninės įrangos negalima išmesti kartu su buitinėmis atliekomis.

Tinkamam atliekų perdirbimui ir utilizavimui, pridukite nebenaudojamą prietaisą į surinkimo punktus, kur jį priims nemokamai.

Kai kuriose šalyse galite grąžinti prietaisus savo vietos mažmenininkui įsigydami tokį patį naują gaminį.

Tinkamai išmesdami šį prietaisą, padėsite išsaugoti vertingus išteklius ir apsaugosite žmonių sveikatą ir aplinką nuo galimo neigiamo poveikio, kurį gali sukelti netinkamas atliekų tvarkymas.

Jei reikia informacijos apie artimiausius surinkimo punktus, kreipkitės į vietos institucijas.

Netinkamai šalinant šios įrangos atliekas, gali būti taikomos sankcijos pagal jūsų šalies teisės aktus.

## Verslo klientams Europos Sąjungoje

Jei norite išmesti elektros ir elektroninės įrangos atliekas, kreipkitės į pardavėją arba tiekėją dėl papildomos informacijos.

## Informacija apie atliekų šalinimą ne Europos Sąjungos šalyse

Šis simbolis galioja tik Europos Sąjungoje.

Jei norite išmesti šį gaminį, kreipkitės į vietos institucijas arba pardavėją ir prašykite nurodyti tinkamą išmetimo būdą.

**GARANTINIS IR POGARANTINIS REMONTAS**

**UAB "Emtoservis"**

**8 700 44 724**

**Adresas: Savanorių pr. 1, LT-03116, Vilnius**

**Tel. +370 5 2737368 Faks. +370 5 2737368**

**El. paštas: [svc@emtoservis.lt](mailto:svc@emtoservis.lt)**