

Panasonic

Naudojimo instrukcija
(Buitinis) Įkraunamas burnos irigatorius
Modelio Nr. EW-DJ40

Lietuvių 2



Prieš naudodami šį gaminį, perskaitykite šią instrukciją ir išsaugokite ją ateičiai.

Įspėjimas

- Nemerkite įkrovimo adapterio į vandenį ir neplaukite jo vandeniu.
Taip galima sukelti elektros šoką arba trumpą jungimą.
- Išimkite įkrovimo adapterį iš elektros lizdo, kai jis nenaudojamas arba kai atliekama techninė priežiūra.
Nesilaikant šių nurodymų, galite sukelti elektros smūgį.
- Maitinimo laido negalima pakeisti.
Jei laidas sugadintas, prietaisą reikia išmesti.
- Priežiūrimi, burnos irigatorius gali naudoti nuo 8 metų ir vyresni vaikai ir asmenys, turintys fizinių, jutimo arba protinių sutrikimų arba patirties bei žinių trūkumą.
- Burnos irigatorius galima naudoti tik su šaltu arba šiltu vandeniu arba specialiais tirpalais, nurodytais gamintojo instrukcijose.
- Vaikams negalima žaisti su prietaisu.

Saugos nurodymai

Visa šiame skyriuje pateikta informacija skirta nurodyti, kaip teisingai ir saugiai naudoti šį prietaisą, kad išvengtume traumų sau ir kitiems, taip pat žalos turtui.

■ **Žala ar sužalojimai dėl netinkamo prietaiso naudojimo aprašyti pagal kategorijas.**

Pavojus

Tai rodo veiksmus, galinčius sukelti mirtį ar sunkų sužalojimą.


Įspėjimas


Tai rodo veiksmus, galinčius sukelti mirtį ar sunkų sužalojimą.

Dėmesio

Tai rodo veiksmus, galinčius sužaloti arba sugadinti turtą.

■ **Turinį reikia interpretuoti pagal šias piktogramas. (Toliau pateikti piktogramų pavyzdžiai)**

 Ratas ir pasviras brūkšnyns simbolizuoja draudžiamus veiksmus ir elgesį.

 Pilnaviduris ratukas reiškia privalomus veiksmus ir instrukcijas, kurių reikia laikytis saugaus eksploatavimo metu.

Pavojus

Draudžiama

• Šis prietaisas turi įmontuotas įkraunamas baterijas. **Nemeskite į ugnį, nekaitinkite ir neįkraukite prietaiso bei nepalikite jo karštoje vietoje.**

Taip galima sukelti elektros šoką, perkaitimą arba trumpą jungimą.

Įspėjimas

 **Nenaudokite šio prietaiso su įkrovimo adapteriu vonioje arba dušo kambaryje.**

• **Nestatykite ir nelaikykite įkroviklio adapterio ten, kur jis gali nukristi į vonią, tualetu bakelį ar kriauklę.**
Taip galima sukelti elektros šoką arba gaisrą.

Draudžiama

• **Nenaudokite prietaiso, kai įkrovimo adapteris yra pažeistas arba kai prijungimas prie maitinimo lizdo yra netvirtas.**

Taip galima sukelti elektros šoką, trumpą jungimą arba gaisrą.

• **Negalima pažeisti, keisti arba modifikuoti arba per jėgą lenkti, traukti arba sukti maitinimo laidą. Be to, nedėkite nieko sunkaus ant maitinimo laido ir jo nežnybkite.**

Taip galima sukelti elektros šoką arba gaisrą.

Nelieskite šlapiomis rankomis

• **Negalima įkišti arba ištraukti įkrovimo adapterio iš elektros lizdo šlapiomis rankomis.**

Tai darydami taip pat sukelti elektros smūgį.

Privalomas

• **Laikykite vaikams ir kūdikiams nepasiekiamoje vietoje.**

To nepaisant, galite sukelti nelaimingus atsitikimus ar nelaimes, tokias kaip atsitiktinis nuimamų priedų ar dalių nurijimas.

• **Periodiškai valykite prietaiso kištuką ir įkrovimo adapterį, siekiant užkirsti kelią dulkių kaupimuisi.**

Priešingu atveju, gali kilti gaisras dėl izoliacijos gedimo, kurį sukelia drėgmė dėl dulkių sankaupų.

• **Prietaisą visada reikia jungti į elektros tinklą su tinkama vardine įtampa.**

Nesilaikant šių nurodymų, galite sukelti elektros smūgį arba gaisrą.

 **Neišmontuokite.**

- **Niekada nepermontuokite prietaiso. Be to, negalima jo ardyti ar remontuoti.**

Taip galima sukelti elektros šoką, gaisrą arba susižaloti. Dėl remonto kreipkitės į parduotuvę, kurioje pirkote šį prietaisą, arba į įgaliotąjį „Panasonic“ aptarnavimo centrą (pvz., dėl baterijų keitimo).

 **Dėmesio** **Draudžiama**

- **Naujagimiai, kūdikiai, žmonės, kurie negali patys apsitarnauti ir žmonės su sutrikusia orientacija neturėtų naudoti šio prietaiso.**

Nesilaikant šių nurodymų, galite susižaloti.

- **Naudokite prietaisą tik burnos valymui.**

Kitaip jie gali susižeisti, kai vandens srautas bus nukreiptas į akis, nosį, ausis, ar gerklę. Pasikonsultuokite su odontologu, jei vartojate geriamuosius vaistus arba sergate sunkia periodonto liga.

- **Nepildykite bakelio vandeniu, šiltesniu nei 40 °C.**

Tai darydami taip pat galite nusideginti.

 **Privalomas**

- **Traukdami įkrovimo adapterį laikykite už maitinimo kištuko, o ne už maitinimo laido.**

Priešingu atveju, galite sukelti elektros smūgį arba trumpą jungimą dėl gaisro.

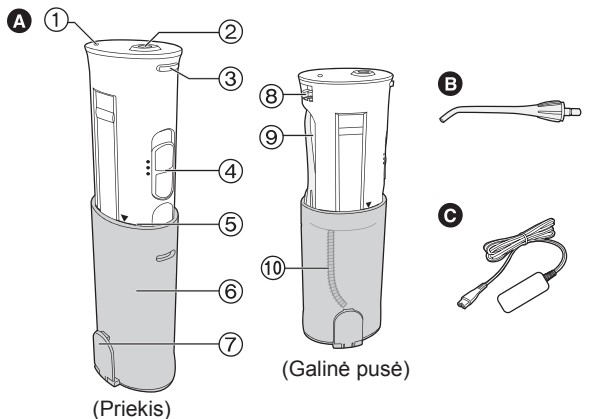
- **Laikykite prietaisą dezinfekuotą ir valant burną visada naudokite šviežią vandenį iš čiaupo ar šiltą vandenį.**
- **Išpilkite vandens rezervuare likusį vandenį ir leiskite prietaisui 2-3 sekundes veikti po naudojimo, kad ištekėtų visas vanduo.**

Priešingu atveju galite pakenkti savo sveikatai, naudodami nešvarų ir neišdezinfekuotą prietaisą dėl pelėsių ir bakterijų dauginimosi. Jame taip pat gali atsirasti blogas kvapas.

- **Išimkite įkrovimo adapterį iš elektros lizdo, kai jis nenaudojamas.**

Priešingu atveju dėl izoliacijos pažeidimo gali kilti elektros smūgis ar elektros gaisras.

Dalių identifikavimas



A Pagrindinis prietaisas

- ① Įkrovimo indikatorius lemputė
- ② Purkštuko lizdas
- ③ Antgalio atleidimo mygtukas
- ④ Jungiklis
- ⑤ Naudojimo linija (▼ žymė)

⑥ Rezervuaras

- ⑦ Vandens tiekimo dangtelis
- ⑧ Prietaiso maitinimo lizdas
- ⑨ Antgalių laikymo skyrius
- ⑩ Vandens siurbimo vamzdelis

B Purkštukas (1 vnt.)

C Įkrovimo adapteris (RE7-46)

► Pastaba

Pagrindiniame prietaise gali būti likę šiek tiek skysčio (rezervuare, vandens įsiurbimo vamzdyje ir t.t.), tačiau tai distiliuotas vanduo, kuris buvo naudojamas prietaiso (vandens srauto) kokybės patikrinimui, todėl jis nekelia sveikatos problemų.

► Prieš naudojant prietaisą

Iš pradžių gali kraujuoti net sveikos dantenos. Taip yra todėl, kad dantenos nėra pratusios prie tokios stimuliacijos. Kraujavimas paprastai sustoja po 1 arba 2 savaitių nuo naudojimo pradžios. Jei kraujavimas tęsiasi ilgiau nei 2 savaites, tai gali reikšti dantenų sutrikimus (periodonto ligas ir t.t.). Tokiais atvejais nustokite naudoti prietaisą ir kreipkitės į odontologą.

Prietaiso įkrovimas

- Prietaisą įkraukite ne aukštesnėje kaip 15-35 °C kambario temperatūroje.
- Įkraunant žemesnėje temperatūroje naudojimo laikas gali būti trumpesnis (iki 15 °C). Be to, jo negalima įkrauti labai žemoje temperatūroje (žemiau 0 °C).

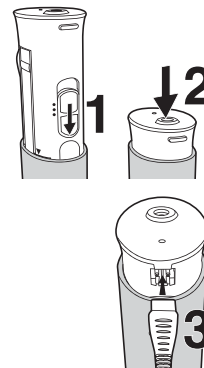
1 Pasukite jungiklį į padėtį OFF.

2 Pagrindinio prietaiso laikymas.

3 Saugiai prijunkite prietaisą prie maitinimo tinklo.

- Įkiškite prietaiso kištuką, nuvalę vandenį, kuris gali būti ant lizdo.

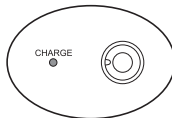
4 Įdėkite įkrovimo adapterį saugiai į elektros lizdą.



5 Patikrinkite, ar dega būsenos indikatorius.

Įkrovimas baigiasi maždaug po 8 val.

- Su pilna įkrova jis gali būti naudojamas 15 minučių.



Įkraunant prietaiso naudoti negalima.

• Palikus pagrindinį įrenginį nuolat prijungtą prie įkrovimo adapterio o šį – prie maitinimo lizdo, tai neturi įtakos jų veikimui. (Apskritai, pakartotinai įkraunant ir iškraunant bateriją jos neišnaudojus iki galo sukeliamas atminties efektas, kuris sutrumpina naudojimą ir sumažina iškrovimo įtampą. Tačiau šis prietaisas buvo sukurtas taip, kad jo naudojimui tai neturi įtakos).

• Jei naudojimo pradžioje naudoti prietaisą nustojate (iš karto po pirkimo arba kai nenaudojate 3 mėnesius ar daugiau) arba naudojant prietaisą, būtina įkrauti jį 16 ar daugiau valandų. Jei įkrovimo indikatorius iš pradžių nedega, kai pagrindinis įrenginys yra prijungtas prie maitinimo tinklo, trumpai palaukite, kol jis ims veikti.

• Įkrovimo metu pagrindinis įrenginys bus šiek tiek šiltas, tačiau tai nėra gedimas.

• Įkraukite prietaisą tik jam skirtu adapteriu. Naudokite tik specialų įkrovimo adapterį prietaisui įkrauti.

• Jei naudojimo laikas tampa trumpas, net jei prietaisas yra tinkamai įkrautas, gali būti, kad susidėvėjo baterija. (Baterijos tarnavimo laikas yra maždaug yra 3 metai, tačiau jis gali labai keistis, priklausomai nuo to, kaip ji yra naudojama ir saugoma)

6

Prietaiso naudojimas

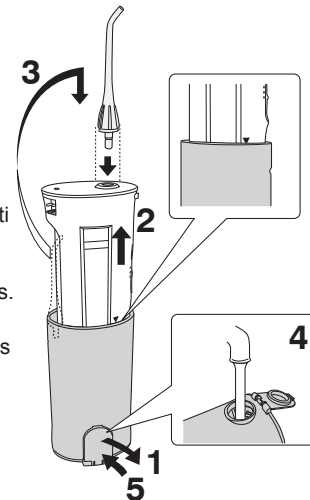
- Naudokite su vandeniu iš čiaupo ar drungnu vandeniu.
- Nesukite jungiklio į ON padėtį, neįdėję antgalio sau į burną.

- 1** Atsukite vandens tiekimo dangtelį.
- 2** Ištraukite baltą pagrindinį bloką iki naudojimo linijos (▼ žymės).

• Gali būti sunku ištraukti pagrindinį įrenginį, kai vandens tiekimo dangtelis yra uždarytas.

• Vandens slėgis nekils, jei pagrindinis įrenginys nėra ištrauktas iš naudojimo linijos.

• Būkite atsargūs, nes tuo metu antgalis gali iššokti iš dėtuvės.



- 3** Įkiškite antgalį į purkštuko lizdą, laikydami už baltos pagrindinio įrenginio dalies.

• Įkiškite saugiai, kol jis užsifiksuos.

- 4** Supilkite vandenį.

• Naudokite tik švarų vandenį iš krano.

• Jei vanduo šaltas, naudokite drungną vandenį iki 40 °C.

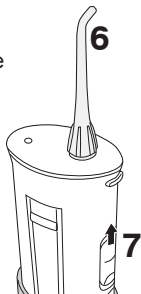
- Nepilkite druskos, dantų pasta, ar cheminių medžiagų.
- Norėdami nuolat naudoti prietaisą, įsitikinkite, kad jungiklis yra nustatytas į OFF.

5 Užsukite vandens tiekimo dangtelį.

- Įpylę vandenį gerai uždarykite.

6 Įdėkite antgalį į burną.

- Vandens siurbimo vamzdelis bakelyje gali išlįsti iš vandens ir vandens srautas gali sustoti, kai prietaisas yra per daug pakreipiamas.



7 Pasukite jungiklį į ON padėtį.

- Su pilnu vandens bakeliu prietaisas gali būti naudojamas maždaug 40 sekundžių.

Galima pasirinkti didesnį stiprumą.

2 (Normalus)

- Normaliam valymui

1 (Minkštas)

- Jei jums skauda dantenas
- Jei manote, 2 (normalus) nustatymas yra per stiprus

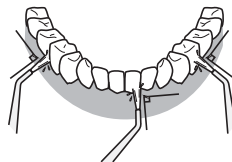
- Per daug nespauskite purkštuko antgalio prie dantų ar dantenų.
- Būkite ypač atsargūs su asmenimis, kurie negali valdyti prietaiso patys, pavyzdžiui, kūdikiais ir mažais vaikais, arba žmonėmis, turinčiais didelį burnos jautrumą.
- Prietaiso negalima mėtyti ir trankyti.
- Nenaudokite prietaiso, kai bakas tuščias, išskyrus kai išleidžiate iš jo vandenį. Tai darydami galite sugadinti prietaisą.

► Patarimai

- Laikykite prietaisą vertikaliai su antgaliu, nukreiptu aukštyn.
- Pakreipkite veidą virš kriauklės.
- Šiek tiek užsičiaupkite, kad vanduo nesitaškytų.
- Įdėkite antgalį į burną.

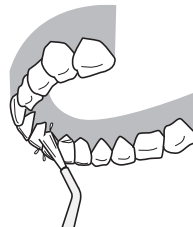
Teisingas burnos valymas

- Nukreipkite srautą kuo statmeniau dantims arba į tarpą tarp dantų ir dantenų krašto.
 - Lėtai judinkite antgalį palei dantis.
 - Ypač kruopščiai valykite tarp dantų ir aplink lankelius.
- Priekinė dantų pusė...**



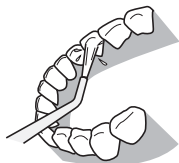
- Nukreipkite srautą statmenai dantims.
- Ypač kruopščiai valykite tarp dantų ir tarp dantų ir dantenų krašto.

Vidinė dantų pusė...



Viršutiniai dantys

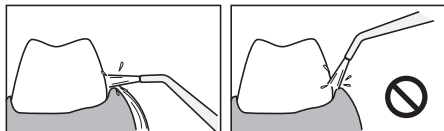
- Nustatykite antgalio kampą aukštyn ir nukreipkite srautą statmenai dantų.



Apatiniai dantys

- Palenkite savo smakrą žemyn ir nukreipkite srautą statmenai dantų.

- Nenukreipkite srovės tiesiai į periodonto kišenes.



Po prietaiso naudojimo

- Yra bakterijų dauginimosi rizika, todėl prieš padėdami kruopščiai išplaukite ir išdžiovinkite prietaisą.

1 Atidarykite vandens tiekimo dangtelį ir išpilkite vandenį iš rezervuaro.



2 Pasukite jungiklį į padėtį ON ir išleiskite vandenį iš prietaiso.

- Leiskite prietaisui veikti 2-3 sekundes, kol ištekės vanduo.



3 Pasukite jungiklį į padėtį OFF.

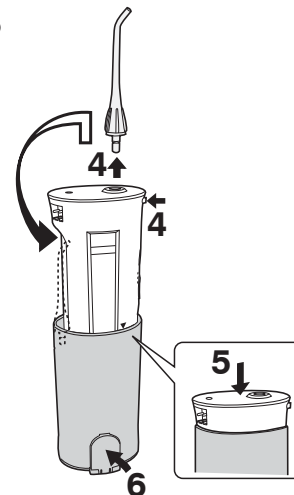
8

4 Paspauskite antgalio atleidimo mygtuką, ištraukite antgalį ir įdėkite jį į dėtuvejė.

5 Pagrindinio prietaiso laikymas.

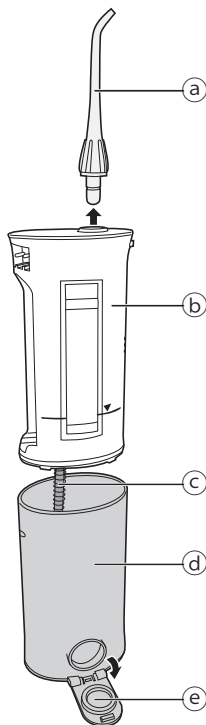
- Spauskite jį, kol jis užsifiksuos.
- Saugokitės ir nesužnybkite pirštų viršutinėje bako dalyje.

6 Užsukite vandens tiekimo dangtelį.



- Jei laikysite prietaisą maiše ar pan., po naudojimo apvyniokite rankšluosčiu ar pan., ir sugerkite vandens perteklių.
- Norėdami išvengti bakterijų dauginimosi, išimkite prietaisą iš maišo ir kuo greičiau išdžiovinkite.

Techninė priežiūra



a) Purkštukas

(Išimkite jį, spausdami antgalio atleidimo mygtuką). Po plovimo vandeniu nuvalykite sausa šluoste.

- Pakeiskite antgalį maždaug kartą kas 6 mėnesius. Jei purkštuko antgalis deformuojasi, pakeiskite jį nauju. Nesilaikant šių nurodymų, galite sugadinti prietaisą.

b) Pagrindinis prietaisas

Nešvarumus valykite skudurėliu ir skystu muilu, o po to nušluostykite sausu skudurėliu. Nuplaukite su vandeniu, jei prietaisas yra labai nešvarus.

- Nevalykite prietaiso benzinu skiedikliais, alkoholiu ir t.t.
- Taip darant jis gali sugesti, suskilinėti arba detalės gali prarasti spalvą.
- Neplaukite karštesniu kaip 50 °C vandeniu.
- Prietaiso nekiškite į vandenį.
- Po plovimo vandeniu nusausinkite.

c) Vandens siurbimo vamzdelis

Po plovimo vandeniu nusausinkite.

- Nelankstykite vandens siurbimo vamzdelio. Priešingu atveju prietaisas gali sugesti, pavyzdžiui, imti blogai siurbti vandenį.

d) Rezervuaras

Jis nuslysta, kai korpusas yra stipriai traukiamas, o vandens tiekimo dangtelis yra nuimtas, todėl taip pat atlikite vidinės dalies priežiūrą. Po plovimo vandeniu nuvalykite sausa šluoste.

- Nuvalykite nešvarumus iš vidaus teptuku ar pan., ir po to nusausinkite šluoste.
- Nusausinkite baką, kai jo nenaudojate ilgą laiką.

e) Vandens tiekimo dangtelis

Nuvalykite visus nešvarumus ir purvą.

- Nesilaikant šių nurodymų, prietaisas gali tapti nebesandarus.

Įkrovimo adapteris

Maždaug kartą per 6 mėnesius nuvalykite elektros kištuko liežuvėlį sausa šluoste.

- Naudokite tik švelnų ploviklį.

- Niekada nenaudokite skiediklių, benzino, ar alkoholio, nes prietaisas gali sugesti, suskilinėti arba detalės gali prarasti spalvą.

Jei manote, kad prietaisas blogai veikia

Lietuvių

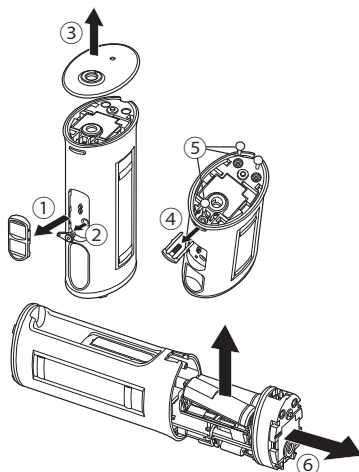
Patikrinkite šiuos dalykus:

Požymis	Tikėtina priežastis	Veiksmai
Jis veikia vos kelias minutes net po pilno įkrovimo	▶ Susidėvėjo baterija (maždaug po 3 metų)	▶ Kreipkitės į parduotuvę arba „Panasonic“ Klientų aptarnavimo centrą. (Patiems keisti baterijos negalima, nes gali pablogėti prietaiso nepralaidumas vandeniui ar atsirasti kiti gedimai)
	▶ Įkrovimo laikas yra per trumpas	▶ Norint aktyvuoti bateriją, prietaisą reikia įkrauti nepertraukiamai 16 valandų ar daugiau
Prietaisas neveikia	▶ Prietaisas neveikia iš karto po pirkimo arba jei buvo paliktas nenaudojamas 3 mėnesius	▶ Įkraukite nepertraukiamai 16 valandų ar daugiau, kad aktyvuotųsi baterija
Mažas vandens slėgis žemas	▶ Antgalyje yra nešvarumų	▶ Pakeiskite antgalį
	▶ Purkštuko žiotys suspaustos	
Vanduo neišteka	▶ Prietaisas naudojant yra per daug pakreipiamas	▶ Naudokite prietaisą, laikydami vertikaliai
	▶ Pagrindinis įrenginys nevysiškai ištrauktas	▶ Ištraukite pagrindinį bloką iki galo

Jei gedimas išlieka net patikrinus prietaisą ir ėmusius veiksmų, jo nebenaudokite siekiant išvengti nelaimingų atsitikimų, ir atiduokite apžiūrai ir remontui į parduotuvę.

Įmontuotų įkraunamų baterijų išėmimas

Prieš išmesdami prietaisą, išimkite įmontuotą įkraunamas baterijas. Priduokite bateriją į oficialią surinktuvę, jei tokia yra. Neardykite ir nekeiskite baterijų, norėdami naudoti prietaisą dar kartą. Tai gali sukelti elektros šoką arba gaisrą. Pakeiskite įgaliojame techninės priežiūros centre. Atlikite veiksmus nuo ① iki ⑥ ir pakelkite baterijas, tada jas išimkite.



Aplinkos apsauga ir antrinis medžiagų perdirbimas

Šiame prietaise yra nikelio-metalų hidrido baterijos. Priduokite baterijas į oficialią surinktuvę, jei jos yra jūsų šalyje.

Techniniai duomenys

Maitinimas: 100-240 V kint. srovė, 50-60 Hz

Įvesties srovė: 30 mA

Energijos sąnaudos: 2 W

Maitinimo elementas: 2 Ni-MH baterija (2,4 V nuol. srovė)

Siurblio dažnis: 1500 impulsų / min

(esant normaliam nustatymui)

Vandens slėgis:

2 (Normalus): 590 kPa (6,0 kgf/cm²)

1 (Švelnus): 390 kPa (4,0 kgf/cm²)

Įkrovimo laikas: apytiksl. 8 val.

Veikimo laikas:

apytiksliai 40 sek./visam rezervuarui arba maždaug 15 min.

(esant normaliam nustatymui) (20 °C temperatūra, kai visiškai įkrautas).

Rezervuaro tūris: 165 ml

Matmenys:

Pagrindinis prietaisas:

218 (aukštis) x 51 (plotis) x 68 (gylis) mm su baku, nulenktu žemyn

142 (aukštis) x 51 (plotis) x 68 (gylis) mm su uždarytu baku

Įkrovimo adapteris: 25 (aukštis) x 67 (plotis) x 92 (gylis) mm

Svoris:

Pagrindinis prietaisas: apytikriai 265 g

Įkrovimo adapteris: apytikriai 145 g

Akustinis triukšmas ore: 69 (dB (A)) esant 1 pW

Techniniai duomenys gali būti pakeisti be išankstinio įspėjimo

Priedai

Lietuvių

Kreipkitės į artimiausias parduotuves. Perkant patikrinkite prietaiso produkto numerį (EW-DJ40) ir atsarginio antgalio produkto numerį.

Atsarginis purkštukas (2 atsarginiai komplekte)

EW0955

Su identifikavimo žiedu

Informacija naudotojams apie senos įrangos ir baterijų surinkimą ir tvarkymą



Šis simbolis ant produktų, pakuotės ir (arba) lydimųjų dokumentų reiškia, kad panaudotos elektros ir elektroninės įrangos ir baterijų negalima išmesti kartu su buitinėmis atliekomis.

Norėdami tinkamai apdoroti, perdirbti ir panaudoti panaudotas baterijas ir senus prietaisus, nuneškite juos į surinkimo punktus pagal savo šalies teisės aktus ir direktyvas 2002/96/EB ir 2006/66/EB.

Tinkamai išmesdami baterijas ir prietaisus, padėsite išsaugoti vertingus išteklius ir apsaugosite žmonių sveikatą ir aplinką nuo galimo neigiamo poveikio, kurį gali sukelti netinkamas atliekų tvarkymas.



Prireikus daugiau informacijos apie senos įrangos ir baterijų surinkimą ir tvarkymą, kreipkitės į vietos savivaldybę, atliekų tvarkymo tarnybą arba pardavimo vietą, kur pirkote baterijas.

Netinkamai šalinant šios įrangos atliekas, gali būti taikomos sankcijos pagal jūsų šalies teisės aktus.



Cd

Verslo klientams Europos Sąjungoje

Jei norite išmesti elektros ir elektroninės įrangos atliekas, kreipkitės į pardavėją arba tiekėją dėl papildomos informacijos.

[Informacija apie atliekų šalinimą ne Europos Sąjungos šalyse]

Šie simboliai galioja tik Europos Sąjungoje. Jei norite išmesti šiuos gaminius, kreipkitės į vietos institucijas arba pardavėją ir prašykite nurodyti tinkamą išmetimo būdą.

Pastaba baterijos simboliui (du apatiniai simboliai):

Šis simbolis gali būti naudojamas kartu su cheminiu simboliu.

Šiuo atveju jis atitinka direktyvos dėl cheminių atliekų reikalavimą.



„Panasonic Corporation“
<http://panasonic.net/>
© „Panasonic Corporation“ 2009-2013 m.

Atspausdinta Kinijoje
EW9700DJ40F2503 S1111-50613

© LT

