

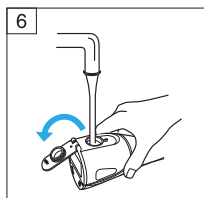
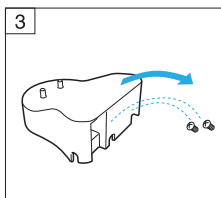
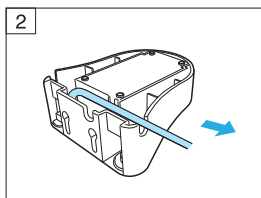
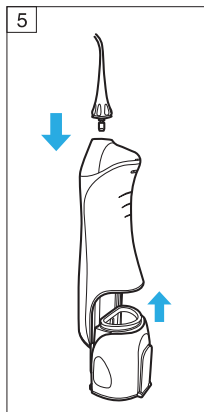
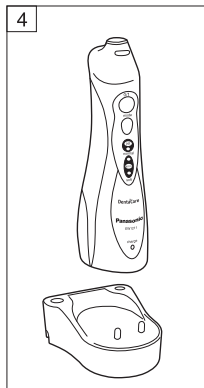
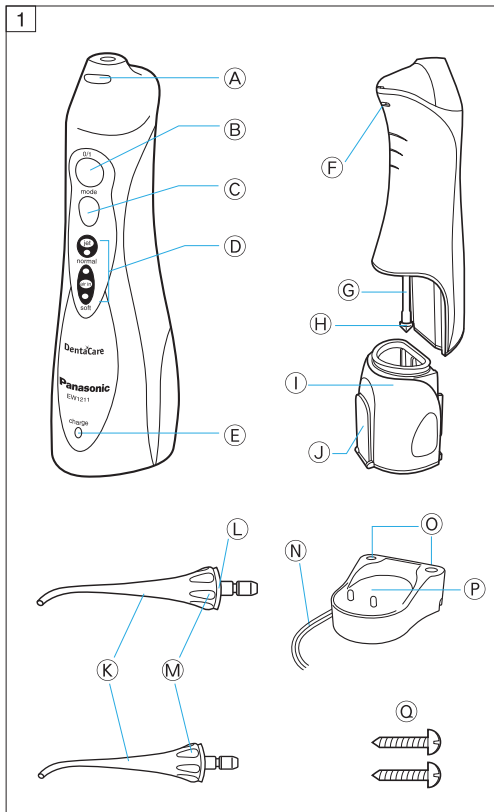
Panasonic

Naudojimo instrukcija (Buitinis) Burnos irigatorius

Modelio Nr. EW1211

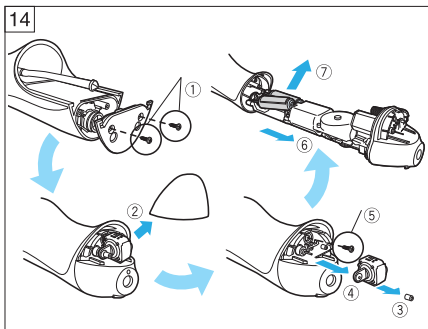
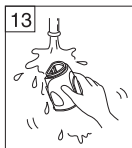
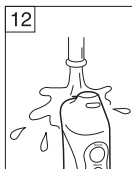
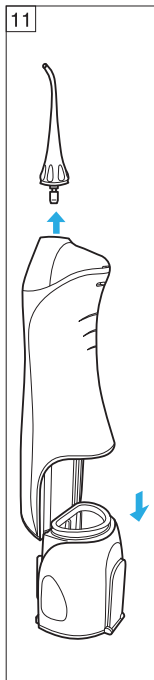
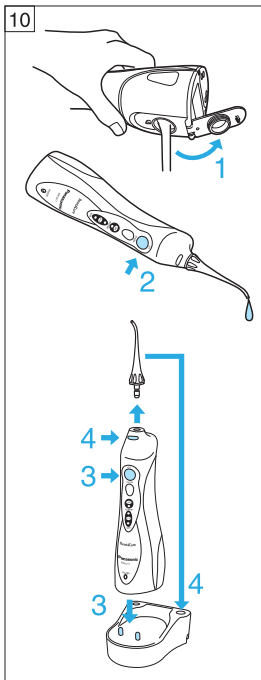
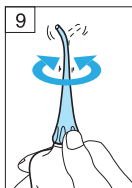
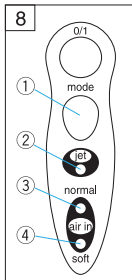
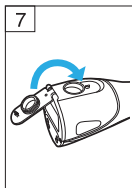


Prieš naudodami šį prietaisą,
perskaitykite šią instrukciją ir išsaugokite ją ateičiai.



RODYKLĖ

LIETUVIŲ 4



Brangus pirkėjas,

Sveikiname įsigijus „Panasonic“ „DentaCare“ įkraunamą burnos irigatorių. Jau daugiau nei dešimtmetį „Matsushita“ gamina įvairių burnos priežiūros įrangą mūsų klientams visame pasaulyje.

Produktas, kurį įsigijote, praėjo mūsų griežtą kokybės kontrolę. Prieš naudodami atidžiai perskaitykite šią naudojimo instrukciją.

DALIŲ IDENTIFIKAVIMAS

(1 pav.)

Pagrindinis prietaisas

- A** Antgalio atleidimo mygtukas
- B** Maitinimo jungiklis (0/1)
- C** Režimo perjungimas
- D** Režimo indikatorius
- E** Įkrovimo indikatorius

Pagrindinio įrenginio galas

- F** Vėdinimo anga
- G** Siurbimo žarna
- H** Filtras
- I** Vandens rezervuaras
- J** Vandens rezervuaro dangtelis

Purkštukas

- K** Purkštukai x 2
- L** Identifikavimo žiedelis
- M** Purkštuko rankena

Įkroviklis

- N** Maitinimo laidas
- O** Purkštukų stovas
- P** Įkrovimo skyrius

Priedai

- Q** 2 varžtai

PRIEŠ NAUDOJIMĄ

Montavimas

Išpakavę patikrinkite, ar nieko netrūksta. Jei trūksta dalių arba prietaisas sugadintas, kreipkitės į pardavėją. Pagrindiniame įrenginyje gali būti drėgmės (iš vandens rezervuaro ir siurbimo žarnos). Tai drėgmė, likusi nuo gaminio produkto bandymų su distiliuotu vandeniu ir ji higieniškai saugi.

Laidas (2 pav.)

Prakiškite laidą per laido laikiklius dešinę arba į kairę, žiūrint, kur jį jungsite.

Sieninis priedas (3 pav.)

1. Pritvirtinkite prie sienos du varžtus. Šie varžtai skirti tik gręžti į medienos sieną.
2. Užmaukite ant šių varžtų įkroviklio kablį.
3. Įkiškite maitinimo laidą

Ant vonios stalviršio ar ant lentynos

1. Padėkite įkroviklį ant lygaus, tvirto paviršiaus.
2. Įkiškite maitinimo laidą

ATSARGIAI:

- Nenaudokite įkroviklio dušo kabinoje arba kitoje vietoje su tekančiu vandeniu, kad jis tiesiogiai nesiliestų su įkrovikliu.
- Maitinimo kabelio ir kištuko nelieskite šlapiomis rankomis.
- Naudokite tik 100-240 V 50-60 Hz kintamosios srovės maitinimo šaltinį.
- Šis buitinis prietaisas neskirtas

naudotis asmenims (įskaitant vaikus) su fiziniais, jutimo ar psichiniais sutrikimais, arba neturintiems patirties ir žinių, jei jie nėra prižiūrimi ar negavo instrukcijų kaip naudoti prietaisą iš asmens, atsakingo už jų saugumą.

Vaikus reikia prižiūrėti, kad jie nežaistų su buitiniu prietaisu.

PRIETAISO ĮKROVIMAS

Įkraukite prietaisą bent 15 valandų:

- 1) prieš naudojant pirmą kartą;
- 2) jei nenaudojote prietaiso ilgiau kaip tris mėnesius; arba
- 3) jei prietaisas benaudojant išsikrauna.

1. Kabelio kištuką įjunkite į sieninį lizdą.
2. Išjunkite prietaisą ir įdėkite jį vertikaliai į įkroviklį (4 pav.). Užsidegs įkrovimo indikatorius.
3. Būtinai statykite prietaisą vertikaliai. Jei prietaisas yra pasviręs ar neturi tiesioginio kontakto su įkrovikliu, įrenginys negalės tinkamai įsikrauti.
 - Prietaisas įkraunamas visada, jei laikomas ant įkroviklio.
 - Indikatoriaus lemputė neužgessta net visiškai įkrovus prietaisą.
 - Įkrovimo indikatorius kelias minutes gali nedegti, jei baterijos yra visiškai išsikrovusios. Tai normalu.
 - Su visiškai įkrauta baterija prietaisą galima naudoti apie 15 minučių.
 - Baterijoms senstant, prietaiso veikimo lakas trumpėja.

ATSARGIAI:

- Ant įkroviklio nelaikykite metalinių daiktų, pavyzdžiui, monetų ar sąvaržėlių. Jie gali labai įkaisti.
- Nenaudokite, jei laidas arba kištukas yra pažeistas, arba jei laidas sandariai netelpa į sieninį lizdą. Maitinimo laido negalima pakeisti. Jei laidas sugadintas, prietaisą reikia išmesti.
- Visada išjunkite prietaisą prieš statydami jį į įkrovimo stovą. Prietaiso neišjungus jis ims iškart veikti, kai tik jį iškelsite iš įkrovimo stovo.
- Nekraukite, jei vandens rezervuare yra vandens.
- Jei prietaisas negali būti naudojamas per savaitę ar daugiau, atjunkite iš elektros lizdo laidą.

PASTABA:

- Įkrovimo metu prietaisas bus šiltas, bet tai yra normalu.
- Naudokite tik specialų įkroviklį.
- Jei visiškai įkrautas prietaisas veikia tik trumpai, tai reiškia, kad baigiasi baterijų tarnavimo laikas. Nuneškite prietaisą į įgaliotą aptarnavimo centrą ir pakeiskite baterijas.
- Naudokite prietaisą nuo 0-40 °C aplinkos temperatūroje.

NAUDOJIMAS

PASTABA:

- Naudokite ne šiltesnį kaip 40 °C temperatūros vandenį.
- Švelniai elkitės su prietaisu. Įtaiso negalima mėtyti ir trankyti.
- Nenaudokite tuščio prietaiso, išskyrus kai išpilate likusį vandenį po naudojimo. Naudojant prietaisą be vandens jis gali sugesti.

1. Tvirtai uždėkite antgalį ir rezervuarą ant prietaiso (5 pav.).
2. Atidarykite vandens rezervuaro dangtelį, laikydami prietaisą lygiai, ir užpildykite rezervuarą šaltu arba šiltu, bet ne šiltesniu kaip 40 °C temperatūros vandeniu. (6 pav.).
 - Nedėkite į vandens rezervuarą druskos, pastos, miltelių ar kitų cheminių medžiagų.
 - Naudodami burnos ploviklį galite sugadinti prietaisą.

ATSARGIAI:

- Nepilkite į rezervuarą karšto vandens! Dantenos gali būti labai jautrios ir jas galima lengvai pažeisti karštu vandeniu.
3. Uždarykite dangtelį ir paspauskite taip, kad užsifiksuotų (7 pav.).
 4. Paspauskite režimo jungiklį ir pasirinkite norimą vandens srovės režimą. Režimo indikatorius rodys anksčiau pasirinktą režimą. Jei prietaisas nenaudojamas ilgiau nei 30 dienų arba jei jis buvo visiškai išsikrovęs ir tada įkrautas, režimas pradedamas nuo švelnaus oro ir vandens purškimo.

Jei norite naudoti kitą režimą, spauskite režimo jungiklį, kol režimas pasikeis į norimą nustatymą. Paspaudus režimo jungiklį, režimas keisis iš švelnaus oro į normalią oro srovę.

Režimas ir jo indikatorius

(8 pav.)

1 Režimo perjungimas

Paspaudus režimo jungiklį pasikeis vandens srovės nustatymas ir užsidegs atitinkamo režimo indikatorius.

2 „Srauto“ režimas

Šis režimas skirtas pašalinti maisto daleles iš tarpdančių.

3 „Normalaus oro“ režimas

Šis režimas skirtas pašalinti maisto daleles, masažuoti dantenas ir skalauti tarus tarp dantų ir dantenuų.

4 „Švelnaus oro“ režimas

Šis režimas skirtas švelniai masažuoti dantenas.

Nurodymas:

- Kai naudojate prietaisą pirmą kartą, paspauskite veikimo mygtuką, įjunkite įrenginį ir išbandykite kiekvieną vandens purškimo režimą, pripildę rezervuarą vandens.
5. Įsidėkite antgalį į burną.
 - Pasilenkite virš kriauklės ir laikykite prietaisą vertikaliai, antgalį nukreipę link dantų.
 6. Paspauskite jungiklį.
 - Šiek tiek užverkite burną, įstatę purkštuvą.
 - Prietaisas pradeda veikti 4 veiksmo metu pasirinktu režimu.
 - Paspaudus režimo jungiklį naudojimo metu galima pakeisti režimą.

- Visiškai pilno vandens rezervuaro pakanka maždaug 35 sekundėms.
- Ventilacijos anga prietaiso gale leidžia žarnai lengviau siurbti vandenį. (Prietaisą per daug pakreipus, vanduo gali ištekėti iš ventilacijos angos – tai yra normalu).

ATSARGIAI:

- Nesukite jungiklio, neįdėję antgalio sau į burną.
 - Nespauskite purkštuko antgalio prie dantų ar dantenų.
7. Pasukite purkštuko ratą su nykščiu, norėdami pasiekti visas burnos vietas (9 pav.).
- Būkite šiek tiek prasižioję, kad vanduo galėtų išbėgti.
 - Sistemingai nuplaukite visus dantis ir tarpus tarp jų.
 - Visada laikykite prietaisą vertikaloje padėtyje su antgaliu nukreiptu į viršų. Jei apversite prietaisą, vanduo iš bako nebus siurbiamas.
 - Atminkite, kad burnos skalavimas neatstoja dantų valymo. Išvalykite dantis arba dantų protezus iš karto po valgio, po penkių minučių, o tada naudokite prietaisą.
8. Po naudojimo paspauskite maitinimo mygtuką, kad išjungtumėte prietaisą.
- Po naudojimo paspauskite jungiklį išjunkite prietaisą.

ATSARGIAI:

- Šis prietaisas skirtas naudojimui tik burnos ertmėje. Nenaudokite jo skalauti arba valyti kitų kūno dalių (pvz., ausų ar akių).
- Per pirmuosius kelis valymus gali atsirasti nedidelis kraujavimas iš dantenų. Jei dantenos yra sveikos, kraujavimas turėtų sustoti po kelių naudojamų, vienos ar dviejų savaitių. Jei kraujavimas tęsiasi po dviejų ar daugiau savaitių naudojimo, kreipkitės į odontologą.

PO NAUDOJIMO

(10 pav.).

1. Nenuėmę antgalio, atidarykite vandens rezervuaro dangtelį ir išpilkite vandenį.
2. Įjunkite prietaisą keletui sekundžių ir išpumpuokite likusį vandenį.
 - Visada išpilkite likusį vandenį ir ištuštinkite antgalį. Tai padeda išvengti užteršimo ir bakterijų augimo likusiame vandenyje.
3. Išjunkite prietaisą ir pastatykite jį įkroviklį.
 - Užsideds įkrovimo indikatorius.
4. Laikydami nuspaustą purkštukų atleidimo mygtuką, ištraukite antgalį iš prietaiso ir padėkite ant purkštuko stovo.

PRIEŽIŪRA

ATSARGIAI:

Prieš valydami gaminį būtinai ištraukite kištuką iš elektros lizdo. Priešingu atveju gali įvykti elektros smūgis arba galima susižaloti.

Prietaiso valymas

(11 pav.)

Išjunkite prietaisą ir išimkite vandens rezervuarą ir purkštuko antgalį.

- Neplaukite karštesniu kaip 50 °C vandeniui.
- Pagrindinį prietaisą valykite tik vandeniui ir/arba neutralia valymo priemone. Nenaudokite šarminių ar abrazyvinių medžiagų (pavyzdžiui, acto arba kalkių šalinimo priemonių), nes jie gali sugadinti prietaisą.
- Burnos skalavimo skystis gali sugadinti prietaisą, o rezervuaras arba korpusas gali įtrūkti. Panaudoję burnos skalavimo skystį iš karto po naudojimo praskalaukite vandeniui rezervuarą ir pagrindinį įrenginį. Būkite ypač atsargūs, kai plaunate žarnelių jungtis prie pagrindinio įrenginio ir rezervuaro.

Pagrindinis prietaisas (12 pav.)

Šluoste nuvalykite pagrindinį įtaisą. Sunkiai valomas dėmes plaukite vandeniui.

- Ilgai nelaikykite pagrindinio įtaiso vandenyje.
- Po plovimo vandeniui nuvalykite sausa šluoste.

Vandens rezervuaras (13 pav.)

Išplaukite vandens rezervuarą

vandeniui.

- Išvalę išpilkite vandenį iš rezervuaro.
- Jei neketinate naudoti prietaiso savaitę ar ilgiau, nusauskite jo vidų ir išorę.

Įkroviklis

Šluoste nuvalykite įkroviklį.

- Jei valymui reikia ploviklio, naudokite švelnų, neutralų valiklį.
- Negalima valyti stipriomis cheminėmis medžiagomis, pavyzdžiui, acetonu, benzinu ar alkoholiu, nes nuo jų gali pasikeisti paviršiaus spalva. Maždaug kartą per šešis mėnesius nuvalykite elektros kištuko liežuvelį sausa šluoste.

ATSARGIAI:

- Įkroviklio negalima plauti panardinus į vandenį.
- Maitinimo kabelio ir kištuko nelieskite šlapiomis rankomis.
- Periodiškai valykite maitinimo kištuką. Susikaupę nešvarumai ir dulkės gali sukelti elektros šoką arba sumažinti izoliacijos efektyvumą, o tai gali sukelti perkaitimą ir gaisrą.

Baterija

Per tam tikrą laiką visos baterijos išsikrauna, jei jie yra tik iš dalies įkrauti ir iškrauti. Siekiant, kad baterijos kuo ilgiau būtų visiškai įkrautos, jas iš pradžių reikia visiškai įkrauti (15 valandų), o tada visiškai iškrauti naudojimo metu. Tada jas visiškai įkrauti dar kartą. Kartokite šią įkrovimo/iškrovimo procedūrą kas du-tris mėnesius.

GAMINIO IŠMETIMAS

Šio gaminio maitinimo šaltinis yra hibridinė metalo-hidrido baterijos, kurias galima perdirbti.

Kreipkitės į įgaliojimą aptarnavimo centrą dėl informacijos apie tai, kaip perdirbti šias baterijas.

ĮSPĖJIMAS:

Neardykite produkto, jį išmesdami. Nesilaikant šio punkto reikalavimų galima sukelti trumpąjį jungimą, gaisrą ar traumą. Remontui ar techninei priežiūrai (pavyzdžiui, baterijos pakeitimui), pristatykite gaminį į įgaliojimą aptarnavimo centrą.

Prieš išmesdami produktą išimkite Ni-MH baterijas.

- Prieš išimdami baterijas, jas visiškai iškraukite.
- Išimkite vandens rezervuarą.
- Išmontuokite pagrindinį įrenginį atlikdami veiksmus nuo 1 iki 7 (14 pav.).
- Būkite atsargūs ir nesuglauskite baterijų teigiamų bei neigiamų polių.

Utilizuokite prietaisą pagal savo šalies taisykles, aplinkos apsaugos reikalavimus, arba baterijų perdirbimo taisykles.

TECHNINIAI DUOMENYS

Maitinimas:

100-240 V kint. srovė, 50-60 Hz

Įvesties srovė: 40 mA

Baterijos: 2,4 V kint. sr.

Vandens slėgis:

Srautas:

590 kPa (6,0 kgf/cm²)

Oro srautas (normalus):

390 kPa (4,0 kgf/cm²)

Oro srautas (švelnus):

200 kPa (2,0 kgf/cm²)

Siurblio dažnis:

1400 impulsų/min

Įkrovimo laikas:

Nuolatinis įkrovimas:

(15 valandų pradinio įkrovimo)

Veikimo laikas:

apytiksliai 35 sek./visam

rezervuarui arba maždaug 15 min.

(esant normaliam oro srauto

nustatymui) (20 °C temperatūra, kai visiškai įkrautas.)

Rezervuaro tūris: 130 ml

Matmenys:

Pagrindinis prietaisas:

197 (aukštis) x 59 (plotis) x

75 (gylis) mm

Įkroviklis:

40 (aukštis) x 93 (plotis) x

98 (gylis) mm

Svoris:

Pagrindinis prietaisas: apie 305 g

(įskaitant vandens antgalį)

Įkrovimo stovas: Apie 180 g

Buitiniam naudojimui

„Panasonic Corporation“
<http://panasonic.net>

EH9210EW12117 C010-6