

# Panasonic

## Naudojimo instrukcija Kint. srovės / įkraunamas profesionalus plaukų kirptuvas

Modelio Nr.  
PNER1411S501



Dėkojame, kad įsigijote šį „Panasonic“ produktą.  
Prieš pradėdami naudotis šiuo prietaisu  
išsamiai perskaitykite visas instrukcijas ir

### Svarbu

#### ► Prieš naudojimą

Šis kirptuvas skirtas profesionaliam naudojimui kirpti plaukus ir barzdas. Įkraukite jį 8 valandas prieš naudojimą pirmą kartą, norėdami įjungti įmontuotas įkraunamas baterijas. Jį galima naudoti su kintamosios srovės adapteriu arba nuo baterijų. Prieš naudodami atidžiai perskaitykite visas instrukcijas.

#### ► Kirptuvo įkrovimas

- Naudokite ER1421/ER1411 plaukų kirptuvą tik su RE9-41 adapteriu.
- Nekraukite baterijos, jei aplinkos temperatūra yra žemesnė negu 5 °C arba aukštesnė negu 35 °C.
- Venkite įkrauti bateriją tiesioginiuose saulės spinduliuose ar šalia šilumos šaltinių.
- Ankstyvoje stadijoje gali mirksėti įkrovos būsenos (➡) lemputė, kai prietaisas naudojamas pirmą kartą arba jei nebuvo naudojamas 6 ar daugiau mėnesių, net jei yra visiškai įkrautas. Tai nėra gedimas.
- Nors kirptuvo negalima naudoti ilgą laiką, įkraukite kas 6 mėnesius, siekiant išsaugoti bateriją.
- Maitinimo laido negalima pakeisti. Jei laidas sugadintas, kintamosios srovės adapterį reikia išmesti.

#### ► Kirptuvo naudojimas

- Įspėjimas – laikykite prietaisą sausiai.
- Naudojimo ir įkrovimo metu kirptuvas gali įkaisti. Tai normalu.
- Prieš naudojimą patikrinkite, ar peiliai ir priedai nesugadinti. Pakeiskite juos, jei pažeisti.
- Neleiskite, kad plaukų losjonas, plaukų garbanojimo priemonės ir plaukų lakas patektų ant pagrindinio korpuso ar peiliukų. Tokiu atveju jis gali suskilti, išblukti arba surūdėti.
- Nemėtykite kirptuvo ant grindų.
- Nedaužykite peiliukų ir priedų į kietus daiktus.
- Nenaudokite kirptuvo kirpti naminių gyvūnų kailiui.

#### ► Mašinėlės valymas

- Valykite korpusą tik skudurėliu, šiek tiek sudrėkintu vandeniu arba švelniu muilo tirpalu.
- Nenaudokite šarminio tirpalo.
- Nemerkite kirptuvo į vandenį.

#### ► Mašinėlės laikymas

- Šis buitinis prietaisas neskirtas naudotis asmenims (įskaitant vaikus) su fiziniais, jutimo ar psichiniais sutrikimais, arba neturintiems patirties ir žinių, jei jie nėra prižiūrimi ar negavo instrukcijų kaip naudoti prietaisą iš asmens, atsakingo už jų saugumą. Vaikus reikia prižiūrėti, kad jie nežaistų su buitiniu prietaisu.
- Neardykite judančių dalių.
- Netampykite kirptuvo už maitinimo laido, nes laidas gali nutrūkti ir sukelti žalą arba sužaloti.
- Jei kirptuvas tinkamai neveikia, remontuokite jį tik įgaliotame serviso centre.

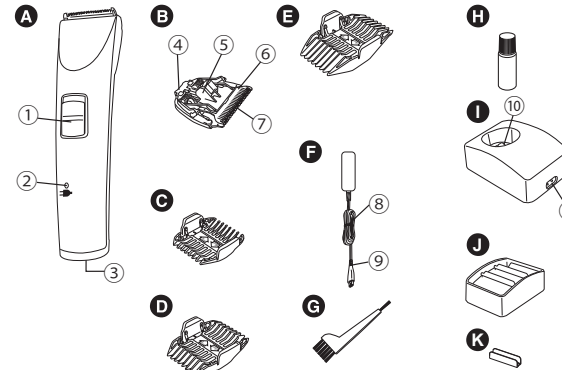
#### Techniniai duomenys

Maitinimo šaltinis: Žr. gaminio techninių duomenų plokštelę.  
(Automatinė įtampos konversija)  
Variklio įtampa: 2,4 V kint. sr.  
Įkrovimo laikas: 1 val.

Akustinis triukšmas 64 (dB (A) esant 1 pW) **ER1411**  
ore: 71 (dB (A) esant 1 pW) **ER1421**

**PRIEŠ NAUDOJIMĄ PERSKAITYKITE VISAS INSTRUKCIJAS.**

### Dalių identifikavimas



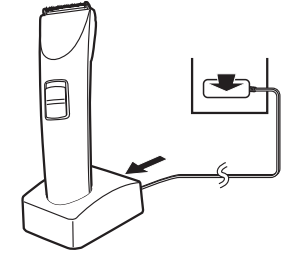
- A** Pagrindinis korpusas
  - ① 0•CHARGE/1 jungiklis
  - ② Įkrovimo būsenos lemputė (➡)
  - ③ Prietaiso maitinimo lizdas
- B** Ašmenys
  - ④ Tvirtinimo kabliukas
  - ⑤ Valymo svirtelė
  - ⑥ Peiliuko perkėlimas
  - ⑦ Stacionarus peiliukas
- C** 3 mm/6 mm šukų priedas
- D** 9 mm/12 mm šukų priedas
- E** 15 mm/18 mm šukų priedas
- F** Kintamosios srovės adapteris (RE9-41)
  - ⑧ Maitinimo laidas
  - ⑨ Prietaiso kištukas
- G** Valymo šepetėlis
- H** Tepalas
- I** Įkrovimo stovas **ER1421**
  - ⑩ Įkrovimo kištukas
  - ⑪ Lizdas
- J** Šukų priedo lentynėlė **ER1421**
- K** Jungtis **ER1421**

Įkrovimas

## Plaukų kirptuvas įkrovimas

#### ► Įkrovimas su įkrovimo stovu **ER1421**

- 1** Prijunkite maitinimo laidą prie įkrovimo stovo.
- 2** Pastumkite 0•CHARGE/1 jungiklį į padėtį “0•CHARGE”.
- 3** Padėkite kirptuvą ant įkrovimo stovo ir įjunkite kištuką į buitinio tinklo rozetę.

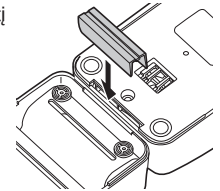


- Užsidega raudona įkrovimo indikatorius lempa (➡) ir prasideda įkrovimas.
- Įkrovimas baigiamas, kai įkrovos būsenos (➡) lemputė mirksi raudonai kartą per sekundę. (Maks. po 1 val.)
- Įkrovimui pasibaigus, po 10 min. įkrovos būsenos (➡) lemputė mirksi raudonai kartą per 2 sek.
- 1 visiškai nemokamai suteiks maždaug 80 minučių nepertraukiamo veikimo.

#### ► Šukų lentynos prijungimas prie įkrovimo stovo **ER1421**

Nustatykite įkrovimo stovo jungties padėtį ir šukų priedo lentynėlę. Tvirtai įkiškite kištuką į lizdą įkrovimo stovo apačioje.

- Jei prietaisas ima virpėti, įstumkite jungtį giliau, nes ji nebuvo tvirtai įkišta.

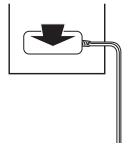


#### ► Įkrovimas be įkrovimo stovo

- 1.** Pastumkite 0•CHARGE/1 jungiklį į padėtį “0•CHARGE” ir įkiškite prietaiso kištuką į laikiklį.



- 2.** Įkiškite adapterio kištuką į buitinį maitinimo lizdą.



#### ► Kintamosios srovės veikimas

Jei prijungsite kintamosios srovės adapterį prie kirptuvo tuo pačiu būdu, kaip įkraunate, ir įjungsite maitinimą, galėsite jį naudoti net su išsekusia baterija.

- Jei kirptuvas neveikia, įkraukite jį apie 1 minutę.

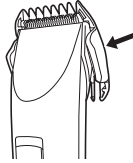
- Būkite atsargūs, neiškraukite baterijos visiškai, kai paliekamas jungtas maitinimas. Taip sutrumpėja baterijos veikimo laikas.

**Iškirpti**

## Plaukų kirptuvo naudojimas

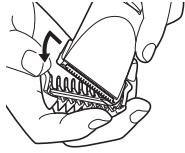
### ► Šukų priedų naudojimas

- 1 Pasirinkite kirpimo aukščius, nurodytus ant priedų šonų ir vidinėje pusėje.**
- 2 Pritvirtinkite pritvirtinimą prie kirptuvo, kaip parodyta.**



### Priedo nuėmimas nuo kirptuvo

Įstumkite vieną pusę priedo iš montavimo angos rodykle nurodyta kryptimi.



**Priežiūra**

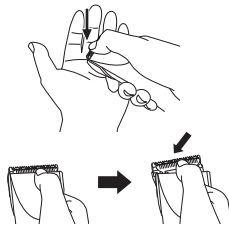
## Geležties priežiūra

### Peiliuko nuėmimas ir uždėjimas

#### ► Peiliuko nuėmimas

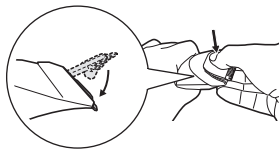
- 1. Laikykite kirptuvą su jungikliu nukreiptu į viršų ir stumkite peiliuką nykščiu, sugaudami jį kita ranka.**

- Prieš išimdami peiliukus, išjunkite maitinimą.

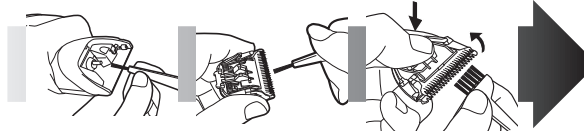


#### ► Peiliuko uždėjimas

- 1. Įkiškite montavimo kabliuką į peiliukų montavimo vietą ant kirptuvo ir stumkite, kol išgirsite spragtelėjimą.**



## Peiliuko valymas



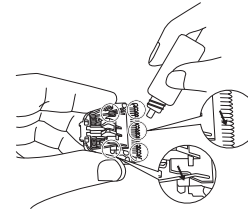
- 1. Nuvalykite plaukus nuo kirptuvo korpuso ir ašmenų.**
- 2. Nuimkite peiliuką ir nušluostykite plaukus nuo peiliuko kraštų.**
- 3. Nušluokite plaukus iš tarpelių tarp stacionaraus ir judančio peiliuko, nuspaudę žemyn valymo svirtį ir pakėlę judantį peiliuką.**

## Tepimas

- 1. Užlašinkite kelis lašus alyvos tarp stacionarių ir judančių peiliukų dalių.**

- Prieš ir po kiekvieno naudojimo sutepkite kirptuvą.

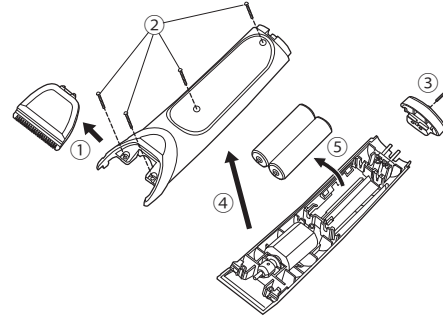
- 2. Uždėkite peiliuką ant kirptuvo.**



## Įmontuotos įkraunamos baterijos išėmimas

Išimkite baterijas, kaip parodyta iliustracijoje.

- Atjunkite kirptuvą nuo buitinio maitinimo lizdo.
- Visiškai iškraukite baterijas.
- Būkite atsargūs ir neužtrumpinkite baterijų.



**ĮSPĖJIMAS** – nekeiskite baterijų, norėdami toliau naudoti kirptuvą.

Tai padidina gaisro ar elektros smūgio pavojų.

### Svarbi pastaba dėl aplinkos apsaugos

Įmontuotose įkraunamosiose nikelio-metalų hidrido baterijose yra medžiagų, kurios gali būti ekologiškai žalingos. Prieš išmesdami kirptuvą, išimkite baterijas.

### Aplinkos apsauga ir antrinis medžiagų perdirbimas

Šiame kirptuve yra nikelio-metalų hidrido baterijos. Priduokite baterijas į oficialią surinktuvę, jei jos yra jūsų šalyje.

Perskaitykite „Informaciją naudotojams apie senos įrangos ir baterijų surinkimą ir tvarkymą“ 7 psl.

## Informacija naudotojams apie senos įrangos ir baterijų surinkimą ir tvarkymą



Šis simbolis ant produktų, pakuotės ir (arba) lydimųjų dokumentų reiškia, kad panaudotos elektros ir elektroninės įrangos ir baterijų negalima išmesti kartu su buitiniemis atliekomis. Norėdami tinkamai apdoroti, perdirbti ir panaudoti panaudotas baterijas ir senus prietaisus, nuneškite juos į surinkimo punktus pagal savo šalies teisės aktus ir direktyvas 2002/96/EB ir 2006/66/EB. Tinkamai išmesdami baterijas ir prietaisus, padėsite išsaugoti vertingus išteklius ir apsaugosite žmonių sveikatą ir aplinką nuo galimo neigiamo poveikio, kurį gali sukelti netinkamas atliekų tvarkymas.

Prireikus daugiau informacijos apie senos įrangos ir baterijų surinkimą ir tvarkymą, kreipkitės į vietos savivaldybę, atliekų tvarkymo tarnybą arba pardavimo vietą, kur pirkote baterijas. Netinkamai šalinant šios įrangos atliekas, gali būti taikomos sankcijos pagal jūsų šalies teisės aktus.



### Verslo klientams Europos Sąjungoje

Jei norite išmesti elektros ir elektroninės įrangos atliekas, kreipkitės į pardavėją arba tiekėją dėl papildomos informacijos.

### [Informacija apie atliekų šalinimą ne Europos Sąjungos šalyse]

Šie simboliai galioja tik Europos Sąjungoje. Jei norite išmesti šiuos gaminius, kreipkitės į vietos institucijas arba pardavėją ir prašykite nurodyti tinkamą išmetimo būdą.



### Pastaba baterijos simboliui (du apatiniai simboliai):

Šis simbolis gali būti naudojamas kartu su cheminiu simboliu. Šiuo atveju jis atitinka direktyvos dėl cheminių atliekų reikalavimą.

Cd

**UAB „Krinona“ autorizuotas techninės priežiūros (serviso) centras**

**Raudondvario pl.162, Kaunas**

**tel.: (8-37) 215104, mob.tel. 864033213,**

**865594090**

**Daugiau informacijos: [www.krinona.lt](http://www.krinona.lt)**