

Panasonic

Naudojimo instrukcija
(Buitinė) Įkraunama barzdaskutė
Modelio Nr. ES-RL21

Lietuvių k. 2



Prieš naudodami šį prietaisą, perskaitykite šią instrukciją ir išsaugokite ją ateičiai.

Svarbu

► Prieš naudojimą

Šią šlapio / sauso skutimosi barzdaskutę galima naudoti šlapiam skutimuisi su skutimosi putomis arba sausam skutimuisi.

Šią vandeniu nelaidžią barzdaskutę galite naudoti duše ir plauti ją vandeniui. Tai šlapios barzdaskutės simbolis. Jis reiškia, kad rankinę prietaiso dalį galima naudoti vonioje arba duše.



Tepkite šlapias skutimosi putas mažiausiai tris savaites, ir pastebėsite skirtumą. Reikia šiek tiek laiko priprasti naudotis „Panasonic“ šlapio / sauso skutimosi barzdaskute, nes odai ir barzdai prisitaikyti prie bet kokio naujo skutimosi būdo reikia apie mėnesio.

► Barzdaskutės naudojimas

Atsargiai

Išorinė folija yra labai plona ir netinkamai naudojant ją galima lengvai pažeisi. Prieš naudodami barzdaskutę patikrinkite, ar folija nesugadinta. Nenaudokite barzdaskutės, jei folija sugadinta, nes įsipjausite.

► Barzdaskutės įkrovimas

- Naudokite tik į komplektą įeinantį kintamosios srovės įkrovimo adapterį, specialiai skirtą šiam modeliui. Naudokite RE7-55 adapterį tik ES-RL21 barzdaskutei.
- Junkite adapterį į būtinį lizdą patalpoje, kurioje nėra drėgmės, ir naudokite prietaisą sausomis rankomis.
- Naudojimo ir įkrovimo metu barzdaskutė gali įkaisti. Tačiau tai nėra gedimas.
- Neįkraukite barzdaskutės ten, kur ją veiks tiesioginiai saulės spinduliai arba kiti šilumos šaltiniai.

- Atjungdami adapterį nuo tinklo, netraukite už laido. Jei trauksite už maitinimo laido, galite jį sugadinti.
- Maitinimo laido negalima pakeisti. Jei laidas sugadintas, prietaisą reikia išmesti.
- Rekomenduojama aplinkos temperatūra įkrovimo metu yra 0-35 °C.

► Barzdaskutės valymas

Išpėjimas

Prieš valydami vandeniu atjunkite maitinimo laidą nuo barzdaskutės, kad išvengtumėte elektros smūgio.

- Laikykite abu vidinius peiliukus įdėtus. Jei įdėtas tik vienas iš vidinių peiliukų, galima pažeisti barzdaskutę.
 - Plaudami barzdaskutę vandeniu, nenaudokite sūraus arba karšto vandens. Ilgai nelaikykite barzdaskutės vandenyje. Valykite audiniu, sudrėkintu muiluotu vandeniu. Nenaudokite skiediklių, benzino arba alkoholio.
- ### ► Barzdaskutės laikymas
- Atjunkite maitinimo laidą nuo barzdaskutės. Nelankstykite maitinimo laido ir nevyniokite jo aplink barzdaskutę.
 - Šis buitinis prietaisas neskirtas naudotis asmenims (įskaitant vaikus) su fiziniais, jutimo ar psichiniais sutrikimais, arba neturintiems patirties ir žinių, jei jie nėra prižiūrimi ar negavo instrukcijų kaip naudoti prietaisą iš asmens, atsakingo už jų saugumą. Vaikus reikia prižiūrėti, kad jie nežaistų su buitiniu prietaisu.
 - Laikykite šias instrukcijas saugioje vietoje.

TECHNINIAI DUOMENYS

Maitinimo šaltinis: Žr. gaminio techninių duomenų plokštelę.

(Automatinė įtampos konversija)

Variklio įtampa: 2,4 V kint. sr.

Įkrovimo laikas: 8 val.

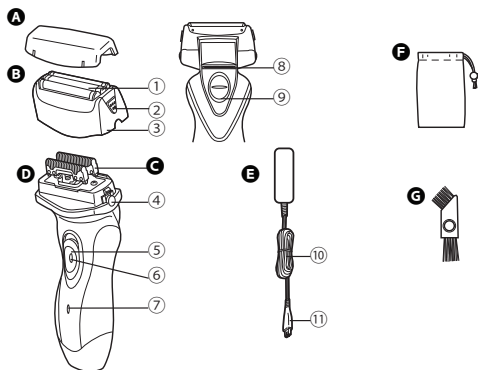
Šis prietaisas skirtas naudoti tik buityje.

Akustinis triukšmas ore:

Skutimosi režimu: 64 dB (A) esant 1 pW)

Žirklučių režimu: 65 dB (A) esant 1 pW)

Dalių identifikavimas



A Apsauginis dangtelis

B Išorinė folijos dalis

- 1 Išorinė sistemos folija
- 2 Išorinės sistemos folijos atleidimo mygtukai
- 3 Folijos rėmelis

C Vidiniai peiliukai

D Pagrindinis korpusas

- 4 Folijos rėmelio atleidimo mygtukai
- 5 Įjungimo / išjungimo jungiklis
- 6 Blokavimo mygtukas
- 7 Įkrovimo indikatorius

8 Žirklutės

9 Žirklučių rankenėlė

E Adapteris (RE7-55)

10 Maitinimo laidas

11 Prietaiso kištukas

F Kelioninis maišelis

G Valymo šepetėlis

Įkrovimas

Barzdaskutės įkrovimas

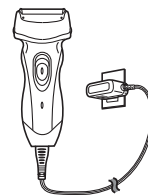
Jei barzdaskutės greitis sumažėja, norėdami ją įkrauti, atlikite šiuos veiksmus.

Visiškai įkrauti barzdaskutę galima per 8 valandas.

- Pilnos įkrovos pakanka nusiskusti apie 10 kartų po 3 minutes.

1 Įkiškite prietaiso šakutę į barzdaskutę.

2 Įkiškite adapterio kištuką į buitinį maitinimo lizdą.



Įkraunant barzdaskutę jo naudoti negalima.

Apie lemputę

Įkrovimo metu



Dega raudonai.

Baigus įkrovimą



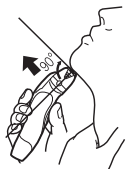
Įkrovimo indikatorius lemputė dega tol, kol adapteris ištraukiamas iš buitinio el. tinklo lizdo.

Skuskitės

Barzdaskutės naudojimas



- 1** Nuspauskite užrakto mygtuką ir pastumkite įjungimo / išjungimo mygtuką aukštyn.



- 2** Laikykite barzdaskutę, kaip parodyta pirmiau, ir skuskitės.

Pradėkite skutis švelniai spausdami prietaisą į veidą. Laisva ranka patempkite odą ir judinkite barzdaskutę pirmyn ir atgal barzdos kryptimi.

Odai įpratus prie barzdaskutės, galite švelniai padidinti spaudimą.

Stipriai spaudžiant skutimas nepagerėja.

Žirklučių naudojimas

Pastumkite žirklučių rankenėlę aukštyn.

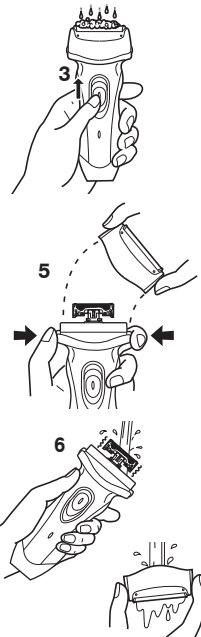
Laikykite statmenai odai; kirpdami žandeną judėkite iš viršaus į apačią.



Valymas

Barzdaskutės valymas

1. Atjunkite maitinimo laidą nuo barzdaskutės.
2. Užtepkite ant rankų šiek tiek muilo ir užlašinkite šiek tiek vandens ant išorinės folijos.
3. Įjunkite barzdaskutę.
4. Išjunkite barzdaskutę po 10–20 sekundžių.
5. Išinkite nusauskite išorinės folijos skyrių ir įjunkite barzdaskutę.
6. Išvalykite barzdaskutę ir išorinės folijos skyrių po tekančiu vandeniu.
7. Nuvalykite vandens lašus sausa šluoste.



- Gerai nusausinkite išorinės folijos skyrių ir barzdaskutę.
- Įtvirtinkite išorinės folijos skyrių į barzdaskutę.

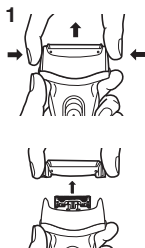


Išorinės sistemos folijos ir vidinio peiliuko keitimas

išorinė sistemos folija	kartą per metus
vidinis peiliukas	kas dvejus metus

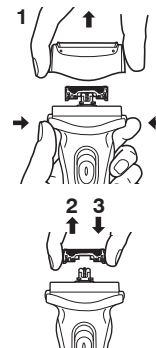
► Išorinės sistemos folijos keitimas

- Paspauskite išorinės sistemos folijos atleidimo mygtukus ir ištraukite išorinės sistemos foliją į viršų, kaip parodyta paveikslėlyje.
- Įdėkite išorinės sistemos foliją spausdami ją žemyn, kol užsifiksuos.



► Vidinių peiliukų keitimas

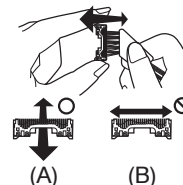
- Paspauskite folijos rėmelio atleidimo mygtukus ir pakelkite išorinį folijos skyrių į viršų, kaip parodyta paveikslėlyje.
- Išimkite vidinius peiliukus po vieną, kaip parodyta paveikslėlyje.
 - Nelieskite vidinių peiliukų kraštų (metalinį dalių), nes galite įsipjauti.
- Įdėkite vidinius peiliukus po vieną, kol jie spragtels, skyrių į viršų, kaip parodyta paveikslėlyje.



Valymas šepetėliu

Nuvalykite vidinius peiliukus trumpu šepetėliu, braukydami jį kryptimi (A). Išvalykite išorinę sistemos foliją, barzdaskutės korpusą ir žirkutes ilgu šepetėliu.

- Nebraukite trumpo šepetėlio kryptimi (B), nes taip pažeisite vidinius peiliukus ir jie atbuks.
- Nevalykite išorinės folijos trumpu šepetėliu.



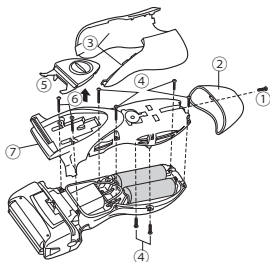
Įmontuotų įkraunamų baterijų išėmimas

Prieš išmesdami barzdaskutę, išimkite įmontuotas įkraunamas baterijas. Priduokite bateriją į oficialią surinktuvę, jei tokia yra. Neardykite ir nekeiskite baterijų, norėdami naudoti barzdaskutę dar kartą.

Tai gali sukelti elektros šoką arba gaisrą.

Pakeiskite įgaliotame techninės priežiūros centre.

- Prieš išimdami baterijas, atjunkite laidą nuo barzdaskutės.
- Atlikite veiksmus nuo ① iki ⑦ ir pakelkite baterijas, tada jas išimkite.



Aplinkos apsauga ir antrinis medžiagų perdirstimas

Šioje barzdaskutėje yra nikelio-metalo hidrido baterijos. Priduokite baterijas į oficialią surinktuvę, jei ji yra jūsų šalyje.

„Panasonic“ gaminys

Šiam gaminiui taikoma „Panasonic“ elektroninė garantija

Prašome išsaugoti pirkimo kvitą

Garantijos sąlygas ir informaciją apie šį gaminį

galite atsisiųsti iš www.panasonic.com/lt

arba skambinkite šiais numeriais:

52053155 – telefonas skambučiams iš fiksuotojo ryšio tinklo

Informacija naudotojams apie senos įrangos ir baterijų surinkimą ir tvarkymą



Šis simbolis ant produktų, pakuotės ir / arba lydimųjų dokumentų, reiškia, kad panaudotos elektros ir elektroninės įrangos ir baterijų negalima išmesti kartu su buitinėmis atliekomis. Norėdami tinkamai apdoroti, perdirsti ir panaudoti panaudotas baterijas ir senus prietaisus, nuneškite juos į surinkimo punktus pagal savo šalies teisės aktus ir direktyvas 2002/96/EB ir 2006/66/EB.

Tinkamai išmesdami baterijas ir prietaisus, padėsite išsaugoti vertingus išteklius ir apsaugosite žmonių sveikatą ir aplinką nuo galimo neigiamo poveikio, kurį gali sukelti netinkamas atliekų tvarkymas.

Prireikus daugiau informacijos apie senos įrangos ir baterijų surinkimą ir tvarkymą, kreipkitės į vietos savivaldybę, atliekų tvarkymo tarnybą arba pardavimo vietą, kur pirkote baterijas.

Netinkamai šalinant šios įrangos atliekas, gali būti taikomos sankcijos pagal jūsų šalies teisės aktus.



Verslo klientams Europos Sąjungoje

Jei norite išmesti elektros ir elektroninės įrangos atliekas, kreipkitės į pardavėją arba tiekėją dėl papildomos informacijos.

Informacija apie atliekų šalinimą kitose šalyse už Europos Sąjungos ribų

Šie simboliai galioja tik Europos Sąjungoje. Jei norite išmesti šiuos gaminius, kreipkitės į vietos institucijas arba pardavėją ir prašykite nurodyti tinkamą išmetimo būdą.

Pastaba baterijos simboliui (du apatiniai simboliai):

Šis simbolis gali būti naudojamas kartu su cheminiu simboliu.

Šiuo atveju jis atitinka direktyvos dėl cheminių atliekų reikalavimą.