

FOREVER 675_ECO PRO

FOREVER 670_ECO

Vaporella®

NAUDOJIMO INSTRUKCIJA

Modelis: PLEU0175

UŽREGISTRUOKITE SAVO
PRODUKTĄ
www.polti.com

 **POLTI**[®]
NATURAL HOME FEELING



GALIMA ĮSIGYTI ATSKIRAI

PAEU0227

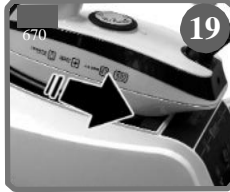
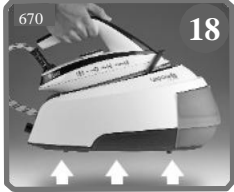
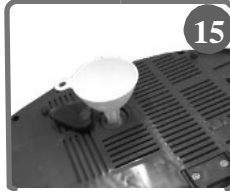
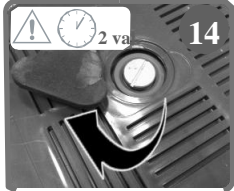
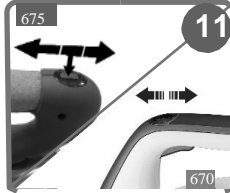
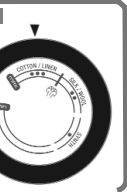
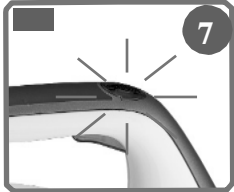
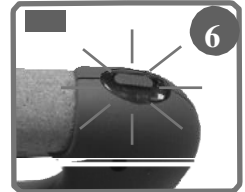
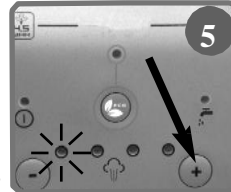
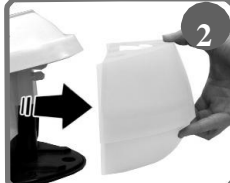
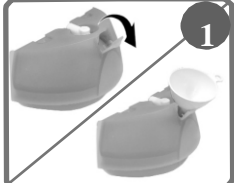
LYGINTUVO STOVAS

kaistop

PAEU0200

TIK 675

SPECIALUS LYGINTUVO PADAS



SAUGOS ĮSPĖJIMAI

SVARBIOS NAUDOJIMO ATSARGUMO PRIEMONĖS



ĮSPĖJIMAS! PRIEŠ NAUDODAMI PRIETAISĄ, ATIDŽIAI PERSKAITYKITE NAUDOJIMO INSTRUKCIJOJE IR ANT PRIETAISO PATEIKTAS INSTRUKCIJAS BEI ĮSPĖJIMUS.

„Polti S.p.A.“ neprisiima jokios atsakomybės už bet kokią dėl netinkamo prietaiso naudojimo kilusią žalą.

Prietaisą galima naudoti tik kaip nurodyta šioje naudojimo instrukcijoje.

Prietaisą naudojant ne pagal šią instrukciją, garantija negalioja.

SAUGOS SIMBOLIAI:



ĮSPĖJIMAS: aukšta temperatūra. Pavojus nudegti!

Jeigu ant prietaiso pavaizduotas šis simbolis, jo nelieskite, nes dalys gali būti labai karštos.



ĮSPĖJIMAS: garai.

Pavojus nudegti!

Šis prietaisas įkaista iki aukštos temperatūros. Prietaisą naudojant netinkamai, galima nudegti.

- Niekada neišmontuokite prietaiso ir neatlikite techninės priežiūros darbų kitaip, nei aprašyta šioje instrukcijoje. Esant defektų arba įvykus gedimui, prietaiso nebandykite remontuoti patys. Smarkiai sutrenkus prietaisą, jam nukritus, jį sugadinus ar jam įkritus į vandenį, prietaisą naudoti gali būti nebesaugu. Prietaisą netinkamai naudojant arba netinkamai laikantis instrukcijų, gali įvykti nelaimingas atsitikimas. Visada kreipkitės į įgaliotuosius aptarnavimo centrus.
- Atliekant techninės priežiūros darbus arba valant, kai reikalinga prieiga prie kaitintuvo, įsitikinkite, kad prietaisas yra išjungtas

ir nuo maitinimo atjungimo praėjo mažiausiai dvi valandos.

- Ši prietaisą vyresni kaip 8 metų vaikai, asmenys su fizine, jutimine ar protine negalia, taip pat patirties neturintys asmenys, gali naudoti tik prieš tai susipažinę su saugaus naudojimo rekomendacijomis ir su prietaiso keliamais pavojais. Saugoti, kad vaikai nežaistų su prietaisu. Vaikai nuo 8 metų valyti ir prižiūrėti prietaisą gali tik prižiūrint suaugusiajam. Įjungtą prietaisą ar prietaisui vėstant, prietaisą ir maitinimo laidą laikykite atokiai nuo jaunesnių kaip 8 metai vaikų.
- Visas pakuotės dalis laikykite atokiai nuo vaikų; su jomis žaisti negalima. Plastikinį maišą laikykite atokiai nuo vaikų: vaikas gali į jį įlįsti ir uždusti.
- Prietaisas skirtas naudoti tik buitinėse vidaus patalpose. **Siekiant sumažinti nelaimingų atsitikimų, pvz., gaisro, elektros smūgio, kūno sužalojimo ir nudegimo pavojų, prietaisą naudojant, ruošiant naudojimui, atliekant priežiūros darbus ir laikant ilgesnį laiką, visada imkitės pagrindinių šioje instrukcijoje pateikiamų atsargumo priemonių.**

SU PRIETAISO MAITINIMU SUSIJĘ PAVOJAI – MIRTINA ELEKTROS TRAUMA

- Įžeminimo sistema ir labai jautrus liekamosios srovės pertraukiklis su magnetoterminiu jungikliu užtikrina saugų elektros prietaisų naudojimą namuose. Dėl šios priežasties, jūsų pačių saugumui, patikrinkite, ar elektros sistema, prie kurios jungiamas prietaisas, atitinka srovės dėsnius.
- Prietaiso nejunkite prie maitinimo šaltinio, jeigu įtampa neatitinka namuose naudojamos elektros grandinės.
- Į kištukinius lizdus kartu su prietaisu nejunkite adapterių ir (arba) transformatorių. Prietaisą junkite tik į atskirą kištuką, kurio elektros srovė yra suderinama su pateiktu laidu.

- Nenaudokite ilginamojo laido, kuris nesuderinamas su nominaliąja galia arba kuris neatitinka reikalavimų. Tokie laidai gali perkaisti, kilti trumpasis sujungimas, gaisras, nutrūkti elektros energijos tiekimas arba galima sugadinti prietaisą. Naudokite tik ilginamuosius laidus, kurie yra sertifikuoti, suderinami su nominaliąja galia, tinka 16 A srovei ir yra įžeminti.
- Prieš atjungdami nuo maitinimo, prietaisą visada išjunkite ĮJUNGIMO / IŠJUNGIMO mygtuku.
- Traukdami kištuką iš elektros lizdo, traukite ne už laido, o laikykite už kištuko, kad nesugadintumėte kištuko ir laido.
- Kai prietaisas nenaudojamas ir prieš atlikdami prietaiso paruošimo, techninės priežiūros arba valymo darbus, prietaisą visada atjunkite nuo maitinimo.
- Prietaisą prijungus prie maitinimo šaltinio, jo nepalikite be priežiūros.
- Prieš prietaisą jungdami prie maitinimo šaltinio ir prieš jį naudodami, visiškai išvyniokite laidą ir garų vamzdelį. Prietaisą visada naudokite visiškai išvynioję laidą ir garų vamzdelį.
- Laido ir garų vamzdelio netempkite, netraukite ir kitaip nedeformuokite, t. y. nesukite, negniauškite ir nemėginkite prailginti per jėgą. Laidą ir garų vamzdelį laikykite atokiai nuo karštų paviršių ir (arba) paviršių bei objektų aštriais kampais. Laidų neprispauskite durimis arba langais. Laido ir garų vamzdelio netraukite prispausto prie kampų. Neužminkite ant laido. Laido ir garų vamzdelio nekelkite per prietaisą. Maitinimo laido ir garų vamzdelio nevyniokite aplink prietaisą, ypač jeigu prietaisas yra karštas.
- Nekeiskite ant maitinimo laido esančio kištuko.
- Jeigu maitinimo laidas ir (arba) garų vamzdelis yra pažeistas, jį turi pakeisti gamintojas, gamintojo techninės priežiūros specialistas arba kiti kvalifikuoti asmenys, kad būtų išvengta visų galimų pavojų. Prietaiso nenaudokite, jeigu maitinimo laidas ir garų vamzdelis yra pažeistas.
- Prietaiso nelieskite ir nenaudokite basomis ir (arba) šlapiomis pėdomis arba patys būdami šlapi.

- Prietaiso nenaudokite šalia talpyklų su vandeniu, pvz., praustuvių, vonių ir baseinų.
- Prietaiso, maitinimo laido ir kištuko nemerkite į vandenį ar kitus skysčius.
- Garų nenukreipkite tiesiai į įrangą, kurioje yra elektrinių arba elektroninių dalių.

PRIETAISO NAUDOJIMO METU KYLANTYS PAVOJAI – SUŽALOJIMAI / NUDEGIMAI

- Prietaiso negalima naudoti patalpose, kuriose egzistuoja sprogimo pavojus arba yra toksiškų medžiagų.
- Į kaitintuvą nepilkite toksiškų medžiagų, rūgščių, tirpiklių, dezinfekavimo priemonių, korozinių medžiagų ir (arba) sprogių arba kvapiųjų medžiagų.
- Į kaitintuvą pilkite tik vandenį arba vandens mišinį, kuris nurodytas skyriuje „KAITINTUVE NAUDOTI TINKAMAS VANDUO“.
- Garų srovės arba lygintuvo nekreipkite į toksiškas medžiagas, rūgštis, tirpiklius, dezinfekavimo priemones arba korozines medžiagas. Pavojingas medžiagas tvarkyti ir šalinti reikia pagal šių medžiagų gamintojų nurodymus.
- Garų srovės arba lygintuvo nekreipkite į sprogius miltelius arba skysčius, angliavandenilius, atviros liepsnos šaltinius ir (arba) labai karštus objektus.
- Visas kūno dalis laikykite atokiai nuo vakuuminio siurblio ir judančių dalių.
- Prietaiso nelaikykite šalia karščio šaltinių, pvz., židinių, viryklių ir orkaitių.
- Neuždenkite prietaiso angų ir grotelių.
- Garų srovės arba lygintuvo nekreipkite į jokiais žmonių ar gyvūnų kūno dalis.
- Garų srovės nekreipkite ir lygintuvo nedėkite ant drabužių, kol jie yra vilkimi.
- Drabužiai, kilimėliai ir audiniai, į kuriuos giliai prasiskverbia garai, įkaista iki labai aukštos temperatūros (daugiau kaip 100 °C).

Su prietaisu elkitės atsargiai.

- Naudodami prietaisą, jį laikykite horizontalioje padėtyje ant stabilaus paviršiaus.
- Norėdami toliau lyginti garais, jungiklį gražinkite į jo originalią padėtį.
- Lyginkite tik ant pagrindų, kurie yra atsparūs karščiui ir per kuriuos gali prasiskverbti garai.
- Lygintuvą dėdami ant jo stovo, įsitikinkite, kad paviršius, ant kurio pastatytas stovas, yra stabilus.
- Jeigu lygintuvo kilimėlį reikia pakeisti, naudokite tik originalius kilimėlius.
- Lygintuvą reikia naudoti ir laikyti ant stabilaus paviršiaus.
- Karšto prietaiso nedėkite ant karščiui jautrių paviršių.
- Lygintuvą nukreipę žemyn, saugokitės, kad garų srovė nebūtų nukreipta į jūsų kojas. Garai gali nudeginti.
- Prieš prietaisą prijungdami prie maitinimo, įsitikinkite, kad nepertraukiamos garų srovės mygtukas nėra nuspaustas (jei toks yra).
- Prietaisą įjungę, nepalikite jo be priežiūros.
- Prieš liesdamiesi prie kaitintuvo, kuriame sudarytas slėgis, įsitikinkite, kad maitinimo kištukas iš maitinimo šaltinio buvo atjungtas mažiausiai prieš dvi valandas. Kaitintuvui esant įjungtam ir (arba) įkaitusiam bei kai jame yra sudarytas slėgis, egzistuoja nelaimingo atsitikimo pavojus.

TINKAMAS PRIETAISO NAUDOJIMAS

Prietaisas skirtas naudoti tik namuose kaip garinis lygintuvas su atskiru kaitintuvu pagal šioje naudojimo instrukcijoje pateiktą aprašymą ir instrukcijas. Atidžiai perskaitykite ir išsaugokite šias instrukcijas. Praradus šią naudojimo instrukciją, pasikonsultuoti ir (arba) atsisiųsti instrukciją galite adresu www.polti.com.

Prietaisą galima naudoti tik kaip nurodyta šioje naudojimo instrukcijoje. Prietaisą naudojant kitaip nei aprašyta šioje instrukcijoje, prietaisą galima sugadinti ir garantija nebegalios.

INFORMACIJA NAUDOTOJAMS

Pagal Europos direktyvą Nr. 2012/19/ES dėl elektrinių ir elektroninių prietaisų šio prietaiso negalima šalinti kartu su buitinėmis atliekomis, tačiau reikia gabenti į specialias oficialias tokių prietaisų surinkimo įstaigas. Šis prietaisas atitinka ES direktyvą Nr. 2011/65/ES.



Perbrauktos šiukšlių dėžės simbolis reiškia, kad pasibaigus prietaiso eksploatavimo trukmei, jį reikia šalinti atskirai nuo kitų atliekų.

Dėl šios priežasties, pasibaigus prietaiso eksploatavimo trukmei, naudotojas prietaisą turi nugabenti į atitinkamas elektros ir elektroninės įrangos atliekų surinkimo vietas. Tinkamas atskiras prietaiso atliekų surinkimas palengvinant tolesnį jų perdirbimą, tvarkymą ir aplinkai nekenkiantį šalinimą, padeda apsaugoti nuo neigiamo poveikio aplinkai ir žmonių sveikatai, taip pat skatina medžiagų, iš kurių pagamintas prietaisas, perdirbimą. Savininkui prietaisą šalinant ne pagal įstatymus, gali būti taikomos atitinkamos administracinės sankcijos.

„Polti S.p.A.“ pasilieka teisę pakeisti įrangą arba priedu specifikacijas be išankstinio perspėjimo.

Prieš išsiunčiant iš gamyklos, visi mūsų prietaisai yra kruopščiai išbandomi. Dėl to „VAPORELLA“ kaitintuve gali būti vandens likučių.

KAITINTUVE NAUDOTI TINKAMAS VANDUO

Prietaisas skirtas naudoti su vandentiekio vandeniu, kurio temperatūra nuo 8 iki 20 °C. Jeigu vandenyje yra didelis kiekis

kalkių nuosėdų, naudokite vandens mišinį, sudarytą iš 50 proc. vandentiekio vandens ir 50 proc. demineralizuoto vandens, kurio galima įsigyti parduotuvėje. Nenaudokite gryno demineralizuoto vandens.

Įspėjimas: patikrinkite vandens kietumą tam tikroje valstybinėje įstaigoje arba kreipkitės į vietos vandens tiekėją. Kad prietaisas tarnautų ilgiau, naudokite tik distiliuotą vandenį.

Jeigu naudojate tik vandentiekio vandenį, kalkių susidarymą galite sumažinti naudodami specialią nuo kalkių susidarymo apsaugančią priemonę „Kalstop FP2003“, kurią platina „Polti“ ir kurią galima įsigyti daugumoje buitinių prietaisų parduotuvių arba internete adresu www.polti.com.

Niekada nenaudokite lietaus vandens, vandens su priedais (pvz., krakmolu, kvapiosiomis medžiagomis), kitų buitinių prietaisų vandens filtrais arba vandens filtravimo įrenginiais apdoroto vandens.

Nenaudokite cheminių medžiagų arba dezinfekavimo priemonių.

1. PARUOŠIMAS NAUDOTI

1.1 Kaitintuvą padėkite ant tvirto, plokščio ir karščiui atsparaus paviršiaus.

1.2 Atidarykite dangtelį, kad galėtumėte pripildyti vandens. Vandens bakelį pripildykite vandeniu iki žymės „MAX“ (1).

Vandens bakelį galima išimti iš prietaiso (2).

Šį veiksmažodį visada reikia atlikti maitinimo laidą atjungus nuo maitinimo šaltinio.

Dėl nepertraukiamos pripildymo sistemos, jums nereikia nustoti lyginti ir laukti, kol prietaisas atvės, nes vandens bakelį galima pripildyti, kai to reikia.

1.4 Dangtelį uždenkite, o bakelį vėl įstatykite tokiu būdu, kad išgirstumėte laikiklio spragtelėjimą.

1.5 Laido kištuką įkiškite į įžemintą tinkamos įtampos maitinimo lizdą (3).

1.6 Paspauskite ĮJUNGIMO / IŠJUNGIMO jungiklį (4); pradės mirksėti ĮJUNGIMO indikatorius lemputė – tai reiškia, kad prietaisas yra parengties režime.

1.7 Norėdami įjungti lygintuvą, paspauskite garų slėgio didinimo mygtuką „+“ (5), pradės mirksėti pirminio garų slėgio indikatorius lemputė ir tuo pat metu įsijungs lygintuvo kaitimo indikatorius (6)-(7).

Prietaisą įjungiant ir periodiškai naudojant skleidžiamas garsas atsiranda veikiant vandens pripildymo sistemai. Tai yra normalu.

ISPĖJIMAS: pirmą kartą išleidžiant garų srovę, dėl temperatūros svyravimo gali būti likę su garais susimaišiusių vandens lašų. Pirmąją garų srovę nukreipkite ant kilimėlio.

2. LYGINTUVO TEMPERATŪROS REGULIAVIMAS

Prieš lygindami drabužius, visada patikrinkite jų etiketėse pateiktus simbolius, kuriais nurodomos gamintojo instrukcijos.

Pagal žemiau pateiktą lentelę pasirinkite labiausiai tinkantį lyginimo būdą:

	Aukšta temperatūra – medvilnė, linas: Lygintuvo temperatūros reguliavimo rankenėlę nustatykite ties padėtimi •••
	Vidutinė temperatūra – vilna, šilkas: Lygintuvo temperatūros reguliavimo rankenėlę nustatykite ties padėtimi ••
	Žema temperatūra – sintetika, akrilas, nailonas, poliesteris: Lygintuvo temperatūros reguliavimo rankenėlę nustatykite ties padėtimi •
	- Nelyginti - Negalima lyginti, apdoroti garais ir

DĖMESIO: lyginant žemoje temperatūroje nerekomenduojama naudoti garų, nes iš lygintuvo pado gali išlašėti vandens. Lygindami vidutinėje temperatūroje, lyginimą garais derinkite su lyginimu sausai, kad išvengtumėte vandens tekėjimo pro lygintuvo padą.

Skalbinius isrusiuokite pagal ant drabužių etiketėse nurodytus simbolius arba pagal audinio rūšį. Lyginti visada pradėkite drabužius, kuriuos reikia lyginti žemoje temperatūroje, kad sutaupytumėte laiko ir išvengtumėte audinio nudėgimo pavojaus.

3. LYGINIMAS GARAIS

3.1 Įsitikinkite, kad atlikote 1 skyriuje nurodytus veiksmus ir suregulavote lygintuvo temperatūrą (8)-(9), kaip aprašyta 2 skyriuje.

3.2 Paspauskite garų slėgio didinimo „+“ ir garų slėgio mažinimo „-“ mygtukus, kad sureguliuotumėte išleidžiamų garų stiprumą, priklausomai nuo lyginamo audinio rūšies.

lyginti sausai.

Yra 4 garų intensyvumo reguliavimo lygiai:

1 indikatoriaus lemputė:

Silpni garai, puikiai tinka sintetiniams ar ypatingos priežiūros reikalaujantiems audiniams.

2 indikatoriaus lemputė:

Vidutiniai / silpni garai, puikiai tinka vilnai ir pluoštams.

3 indikatoriaus lemputė:

Vidutiniai / stiprūs garai, puikiai tinka medvilnei, džinsui ir linui.

4 indikatoriaus lemputė:

Stiprūs garai, puikiai tinka džinsui ir linui.

Palaukite, kol įsijungs indikatoriaus lemputės ir išsijungs lygintuvo kaitimo indikatoriaus lemputė.

3.4 Paspauskite ant lygintuvo esantį garų mygtuką (10), kad iš lygintuvo pado pradėtų skirtis garai. Mygtuką atleidus, garai nustoja skirtis. Pradėkite lyginti drabužius.

Garus naudojant pirmą kartą, iš lygintuvo pado gali išlašėti vandens, taip atsitinka dėl nepakankamo temperatūros stabilizavimosi. Dėl šios priežasties rekomenduojame pirmą kartą garų srovę nukreipti į audinį.

3.5 Yra nepertraukiamos garų srovės mygtukas, kuri norint įjungti, reikia paslinkti į priekį (11). Garai skirsis net ir atleidus garų mygtuką. Norėdami sustabdyti garus, mygtuką pastumkite atgal (11).

Lyginant indikatoriaus lemputės „Iron heating“ (lygintuvus kaista) ir „Steam ready“ (garų ruošimas) įsijungs ir išsijungs. Tai reiškia, kad pradėjo veikti elektrinis rezistorius, kuris palaiko pastovų slėgį kaitintuve. Tai yra normalu ir galima toliau lyginti.

ISPĖJIMAS: karšto lygintuvo nedėkite ant jokio paviršiaus. „Vaporella“ lyginimo sistema yra su lygintuvo kilimėliu, kuriame yra minkšti, neslystantys, aukštai temperatūrai atsparūs įdėklai.

4. VERTIKALUS LYGINIMAS

Siekiant pašalinti raukšles iš audinių ir (arba) atnaujinti audinius pašalinant iš jų kvapus, galima lyginti vertikaliai.

Lygintuvą laikydami vertikaloje padėtyje, paspauskite garų mygtuką (14) ir šiek tiek su lygintuvo padu prilieskite audinį, jei lyginamo audinio rūšiai tai daryti galima.

5. SAUSAS LYGINIMAS

5.1 Įsitinkite, kad atlikote 1 skyriuje aprašytus veiksmus, spauskite garų slėgio mažinimo mygtuką „-“, kol visos indikatorių lemputės išsijungs.

Tai atlikus kaitintuvą išsijungia ir lieka įjungtas tik lygintuvas.

Sureguliuokite lygintuvo temperatūrą (8)-(9), kaip aprašyta 2 skyriuje.

Šiame režime nenuspaudus nepertraukiamos garų srovės mygtuko (10), prietaisas po 10 minučių pereis į parengties režimą. Norėdami išjungti parengties režimą, vadovaukitės 7 skyriuje pateiktomis instrukcijomis.

6. ECO FUNKCIJA

Dėl ECO funkcijos „Vaporella“ automatiškai nustato garų slėgį, todėl net ir sunkiausiai lyginamų audinių (medvilnės / džinsų / lino) lyginimas tampa optimalus bei tuo pat metu sumažinamas suvartojamos elektros energijos kiekis.

Norėdami įjungti arba išjungti ECO funkciją, paspauskite ECO jungiklį (12). ECO funkcijos lemputė nurodo, ar funkcija yra įjungta (lemputė šviečia), ar išjungta (lemputė nešviečia).

Jeigu ECO indikatorius lemputė mirksi, reiškia, kad prietaisas yra kaitimo režime.

Pasiekus optimalų slėgį, indikatorius lemputė nustos mirksėti ir švies nepertraukiamai.

Garus naudojant pirmą kartą, iš lygintuvo pado gali išlašėti vandens, taip atsitinka dėl nepakankamo temperatūros stabilizavimosi. Dėl šios priežasties rekomenduojame pirmą kartą garų srovę nukreipti į audinį (švarų kilimėlį).

Lyginant indikatorius lemputės „Iron heating“

(lygintuvą kaista) ir „Steam ready“ (garų ruošimas) išsijungs ir išsijungs. Tai reiškia, kad pradėjo veikti elektrinis rezistorius, kuris palaiko pastovų slėgį kaitintuve. Tai yra normalu ir galima toliau lyginti.

DĖMESIO: šio lyginimo režimo nenaudokite lygindami sintetinius šilkinius arba vilninius drabužius, nes lyginant šias medžiagas reikia naudoti mažesnę garų srovės slėgį.

7. PARENGTIES REŽIMO FUNKCIJA

Energijos taupymas

Prietaiso nenaudojant 10 minučių (skaičiuojamas laikas nuo paskutinio mygtuko 10 nuspaudimo), automatiškai išsijungs parengties režimas. Kaitintuvą ir lygintuvą išsijungs.

ĮJUNGIMO indikatorius lemputė mirksi ir girdimas zirzeklio garsas.

Norėdami vėl suaktyvinti lygintuvą, paspauskite garų slėgio didinimo mygtuką „+“.

8. NEPAKANKAMAS VANDENS KIEKIS

Apie nepakankamą vandens kiekį bakelyje praneša mirksinti indikatorius lemputė (13) ir zirzeklis.

Norėdami tęsti lyginimą, tiesiog pripildykite vandens bakelį, kaip aprašyta 1 skyriuje.

ISPĖJIMAS: šį veiksmą visada reikia atlikti prieš tai prietaisą atjungus nuo maitinimo šaltinio.

9. PAGRINDINĖ PRIETAISO PRIEŽIŪRA

Prieš atlikdami bet kokius prietaiso priežiūros darbus, prietaisą visada išjunkite iš elektros šaltinio ir palaukite, kol prietaisas atvės.

Prietaiso išorę valykite tik drėgna šluoste.

Nenaudokite jokių valymo / dezinfekavimo priemonių.

Gerai kaitintuvo priežiūrai rekomenduojame naudoti specialią, natūraliu pagrindu pagamintą nuo kalkių susidarymo apsaugančią priemonę „Kalstop“, kurią platina „Polti“ ir kurią galima įsigyti daugumoje buitinių prietaisų parduotuvių arba internete adresu www.polti.com.

Lygintuvo padą valykite tik jam visiškai atvėsus, naudodami drėgną šluostę arba paviršiaus nebraižančią kempinę.

10. KAITINTUVO VALYMAS

(speciali priežiūra)



ISPĖJIMAS: garai.

Pavojus nudegti!

ISPĖJIMAS: pavojus nudegti! Liesdamiesi prie kaitintuvo (nuimdami dangtelį, pripildydami, ištuštinami), prieš tai prietaisą išjunkite įjungimo / išjungimo jungikliu, atjunkite nuo maitinimo ir palaukite bent dvi valandas iki kol lygintuvą atvės.

Stebiant, kad lygintuvo veikimas būtų optimalus, kaitintuvą valykite kas 10/20 naudojimų, priklausomai nuo kalkių kiekio naudojamame vandenyje.

10.1 Jeigu prietaisas yra įkaitęs, jį atjunkite nuo maitinimo ir bent 2 val. palaukite, kol atvės.

10.2 Ištuštinkite vandens bakelį, kad netekėtų vanduo.

10.3 Apverskite lygintuvą ir pakelkite

guminį dangtelį. Naudodami tinkamą atsuktuvą atsukite lygintuvo apačioje esantį kaitintuvo dangtelį (14).

10.4 Naudodami piltuvėlį, į kaitintuvą įpilkite 250 ml šalto vandens (15).

ĮSPĖJIMAS: nepilkite daugiau vandens nei rekomenduojama, vandenį į kaitintuvą pilkite lėtai, saugodami, kad vanduo nepratekėtų.

10.5 Išskalaukite kaitintuvą ir vandenį išpilkite į praustuvę arba nešvariam vandeniui skirtą talpyklą. Jeigu vanduo labai nešvarus, procedūrą pakartokite, kol iš kaitintuvo išpilamas vanduo taps švarus.

10.6 Į kaitintuvą įpilkite 100 ml vandens ir užsukite dangtelį. Įsitinkinkite, kad yra tarpinė ir dangtelis užsuktas tinkamai.

10.7 Pripildykite vandens bakelį ir uždėkite dangtelį.

10.8 Vėl įjunkite lygintuvą.

Prieš lygindami, garus išleiskite į praustuvę ar kitą talpyklą ir patikrinkite, ar garai yra švarūs. Tai turėtų trukti keletą sekundžių.

10.9 Toliau lyginkite įprastu būdu.

11. KAITINTUVO TARPIKLIO (nepridedamas) KEITIMAS



ĮSPĖJIMAS: garai.
pavojus nudegti!

ĮSPĖJIMAS: pavojus nudegti! Liesdamiesi prie kaitintuvo (nuimdami dangtelį, pripildydami, ištuštindami), prieš tai prietaisą išjunkite išjungimo / išjungimo jungikliu, atjunkite nuo maitinimo ir palaukite bent dvi valandas iki kol lygintuvas atvės.

Jei kaitintuvo tarpiklis pazeistas, jį pakeiskite naują, kaip aprašyta toliau:

11.1 Jeigu prietaisas yra įkaitęs, jį atjunkite nuo maitinimo ir bent 2 val. palaukite, kol atvės.

11.2 Ištuštinkite vandens bakelį, kad netekėtų vanduo.

11.3 Apverskite lygintuvą ir pakelkite guminį dangtelį. Naudodami tinkamą atsuktuvą atsukite lygintuvo apačioje esantį kaitintuvo dangtelį (14).

11.4 Išimkite pažeistą tarpiklį.

11.5 Įdėkite naują tarpiklį ir įstatykite tinkamoje padėtyje (15).

11.6 Užsukite dangtelį, patikrinkite, ar jis užsuktas tinkamai, ir pakeiskite guminį dangtelį.

Atsarginį tarpiklį galima įsigyti iš įgaliotųjų „Polti“ techninio aptarnavimo centrų (naujausią aptarnavimo centrų sąrašą žr. www.polti.com).

12. LAIKYMAS

12.1 Lygintuvą išjunkite ir išjunkite iš elektros tinklo.

12.2 Prieš padėdami lygintuvą laikyti ilgesniam laikui, palaukite, kol jis visiškai atvės.

12.3 Ištuštinkite vandens bakelį.

12.4 Vamzdelį įdėkite į prie lygintuvo šono esantį laikiklį (17).

12.5 **Tik modelyje „Vaporella Forever 670 Eco“** galima užfiksuoti lygintuvą ir visą prietaisą pakelti laikant už lygintuvo rankenos (18).

Lygintuvo fiksiatorių pirmiausia reikia nustatyti ties galine kilimėlio dalimi (19), o tada pakelti kilimėlio priekyje esantį lygintuvo užraktą (20).

Įsitinkinkite, kad tvirtai užfiksavote lygintuvą, nes priešingu atveju jis gali nukristi.

Norėdami atfiksuoti lygintuvą, lygintuvo užraktą pastumdami žemyn jį gražinkite į pradinę padėtį.

13. PROBLEMOS IR JŲ SPRENDIMO BŪDAI

PROBLEMA	GALIMA PRIEŽASTIS	SPRENDIMAS
Iš lygintuvo pado vietoje garų laša vanduo.	Nepasiektas tinkamas slėgis.	Patikrinkite, ar garų lemputė yra IŠJUNGTA, nes tai reiškia, kad „Vaporella“ pasiektas tinkamas slėgis. Palaukite, kol bus pasiekta reikiama temperatūra ir slėgis, kaip nurodo indikatorių lemputės.
	Lygintuvo temperatūros rankenėlė nustatyta ties minimalia verte.	Lygintuvo temperatūros rankenėlę nustatykite ties minimalia arba maksimalia padėtimi.
	Reikia pirmą kartą išleisti garus.	Garus išleiskite ant audinio, kad jie išsiskirtų iš lygintuvo pado esančių angų.
Iš lygintuvo pado neišsiskiria garai.	Išjungtas ĮJUNGIMO- IŠJUNGIMO ir kaitintuvo mygtukas.	Įsitinkite, kad lygintuvus įjungtas ir ĮJUNGIMO-IŠJUNGIMO mygtukas bei kaitintuvo mygtukas yra įjungtas.
	Tuščias vandens bakelis.	Pripildykite vandens bakelį.
	Išjungtos indikatorių lemputės.	Paspauskite garų slėgio didinimo mygtuką „+“.
Iš lygintuvo pado išsiskiria per mažai garų.	Garų reguliavimo rankenėlė nustatyta ties mažiausia verte.	Garų rankenėlę nustatydami ties vidutine arba maksimalia verte, padidinkite garų srovę (10).
	Garai yra sausi, todėl beveik nepastebimi, tačiau jie yra ir veikia.	Tai yra normalu, ypač tam tikromis aplinkos sąlygomis.
Lygintuvus neįsijungia.	Išjungtas ĮJUNGIMO / IŠJUNGIMO jungiklis.	Įjunkite ĮJUNGIMO / IŠJUNGIMO jungiklį.
Ant audinio yra vandens lašų.	Ant lyginimo lentos esantis audinys yra šlapias, kadangi jis nepraleidžia visų garų.	Patikrinkite, ar jūsų naudojama lyginimo lenta yra tinkama (lyginimo lenta su grotelėmis, kuri apsaugo nuo garų kondensacijos).
Po prietaisu yra vandens.	Netinkamai užsuktas kaitintuvo dangtelis.	Atsukite ir vėl užsukite kaitintuvo dangtelį (9 skyrius).
	Pažeista kaitintuvo tarpinė.	Pakeiskite pažeistą tarpinę (9 skyrius).
Esant čia neaprašytoms problemoms, kreipkitės į įgaliotąjį „Polti“ techninio aptarnavimo centrą (naujausia aptarnavimo centrų sąrašą žr. www.polti.com) arba į klientų aptarnavimo skyrių.		

GARANTIJA

Šis prietaisas skirtas naudoti tik buityje, garantija suteikiama dviejų metų laikotarpiui nuo įsigijimo datos ir taikoma esant defektams prietaiso perdavimo pirkėjui metu. Prietaiso įsigijimo datą pirkėjas turi įrodyti pateikdamas pardavėjo pateiktą pirkimo dokumentą (čekį).

Remontuojant prietaisą reikia pateikti pirkimo įrodymą (čekį).

Garantija neturi įtakos vartotojų teisėms, nustatytoms pagal Europos direktyvą Nr. 99/44/EB dėl vartojimo prekių pardavimo ir susijusių garantijų tam tikrų aspektų.

Garantija galioja šalyse, kurios laikosi Europos direktyvos Nr. 99/44/EB. Kitose šalyse taikomi su garantijomis susiję vietos reglamentai.

GARANTIJA DENGIA

Garantija „Polti“ užtikrina nemokamą prietaiso su gamybos defektais remontą, klientui nereikia mokėti už bet kokį darbą ir medžiagas.

Esant nepataisomų defektų, „Polti“ nemokamai pakeičia prietaisą nauju.

Norėdamas pasinaudoti garantija, klientas turi kreiptis į vieną iš įgaliotųjų „Polti“ techninio aptarnavimo centrų ir prietaiso pirkimą patvirtinti pateikdamas pardavėjo pateiktą pirkimo čekį, kuriame nurodyta prietaiso pirkimo data. Nepateikus pirkimo čekio su prietaiso pirkimo data, prietaiso remonto darbai bus mokami. Garantijos galiojimo metu išsaugokite pirkimo čekį.

GARANTIJA NEGALIOJA

- Prietaisui sugedus ne dėl gamybos defekto.
- Prietaisui sugedus dėl netinkamo jo naudojimo arba naudojimo kitaip nei aprašyta prietaiso instrukcijoje, kuri pateikiama įsigijus prietaisą.
- Esant bet kokiam prietaiso defektui, kuris atsirado *force majeure* aplinkybėmis (kilus gaisrui, trumpajam sujungimui) arba kilo dėl trečiųjų šalių kaltės (sugadinimo).
- Jeigu prietaisas sugadinamas naudojant neoriginalias atsargines „Polti“ dalis, prietaisą remontuojant ar keičiant personalui ar techninio aptarnavimo centrams, kurie nėra įgalioti „Polti“.
- Prietaisui sugedus dėl kliento kaltės.
- Dalimis (filtrui, šepetėliui, žarnai ir pan.), pažeistoms naudojimo metu (vartojimo reikmenys), arba įprastai nusidėvėjusioms dalims.
- Bet kokiems prietaiso pažeidimui, kilusiam dėl kalkių.
- Defektams, atsiradusiems nepakankamai prižiūrint ir (arba) valant prietaisą, kaip nurodyta gamintojo instrukcijoje.
- Neoriginalių „Polti“ dalių komponentams arba komponentams, kurie buvo pakeisti arba nesuderinami su prietaisu.

Prietaisą naudojant netinkamai, naudojant ne pagal instrukcijas ir nesilaikant šioje instrukcijoje pateiktų įspėjimų ar nurodymų, garantija negalioja.

„Polti“ neprisiima atsakomybės už bet kokią tiesioginę ar netiesioginę žalą žmonėms, daiktams ar gyvūnams, kilusią nesilaikant šioje naudojimo instrukcijoje pateiktų su prietaisu susijusių įspėjimų ir nurodymų dėl priežiūros.

Norėdami peržiūrėti naujausią įgaliotųjų „Polti“ techninio aptarnavimo centrų informaciją apsilankykite adresu www.polti.com.

UAB „Krinona“ autorizuotas techninės priežiūros (serviso) centras

Raudondvario pl.162, Kaunas

tel.: (8-37) 215104, mob.tel. 864033213, 865594090

Daugiau informacijos: www.krinona.lt