

GARINIS DULKIŲ SIURBLYS SU VANDENS FILTRU

VAPORETTO® LECOASPIRA FAV 20 / FAV 30

PVEU0081

NAUDOTOJO VADOVAS

Sudedamosios dalys



1. Lanksti garų žarnelė + įsiurbimo jungtis



2. Daugiafunkcis siurbimo šepetys
2a. Galvutė su šereliais
2b. Guminė galvutė
2c. Kilimų ir patiesalų galvutė



3. Ilginamasis vamzdis + ilginamasis vamzdis su užrakto sistema



4. Garų telktuvas
5. Spalvotų šepėčių rinkinys
6. Garų galvutė



7. Garų ir įsiurbimo galvutė
7a. 200 mm rankinis valytuvas



8. Piltuvėlis



9. Apsauginis antgalis



10. Universali šluostė



11. Įsiurbimo galvutė



12. Ekologiškas valymo skystis BIOECOLOGICO



13. Valymo šepetys



14. Atsarginės sandarinimo detalės

Priedai



PFEU0021 Lygintuvo priedas



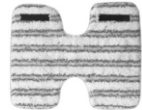
PAEU0250 3 šepetėliai su nailoniniais šereliais



PAEU0296 3 spalvoti šepetėliai su nailoniniais šereliais



PAEU0319 1 universali šluostė + 1 šluostė lengvai pažeidžiamiems paviršiams + 1 apsauginis antgalis



PAEU0317 2 šluostės lengvai pažeidžiamiems paviršiams



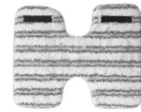
PAEU0226 HEPA filtras



PAEU0292 mini TURBO šepetys



PAEU0297 3 šepetėliai su žalvariniais šereliais



PAEU0316 2 universalios šluostės



PAEU0318 2 apsauginiai antgaliai



Vežimėlis PAEU0108 CADDY

Bioecologico
Kalstop

PAEU0072
PAEU0086
PAEU0088
PAEU0320
PAEU0094

Norėdami įsigyti prietaiso priedų, kreipkitės į pardavėją arba apsilankykite tinklalapyje www.polti.com.

Susipažinkite - VAPORETTO LECOASPIRA

Valo garais ir siurbia, naudodamas vandenį. „VAPORETTO LECOASPIRA“ dulkių siurblys leis lengvai ir greitai sutvarkyti namus! Dviejų dalių valymo mechanizmas reiškia, kad net 99,97% įsiurbtų nešvarumų nebepasišalins atgal į aplinką.

Svarbios saugumo taisyklės



DĖMESIO! PRIŠ NAUDODAMI DULKIŲ SIURBLĮ, ATIDŽIAI PERSKAITYKITE VISAS ŠIAME VADOVE IR ANT PRIETAISO ESANČIAS NAUDOJIMO TAISYKLES.

Polti S.p.A. neatsako už žalą, padarytą žmonėms ar turtui, netinkamai naudojant prietaisą. Tinkamas prietaiso naudojimas yra aprašytas šiose naudojimo instrukcijose. Naudojant prietaisą nesilaikant šių taisyklių, gamintojo garantija negalios.

ĮSPĖJAMIEJI SIMBOLIAI



DĖMESIO! Aukšta temperatūra. Galite nusideginti. Nelieskite įkaitusių prietaiso detalių.



DĖMESIO! Karšti garai. Galite nusideginti.

- Niekada neišrinkite prietaiso ir jo netaisykite, nebent naudojimo instrukcijoje nurodyta kitaip. Prietaisui sugedus, nemėginkite taisyti jo patys. Jeigu prietaisas buvo numestas, įkrito į vandenį arba buvo kitaip pažeistas, gali būti, kad jis nebėra saugus naudoti. Netinkamai ir ne pagal taisykles naudodami prietaisą, rizikuojate smarkiai susižeisti. Tokiais atvejais visuomet kreipkitės į įgaliotą klientų aptarnavimo centrą.
- Prieš taisydami ar valydami prietaisą, įsitinkite, kad prietaisas yra išjungtas, o jo kištukas yra ištrauktas iš rozetės. Jeigu reikia valyti šildytuvą, pirmiausia palikite prietaisą atvėsti bent 2 valandoms.
- Vaikai (ne jaunesni nei 8 metų), sutrikusių protinių, jutiminių ir fizinių gebėjimų žmonės bei asmenys, galintys nukentėti dėl savo nepritrymo ar žinių stokos, prietaisu naudotis gali tik prieš tai tinkamai apmokyti. Šie žmonės turėtų gerai suprasti pavojus, kylančius naudojantis prietaisu. Prižiūrėkite vaikus, kad jie nežaistų su prietaisu. Neleiskite suaugusiųjų neprižiūrimiems vaikams savarankiškai valyti ir taisyti prietaiso. Laikykite prietaisą ir jo laidą jaunesniems nei 8 metų vaikams nepasiekiamoje vietoje, ypač kai prietaisas yra įjungtas arba vėsta.
- Laikykite visas prietaiso pakuotės dalis vaikams nepasiekiamoje vietoje. Neleiskite vaikams žaisti su pakuote. Laikykite plastikinį pakuotės maišelį toliau nuo vaikų, nes jie, žaisdami su maišeliu, gali uždusti.
- Prietaisas skirtas tik naudojimui namuose ir tik uždaroje patalpose.


Norėdami sumažinti nelaimingų atsitikimų (gaisro, elektros šoko, sužeidimų ir nudegimų) tikimybę prietaiso naudojimo, paruošimo naudoti, priežiūros ir saugojimo metu, visuomet laikykitės naudotojo vadovo nurodymų.

ELEKTROS ŠOKO PAVOJUS

- Įžeminimo sistema, automatinis grandinės pertraukiklis ir magnetoterminė apsauga garantuoja saugų elektrinių prietaisų naudojimą. Jūsų pačių saugumui rekomenduojame patikrinti, ar elektros instaliacija Jūsų namuose atitinka naujausius elektros saugos reikalavimus.
- Nejunkite prietaiso į rozetę, jeigu jos elektros srovės įtampa nesutampa su prietaiso naudojama elektros srovės įtampa.
- Nejunkite į rozetes daug adapterių ir/ar ilgintuvų. Junkite prietaisą tiesiai į prietaiso kištukui tinkamą rozetę, tiekiančią reikiamos įtampos elektros srovę.
- Nenaudokite netinkamos įtampos ilginamųjų laidų, neatitinkančių įstatymų reikalavimų. Jiems perkaitus, gali nukristi elektros srovė, kilti gaisras ar dingti elektra, prietaisas gali sugesti. Naudokite tik sertifikuotus, įžemintus, tinkamos įtampos ilginamuosius laidus, pritaikytus bent 16 A srovei ir 2500 W arba galingesniems prietaisams.
- Prieš ištraukdami prietaiso kištuką iš rozetės, visuomet išjunkite prietaisą, paspausdami ON/OFF mygtuką.
- Norėdami ištraukti prietaiso kištuką iš rozetės, netraukite laikydami už laido. Laikykite už paties kištuko, nes priešingu atveju galite apgadinti tiek kištuką, tiek laidą.
- Išjunkite prietaisą iš rozetės, kai jo nenaudojate, bei prieš prietaisą išrinkdami, valydami ar tvarkydami.
- Nepalikite prietaiso, įjungto į rozetę, be priežiūros.
- Prieš įjungdami prietaisą į rozetę ir pradėdami jį naudoti, iki galo išvyniokite prietaiso laidą. Naudokite prietaisą tik visiškai išvynioję jo laidą.
- Netraukite ir netampykite laido, nelankstykite ir nespauskite jo. Laikykite laidą toliau nuo karštų paviršių ir aštrių daiktų. Neprispauskite laido durimis ar langais, laikykite jį toliau nuo stalo ar spintelės kampų. Stenkitės neužminti ant laido. Nestatykite prietaiso ant jo laido. Nevyniokite laido aplink prietaisą, ypač jeigu jis yra įkaitęs.
- Nekeiskite prietaiso kištuko.
- Jeigu prietaiso laidas yra pažeistas, leiskite jį pakeisti nauju gamintojui, techninio aptarnavimo centro atstovams ar kitam įgaliotam specialistui, kad išvengtumėte grėsmės sveikatai. Nenaudokite prietaiso, jeigu jo laidas yra pažeistas.
- Nelieskite ir nenaudokite prietaiso basomis ir/ar šlapiomis kojomis bei rankomis.
- Nenaudokite prietaiso netoli vandens pilnų talpyklų (vonios, kriauklės ar baseino). Nemerkite prietaiso ir jo laido į vandenį ar kitus skysčius.
- Nenukreipkite garų srovės link elektrinių ar elektroninių detalių turinčių įrenginių.

NUDEGIMŲ IR SUŽEIDIMŲ PAVOJUS

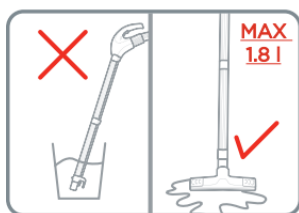
- Nenaudokite prietaiso ten, kur yra sprogimo tikimybė. Nenaudokite prietaiso netoli toksinių medžiagų.
- Pilkite į prietaisą tik distiliuotą vandenį.
- Nepilkite toksinių medžiagų, rūgščių, tirpiklių, valiklių, ėsdinančių, aromatinių ir/ar sprogių medžiagų į prietaiso šildytuvą.
- Nenukreipkite garų srovės į toksines medžiagas, rūgštis, tirpiklius, valiklius ar ėsdinančias medžiagas. Nenaudokite prietaiso šių medžiagų siurbimui. Norėdami pašalinti šias medžiagas, laikykitės jų gamintojų nurodymų.
- Nenukreipkite garų srovės į sprogius miltelius ar skysčius, angliavandenilius, atvirą ugnį ar labai įkaitusius daiktus. Nenaudokite prietaiso šiems daiktams siurbti.
- Saugokite visas kūno dalis nuo judančių prietaiso detalių ir įsiurbimo angos.
- Nenaudokite prietaiso žmonėms ir/ar gyvūnams nusiurbti.

- Norėdami transportuoti prietaisą, tam naudokite specialią rankenėlę. Netraukite prietaiso už laido ir nenaudokite jo kaip rankenėlės. Nekeikite prietaiso už laido, garų žarnos ar siurbimo vamzdelio. Nekeikite prietaiso, laikydami už nešvarumų surinkimo talpyklos rankenėlės.
 - Nelaikykite siurblio netoli šilumos šaltinių, tokių kaip židiniai, viryklės ir orkaitės.
 - Neuždenkite prietaiso angų ir grotelių.
 - Nenukreipkite garų srovės į žmonių ar gyvūnų kūno dalis.
 - Nenukreipkite garų srovės link dėvimų drabužių.
 - Medžiagos, audiniai ir šluostės, naudojamos valymo garais metu, gali labai įkaisti (virš 100°C). Prieš jas liesdami, palaukite keletą minučių, kol jos atvės. Panaudoję prietaiso šluostes valymui garais, neleiskite neatvėsusiai medžiagai liestis prie odos.
 - Naudokite prietaisą, laikomą horizontaliai ir ant tvirto paviršiaus.
 - Garų užrakto mechanizmas, esantis ant rankenėlės, užtikrina Jūsų saugumą, neleidamas atsitiktinai įsijungti garų srovei. Taip apsaugosite vaikus ir žmones, gerai nemokančius naudotis prietaisu. Paspauskite garų srovės užraktą kaskart, kai nebenaudojate valymo garais funkcijos. Norėdami tęsti valymą garais, grąžinkite garų užrakto mygtuką atgal į pradinę padėtį.
 - Naudokite prietaisą, uždengtą originalia apsaugine galvute arba iš gamintojo įsigyta atsargine galvute. Naudojant kitokias nei POLTI apsaugines galvutes, gali įvykti nelaimingas atsitikimas.
 - Jeigu liečiate prietaiso šildytuvą, pvz. nuimdami apsauginę galvutę ar pildydami vandens talpyklą, įsitinkite, kad prietaisas buvo išjungtas, o jo kištukas ištrauktas iš rozetės. Leiskite prietaisui atvėsti bent 1 valandą. Liesdami įkaitusį ir/ar įjungtą šildytuvą, rizikuojate susižeisti.
 - Nejunkite prietaiso, jeigu nuimtas apsauginis antgalis. Atsargiai užtvirtinkite apsauginį antgalį ir tik tada įstatykite prietaiso kištuką į rozetę bei įjunkite siurbį.
 - Prieš įjungdami siurbį, įsitinkite, kad šildytuvo angos neblokuoja pašaliniai daiktai (pildymo indelis, piltuvėlis ir kt.) ir kad apsauginis antgalis yra tinkamai pritvirtintas.
 - Patikrinkite, ar tinkamai pritvirtintas apsauginis antgalis. Jeigu iš jo veržiasi garai, išjunkite šildytuvą ir ištraukite prietaiso kištuką iš elektros srovės šaltinio. Palaukite 1 valandą, kol prietaisas atvės, ir atsukite apsauginį antgalį. Patikrinkite, ar nepažeistas antgalio sandarinimo žiedas. Jeigu žiedas yra nepažeistas, grąžinkite antgalį atgal į vietą. Jeigu iš antgalio vis tiek veržiasi garai, nuneškite prietaisą į artimiausią įgaliotą klientų aptarnavimo centrą.
 - Reguliariai tikrinkite, ar nepažeistas apsauginis prietaiso antgalis ir sandarinimo žiedas. Veikiant antgalį dideliais svoriais ar jį numetus, jis gali pasidaryti nesaugus naudoti. Pakeiskite antgalį nauju.
 - Jeigu antgalis laisvai sukasi, tai reiškia, kad įkaitusiame šildytuve vis dar yra didelis slėgis. Niekada neatidarinėkite antgalio per jėgą, ypač jeigu prietaisas yra įjungtas, tačiau taip pat ir tuomet, kai šildytuvą yra išjungtas, o prietaiso kištukas yra ištrauktas iš rozetės. Visuomet palaukite, kol šildytuvą atvės, ir tik tada atsukite apsauginę galvutę, nenaudodami jėgos.
 - Norėdami atsukti apsauginį antgalį, nenaudokite įrankių. Jeigu nepavyksta jo nuimti net ir prietaisui atvėsus, kreipkitės į artimiausią įgaliotą techninio aptarnavimo centrą.
-  **DĖMESIO:** niekada nepildykite šildytuvo, ką tik nuėmę apsauginį antgalį, jeigu prietaisas vis dar yra įkaitęs, net jeigu jis ir yra išjungtas iš rozetės. Į įkaitusį šildytuvą patekus šalto vandens, jis pradės garuoti. Karšti garai gali nudeginti Jūsų odą. Pilkite vandenį tik į atvėsusį šildytuvą. Nelaikykite veido šalia šildytuvo pildymo angos.
- Naudodami ne POLTI apsaugines galvutes ir nesilaikydami naudotojo vadovo nurodymų, pažeidžiate naudojimo taisykles. Jeigu prietaisas buvo naudojamas netinkamai, POLTI S.p.A. neatsako už žalą, padarytą turtui ar sveikatai.

Tinkamas prietaiso naudojimas

Prietaisas skirtas naudoti namuose kaip garinis dulkių siurblys su vandens filtru. Naudokite prietaisą skysčiams, sausiems ir/ar sušlapintiems nešvarumams siurbti nuo įvairių rūšių paviršių (žr. instrukcijų nurodymus).

Atidžiai perskaitykite šias instrukcijas ir jas išsaugokite. Jeigu pametėte instrukcijas, galite jas rasti tinklalapyje www.polti.com.



- Siurbkite tik namuose randamus nešvarumus ir/ar vandenį.
- Nenaudokite prietaiso lūženoms, kreidai, cementui, statybinių medžiagų ir plytų klojimo likučiams siurbti.
- Nenaudokite prietaiso žemei ir smėliui siurbti.
- Nenaudokite prietaiso pelenams, suodžiams ir degimo proceso likučiams siurbti iš židinių, kepsninių ir pan.
- Nenaudokite prietaiso spausdintuvo, fakso ir kopijavimo aparato rašalui siurbti.
- Nesiurbkite aštrių, kietų ir smailų daiktų.
- Prietaisas veiks tinkamai tik visiškai surinktas, įskaitant ir nešvarumų surinkimo talpyklą.

- Nekelkite prietaiso už nešvarumų surinkimo talpyklos rankenėlės.
- Nepalikite prietaiso atvira ore.

Tinkamo prietaiso naudojimo principai yra aprašyti šiose naudojimo instrukcijose. Naudodami prietaisą ne pagal instrukcijas, galite apgadinti prietaisą. Tokiu atveju negalios gamintojo garantija.

Informacija naudotojui

Laikantis Europinės elektrinių ir elektroninių prietaisų direktyvos 2012/19/EU, draudžiama išmesti prietaisą kartu su buitinėmis atliekomis. Nuneškite atitarnavusį prietaisą į buitinės technikos surinkimo punktą. Prietaisas atitinka Europos Sąjungos direktyvą 2011/65/EU.



Perbrauktos šiukšlių dėžės simbolis, esantis ant prietaiso, reiškia, kad atitarnavusio prietaiso negalima mesti kartu su buitinėmis atliekomis. Nuneškite atitarnavusį prietaisą į elektrinės ir elektroninės buitinės technikos surinkimo centrą. Tokiu būdu užtikrinsite tinkamą prietaiso perdirbimą ir pakartotinį kai kurių prietaisų sudarančių medžiagų panaudojimą. Nunešdami prietaisą perdirbti, tausojate gamtą ir savo bei aplinkinių sveikatą. Netinkamai išmesdami prietaisą, rizikuojate užsitraukti baudą.

POLTI S.p.A. pasilieka teisę be išankstinio perspėjimo keisti prietaiso, jo detalių ir priedų techninius duomenis.

Visi mūsų prietaisai yra testuojami, prieš jiems paliekant gamyklą. Dėl šios priežasties Jūsų VAPORETTO LECOASPIRA siurblio šildytuve ir talpykloje gali būti šiek tiek vandens.

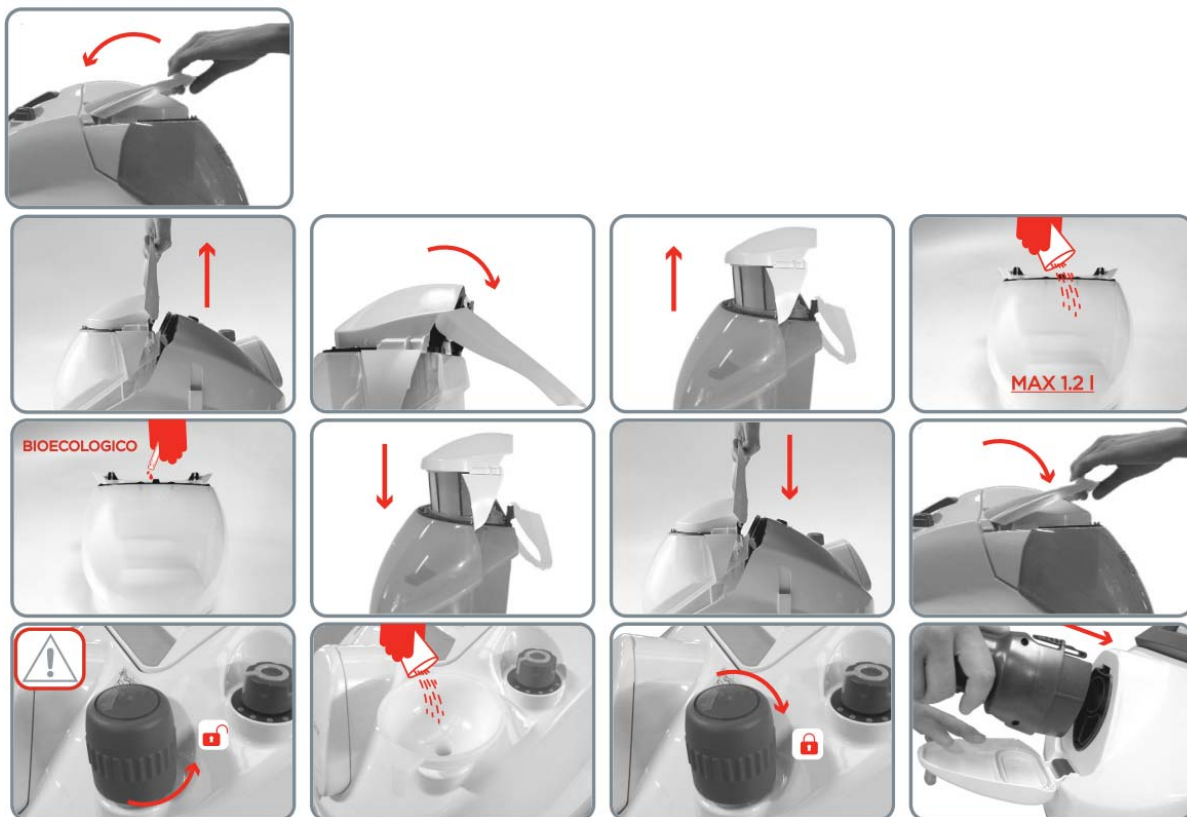
Tinkamo vandens parinkimas

Nors į prietaisą galima pilti įprastą 8-20°C temperatūros čiaupo vandenį, toks vanduo dažnai gali būti labai kietas. Todėl rekomenduojame **naudoti tik distiliuotą vandenį**. Norėdami sulėtinti kalkių nuosėdų formavimąsi, naudokite POLTI kalkių nuosėdų šalinimo priemonę Kalstop FP2003.

Nepilkite į prietaisą lietaus vandens, vandens, kuriame yra krakmolo ar aromatinių medžiagų, vandens minkštinimo aparatų ar filtrų filtruoto vandens.

Nepilkite į naudojamą vandenį cheminių medžiagų ar valiklių.

I. Paruošimas naudoti





Prieš naudodami prietaisą, išimkite prietaiso priedus iš vandens filtro kolektoriaus.

1.1 Pakelkite vandens filtro kolektoriaus rankenėlę ir išimkite kolektorių iš korpuso.

1.2 Pasukite kolektoriaus rankenėlę ir išimkite vandens filtro skyrelį.

1.3 Įpilkite į kolektorių maždaug 1,2 l vandens iki MAX žymos.

Įpilkite BIOECOLOGICO į kolektoriuje esantį vandenį. BIOECOLOGICO – tai blogą kvapą pašalinantis skystis, pagamintas iš natūralių medžiagų. Valant po kambarį pasklinda malonus kvapas, o vandens filtre nesiformuoja putos. BIOECOLOGICO užtikrina normalų prietaiso veikimą.

1.4 Įstatykite filtro skyrelį atgal į vandens filtro kolektorių.

1.5 Grąžinkite kolektorių į jo vietą korpuse. Pasukite rankenėlę taip, kad ji grįžtų į pradinę padėtį.

DĖMESIO: netinkamai įstačius vandens filtro kolektorių, gali pastebimai sumažėti siurblio įsiurbimo galingumas.

1.6 Atsukite apsauginį kamštelį ir įpilkite į šildytuvą 1,1 l vandens (jeigu talpykla yra tuščia). Nepripilkite per daug vandens. Nepilkite virš rekomenduojamos pildymo ribos.

Neleiskite vandeniui išbėgti iš talpyklos. Išbėgęs vanduo gali sušlapinti paviršių, ant kurio stovi VAPORETTO LECOASPIRA.

Grąžinkite į vietą apsauginį kamštelį, įsitikindami, kad jis yra sandariai užsuktas. Pilkite vandenį į prietaisą tik tada, kai šildytuvas yra atvėsęs, o prietaiso kištukas išjungtas iš elektros lizdo.

1.7 Atverkite dangtelį, dengiantį žarnos prijungimo lizdą, ir įstatykite į jį lanksčios garų ir siurbimo žarnos kištuką.

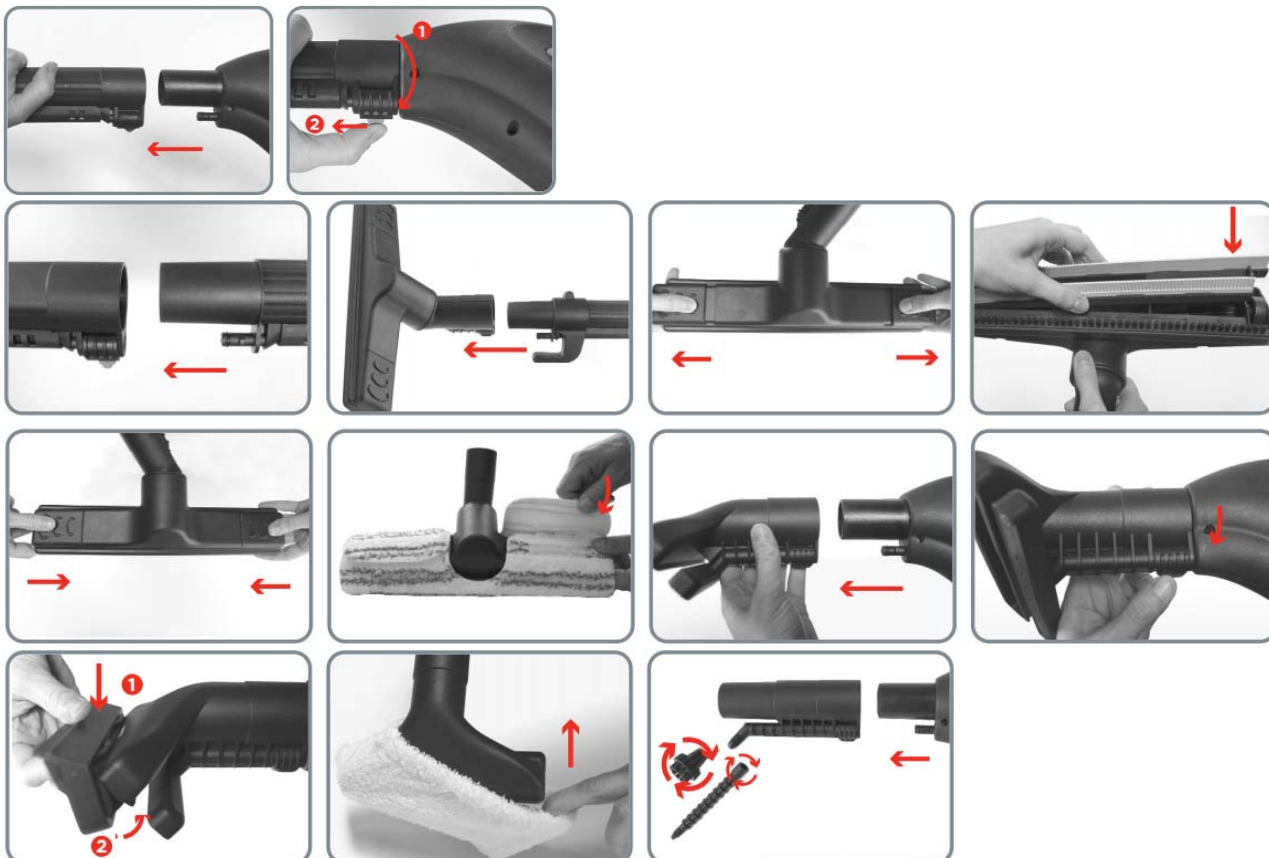
1.8 Visiškai išvyniokite maitinimo laidą ir įjunkite jį į tinkamą rozetę. Naudokite prietaisą, tik visiškai išvynioję laidą.

1.9 Prietaisas paruoštas naudoti.

DĖMESIO: pirmą kartą naudojant garų purškimo funkciją, dėl temperatūros svyravimų iš prietaiso gali veržtis tiek garai, tiek vandens lašai. Nukreipkite pirmą garų srovę į skudurėlį.

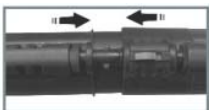
Jei nenorite, kad nešvarumų talpykloje besikaupiantys nešvarumai pradėtų skleisti blogą kvapą, rekomenduojame ištuštinti ir išvalyti talpyklą kaskart baigus naudoti prietaisą. Norėdami daugiau sužinoti apie prietaiso valymą, žr. XV skiltį.

II. Priedų prijungimas



Visus VAPORETTO LECOASPIRA priedus galima jungti tiesiai prie lanksčios garų ir siurbimo žarnelės arba prie ilginamųjų vamzdelių.

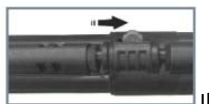
2.1 Norėdami prijungti siurbimo ir garų purškimo priedus, darykite taip:



Jei priedas turi fiksavimo mygtuką, nustatykite atvėrimo padėtį ir prijunkite priedą.



Fiksavimo mygtuku nustatykite užvėrimo padėtį. Įsitinkite, kad priedas gerai užsifiksavo.



Ilginamasis vamzdelis turi papildomą užrakto mygtuką. Prijunkite reikiamą priedą taip, kaip aprašyta aukščiau, tik papildomai stumtelėkite mygtuką iki pat užrakto padėties.

2.2 Įsiurbimo priedus galėsite prijungti įprastai, be užrakto mygtuko.

2.3 Norėdami prijungti garų galvutę prie garų telktuvo, tiesiog ją prisukite. Tokiu pačiu būdu galėsite prijungti ir spalvotus šepetčius, kuriuos galima prijungti prie garų telktuvo ir garų galvutės. Skirtingos šepetčių spalvos leis Jums naudoti tam tikrą galvutę visuomet tam pačiam paviršiui valyti.

III. Kietų grindų valymas (plytelės, keraminiai paviršiai ir pan.)



Įsitinkite, kad paruošėte prietaisą naudojimui, kaip aprašyta I skyrelyje, ir prijungėte priedus, aprašytus II skyrelyje.

3.1 Sujunkite du ilginamuosius vamzdius (3) su rankenėle (1).

3.2 Norėdami aktyvuoti įsiurbimo funkciją, prijunkite universalų šepetį (2) prie rėmo su šereliais (2a) ir paspauskite įsiurbimo mygtuką, esantį ant prietaiso, kad pradėtumėte valyti.

Jūsų saugumui patariame laikyti ant rankenėlės esantį garų užraktą paspaustą tol, kol siurbiate.

3.3 Jeigu norite aktyvuoti valymo garais ir siurbimo funkciją, prijunkite skysčiams skirtą siurbimo korpusą (2b) prie universalaus šepetio (2).

3.4 Įjunkite šildytuvą, paspausdami šildytuvo mygtuką. Reguluokite garų srovės intensyvumą, naudodami garų srovės valdiklį. Norėdami išjungti šildytuvą, dar kartą paspauskite šildytuvo mygtuką. Valant kietus paviršius, rekomenduojame 4/5 garų srovės intensyvumo lygį. Įsžiėbs garų indikatorius lemputė (☼). Prietaisui įkaitus iki reikiamos temperatūros, ši lemputė užges.

3.5 Išjunkite garų užraktą. Siurbkite ir naudokite garų purškimo funkciją, spausdami garų mygtuką, esantį ant rankenėlės, bei siurbimo mygtuką.

Garų ir siurbimo funkcijų naudojimas vienu metu leidžia veiksmingiausiai išvalyti kietus paviršius, pašalinant riebalus, nešvarumus, bakterijas ir erkės. Šis valymo būdas taip pat leidžia išdžiovinti valytus paviršius, nes nedideli skysčių kiekiai yra įsiurbiami ir grindys išdžiūsta greičiau.

3.6 Jeigu norite naudoti tik valymo garais funkciją, naudokite šlifuojamąją šluostę (10). Prijunkite ją prie universalaus šepetio (2) ir pradėkite valymą.

Prieš nuimdami panaudotą šluostę nuo šepetio, palaukite keletą minučių, kol ji atvės.

IV. Lengvai pažeidžiamų paviršių valymas (mediena, akmuo, vaškuotos grindys ir pan.)

Prieš naudodami prietaisą lengvai pažeidžiamiems paviršiams valyti, įsitinkite, kad ant prietaiso dalies, liečiančios valomą paviršių, nėra pašalinių daiktų, kurie galėtų subraižyti paviršių.

Įsitinkite, kad paruošėte prietaisą naudojimui, vadovaudamiesi I skyrelio instrukcijomis, ir prijungėte priedus, aprašytus II skyrelyje.

4.1 Sujunkite du ilginamuosius vamzdžius (3) su rankenėle (1).

4.2 Norėdami aktyvuoti įsiurbimo funkciją, prijunkite universalų šepetį (2) prie rėmo su šereliais (2a) ir paspauskite įsiurbimo mygtuką, esantį ant prietaiso, kad pradėtumėte valyti.

Jūsų saugumui patariame laikyti ant rankenėlės esantį garų užraktą paspaustą tol, kol siurbiate.

4.3 Jeigu norite aktyvuoti valymo garais ir siurbimo funkciją, prijunkite kilimų ir patiesalų galvutę (2c) prie universalaus šepčio (2). Prijunkite šluostę (10) prie universalaus šepčio (2).

4.4 Įjunkite šildytuvą, paspausdami šildytuvo mygtuką. Reguliokite garų srovės intensyvumą, naudodami garų srovės valdiklį. Norėdami išjungti šildytuvą, dar kartą paspauskite šildytuvo mygtuką. Valant lengvai pažeidžiamus paviršius, rekomenduojame 1/2 garų srovės intensyvumo lygį. Įsižiebs garų indikatorius lemputė (☞). Prietaisui įkaitus iki reikiamos temperatūros, ši lemputė užges.

DĖMESIO: Jūsų saugumui rekomenduojame pirmiausia patikrinti, ar pasirinktą paviršių galima valyti garais. Išvalykite garais nedidelį, mažai matomą grindų plotelį, ir leiskite jam išdžiūti. Įsitinkite, kad nepakito grindų spalva ar forma.

4.5 Išjunkite garų užraktą. Siurbkite ir naudokite garų purškimo funkciją, spausdami garų mygtuką, esantį ant rankenėlės, bei siurbimo mygtuką. Šluostė padės pašalinti nešvarumus, o garai higieniškai išvalys paviršių.

Prieš nuimdami panaudotą šluostę nuo šepčio, palaukite keletą minučių, kol ji atvės.

V. Kilimų ir patiesalų valymas

DĖMESIO: prieš valydami medžiaginius paviršius garais, perskaitykite gamintojo instrukcijas ir visuomet patikrinkite, ar pasirinktą paviršių galima valyti garais. Išvalykite garais nedidelį, mažai matomą medžiagos plotelį ir leiskite jam išdžiūti. Įsitinkite, kad nepakito kilimo spalva ar forma.

Įsitinkite, kad paruošėte prietaisą naudojimui, vadovaudamiesi I skyrelio instrukcijomis, ir prijungėte priedus, aprašytus II skyrelyje.

5.1 Sujunkite du ilginamuosius vamzdžius (3) su rankenėle (1).

5.2 Prijunkite universalų šepetį (2) prie kilimų ir patiesalų galvutės (2c).

5.3 Norėdami aktyvuoti įsiurbimo funkciją, paspauskite įsiurbimo mygtuką, esantį ant prietaiso, kad pradėtumėte valyti.

Jūsų saugumui patariame laikyti ant rankenėlės esantį garų užraktą paspaustą tol, kol siurbiate.

5.4 Jeigu norite aktyvuoti valymo garais ir siurbimo funkciją, įjunkite šildytuvą, paspausdami šildytuvo mygtuką. Reguliokite garų srovės intensyvumą, naudodami garų srovės valdiklį. Norėdami išjungti šildytuvą, dar kartą paspauskite šildytuvo mygtuką. Valant lengvai pažeidžiamus paviršius, rekomenduojame 3 garų srovės intensyvumo lygį. Įsižiebs garų indikatorius lemputė (☞). Prietaisui įkaitus iki reikiamos temperatūros, ši lemputė užges.

5.5 Išjunkite garų užraktą. Siurbkite ir naudokite garų purškimo funkciją, spausdami garų mygtuką, esantį ant rankenėlės, bei siurbimo mygtuką.

5.6 Galite naudoti įsiurbimo ir garų purškimo funkcijas arba atskirai, arba kartu. Įjunkite šias funkcijas taip, kaip aprašyta aukščiau.

Garų ir siurbimo funkcijų naudojimas vienu metu leidžia veiksmingiausiai išvalyti kilimus, pašalinant riebalus, nešvarumus, bakterijas ir erkes. Šis valymo būdas taip pat leidžia greičiau išdžiovinti valytus paviršius ir paryškina valytų kilimų pluošto spalvas.

Jei nenorite, kad nešvarumų talpykloje besikaupiantys nešvarumai pradėtų skleisti blogą kvapą, rekomenduojame ištuštinti ir išvalyti talpyklą, kaskart baigus naudoti prietaisą. Norėdami daugiau sužinoti apie prietaiso valymą, žr. XV skiltį.

VI. Stiklo, langų ir plytelių valymas

DĖMESIO: jei valote stiklinius paviršius, kai labai šalta, pašildykite langus, įjungdami siurblių ir laikydami jį maždaug 50 cm atstumu nuo valomo paviršiaus.

Įsitinkite, kad paruošėte prietaisą naudojimui, vadovaudamiesi I skyrelio instrukcijomis, ir prijungėte priedus, aprašytus II skyrelyje.

6.1 Įjunkite šildytuvą, paspausdami šildytuvo mygtuką. Reguliokite garų srovės intensyvumą, naudodami garų srovės valdiklį. Norėdami išjungti šildytuvą, dar kartą paspauskite šildytuvo mygtuką. Valant stiklą, rekomenduojame 3 garų srovės intensyvumo lygį. Įsižiebs garų indikatorius lemputė (☞). Prietaisui įkaitus iki reikiamos temperatūros, ši lemputė užges.

6.2 Prijunkite garų ir įsiurbimo galvutę (7) prie rankenėlės (1) arba ilginamųjų vamzdžių (3). Prijunkite langų valymo priedą (7a).

Įsitinkite, kad išjungtas ant rankenėlės esantis garų užraktas.

6.3 Paspauskite ir palaikykite garų purškimo mygtuką, esantį ant rankenėlės (1), kad garais išvalytumėte paviršių ir pašalintumėte nešvarumus.

6.4 Norėdami išdžiovinti paviršių, įjunkite įsiurbimo funkciją. Garų ir įsiurbimo galvute (7) su prijungtu langų valymo priedu (7a) pereikite per valomą paviršių.

Garų ir įsiurbimo galvutė (7) su prijungtu langų valymo priedu (7a) leis greitai ir paprastai užbaigti valymą, nepalikdama ant langų įbrėžimų ir nešvarumų.

Garų ir siurbimo funkcijų naudojimas vienu metu leidžia veiksmingiausiai išvalyti langus, pašalinant riebalus, nešvarumus ir bakterijas. Šis valymo būdas taip pat leidžia greičiau išdžiovinti valytus paviršius.

VII. Apmušalų ir audinių (matracų, sofų, automobilio salono ir pan.) valymas

DĖMESIO: prieš valydami medžiaginius ir odinius paviršius garais, perskaitykite gamintojo instrukcijas ir visuomet patikrinkite, ar pasirinktą paviršių galima valyti garais. Išvalykite garais nedidelį, mažai matomą medžiagos plotelį ir leiskite jam išdžiūti. Įsitinkite, kad nepakito audinio spalva ar forma.

Įsitinkite, kad paruošėte prietaisą naudojimui, vadovaudamiesi I skyrelio instrukcijomis, ir prijungėte priedus, aprašytus II skyrelyje.

7.1 Norėdami aktyvuoti įsiurbimo funkciją, prijunkite (7) galvutę prie rankenėlės (1). Paspauskite įsiurbimo mygtuką, esantį ant prietaiso, kad pradėtumėte valyti.

7.2 Jeigu norite aktyvuoti valymo garais ir siurbimo funkciją, prijunkite prie rankenėlės (1) arba ilginamųjų vamzdžių (3) galvutę (7) su pritvirtintu antgaliu (9).

7.3 Įjunkite šildytuvą, paspausdami šildytuvo mygtuką. Reguluokite garų srovės intensyvumą, naudodami garų srovės valdiklį. Norėdami išjungti šildytuvą, dar kartą paspauskite šildytuvo mygtuką. Valant audinius ir apmušalus, rekomenduojame 1/2 garų srovės intensyvumo lygį. Įsižiebs garų indikatoriaus lemputė (☼). Prietaisui įkaitus iki reikiamos temperatūros, ši lemputė užges. Įsitinkite, kad išjungtas ant rankenėlės esantis garų užraktas.

7.4 Galite naudoti įsiurbimo ir garų purškimo funkcijas arba atskirai, arba kartu. Įjunkite šias funkcijas taip, kaip aprašyta aukščiau.

Garų ir siurbimo funkcijų naudojimas vienu metu leidžia veiksmingiausiai išvalyti apmušalus, pašalinant riebalus, nešvarumus, bakterijas ir erkes. Šis valymo būdas taip pat leidžia greičiau išdžiovinti valytus paviršius ir paryškina valytos medžiagos spalvas.

VIII. Vonios įrangos, plytelių tarpų ir virtuvinių spintelių paviršių valymas

Įsitinkite, kad paruošėte prietaisą naudojimui, vadovaudamiesi I skyrelio instrukcijomis, ir prijungėte priedus, aprašytus II skyrelyje.

8.1 Prijunkite prie rankenėlės (1) garų telktuvą (4) kartu su apvaliu šepetiu su šereliais (5). Galite prijungti garų galvutę (6) prie garų telktuvo priedo (4). Tokiu būdu išvalysite net ir sunkiai pasiekiamas vietas, tokias kaip radiatorių plyšiai, durų ir langų rėmai, smulkios vonios kambario baldų detalės ir langinės.

8.2 Įjunkite šildytuvą, paspausdami šildytuvo mygtuką. Reguluokite garų srovės intensyvumą, naudodami garų srovės valdiklį. Norėdami išjungti šildytuvą, dar kartą paspauskite šildytuvo mygtuką. Valant vonios ir virtuvės baldus, rekomenduojame 4/5 garų srovės intensyvumo lygį. Įsižiebs garų indikatoriaus lemputė (☼). Prietaisui įkaitus iki reikiamos temperatūros, ši lemputė užges.

8.3 Įsitinkite, kad išjungtas ant rankenėlės esantis garų užraktas. Paspauskite ir palaikykite garų purškimo mygtuką, esantį ant rankenėlės, kad pradėtumėte valyti.

8.4 Prijunkite įsiurbimo galvutę (11) prie telktuvo priedo (4). Įjunkite įsiurbimo funkciją. Koncentruota garų srovė leis lengvai pašalinti nešvarumus. Valymo šepetiai yra skirtingų spalvų tam, kad galėtumėte naudoti vienos spalvos šepetį tik tam tikros rūšies paviršiaus valymui.

IX. Baldų ir lengvai pažeidžiamų paviršių valymas

DĖMESIO: nenukreipkite garų srovės tiesiai link valomų paviršių. Prieš valydami visą paviršių, pabandykite išvalyti nedidelį, mažai matomą paviršiaus plotelį, kad patikrintumėte, kaip jis reaguoja į valymą garais.

9.1 Prijunkite įsiurbimo galvutę (11) arba garų ir įsiurbimo galvutę (7) prie rankenėlės. Paspauskite ant prietaiso esantį įsiurbimo mygtuką.

9.2 Įjunkite šildytuvą, paspausdami šildytuvo mygtuką. Reguluokite garų srovės intensyvumą, naudodami garų srovės valdiklį. Norėdami išjungti šildytuvą, dar kartą paspauskite šildytuvo mygtuką. Valant baldus, rekomenduojame 1/2 garų srovės intensyvumo lygį. Įsižiebs garų indikatoriaus lemputė (☼). Prietaisui įkaitus iki reikiamos temperatūros, ši lemputė užges. Paspauskite ir palaikykite garų purškimo mygtuką, esantį ant rankenėlės. Nukreipkite garų srovę link šluostės.

9.3 Naudokite garų srove paveiktą šluostę, kad nuvalytumėte paviršių. Venkite ilgai valyti garais tą pačią vietą.

X. Kiti panaudojimo būdai

10.1 UŽUOLAIDŲ IR PORTJERŲ VALYMAS

Naudodami prietaiso rankenėlę, garais pašalinkite erkes ir dulkes iš užuolaidų ir portjerų. Garai pašalins nepageidaujamą kvapą ir atgaivins audinio spalvas, todėl užuolaidas galėsite plauti kur kas rečiau.

Valydami nustatykite 1/2 garų srovės intensyvumo lygį.

10.2 DĖMIŲ ŠALINIMAS IŠ APMUŠALŲ IR KILIMŲ



DĖMESIO! Karšti garai. Galite nusideginti.

Prijunkite garų telktuvą (4) be nailoninio šepetėlio. Nukreipkite garų srovę tiesiai link dėmės. Tarp prietaiso galvutės ir dėmės turėtų susidaryti kuo didesnis kampas. Niekada nelaikykite galvutės vertikaliai valomo paviršiaus atžvilgiu. Padėkite šluostę po dėme, kad ji surinktų garų slėgio pašalintus nešvarumus.

Valydami nustatykite 1/2 garų srovės intensyvumo lygį.

Prijunkite įsiurbimo galvutę (11) prie garų telktuvo priedo (4). Įjunkite siurbimo funkciją, kad susiurbtumėte nešvarumus, likusius ant kilimo.

10.3 AUGALŲ PRIEŽIŪRA IR KAMBARIŲ ORO DRĖKINIMAS

Norėdami prižiūrėti namuose esančius augalus, pašalinkite dulkes nuo jų lapų. Naudokite tik prietaiso rankenėlę. Nustatykite 1/2 garų srovės intensyvumo lygį ir purškite, laikydami prietaisą maždaug 50 cm atstumu. Augalai bus švaresni ir atrodys gražiau. Taip pat galite naudoti prietaisą patalpų orui gryninti, ypač jeigu jose rūkoma.

XI. Garų srovės reguliavimas

Galite optimizuoti garų srovės intensyvumą, naudodami srovės reguliavimo mygtuką. Norėdami padidinti srovės intensyvumą, pasukite rankenėlę pagal laikrodžio rodyklę. Pasukdami valdiklį prieš laikrodžio rodyklę, sumažinsite srovės intensyvumą. Keletas patarimų:

- Rinkitės didžiausią srovės intensyvumą (4/5), kad pašalintumėte dėmes, riebalus, didelius nešvarumų plotus ir higieniškai išvalytumėte grindis.
- Vidutinis srovės intensyvumas (3) skirtas kilimams, patiesalams, stikliui ir grindims.
- Silpna srovė (1/2) skirta augalų, lengvai pažeidžiamų audinių, sofų, sienų dangos ir pan. valymui.

XII. Pasibaigus vandeniui

Šildytuve pasibaigus vandeniui, įsižiebs indikatoriaus lemputė.

DĖMESIO: niekada nepildykite šildytuvo, iškart atvėrę apsauginį dangtelį. Net jei ir ištraukėte prietaiso kištuką iš rozetės, šildytuvą vis tiek gali būti įkaitęs. Į įkaitusį šildytuvą patekus šalto vandens, jis pradės garuoti. Karšti garai gali nudeginti Jūsų odą. Pilkite vandenį tik į atvėsusį šildytuvą. Nelaikykite veido šalia šildytuvo pildymo angos.



DĖMESIO! Karšti garai. Galite nusideginti.

Norėdami tęsti prietaiso naudojimą, darykite šitaip:

- Išjunkite prietaisą, paspausdami OFF šildytuvo mygtuką.
- Ištraukite prietaiso kištuką iš rozetės.
- Palaukite bent 5 min., prieš nuimdami apsauginį dangtelį. Atsukite jį, nenaudodami jėgos.
- Leiskite prietaisui atvėsti bent 10 minučių.
- Įpilkite į šildytuvą 1,1 l vandens.
- Atsargiai užsukite apsauginį dangtelį, įsitikindami, kad jis sandariai užsidarė.

DĖMESIO: jeigu, atsukant apsauginį kamštelį, jis pradeda laisvai suktis arba jeigu iš jo veržiasi garai, tuoj pat nutraukite darbą. Įsitikinkite, kad šildytuvą yra išjungtas ir prietaiso kištukas ištrauktas iš rozetės. Palaukite bent 2 valandas, kol prietaisas atvės, ir atsukite kamštelį. SAUGOKITE VEIDĄ NUO GARŲ.

XII. Apsauginis automatinis įsiurbimo užraktas

Kai nešvarumai vandens filtro rinktuve pasiekia maksimalaus lygio žymą, speciali apsauginė plūdė automatiškai užblokuos įsiurbimo funkciją. Įsiurbimas taip pat gali išsijungti, jeigu vanduo talpykloje yra labai purvinas. Tokiu atveju padidės variklio apsisukimų per minutę skaičius, ir reikės pašalinti rinktuve esantį vandenį.

Išjunkite prietaisą ir iš naujo įjunkite jį tik sumažėjus vandens lygiui rinktuve, kaip aprašyta I skyriuje.

DĖMESIO: jeigu iš karto įjungsite prietaisą, nepakeisdami vandens, galite apgadinti oro išpūtimo filtrą.

XIV. BIOECOLOGICO valiklis

BIOECOLOGICO – tai blogą kvapą pašalinantis ir putoms susidaryti neleidžiantis skystis, pagamintas iš natūralių medžiagų. Valant po kambarį pasklinda malonus kvapas, o vandens filtrė nesiformuoja putas. BIOECOLOGICO užtikrina normalų prietaiso veikimą.

Įpylus BIOECOLOGICO į nešvarumų surinkimo talpyklą, jis veikia kaip aromatizuojamoji medžiaga, neleidžianti talpykloje susidaryti nemaloniems kvapams.

DĖMESIO:

- Laikykite priemonę vaikams nepasiekiamoje vietoje.
- Nurijus priemonės, išplaukite burną. NEMĖGINKITE priemonės išvėmti. Kuo greičiau kreipkitės į gydytoją ar Apsinuodijimų informacijos biurą.
- Neleiskite, kad priemonės patektų į akis, ant odos ar drabužių.
- Neleiskite, kad priemonės patektų į aplinką.
- Išmeskite priemonę, laikydamiesi Jūsų gyvenamojoje vietoje galiojančių įstatymų.

SUDĖTIS: eugenolis, citralis, cinamalis. Gali sukelti alerginę reakciją. Ampulės dydis - 5 ml. BIOECOLOGICO galite įsigyti prekybos vietose arba internetu www.polti.com.

BIOECOLOGICO naudojimas

14.1 Įpilkite vandens į vandens filtrą, kaip nurodyta instrukcijoje.

14.2 Prieš naudodami ampulę, gerai ją pakratykite.

14.3 Sulenkite ir nulaužkite ampulės galvutę.

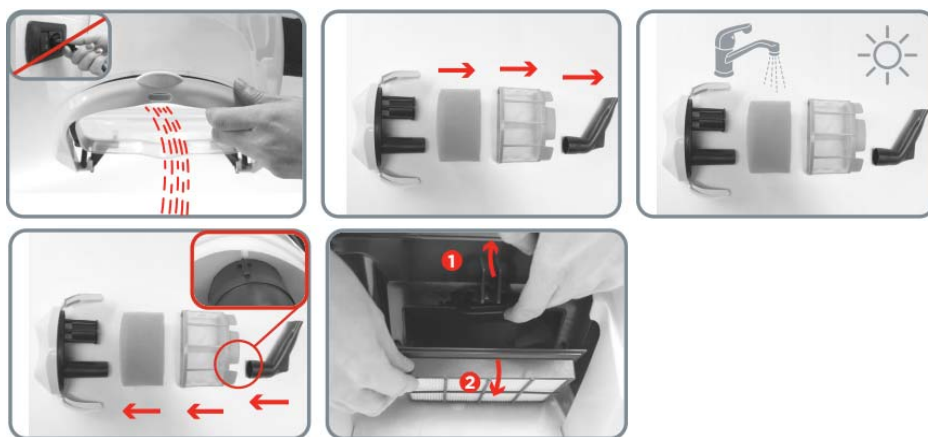
14.4 Supilkite ampulės turinį į vandens filtro rinktuvą.

Vieną dieną naudokite tik po 1 priemonės ampulę.

Pasikeitusi skysčio spalva nekeičia priemonės veiksmingumo ar funkcijos.

DĖMESIO: niekada nepilkite BIOECOLOGICO į šildytuvą.

XV. Bendra priežiūra



Valykite išorines prietaiso dalis drėgnu skudurėliu ir čiaupo vandeniu.

Prietaiso priedus galite plauti po tekančio vandens srove. Prieš tęsdami jų naudojimą, įsitinkite, kad jie yra visiškai sausi.

Nenaudokite jokių papildomų valiklių.

XVI. Įprastinis vandens filtro rinktuvo valymas

- 16.1 Įsitinkite, kad prietaisas yra išjungtas, o jo kištukas ištrauktas iš rozetės.
- 16.2 Išimkite vandens filtro rinktuvą. Ištraukite jį iš korpuso, laikydami už specialios rankenėlės.
- 16.3 Pasukite rankenėlę atgal ir išimkite vandens filtro skyrelį.
- 16.4 Ištuštinkite talpyklą, pasukdami ją link snapelio (14).
- 16.5 Lenkite alkūninį vamzdelį žemyn tol, kol galėsite jį nuimti nuo filtro skyrelio (15).
- 16.6 Atskirkite sudedamąsias dalis vieną nuo kitos ir perplaukite jas po tekančio vandens srove.

DĖMESIO: valydami filtrus, patikrinkite, ar jie nėra pažeisti. Pakeiskite pastebimai pažeistus filtrus naujais.

- 16.7 Išdžiovinkite visas filtro dalis. Surinkite filtrą ir įstatykite jį atgal į nešvarumų surinkimo talpyklą.
- 16.8 Įstatykite vandens filtro rinktuvą atgal į prietaisą.



Jei vandens filtro rinktuvas ar ilginamieji vamzdžiai yra labai nešvarūs, įprastai juos išvalykite. Tada ištuštinkite talpyklą taip, kaip aprašyta, ir įstatykite ją atgal į korpusą. Įjunkite prietaisą į elektros lizdą. Keletui sekundžių įjungdami įsiurbimo funkciją, susiurbkite maždaug 1,5 litro švaraus vandens. Sukurinė srovė, susidariusi surinkimo talpykloje, pašalins talpyklos kraštuose likusius nešvarumus. Pereidamas per vamzdžius, vanduo išvalys ir vidines jų dalis. Dar kartą ištuštinkite talpyklą ir padėkite VAPORETTO LECOASPIRA saugoti.

XVII. HEPA filtro valymas

- 17.1 Įsitinkite, kad prietaisas yra išjungtas, o jo kištukas ištrauktas iš rozetės.
 17.2 Ištraukite vandens filtro rinktuvą iš korpuso, laikydami už talpyklos rankenėlės.



- 17.3 Pakelkite HEPA filtro nuėmimo rankenėlę ir išimkite filtrą iš korpuso.
 17.4 Perplaukite HEPA filtrą tekančio vandens srove. Atsargiai jį pakratykite, kad pašalintumėte perteklinį vandenį ir nešvarumus. Prieš įstatydami filtrą atgal į prietaisą, palikite jį įprastai išdžiūti. Laikykite filtrą toliau nuo šilumos šaltinių bent 24 valandas.

DĖMESIO: valydami filtrus, patikrinkite, ar jie nėra pažeisti. Pakeiskite pastebimai pažeistus filtrus naujais.

DĖMESIO: nevalykite filtro šepetėlių, nes galite jį apgadinti ir sumažinti filtravimo pajėgumą. Nenaudokite valymo priemonių. Negramdykite filtro ir neplaukite jo indaplovėje.

Valykite HEPA filtrą maždaug tris kartus per metus.

XVIII. Atsarginiai sandarinimo žiedai

Reguliariai patikrinkite, ar nepažeistas spalvotas tarpiklis, esantis siurbimo galvutės prijungimo lizde. Jei reikia, pakeiskite šią detalę nauja taip, kaip aprašyta žemiau.

- Išimkite pažeistą tarpinimo žiedą.
- Įstatykite naują tarpiklį, prijungdami jį prie garų galvutės ir pastumdami į vietą.
- Patepkite tarpiklį silikono pagrindo aliejuku, vazelinu arba nedideliu kiekiu augalinio aliejaus.


Patikrinkite, ar nepažeisti jungiamieji žiedai, esantys ant žarnos rankenėlės ir ilginamųjų vamzdžių. Jei reikia, pakeiskite juos taip, kaip aprašyta žemiau.

- Išimkite pažeistą detalę.
- Įstatykite naują tarpiklį, prijungdami jį prie garų galvutės ir pastumdami į vietą.
- Patepkite tarpiklį silikono pagrindo aliejuku, vazelinu arba nedideliu kiekiu augalinio aliejaus.

XIX. Laikymas ir saugojimas

- 19.1 Išjunkite prietaisą ir ištraukite jo kištuką iš rozetės.
 19.2 Išimkite vandens filtro rinktuvą, kaip aprašyta I skiltyje.
 19.3 Rankiniu būdu suvyniokite laidą ir uždėkite jį ant laikiklio.
 19.4 Įdėkite vandens filtro rinktuvą atgal į prietaiso korpusą. Įsitinkite, kad tinkamai jį įstatėte.
 19.5 Laikykite prietaiso žarnes, šepetėlius ir lankščią žarnelę prietaiso korpuse. Pastumdami pritvirtinkite ant universalios šepetėlio esantį kabliuką prie prietaiso užrakto sistemos. Tik ilginamieji vamzdžiai turi tokį kabliuką. Netinkamai surinkus ilginamuosius vamzdžius, negalėsite naudoti užrakto sistemos.

XX. Trikdžių šalinimas

PROBLEMA	PRIEŽASTIS	SPRENDIMAS
Prietaisas neįsijungia.	Prietaisui netiekama elektra.	Įsitinkite, kad prietaisas įjungtas į rozetę.
Sumažėja įsiurbimo galingumas.	<ul style="list-style-type: none"> ○ Užsikimšo siurbimo galvutė, lanksti siurbimo žarna ar nelanksti žarna. ○ Užsikimšo HEPA filtras. 	<ul style="list-style-type: none"> ○ Išjunkite prietaisą ir ištraukite jo kištuką iš rozetės. Išvalykite filtrą. Pašalinkite nešvarumus iš siurbimo vamzdelių ir priedų. ○ Išvalykite HEPA filtrą taip, kaip aprašyta instrukcijose.
 gis, tačiau iš prietaiso išsiskiria labai mažai garų.	Garų srovės reguliatoriumi nustatyta silpniausias srovės parinktis.	Garų srovės valdikliu padidinkite srovės stiprumą.
Ilginamieji vamzdžiai ir priedai yra	Atsidaręs užrakto mechanizmas.	Užverkite užrakto mechanizmą.

prastai pritvirtinti.		
Iš prietaiso nesiveržia garai.	<ul style="list-style-type: none"> ○ Išsijungė boileris. ○ Šildytuve trūksta vandens. ○ Įjungtas garų srovės užraktas. ○ Šildytuve nesusidarė pakankamas slėgis. ○ Netinkamai prijungta garų žarnelė. 	<ul style="list-style-type: none"> ○ Paspauskite boilerio įjungimo mygtuką. ○ Įpilkite vandens į šildytuvą, kaip aprašyta XII skyrelyje. ○ Atleiskite garų srovės užrakto mygtuką, esantį ant rankenėlės. ○ Palaukite, kol garų purškimo indikatorius lemputė užges. ○ Tinkamai įstatykite garų žarnelę į lizdą.
Iš prietaiso nesiveržia garai. Nepavyksta atsukti apsauginio kamščelio.	<ul style="list-style-type: none"> ○ Sugedo garų purškimo mygtukas. ○ Prietaisas yra išjungtas. 	<ul style="list-style-type: none"> ○ Nuneškite prietaisą į įgaliotą klientų aptarnavimo centrą. ○ Įjunkite prietaisą ir palaukite, kol pradės veržtis garai.
Garai purškiami kartu su vandens lašeliais.	Garų žarnelė ir/ar ilginamieji vamzdžiai yra atvėس.	Nukreipkite garų srovę į šluostę tam, kad sušildytumėte ilginamuosius vamzdelius.
Garai veržiasi iš apsauginio kamščelio.	<ul style="list-style-type: none"> ○ Neįdėtas arba pažeistas sandarinimo žiedas. ○ Netinkamai arba ne iki galo užsuktas apsauginis kamščelis. 	<ul style="list-style-type: none"> ○ Kreipkitės į įgaliotą klientų aptarnavimo centrą. ○ Išjunkite prietaisą, ištraukite jo kištuką iš rozetės ir palaukite, kol jis atvės. Tada tinkamai užsukite apsauginį kamščelį.
Laisvai sukasi apsauginis kamščelis.	Šildytuve susidarė slėgis.	Niekada per jėgą nemėginkite nuimti kamščelio, net jeigu prietaisas yra išjungtas, o jo kištukas ištrauktas iš rozetės. Visada palaukite, kol šildytuvai atvės, ir tik tada nuimkite kamščelį, nenaudodami jėgos.
Sunkiai sekasi prijungti priedus.	<ul style="list-style-type: none"> ○ Sandarinamieji žiedai padidina trintį. ○ Užraktas yra netinkamoje padėtyje. 	<ul style="list-style-type: none"> ○ Patepkite žiedus silikono pagrindo aliejuku, vazelinu arba nedideliu kiekiu augalinio aliejaus. ○ Nustatykite tinkamą užrakto padėtį, kaip nurodyta II skyriuje.
Iš tarpų tarp jungiamųjų detalių ir prietaiso priedų veržiasi garai ar vanduo.	Pažeisti sandarinamieji žiedai.	Pakeiskite žiedus naujais, kaip aprašyta XVIII skyrelyje.
Susiurbus skysčius, jie išteka iš šepčio galvutės.	<ul style="list-style-type: none"> ○ Skysčiai lieka ilginamuosiuose vamzdeliuose. ○ Grindys tebėra šlapios. 	<ul style="list-style-type: none"> ○ Keletą sekundžių siurbkite orą, kad skysčiai patektų į talpyklą. ○ Dar kartą išvalykite grindis.
Naudojant siurbimo funkciją, prietaisas išsijungia.	<ul style="list-style-type: none"> ○ Prispildė vandens filtro rinktuvas. ○ Perkaito variklis. 	Išjunkite prietaisą ir ištraukite jo kištuką iš rozetės. Ištuštinkite nešvarumų talpyklą ir ją išvalykite. Jeigu tai nepadeda pašalinti problemos, išjungę prietaisą ir ištraukę jo kištuką iš rozetės, palikite jį atvėsti 60 minučių.

Jeigu problemos nepavyksta pašalinti, kreipkitės į artimiausią įgaliotą klientų aptarnavimo centrą.

Garantija

Prietaisui, skirtam naudoti tik namuose, suteikiama dvejų metų garantija, skaičiuojama nuo pirkimo datos. Pirkimo datą įrodyti galite, išsaugodami pardavėjo išduodamą pirkimo čekį.

Jei norėsite prietaisą taisyti, turėsite pateikti pirkimą įrodantį dokumentą.

Garantija nepažeidžia pirkėjo teisių, apibrėžtų Europos direktyvos 99/44/EC.

GARANTIJA

POLTI užtikrina nemokamą gaminių su defektais, susijusiais su pagaminimo ar medžiagų kokybe, pataisymą garantijos galiojimo laikotarpiu. Jeigu prietaiso neįmanoma pataisyti, POLTI pasilieka teisę savo nuožiūra nemokamai pakeisti prietaisą nauju.

Norėdamas gauti garantinį taisymą, pirkėjas turėtų apsilankyti viename iš POLTI įgaliotų techninio aptarnavimo centrų su prietaiso įsigijimo datą liudijančiu dokumentu. Nepateikus tokio dokumento, nemokamas taisymas neatliekamas. Saugokite pirkimo kvitą viso garantinio laikotarpio metu.

GARANTIJA NEGALIOJA, JEIGU:

- Gedimas įvyksta dėl su pagaminimo kokybe nesusijusių priežasčių;
- Gedimas įvyksta netinkamai ir ne pagal taisykles, aprašytas naudotojo vadove, naudojant prietaisą;
- Gedimas įvyksta dėl *force majeure* (gaisro, trumpojo jungimo) arba prietaisą gadinant tretiesiems asmenims;
- Gedimas įvyksta naudojant kitokias nei originalias POLTI atsargines dalis, prietaisą taisant ar modifikuojant kitiems nei POLTI įgaliotiems asmenims;
- Pirkėjas pats specialiai apgadina prietaisą;
- Garantija netaikoma normaliai nusidėvinčioms detalėms (filtrui, šepėčiui, žarnai ir kt.);
- Žala prietaisui padaroma dėl kalkių nuosėdų kaupimosi;
- Prietaisas nėra pakankamai dažnai prižiūrimas ir valomas, laikantis gamintojo instrukcijų;
- Prie prietaiso jungiami kitokie nei originalūs POLTI priedai, prietaisui netinkami ir modifikuoti priedai.

Naudojant prietaisą netinkamai ir ne pagal taisykles, pateiktas šiame naudotojo vadove, garantija negalios.

POLTI neatsako už nuostolius, tiesiogiai ar netiesiogiai susijusius su prietaiso naudojimu, padarytus turtui, žmonėms ar naminiams gyvūnams, jeigu prietaisas naudojamas ne pagal taisykles.

UAB „Krinona“ autorizuotas techninės priežiūros (serviso) centras
Raudondvario pl.162, Kaunas
tel.: (8-37) 215104, mob.tel. 864033213, 865594090
Daugiau informacijos:
www.krinona.lt