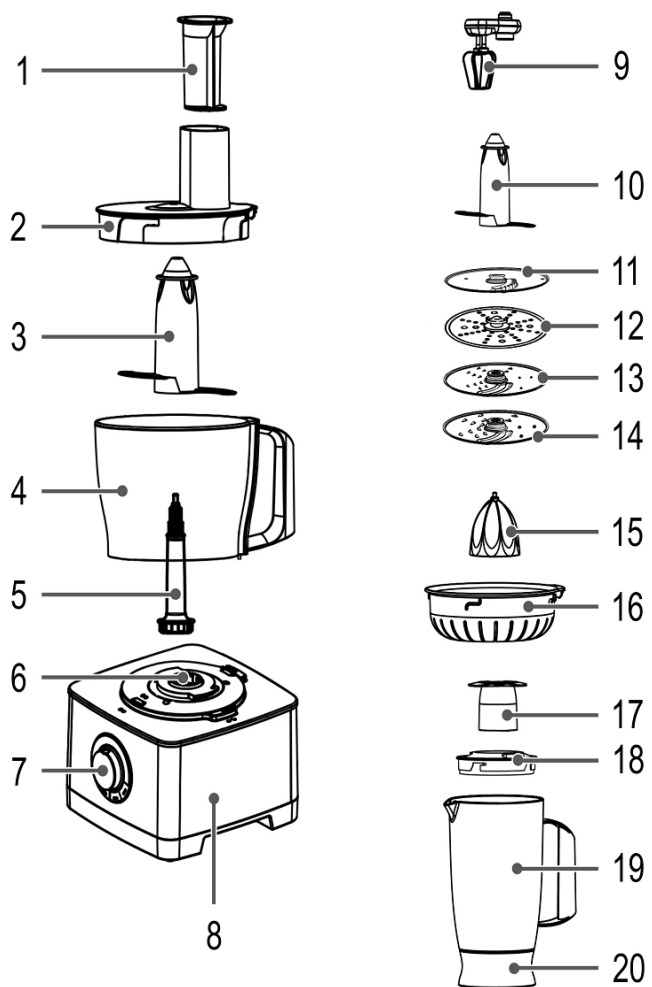


MAISTO KOMBAINAS PROFICOOK PC-KM1025

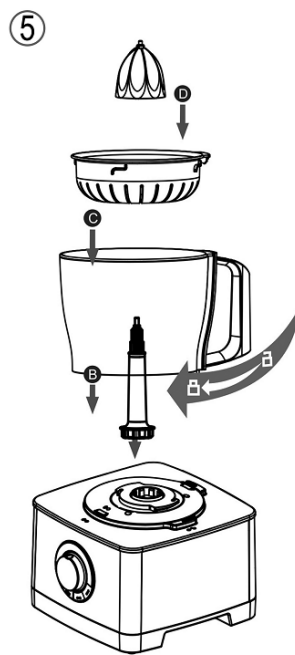
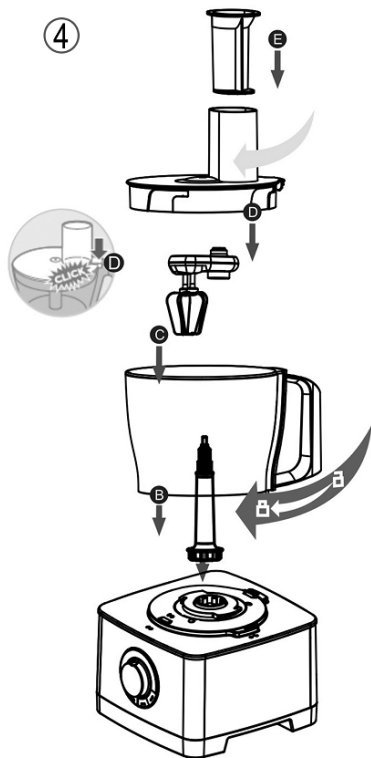
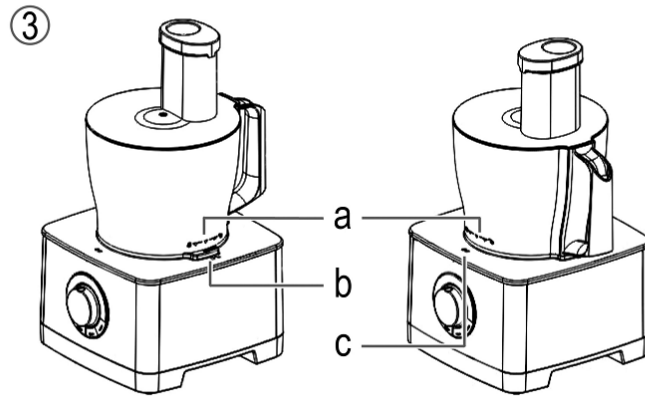
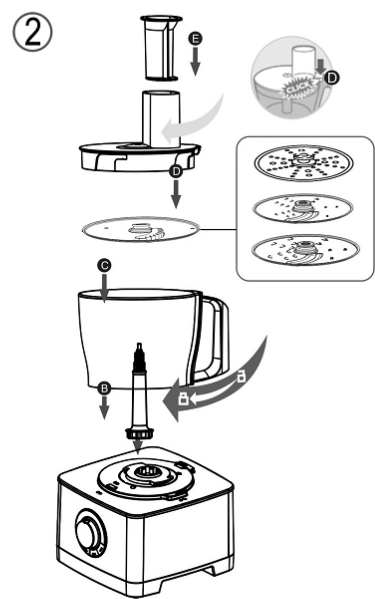
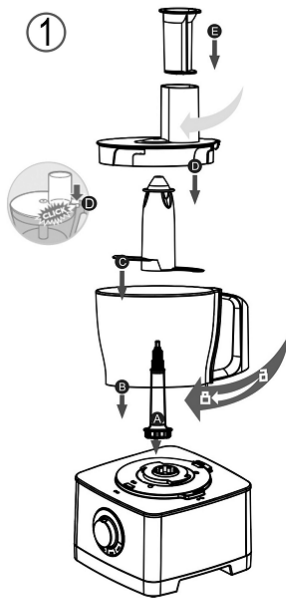
NAUDOTOJO VADOVAS



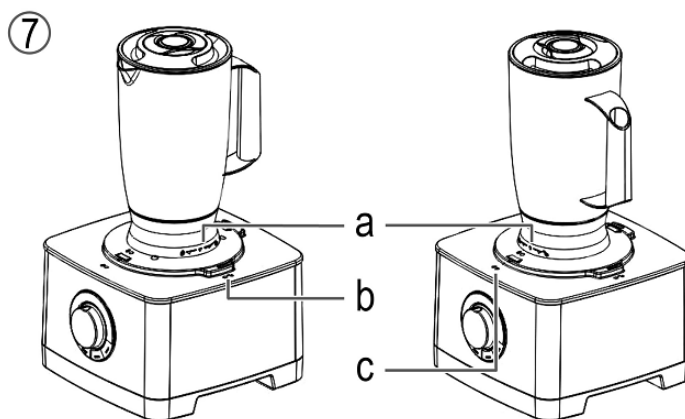
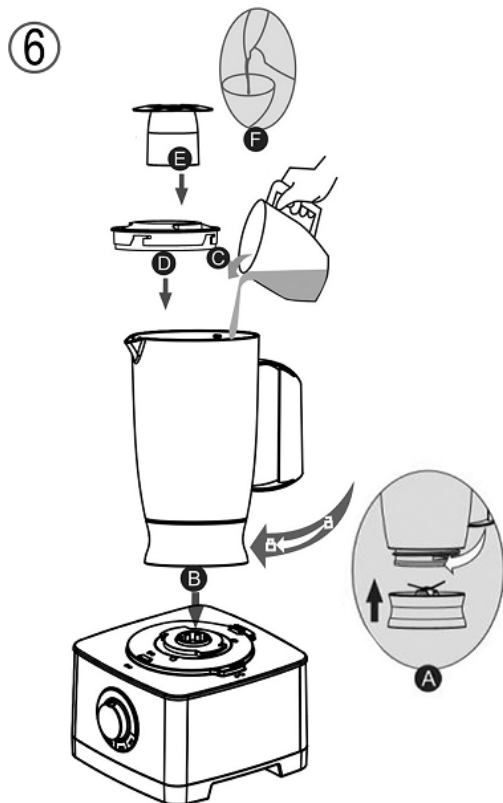
Sudedamosios prietaiso dalys



Talpyklos ir priedai



Trintuvo indelio surinkimo instrukcijos



Naudotojo vadovas

Dėkojame, kad pasirinkote mūsų prekę. Tikimės, kad liksite patenkinti produkto patikimumu ir kokybe.

Instrukcijose naudojami simboliai

Kad užtikrintume Jūsų saugumą, specialiais simboliais pažymėjome ypač svarbią informaciją. Tik laikydami šią taisyklių išvengsite nelaimingų atsitikimų ir prietaiso gedimų.



ĮSPĖJIMAS!

Šis ženklas įspėja apie pavojų Jūsų sveikatai ir nurodo galimas traumų ir sužalojimų priežastis.



BŪKITE ATSARGŪS:

Šis ženklas įspėja apie pavojų prietaisui ar kitam turtui keliančias situacijas.



ATKREIPKITE DĖMESĮ:

Šiuo simboliu pažymėti patarimai ir kita naudinga informacija.

Bendrosios saugumo taisyklės

Prieš pradėdami naudoti prietaisą, atidžiai perskaitykite naudojimo instrukcijas. Išsaugokite šias taisykles, prekės garantinį lapelį, pirkimo čekį ir, jei įmanoma, dėžutę bei vidinę pakuotę. Jei perleidžiate prietaisą kitam asmeniui, prašome taip pat pridėti ir šias naudojimo instrukcijas.

- Prietaisas naudotinas tik pagal paskirtį ir tik asmeninėms reikmėms. Niekuomet nenaudokite prietaiso komerciniams tikslams.
Nenaudokite aparato atvirame ore. Saugokite jį nuo perkaitimo, tiesioginių saulės spindulių, drėgmės ir aštrių daiktų. Niekada nemerkite jo į vandenį ir kitus skysčius. Nenaudokite prietaiso šlapiomis rankomis. Jei aparatas sušlapo, tuoj pat išjunkite jį iš elektros lizdo.
- Baigę darbą ar norėdami prietaisą išvalyti, išjunkite prietaisą ir ištraukite jo kištuką iš rozetės. Netraukite už laido – trūktelėkite patį kištuką. Nuimkite prie prietaiso prijungtus priedus.
- Nepalikite veikiančio aparato **be priežiūros**. Prieš išeidami iš kambario, kuriame yra veikiantis prietaisas, pirmiausia jį išjunkite ir ištraukite kištuką iš rozetės.
- Reguliariai tikrinkite, ar prietaisas ir jo laidas nepažeisti ir neapgadinti. Aptikę gedimą, nebenaudokite prietaiso.
- Nebandykite patys taisyti prietaiso. Visuomet kreipkitės į įgaliotą taisyimo specialistą. Nerizikuokite savo sveikata – leiskite pažeistą laidą keisti gamintojui, mūsų klientų aptarnavimo centro atstovui arba patyrusiam specialistui. Šie asmenys užtikrins, kad būtų parinktas prietaisui tinkamo tipo laidas.
- Naudokite tik originalias atsargines dalis.
- Visuomet laikykitės žemiau esančių „Specialių prietaiso saugumo taisyklių“.

Kai prietaisą naudoja vaikai ir nepatyrę asmenys

- Kad užtikrintumėte vaikų saugumą, laikykite visus pakuotės elementus (plastikinius maišelius, dėžutes, polistirolą ir kt.) jiems nepasiekiamoje vietoje.



ĮSPĖJIMAS!

Neleiskite mažiems vaikams žaisti su plėvelėmis ir folija, **kad jie neuždustų**.

- Suaugusieji ir vaikai, kurių protiniai, fiziniai ar jutiminiai gebėjimai sutrikę, bei asmenys, galintys nukentėti dėl patirties naudojant panašius prietaisus stokos ir/ar reikalingų žinių trūkumo, prietaisu naudotis gali tik prižiūrimi už jų saugumą atsakingo asmens arba prieš tai tinkamai apmokyti.
- Prižiūrėkite vaikus, kad jie nežaistų su prietaisu.
- Neleiskite vaikams naudotis prietaisu neprižiūrimams.

Specialios prietaiso saugumo taisyklės



ĮSPĖJIMAS! Galite susižeisti!

- Tarkavimo ir pjaustymo ašmenų, bulvių tarkavimo ašmenų, bulvyčių / Žiuljeno (pjaustymo šiaudeliais) ašmenų ir pjaustymo kubeliais ašmenų pjaustymo paviršiai yra labai aštrūs. Taigi naudodami šiuos priedus būkite labai atsargūs, kad nesusižeistumėte.
- Nekiškite į prietaisą pirštų, kad nesusižeistumėte į apačioje esančią pjaustyklę.
- Nepilkite į maišymo dubenį ar trintuvo indelį karštesnių nei 60°C temperatūros skysčių. Galite nusideginti!
- Prieš keičiant kombaino priedus arba prietaiso veikimo metu judančias dalis, būtina pirmiausia išjungti prietaisą ir ištraukti jo kištuką iš elektros lizdo.
- Prieš įjungdami prietaisą įsitikinkite, kad visi prijungti priedai tvirtai laikosi.
- Prietaisui veikiant, dubenyje nepalikite **jokių daiktų**, ypač šaukštų ar tešlos grandiklių.
- Norėdami žemyn pastumti maistą, naudokite tik kartu su prietaisu parduodamą grūstuvėlį. Nenaudokite šakutės ar kitų daiktų ir nestumkite maisto pirštais, kad nesusižeistumėte.



BŪKITE ATSARGŪS:

Nedėkite į dubenį kietų maisto produktų, tokių kaip kavos pupelės, muskato riešutai ar dideli kepimo šokolado gabalai. Naudodami šiuos produktus, galite apgadinti prietaiso peiliukų ašmenis!

- Prietaise įrengti saugos jungikliai. Nenaudokite prietaiso, jei jis sugedęs arba jei neveikia saugos jungikliai!
- Prietaisą naudokite ant plokščių, lygių ir stabilių paviršių.
- Nenaudokite prietaiso, į jį neįdėję maisto produktų.
- Prietaisą naudokite tik maisto produktams apdoroti.
- Nebandykite išjungti prietaiso, atsukdami trintuvo indelį ar maišymo dubenį arba nuimdami maišymo dubens dangtelį. Kad išjungtumėte prietaisą, spustelėkite atitinkamą mygtuką.
- Nejudinkite prietaiso, kai jis įjungtas. Norėdami prietaisą perkelti, pirmiausia jį išjunkite ir ištraukite jo kištuką iš lizdo. Nešdami laikykite prietaisą abiem rankomis.

Prietaiso paskirtis

Šis prietaisas skirtas naudoti kaip:

- Tešlos minkymo ir maišymo mašina, skirta tešlai, grietinėlei, kremams, plakties kiaušinio baltymams ruošti;
- Lengvai pjaustomų maisto produktų pjaustyklė;
- Citrusinių vaisių sulčiaspaudė;
- Maišytuvas, kuris trina, plaka ir maišo maisto produktus.

Prietaisą naudokite tik pagal nurodytą paskirtį.

Naudokite prietaisą tik taip, kaip nurodyta šiose naudojimo instrukcijose. Draudžiama prietaisą naudoti komerciniams tikslams.

Bet koks prietaiso naudojimas ne pagal paskirtį yra potencialiai pavojingas ir gali tapti traumų arba gedimų priežastimi.

Gamintojas už nuostolius, kilusius dėl netinkamo prietaiso naudojimo, neatsako.

Prietaiso dalys

Žr. iliustraciją skiltyje „Sudedamosios prietaiso dalys“.

- | | |
|--|---|
| 1. 2 dalių grūstuvėlis | 2. Maišymo dubens dangtelis su maisto pylimo kakleliu |
| 3. Tešlos minkymo / plakimo detalė | 4. Maišymo dubuo |
| 5. Kreiptuvo pirštas | 6. Varantysis velenas |
| 7. Valdymo pultas | 8. Variklio korpusas |
| 9. Plaktuvo priedas su plakimo šluotelėmis | 10. Kapojimo kubeliais ašmenys |
| 11. Bulvyčių / pjaustymo šiaudeliais ašmenys | 12. Bulvių tarkavimo ašmenys |

- | | |
|---|--|
| 13. Smulkaus tarkavimo ir pjaustymo ašmenys | 14. Stambaus tarkavimo ir pjaustymo ašmenys |
| 15. Citrusinių vaisių spaudimo kūgis | 16. Filtravimo sietas |
| 17. Trintuvo indelio kamštelis | 18. Trintuvo indelio dangtelis su maisto pylimo anga |
| 19. Trintuvo indelis | 20. Pjaustyklės korpusas |

Nepavaizduotas: tešlos grandiklis.

Prietaiso išpakavimas



ĮSPĖJIMAS! Galite susižeisti!

Kai kurios prietaiso detalės yra labai aštrios!

1. Išimkite prietaisą iš dėžės.
2. Pašalinkite pagalbines pakavimo priemones, tokias kaip plėvelės, kamšalai ir užpildai, laidų surišimo virvelės ir dėžutės.
3. Įsitikinkite, kad dėžėje yra visos prietaiso dalys.
4. Nenaudokite prietaiso, jei prietaisui trūksta detalių arba jei jis atrodo apgadintas. Grąžinkite jį pardavėjui.



ATKREIPKITE DĖMESĮ:

Ant prietaiso gali būti likę gamybos proceso likučių ar dulkių. Siūlome nuvalyti prietaisą pagal rekomendacijas, pateiktas skiltyje „Valymas“.

Bendrieji naudojimo nurodymai

Prietaiso funkcijos

- Šiame įtaise įrengti saugos jungikliai. Prietaisas veiks tik tada, jei:
 - Prijungiant maišymo dubenį ar trintuvo indelį su pjaustykle prie variklio korpuso, išgirsite spragtelėjimą (prietaisas užsifiksuos);
 - Naudojant maišymo dubenį, prie jo bus prijungtas arba dangtelis, arba filtravimo sietelis. Turite išgirsti spragtelėjimą.
- Prietaiso nustatymus galite reguliuoti greičio valdymo rankenėle ir/ar funkciniais klavišais (SMOOTHIE, ICE, TURBO).
- **Valdymo rankenėle** galėsite nustatyti bet koki palaikomą greitį. Pradėdami maišyti, pasirinkite nedidelį greitį, tada pamažu jį didinkite.
- Funkciniai klavišai neveikia, jeigu prietaisą įjungėte pasukdami valdymo rankenėlę.
- Spausdami **funkcinius klavišus**, galėsite pasirinkti vieną iš standartinių režimų. Nustatyti režimai automatiškai neišsijungs.
- Įjungus vieną standartinį režimą, galėsite jį perjungti į kitą režimą arba pakeisti nustatytą greitį, pasukdami valdymo rankenėlę.

Funkcinių mygtukų reikšmės:

Mygtukas	Funkcija
POWER	Prietaisas paruoštas naudoti
SMOOTHIE	Maksimalus greitis. Be automatinio išsijungimo
ICE	Maišymas ritmingais impulsais. Automatinis veikimas be automatinio išsijungimo
TURBO	Maišymas ritmingais impulsais. Rankinio valdymo veikimas. Laikant šį mygtuką paspaustą, aktyvuojamas maksimalus greitis



BŪKITE ATSARGŪS:

Nenaudokite prietaiso ilgiau nei 5 minutes iš eilės. Prieš vėl jį naudodami, leiskite prietaisui atvėsti 10 min.

Jungimas į elektros lizdą

Prieš jungdami prietaisą į elektros lizdą, įsitikinkite, kad ant etiketės nurodyta prietaiso palaikoma srovės įtampa sutampa su Jūsų namuose tiekiamos elektros srovės įtampa.

Įjungimas ir išjungimas

Įjunkite prietaiso kištuką į tinkamai įrengtą įžemintą rozetę. **POWER** mygtuko indikatorius lemputė ims žybsėti mėlynai.

1. Įsitikinkite, kad valdymo rankenėle pasirinkta **OFF** pozicija.

2. Paspauskite **POWER** mygtuką. Prietaisas pradės veikti. Mygtuko indikatoriaus lemputė degs mėlynai nebežybsėdama. Funkcinių mygtukų indikatoriaus lemputės pradės žybsėti raudonai.

Naudojant valdymo rankenėlę:

- **Ijungimas:** sukdami rankenėlę pagal laikrodžio rodyklę link **MAX**, nustatykite norimą maišymo greitį. Užsidegs mėlyna indikatoriaus lemputė tarp **MIN** ir **MAX** žymų, rodanti greičio nustatymą (1-5).
- **Išjungimas:** sukite rankenėlę prieš laikrodžio rodyklę, kol valdiklis pasieks **OFF** žymą. Mėlyna indikatoriaus lemputė užges.

Naudojant funkcinius mygtukus:

- **Ijungimas:** vieną kartą spustelėkite reikiamą mygtuką. Pasirinkto mygtuko indikatoriaus lemputė užsidegs raudonai.
 - **Išjungimas:** dar kartą spustelėkite tą patį mygtuką. Indikatoriaus lemputė vėl pradės žybsėti.
3. Norėdami pertraukti darbą, paspauskite **POWER** mygtuką. Funkcinių mygtukų indikatoriaus lemputės užges. Ims žybsėti **POWER** mygtuko indikatoriaus lemputė.
 4. Ištraukite prietaiso kištuką iš maitinimo lizdo.

Maišymo dubens naudojimas

Maišymo dubens ir priedų surinkimas

Kad išmoktumėte surinkti maišymo dubenį, žr. 1-5 pav.

ĮSPĖJIMAS!

Tarkavimo ir pjaustymo ašmenų, bulvių tarkavimo ašmenų, bulvyčių / pjaustymo šiaudeliais ašmenų ir pjaustymo kubeliais ašmenų pjaustymo paviršiai yra labai aštrūs. Taigi naudodami šiuos priedus būkite labai atsargūs, kad nesusižeistumėte.

1. Įstatykite kreiptuvo pirštą į variklio dalies varantįjį veleną.
2. 3 pav.: taip įstatykite maišymo dubenį ant variklio korpuso, kad dubens apatiniam krašte esanti žymė (a) atsidurtų ties korpuso žyma (b). Pasukite maišymo dubenį laikrodžio rodyklės kryptimi, kol jis spragtelėdamas užsifikuos. Žyma (a) ant dubens ir žyma (c) ant variklio korpuso turėtų atsidurti viena virš kitos.
3. Pasirinkite naudojamą priedą. Įstatykite jį ant kreiptuvo piršto.
4. Uždenkite maišymo dubenį dangteliu. Užfiksukite, pasukdami jį laikrodžio rodyklės kryptimi, kol išgirsite spragtelėjimą. Dangtelis užsifikuos rankenėlės spynelėje.

Prietaisą naudojant kaip citrusinių vaisių sulčiaspaudę

Surinkite maišymo dubenį, laikydamiesi aukščiau esančių instrukcijų.

3. Įstatykite ant kreiptuvo piršto filtravimo sietelį. Sukite jį pagal laikrodžio rodyklę, kol sietelis spragtelėdamas užsifikuos.
4. Uždėkite ant kreiptuvo piršto detalės sulčių spaudimo kūgį.

Prietaisą naudojant su plakimo šakutėmis

Surinkite maišymo dubenį, laikydamiesi aukščiau esančių instrukcijų.

3. Įkiškite plakimo šakutes kaip galima giliau į kryžiaus formos plakimo priedo ertmes.
4. Prijunkite plakimo priedą prie kreiptuvo piršto detalės.
5. Uždenkite maišymo dubenį dangteliu. Užfiksukite, pasukdami jį pagal laikrodžio rodyklę, kol išgirsite spragtelėjimą.

Priedų naudojimas

Žemiau esančioje lentelėje pateikiami prietaiso naudojimo būdai yra tik patariamieji.

Produktas / Ruošimo būdas	Kiekis	Priedas (galvutė)	Greičio nustatymas / Mygtukas	Maksimalus naudojimo laikas
Tiršta tešla (pvz. mielinė)	Iki 1.0 kg	Tešlos minkymo / plakimo detalė	1	2 minutės
Sausainių ar vaflių tešla	Iki 1.5 kg (1 litro)	Tešlos minkymo / plakimo detalė	1 - 2	2 minutės
Plakti kiaušinio baltymai	Min. 2 kiaušinių baltymai Maks. 8 kiaušinių baltymai	Tešlos minkymo / plakimo detalė	3 - 4	4 minutės
Plakta kiaušiniene	Min. 2 kiaušiniai Maks. 7 kiaušiniai	Tešlos minkymo / plakimo detalė	1 - 4	1 minutė
Grietinė	Min. 200 ml Maks. 800 ml	Tešlos minkymo / plakimo detalė	1 2 - 3	2 minutės 4 minutės
Plakti kiaušinio baltymai	Min. 2 kiaušinių baltymai Maks. 8 kiaušinių baltymai	Kiaušinių plakimo šluotelė	3 - 4	4 minutės

Grietinėlė	Min. 200 ml Maks. 800 ml	Kiaušinių plakimo šluotelė	3 – 4	1 minutė 4 minutės
Pieno puta (3.5% riebumo)	Min. 100 ml Maks. 250 ml	Kiaušinių plakimo šluotelė	2 – 4 3 – 4	30 sekundžių 2 minutės
Padažai, pudingas, blynų tešla	Min. 125 ml Maks. 750 ml	Kiaušinių plakimo šluotelė	1 – 2 1	1 minutė 30 sekundžių
Skysčiai, kokteiliai	Min. 125 ml Maks. 750 ml	Kiaušinių plakimo šluotelė	1	30 sekundžių
Vaisių, daržovių, žolelių smulkinimas	Min. 200g Maks. 700g	Pjaustymo kubeliais ašmenys	ICE arba TURBO	30 sekundžių
Daržovių pertrynimas	Iki 700g	Pjaustymo kubeliais ašmenys	2 - 3	1 minutė
Riešutų smulkinimas	Min. 100g Maks. 700g	Pjaustymo kubeliais ašmenys	SMOOTHIE arba TURBO	1 minutė
Kepimo šokolado tarkavimas	Min. 100g Maks. 500g	Pjaustymo kubeliais ašmenys	SMOOTHIE arba TURBO	30 sekundžių
Mėsos pjaustymas kubeliais	Min. 200g Maks. 500g	Pjaustymo kubeliais ašmenys	ICE arba TURBO	30 sekundžių
Ledo kubelių smulkinimas	Min. 200g Maks. 500g	Pjaustymo kubeliais ašmenys	ICE arba TURBO	20 sekundžių
Morkų/agurkų nulupimas	Iki 1.2 litro	Pjaustymo ašmenys	1	5 minutės
Morkų, ridikėlių, sūrio tarkavimas	Iki 1.2 litro	Tarkavimo ašmenys	1	5 minutės
Bulvių, kieto sūrio tarkavimas	Iki 1.2 litro	Bulvių tarkavimo ašmenys	1	5 minutės
Bulvių, morkų, kaliaropių pjaustymas	Iki 1.2 litro	Bulvyčių / pjaustymo šiaudeliais ašmenys	1	5 minutės
Citrusinių vaisių sulčių spaudimas	Iki 1.2 litro	Filtravimo sietelis ir citrusinių vaisių spaudimo kūgis	1	5 minutės

Ivairių priedų pritaikymo patarimai



BŪKITE ATSARGŪS:

- Nesmulkinkite kietų maisto produktų, tokių kaip kavos pupelės, muskato riešutai, ciberžolė ar dideli kepimo šokolado gabalai. Naudodami šiuos produktus, galite apgadinti prietaiso peiliukų ašmenis!
- Neperženkite lentelėje nurodytų maksimalių leistinų produktų kiekių ir naudojimo trukmės.
- Prijunkite **tešlos maišymo ir plakimo** galvutę arba **pjaustymo kubeliais** ašmenis prieš sudėdami ingredientus į dubenį. Pritvirtinkite pasirinktą priedą, spustelėdami jį link dubens apačios.
- Jei minkote **tirštą tešlą**, nesudėkite į dubenį visų ingredientų iš karto. Pradėkite maišyti miltus, cukrų ir kiaušinius. Jau pradėję minkyti, palaipsniui supilkite skystus produktus pro maisto pylimo kaklelį.
- Pirmiausia supjaustykite maistą, kurį norite susmulkinti, **nedideliais gabaliukais**.
- Jei produktai užstringa tešlos maišymo ir plakimo galvutėje arba pjaustymo kubeliais ašmenyse arba jei jie pradeda kauptis išorinėje dubens sienelėje, elkitės šitaip:
 - Išjunkite prietaisą. Palaukite, kol nustos veikti prietaiso galvutė.
 - Nuimkite dubens dangtelį.
 - Naudodami **tešlos grandiklį**, ištraukite užstrigusius produktus iš galvutės arba vidinės dubens sienelės.
- Jei plakate **kiaušinio baltymus**, įsitikinkite, kad dubuo ir šluotelė yra visiškai sausi ir neriebaluoti. Kiaušinio baltymai turėtų būti kambario temperatūros.
- Norėdami tarkuoti **šokoladą**, naudokite pjaustymo kubeliais, o ne tarkavimo ašmenis. Šokoladas turėtų būti gerai atšaldytas.
- Pjaustydami **kietą sūrį** ar **šokoladą**, prietaiso ilgai nenaudokite. Jam įšilus, šie ingredientai gali pradėti tirpti, juose gali atsirasti gumuliukų.
- **Kapodami** produktus **kubeliais** ir **tarkuodami**, supilkite produktus pro maisto pylimo kaklelį. Įstumkite maistą žemyn kakleliu, naudodamiesi grūstuvėliu. Grūstuvėlio labai smarkiai nespauskite.
- **Grūstuvėlį** sudaro dvi dalys. Pasukę ir aukštyn trūktelėję viršutinę dalį, rasite mažesnę vidinę detalę. Tuomet stumkite produktus žemyn, naudodamiesi vidiniu grūstuvėliu.

- Jei naudojate prietaisą kaip **citrusinių vaisių sulčiaspaudę**, atkreipkite dėmesį:
 - Vos įjungus prietaisą, pradės sukintis sulčių spaudimo kūgis.
 - Įjunkite prietaisą tik naudodamiesi valdymo rankenėle. Rinkitės tik mažiausio greičio nustatymą.
 - Pusiau perpjaukite naudojamus citrusinius vaisius. Spauskite vaisiaus puselę ant sulčių spaudimo kūgio.
 - Kartkartėmis pertraukite šį procesą, kad iš filtravimo sietelio pašalintumėte susikaupusį vaisiaus minkštimą.
 - Prieš išimdami dubenį su sieteliu ir sulčių spaudimo kūgiu, išjunkite prietaisą.
 - Laikykite citrusinių vaisių sultis šaldytuve ne ilgiau nei vieną dieną.
 - Niekada nelaikykite sulčių metalinėse talpyklose. Sulčių rūgštys gali paskatinti metalinių paviršių rūdijimą. Susidarę metalo jonai sugadins sulčių skonį.

Darbo pabaiga ir dubens išėmimas

1. Išjunkite prietaisą. Palaukite, kol visiškai nustos veikti prietaiso galvutės.
2. Ištraukite kištuką iš elektros tiekimo lizdo.
3. Pasukite dangtelį arba filtravimo sietelį prieš laikrodžio rodyklę, kad atidarytumėte maišymo dubenį.
4. Nuimkite antgalį.
5. Prieš laikrodžio rodyklę pasukdami maišymo dubenį, jį išimkite. Kelkite dubenį aukštyn (tolyn nuo variklio korpuso). Saugokitės, kad nesusižeistumėte į kreiptuvo piršto detalę.
6. Mentelę išvarinkite tešlą iš maišymo dubens.
7. Valykite prietaisą ir jo priedus taip, kaip nurodyta skiltyje „Valymas“.

Trintuvas

Trintuvo naudojimas



ĮSPĖJIMAS! Trintuvo pjaustyklės ašmenys yra labai aštrūs!

- Niekada neikiškite rankų į jau surinktą trintuvo talpyklą.
- Labai atsargiai elkitės su trintuvo pjaustykle! Galite susižeisti, ypač išimdami pjaustyklę iš maišymo talpyklos, išpildami talpyklos turinį arba ją valydami.
- Nepilkite į talpyklą karštesnių nei 60°C skysčių. Galite nusideginti!



BŪKITE ATSARGŪS!

- Nedėkite į trintuvo talpyklą kietų produktų, tokių kaip riešutai ar kavos pupelės.
- Nenaudokite trintuvo pjaustyklės tik ledo kubelių (be kitų ingredientų) smulkinimui.



ATKREIPKITE DĖMESĮ:

Ruošdami gėrimus, į kurių sudėtį įeina sutraiškyti ledo kubeliai, pirmiausia sumaišykite kitus produktus, tuomet sudėkite kubelius. Taip kubeliai bus susmulkinti. Naudokite **TURBO** funkciją.

- Nenaudokite trintuvo, į talpyklą neįdėję produktų.
- Neperženkite maksimalaus leistino tūrio (1500 ml), pažymėto ant trintuvo indelio.
- Jei naudojate lengvai putojančius skysčius (pvz. pieną), pilkite jų ne daugiau nei 900 ml.
- Įjunkite trintuvą tik prieš tai uždengę indelį dangteliu ir įstatę kamštelį. Kad dangtelis gerai laikosi, žinosite, kai, pasukę jį laikrodžio rodyklės kryptimi, išgirsite spragtelėjimą.
- Įjungę prietaisą, nenuiminkite dangtelio! Prieš nuimdami dangtelį, palaukite, kol pjaustyklės ašmenys visiškai sustos.
- Jei gauti rezultatai Jūsų netenkina, elkitės šitaip:
 - Išjunkite prietaisą.
 - Nuimkite dangtelį nuo trintuvo indelio.
 - Tešlos grandikliu atkabinkite prilipusius ingredientus ir juos išmaišykite. Tarp grandiklio ir pjaustyklės ašmenų turėtų likti maždaug 2 cm atstumas.
 - Išpilkite dalį gautos masės. Paeilui apdorokite mažesnius masės kiekius arba įpilkite šiek tiek skysčio.

Maišymo indelio surinkimas

Žr. 6 ir 7 pav.

1. Įstatykite tarpiklį į pjaustyklės korpusą.
2. Prisukite trintuvo indelį prie pjaustyklės korpuso.
3. 7 pav.: taip įstatykite surinktą trintuvo indelį į variklio korpusą, kad apatinėje pjaustyklės korpuso dalyje esanti žyma (a) sutaptų su ant variklio korpuso esančia (b) žyma. Pasukite trintuvo indelį laikrodžio rodyklės kryptimi, kol jis spragtelėdamas užsifikuos. (a) žyma ant pjaustyklės korpuso ir (c) žyma ant variklio korpuso turėtų atsidurti tiesiai viena virš kitos.



BŪKITE ATSARGŪS!

- Niekuomet nepamirškite ant pjaustyklės uždėti sandarinimo žiedą, antraip trintuvo indelis gali praleisti vandenį.
- Neprisukite sraigtinės movos kreivai.

Paruošimas naudoti

1. Supjaustykite visus ingredientus nedideliais gabaliukais.
2. Sudėkite ingredientus į trintuvo indelį. Laikykitės nurodyto maksimalaus leistino produktų kiekio.
3. Uždenkite trintuvo indelį dangteliu. Pasukite jį, kol išgirsite spragtelėjimą.
4. Uždenkite dangtelį kamšteliu (17).

Ijungimas

Ijunkite prietaisą, paspausdami vieną iš funkcinų mygtukų **SMOOTHIE** / **ICE** / **TURBO** arba pasukdami valdymo rankenėlę.

Produktų papildymas

1. Išjunkite prietaisą. Palaukite, kol nustos veikti prietaiso pjaustyklė.
2. Supilkite produktus ar suberkite prieskonius pro dangtelyje esančią angą.
3. Užverkite dangtelį ir uždenkite kamšteliu.
4. Tęskite darbą.

Darbo pabaiga

1. Išjunkite prietaisą. Palaukite, kol nustos veikti ašmenys.
2. Ištraukite prietaiso kištuką iš rozetės.
3. Sukdami prieš laikrodžio rodyklę, atsukite trintuvo indelį ir nuimkite nuo variklio korpuso.
4. Prieš išpildami apdorotus produktus, nuimkite dangtelį.
5. Išvalykite trintuvo detales taip, kaip aprašyta skiltyje „Valymas“.



SVARBU!

Nelaikykite citrusinių vaisių sulčių ar rūgštingų maisto produktų metalinėse talpyklose.

Valymas



ĮSPĖJIMAS!

- Prieš valydami prietaisą, ištraukite jo kištuką iš rozetės ir tik tada nuimkite prijungtus priedus.
- Niekada nemerkite prietaiso variklio į vandenį, kad nenukrėstų elektra ir nesukeltumėte gaisro.
- Kai kurios prietaiso priedų dalys yra labai aštrios. Būkite atsargūs, **kad nesusižeistumėte!**



BŪKITE ATSARGŪS!

- Valymui nenaudokite šepetėlių vieliniais dantukais ir panašių aštrių priemonių.
- Nenaudokite agresyvių, edžių valymo priemonių.

Variklio korpuso valymas

Valykite variklio korpusą drėgna šluoste, naudodami porą lašų valymo priemonės. Išdžiovinkite sausu skudurėliu.

Prietaiso priedų valymas



ĮSPĖJIMAS! Galite susižeisti!

Kai kurios prietaiso priedų detalės yra labai aštrios!



BŪKITE ATSARGŪS!

- Neplaukite prietaiso priedų indaplovėje, kad karštis ir agresyvios valymo priemonės nepakenktų jų paviršiui ir neišblukintų.
- Neplaukite plaktuvo priedo su šluotelėmis, pamerkę jį į karšto vandens dubenį ar po tekančio vandens srove. Jei į šį priedą pateks vandens, gali būti neįmanoma jį pašalinti.
- Kitus prietaiso priedus, besiliečiančius su maistu, galite plauti pamerkę į karšto vandens dubenį.
- Perplaukite švari vandeniu ir gerai nusauskinkite.
- Nuimkite plaktuvo šluoteles patraukdami. Jas išvalę ir išdžiovinę, įstatykite atgal į plaktuvo priedą. Įsitikinkite, kad šluotelės gerai laikosi.

Trintuvo priedai

Prieš valant

Pripilkite vandens į trintuvo indelį iki pusės. Ijunkite prietaisą maždaug 10 sekundžių. Išpilkite skystį.

Bendrieji valymo nurodymai

- Išimkite ir gerai išvalykite trintuvo indelį.



ĮSPĖJIMAS! Galite susižeisti!

Pjaustyklė ir jos ašmenys yra labai aštrūs. Prietaisą išrinkdami, valydami ir surinkdami būkite labai atsargūs.

- Baigę naudoti prietaisą, nuimkite trintuvo indelį.
- Atskirkite pjaustyklę nuo trintuvo indelio.
- Nuimkite tarpiklį nuo pjaustyklės korpuso.
- Perplaukite pjaustyklę ir tarpiklį, trumpam pakišę po karšto vandens srove.
- Galite plauti trintuvo indelį, dangtelį ir kamštelį karšto vandens dubenyje. Vėliau perplaukite švari vandeniu ir išdžiovinkite visas prietaiso dalis.
- Išvalę ir išdžiovinę prietaiso detales, surinkite prietaisą taip pat, kaip išrinkote, tik atlikite veiksmus priešinga tvarka.

Laikymas ir saugojimas

- Išvalykite prietaisą, laikydamiesi aukščiau esančių nurodymų. Įsitinkinkite, kad visi prietaiso priedai visiškai išdžiūvo.
- Jei ilgesnį laiką nenaudojate prietaiso, laikykite jį originalioje gamintojo pakuotėje.
- Visuomet laikykite prietaisą sausoje, gerai vėdinamoje ir vaikams nepasiekiamoje vietoje.

Trikdžių šalinimas

Prietaisas neveikia.

Galima priežastis: prietaisui netiekiami elektra.

- Sprendimas:*
- Patikrinkite maitinimo lizdą, pabandydami jį įjungti kitą prietaisą.
 - Gerai įstatykite prietaiso kištuką.
 - Patikrinkite grandinės pertraukiklį.

Galima priežastis: prietaisas sugedęs.

Sprendimas: Kreipkitės į klientų techninio aptarnavimo centro specialistus.

Kita galima problemos priežastis: prietaise įrengtas **saugos jungiklis**, skirtas tam, kad prietaiso variklis neįsijungtų per klaidą.

Sprendimas: Įsitinkinkite, kad gerai įstatytas maišymo indelis, maišymo indelio dangtelis, filtravimo sietelis ir trintuvo indelis.

Triukšmingumas

Vartotojo girdimas prietaiso skleidžiamas triukšmas (LpA) išmatuotas, laikantis DIN EN ISO 3744 nurodymų.

Nustatytas garsumas – 78 - 85 dB(A).

Techniniai duomenys

Modelis:..... PC-KM 1025

Elektros tiekimas:..... 220-240 V~, 50/60 Hz

Nominalus suvartojamos energijos kiekis:..... 820 - 1100 W

Maksimalus suvartojamos energijos kiekis:..... 1200 W

Apsaugos klasė:..... II

Bendras svoris (prietaisas su maišymo indeliu ir tešlos minkymo galvute):..... maždaug 3.51 kg

Gamintojas, vystydamas ir tobulindamas prietaisą, pasilieka teisę keisti prietaiso dizainą ir techninius duomenis.

Šis prietaisas atitinka visus naujausius CE ženklavimo nurodymus, susijusius su elektromagnetiniu suderinamumu ir žemos įtampos direktyva, ir yra pagamintas laikantis moderniausių saugumo priemonių.

Išmetimas

„Šiukšlių dėžės“ simbolio reikšmė



Rūpinkitės mus supančia aplinka – nemeskite elektrinių prietaisų kartu su buitinėmis šiukšlėmis.

Nebenaudojamais ar sugedusiais elektriniais prietaisais atsikratykite savivaldybės nustatytuose surinkimo punktuose.

Prašome tinkamai tvarkyti šiukšles – taip tausosite aplinką ir savo sveikatą. Prisidėsite prie antrinio žaliavų panaudojimo ir tinkamo atitarnavusių elektros ir elektronikos prietaisų tvarkymo.

Informacijos apie susidėvėjusių elektros prietaisų surinkimo punktus kreipkitės į savivaldybę.

UAB „Krinona“ autorizuotas techninės priežiūros (serviso) centras

Neries krantinės 18, Kaunas

tel.: (8-37) 215104

www.krinona.lt