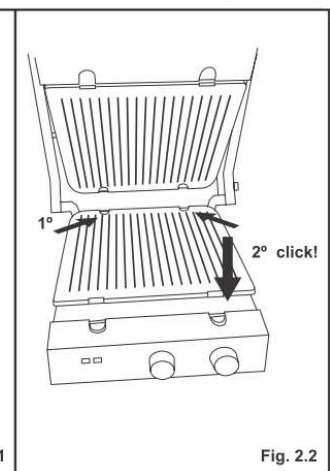
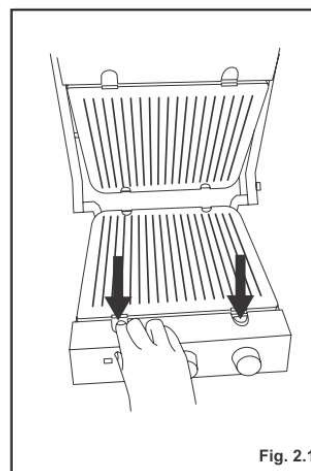
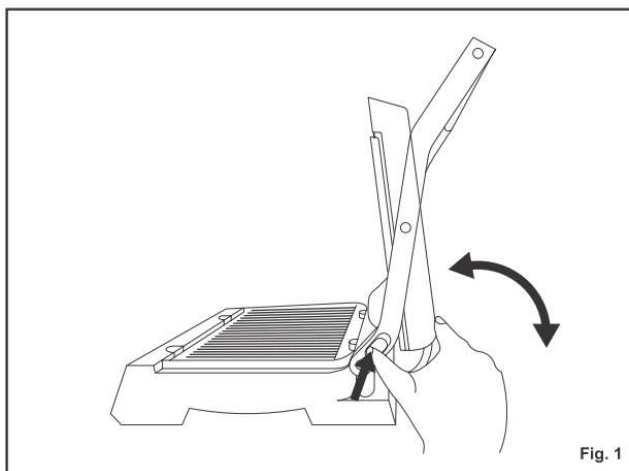
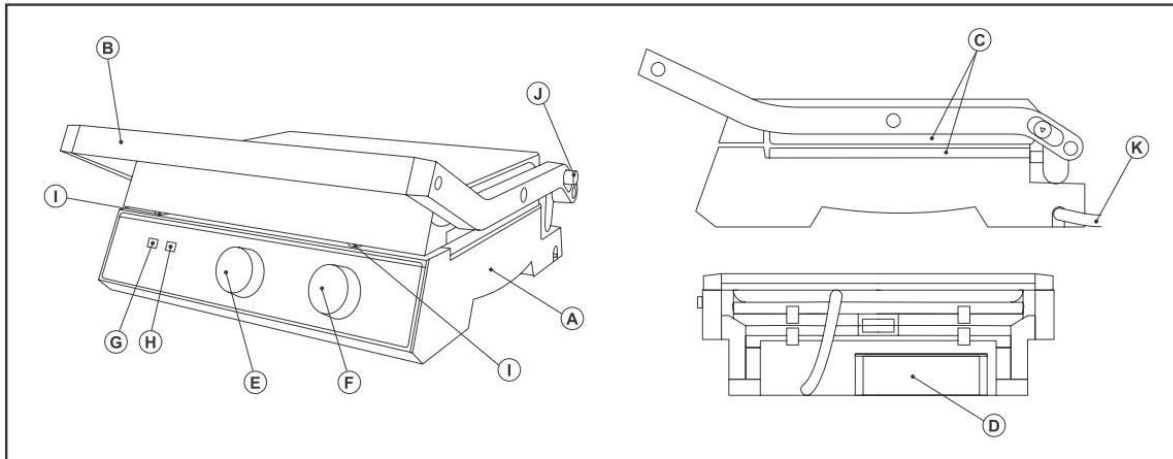


ELEKTRINIS GRILIS TAURUS

GR2001X

NAUDOTOJO VADOVAS

Paveikslėliai



Sudedamosios dalys

- A) Korpusas
- B) Rankena
- C) Kepimo plokštės
- D) Padėklas
- E) Temperatūros reguliatorius
- F) Laiko reguliatorius ir ON/OFF
- G) Indikatorius
- H) Temperatūros indikatorius
- I) Plokščių užrakinimo mygtukai
- J) 180° mygtukas
- K) Laidas

Svarbūs saugumo perspėjimai

Naudodami elektrinius prietaisus, visuomet laikykitės svarbiausių saugumo taisyklių, aprašytų šioje skiltyje.

PRIEŠ NAUDODAMI PRIETAISĄ, PERSKAITYKITE VISĄ NAUDOTOJO VADOVĄ.

DĖMESIO: kad nesukeltumėte gaisro, nenukrėstų elektra ir smarkiai nesusižeistumėte:

- Nelieskite įkaitusių prietaiso paviršių. Lieskite tik rankenėlę.
- Nemerkite prietaiso korpuso, kištuko ir laido į vandenį ar kitus skysčius.
- Prieš valydami prietaisą ir baigę jį naudoti, ištraukite prietaiso kištuką iš maitinimo lizdo. Prieš prijungdami prietaiso priedus arba nuimdami prietaiso detales, leiskite jam atvėsti.
- Naudokite tik gamintojo rekomenduojamus priedus. Naudojant prietaisą, priedai gali labai įkaisti, todėl, prieš juos liesdami, leiskite jiems atvėsti.
- Nelaikykite prietaiso ant arba greta įkaitusios dujinės ar elektrinės viryklės. Nedėkite prietaiso į įkaitintą orkaitę.
- Būkite labai atsargūs, kai judinate prietaisą, kuriame yra įkaitusio aliejaus ar kitų karštų skysčių.
- Nepalikite veikiančio prietaiso be priežiūros.
- Neįjunkite ir neišjunkite prietaiso iš rozetės šlapiomis rankomis.
- Naudojant prietaisą, išsiskiria labai daug šilumos, todėl saugokitės, kad nenusidegintumėte, nesusižeistumėte, neapgadintumėte aplink esančių daiktų ir nesukeltumėte gaisro.
- Prietaisui įkritus į vandenį, tuoj pat ištraukite jo kištuką iš rozetės. Nelieskite prietaiso ir nemėginkite jo ištraukti iš vandens.
- Naudokite gerai vėdinamose patalpose. Palikite bent 10-15 cm atstumą tarp prietaiso ir kitų daiktų bei sienų, kad galėtų laisvai cirkuliuoti oras.
- Jeigu pažeistas prietaiso laidas, leiskite jį pakeisti nauju gamintojui, įgaliotam klientų aptarnavimo centrui ar kitam įgaliotam specialistui, kad išvengtumėte grėsmės sveikatai.
- Prietaisas neturi detalių, kurias galėtų taisyti pats naudotojas. Nemėginkite savarankiškai ieškoti gedimo ir taisyti prietaiso. Prietaisą taisyti turėtų tik įgalioti patyrę klientų aptarnavimo centro specialistai. Nuneškite sugedusį prietaisą į klientų aptarnavimo centrą, kad jo specialistai apžiūrėtų ir pataisytų prietaisą.
- Vaikai (ne jaunesni nei 8 metų), sutrikusių protinių, jutiminių ir fizinių gebėjimų žmonės bei asmenys, galintys nukentėti dėl savo neprityrimo ir reikiamų žinių bei įgūdžių trūkumo, prietaisu naudotis gali tik prieš tai tinkamai apmokyti ir/ar prižiūrėti už juos atsakingų asmenų. Šie asmenys turėtų gerai suprasti grėsmes, kylančias naudojantis prietaisu. Prižiūrėkite vaikus, kad jie nežaistų su prietaisu. Neleiskite jaunesniems nei 8 metų vaikams taisyti ar valyti prietaiso be suaugusiųjų priežiūros.
- Laikykite prietaisą ir jo laidą jaunesniems nei 8 metų vaikams nepasiekiamoje vietoje.
- Prietaisas nepritaikytas naudoti kartu su išoriniu laikmačiu ar atskira nuotolinio valdymo sistema.



BŪKITE ATSARGŪS: įkaitęs paviršius.

BŪKITE ATSARGŪS: laikykitės žemiau pateiktų saugumo nurodymų, kad nesusižeistumėte:

- Prietaisas skirtas tik naudojimui uždaroje patalpose ir namuose. Nenaudokite prietaiso pagal komercinę paskirtį. Prietaisas nepritaikytas industriniam naudojimui. Prietaiso paskirtis – maisto, skirto žmonėms vartoti, kepimas ir šildymas. Nenaudokite prietaiso atvirame ore ir ne pagal paskirtį.
- Neleiskite laidui kyboti ten, kur būtų galima už jo užkliūti ir jį patraukti, pvz. ant stalo ar spintelės krašto. Neleiskite laidui liestis prie įkaitusių paviršių.
- Naudodami prietaisą, mūvėkite apsaugines orkaitės ar kitas karščiui atsparias pirštines. Naudokite menteles ir kitus pagalbinus įrankius įrankius maistui išimti.
- Norėdami išjungti prietaisą iš rozetės, traukite už kištuko. Niekada netraukite už prietaiso laido.
- Naudokite prietaisą ant lygaus, plokščio, stabilaus ir karščiui atsparaus paviršiaus.

Prieš pirmą kartą naudojant prietaisą

- Įsitikinkite, kad nuėmėte visas pakuotės medžiagas. Jas išrūšiuokite perdirbimui.
- Prieš pirmą kartą kepant maistą rekomenduojama išbandyti prietaisą be maisto.
- Nuvalykite visas su maistu besiliečiančias dalis kaip nurodyta „valymo“ skyrelyje.

Naudojimo perspėjimai

DĖMESIO: naudojant prietaisą, labai įkaista kepimo plokštės ir metaliniai dangtelio bei rankenėlės paviršiai. Rizikuojate nusideginti! Mūvėkite apsaugines orkaitės ar kitas karščiui atsparias pirštines, kai naudojate prietaisą. Lieskite tik rankenėlę.

BŪKITE ATSARGŪS: norėdami sudėti ir išimti maistą iš prietaiso, naudokite tik karščiui atsparius medinius, plastikinius ir silikoninius įrankius. Nenaudokite metalinių įrankių, nes jie gali subraižyti grilio paviršių.

BŪKITE ATSARGŪS: tik pradėjus naudoti naują prietaisą, iš prietaiso gali pradėti veržtis silpna dūmų srovė. Tai visiškai normalu. Tęsiant prietaiso naudojimą, šis pašalinis efektas turėtų išnykti.

Naudojant prietaisą kaip sumuštinių keptuvę ar kontaktinį grilį

Naudokite elektrinį grilį mėsiniams, ploniems žuvies ir mėsos kepsneliams be kaulų ir daržovėms kepti. Užvėrus prietaiso dangtelį, maistas iškeps labai greitai, nes vienu metu bus šildomos abi produktų pusės.

1. Pilnai išvyniokite laidą prieš įkišdami kištuką į el. tinklo lizdą.
2. Truputį patepkite kepimo plokštes sviestu.
3. Įkiškite kištuką į el. tinklo lizdą.
4. Pasukite laikmačio reguliatorių (F) ir nustatykite norimą kepimo laiką.
5. Įsijungs indikatorius lemputė (G).
6. Pasukite valdymo reguliatorių (E) į norimą padėtį.
7. Pasiekus nustatytą temperatūrą pradės šviesti indikatorius lemputė (H).
8. Atverkite viršutinę plokštę, sudėkite norimus kepti maisto produktus ant apatinės plokštės. Nuleiskite viršutinę kepimo plokštę.
9. Maistui iškepus išimkite jį su medine arba karščiui atsparia silikonine mentele. Nenaudokite metalinių ir braižančių įrankių.
10. Praėjus nustatytam laikui prietaisas sustos kepti automatiškai. Pasigirs garsinis signalas ir išsijungs indikatorius lemputės.

Naudojant prietaisą atvertą 180° (barbekiu režimas)

Atvėrus grilį, suformuojamas dvigubai didesnis kepimo paviršius.

Norėdami kepti šiuo režimu, viena ranka laikydami rankeną kita ranka paspauskite mygtuką (J), kad galėtumėte atverti plokštes 180°. Tuomet stumkite rankeną atgal (1 pav.).

Kepimo plokščių nuėmimas

- Kepimo plokštes pravartu nuimti patogiam valymui.
- Paspauskite nuėmimo mygtukus abiejuose šonuose ir plokštė pasikels (žr. 2 ir 2.1 pav.).
- Norėdami vėl uždėti plokštę, išlygiuokite tinkamai ir spauskite, kol išgirsite spragtelėjimą (2.2 pav.).

Laikmačio funkcija

- Galite nustatyti kepimo laiką.
- Tai padarysite naudodami (F) valdiklį.

Baigus naudoti prietaisą

- Nustatykite MIN termostato padėtį.
- Nustatykite 0 poziciją laikmačio valdikliu.

Apsauga nuo perkaitimo

Prietaisas turi apsaugą nuo perkaitimo. Jeigu prietaisas pats išsijungė ir nebeįsijungia, gali būti, kad jis perkaito. Ištraukite jo kištuką iš el. tinklo lizdo ir palaukite apie 15 min. prieš vėl įjungdami. Prietaisui vis tiek neįsijungiant, kreipkitės į servisą.

Valymas ir priežiūra

DĖMESIO: įsitinkinkite, kad grilis yra išjungtas. Ištraukite prietaiso kištuką iš rozetės. Prieš išrinkdami ir valydami prietaisą, visuomet įsitinkinkite, kad prietaisas spėjo visiškai atvėsti.

ATKREIPKITE DĖMESĮ: nenaudokite stiprių ir ėsdinančių valiklių bei valymo įrankių prietaiso vidinėms ir išorinėms detalėms valyti. Jie gali pažeisti prietaiso paviršius ir pakenkti nelimpančių kepimo plokščių savybėms.

- Prietaisui visiškai atvėsus, pašalinkite ant kepimo paviršių susikaupusius maisto likučius, naudodami valymo įrankį.
- Nuimkite ir nuvalykite kepimo plokštes lengvai sudrėkinta šluoste su keliais lašais indų ploviklio.

BŪKITE ATSARGŪS: nemerkite prietaiso pagrindo į vandenį. Neleiskite, kad ant jo patektų vandens ar kitų skysčių.

- Nuvalykite dangtį ir pagrindą vandeniu sušlapinta kempine. Nausausinkite šlapiai valytus paviršius minkštu medžiagine šluoste ar popieriniu rankšluosčiu.
- Laikykite prietaisą vėsioje, sausoje vietoje.

Dėmesio: jokių prietaiso dalių negalima plauti indaplovėje.

Ekologiškas išmetimas ir pakartotinis panaudojimas

- Prietaiso pakuotę sudarančios medžiagos yra pakartotinai panaudojamos. Norėdami jas išmesti, išrūšiokite jas ir išmeskite į atitinkamus konteinerius.
- Prietaise nėra aplinkai kenksmingų medžiagų koncentracijų.



Ant prietaiso esantis šiukšliadėžės simbolis reiškia, kad Europos Sąjungos šalyse draudžiama išmesti prietaisą kartu su buitinėmis atliekomis. Tinkamai išmesdami pasenusius prietaisus ir taip sudarydami sąlygas juos perdirbti, sumažinsite žalą, kurią atliekų išmetimas daro aplinkai ir žmonių sveikatai. Tokiu būdu bus pakartotinai panaudojamos naudingos prietaisą sudarančios medžiagos ir tausojami gamtiniai išteklių. Norėdami išmesti atitarnavusį prietaisą, nuneškite jį į tam skirtą buitinių atliekų tvarkymo punktą.

UAB „Krinona“ autorizuotas techninės priežiūros (serviso) centras
Raudondvario pl. 162, Kaunas
Tel.: (8-37) 215104, mob.tel. 8 640 33213, 8 655 94090
Daugiau informacijos: www.krinona.lt
Platintojas: UAB „Krinona“, A. Strazdo g. 70, Kaunas. Tel. 8 649 40000