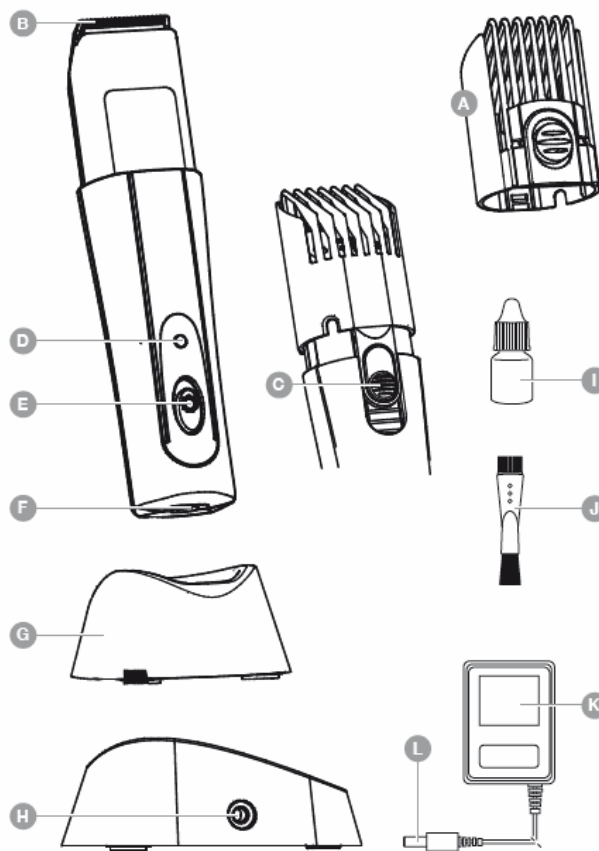


BARZDOS KIRPIMO MAŠINĖLĖ

Modelis: WAH15300052

NAUDOJIMO INSTRUKCIJA



DALIŲ APRAŠYMAS:

A – plaukų kirpimo ilgį reguliuojančios šukutės, 7 pasirenkami ilgiai nuo 2 iki 24mm. Papildoma kirpimo sistema: reguliuojami atstumai tarp šukučių dantukų (3 nustatymai).

B – nuimamas peiliukas; kirpimo ilgis – apie 0,8mm.

C – plaukų kirpimo ilgio reguliavimo mygtukas.

D – indikacinė lemputė.

E – įjungimo/išjungimo mygtukas.

F – anga laido kištukui.

G – prietaiso įkrovimo stovėlis su anga kroviklio laidui.

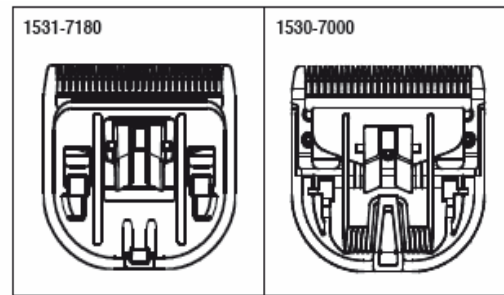
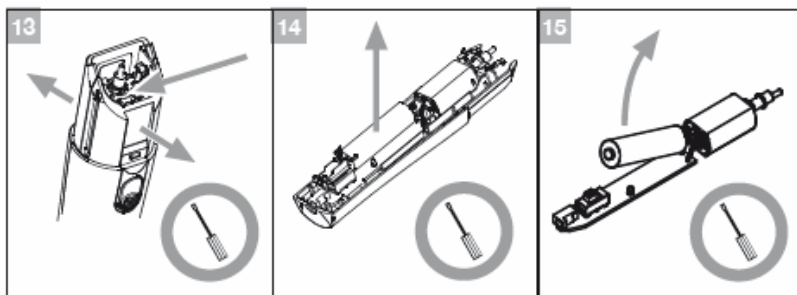
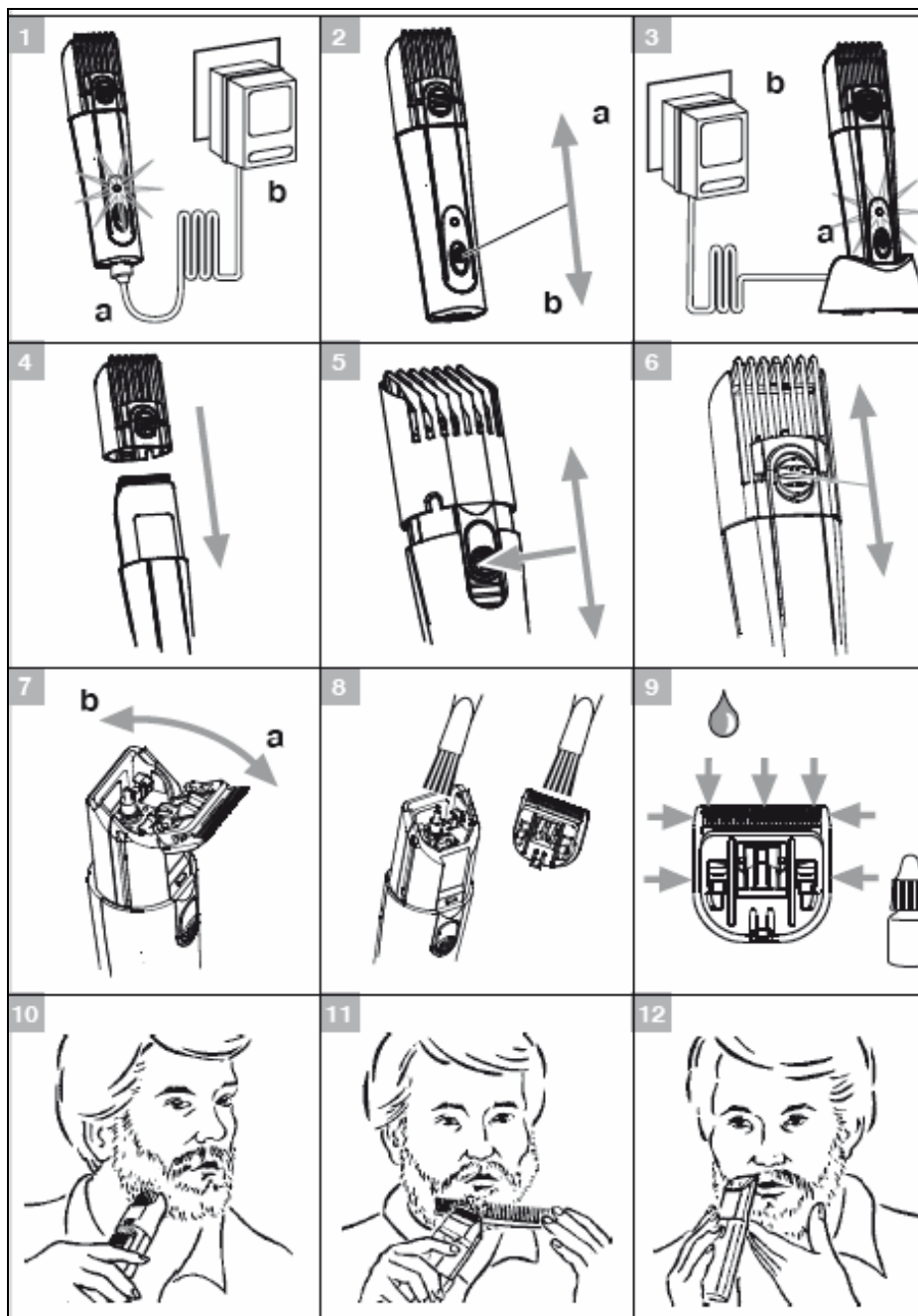
H – anga kroviklio kištukui.

I – alyva peiliukams.

J – šepetėlis.

K – prietaiso kroviklis.

L – kroviklio kištukas.



SVARBIOS SAUGOS PRIEMONĖS

Jūsų pačių saugumui, siekiant išvengti nelaimingų atsitikimų ar elektros šoko, prieš pradėdami naudotis elektriniu prietaisu, būtina įsisavinti žemiau pateiktą informaciją:

Prieš pradėdami naudotis prietaisu, perskaitykite visas naudojimo instrukcijas!

- Prietaisą naudokite tik žmonių plaukams kirpti.
- Prietaisąjunkite tik prie kintamosios srovės maitinimo šaltinio, įvertindami elektros įtampos rodiklį, nurodytą prietaiso plokštelėje.
- Niekada nelieskite prietaiso, jei jis įkrito į vandenį. Nedelsiant ištraukite prietaiso kištuką iš elektros lizdo.
- Nenaudokite prietaiso vonioje ar kai prausiatės po dušu.
- Nelaikykite ir nedėkite prietaiso ten, kur jis gali įkristi į vonią ar į kriauklę. Saugokite prietaisą nuo vandens ir kitų skysčių.
- Pasinaudoję prietaisu, visuomet nedelsiant ištraukite kištuką iš elektros lizdo, išskyrus atvejį, kai norite įkrauti elementą.

- Prieš valydami prietaisą, visuomet ištraukite kištuką iš elektros lizdo.
- Šio prietaiso negali naudoti žmonės (įskaitant ir vaikus) su fizine, sensorine ar psichine negalia, taip pat asmenys, neturintys įgūdžių ar žinių, kaip naudotis prietaisu, jei jų niekas neprižiūri arba jeigu už jų saugumą atsakingi asmenys jiems nesuteikia atitinkamų naudojimosi prietaisu žinių. Vaikai turėtų būti prižiūrimi, kad nepradėtų žaisti su prietaisu.
- Prietaisas turi būti naudojamas pagal paskirtį, aprašytą šioje naudojimosi instrukcijoje. Naudokite tik gamintojo rekomenduojamus priedus.
- Niekada nenaudokite prietaiso, jei jo laidas ar kroviklis yra pažeistas. Taip pat nenaudokite prietaiso, jei jis veikia neįprastai, yra pažeistas ar buvo įmerktas į vandenį. Šiuo atveju pristatykite prietaisą į garantinį servisą apžiūrai ir remontui. Elektrinius ir elektroninius prietaisus gali remontuoti tik tinkamai apmokyti specialistai.
- Niekada neneškite prietaiso, laikydami už laido ir nenaudokite laido vietoje rankenos.
- Prietaisą laikykite atokiau nuo įkaitusių paviršių.
- Įkraudami ar laikydami prietaisą, įsitikinkite, kad laidas nėra persisukęs ar perlenktas.
- Niekada nekiškite ir neįmeskite jokių daiktų į atviras prietaiso ertmes.
- Nenaudokite prietaiso įkrovimo stovelio lauke.
- Niekada nenaudokite prietaiso, kai patalpoje naudojami aerosoliniai produktai ar išskiriamas deguonis.
- Niekada nenaudokite prietaiso su sugadintu peiliuku, nes galite susižeisti.
- Nenaudokite paprastų elementų. Įkraunamus elementus galite naudoti tik tuo atveju, jei juos įsigijote autorizuotame servise.
- **Prieš pirmąjį naudojimą prietaiso elementai turi būti kraunami 15 valandų!**
- Prietaisas yra saugiai izoliuotas ir apsaugotas nuo radijo bangų trikdžių. Jis atitinka Europos sąjungos 2004/108/EC direktyvos reikalavimus dėl elektromagnetinio suderinamumo ir ES 2006/95/EC direktyvą dėl žemos įtampos.



Neišmeskite panaudotų elementų ar neveikiančių įkraunamų elementų kartu su buitinėmis atliekomis. Pašalinkite juos, kaip to reikalauja vietos įstatymai.

PRIETAISO NAUDOJIMAS SU LAIDU

- Įkiškite kroviklio kištuką į jam skirtą angą prietaiso apačioje (1a pav.).
- Įkiškite kroviklio kištuką į elektros lizdą (1b pav.).
- Įjunkite prietaisą, naudodami įjungimo/išjungimo mygtuką (2a pav.), o po naudojimo - išjunkite jį (2b pav.).
- Pastaba: jei prie elektros srovės prijungtas prietaisas neveikia, o jo elementas yra visiškai išsikrovęs, išjunkite prietaisą ir kraukite elementą kelias minutes.
- **Įjunkite prietaisą ir naudokite jį, prijungtą prie elektros srovės.**

ELEMENTŲ ĮKROVIMAS IR PRIETAISO NAUDOJIMAS

- Išjunkite prietaisą, naudodami įjungimo/išjungimo mygtuką (2b pav.). Prietaisą įkrauti galėsite tik tuomet, kai jis bus išjungtas.
- Įkiškite kroviklio kištuką į jam skirtą angą prietaiso apačioje (1a pav.).
- Įkiškite kroviklio kištuką į elektros lizdą (1b pav.).
- Elementų krovimo metu ar kai prietaisas prijungtas prie kroviklio, o šis – prie elektros srovės (išskyrus, kai mašinėlė yra įjungta), užsidega indikacinė lemputė (D).
- Prietaiso elementus galima įkrauti ir naudojant įkrovimo stovelį:
 - ❖ Įkiškite kroviklio kištuką į jam skirtą angą įkrovimo stovelio apačioje (3a pav.).
 - ❖ Įstatykite prietaisą į įkrovimo stovelį ir spustelkite žemyn, kol atsiras kontaktas. Elementų krovimo metu ar kai kroviklis prijungtas prie elektros srovės (išskyrus, kai mašinėlė yra įjungta), užsidega indikacinė lemputė (D).
- Pastaba: jei prietaiso peiliukai nepakankamai gerai prižiūrimi, prietaiso naudojimo laikas ženkliai sutrumpėja. Prietaiso elementai visiškai įkraunami per 15 valandų.
- **Jei elementas yra visiškai įkrautas, neprijungtą prie elektros srovės prietaisą galite naudoti apie 50 minučių.**

PRIETAISO NAUDOJIMAS SU PLAUKŲ KIRPIMO ILGĮ REGULIUOJANČIOMIS ŠUKUTĖMIS

Priklausomai nuo pageidaujamo barzdos ilgio, prietaisą galite naudoti su specialiomis plaukų kirpimo ilgį reguliuojančiomis šukutėmis. Naudodami šukutes, plaukus nukirpsite pasirinktu ilgiu: 2mm, 6mm, 10mm, 14mm, 17mm, 21mm ir 24mm(5 pav.).

- Uždėkite plaukų kirpimo ilgį reguliuojančias šukutes ant prietaiso, kol jos užsifiksuos (4 pav.).
- Reguluokite plaukų kirpimo ilgį, naudodami plaukų kirpimo ilgio reguliavimo mygtuką (5 pav.).
- Kai tik atleisite plaukų kirpimo ilgio reguliavimo mygtuką, išgirsite spragtelėjimą ir šukutės užsifiksuos pasirinktoje pozicijoje.
- Priklausomai nuo barzdos plaukų tipo, galite reguliuoti atstumus tarp šukučių dantukų (6 pav.).
- Rekomendacijos:
 - labai garbanotiems plaukams kirpti pasirinkite didesnius atstumus tarp šukučių dantukų (kad šukutės būtų retos);
 - normaliems plaukams kirpti rinkitės vidutinio dydžio atstumus tarp šukučių dantukų;
 - ploniems plaukams kirpti pasirinkite mažiausius atstumus tarp šukučių dantukų (kad šukutės būtų tankios).
- Norėdami nukirpti barzdą, pridėkite šukutes prie veido (10 pav.) ir stumkite prietaisą pagal veido kontūrus. Kirpkite barzdą prieš plaukų augimo kryptį.
- Pavienius nevienodo ilgio plaukus galite nukirpti, naudodami trimerių su kirpimo peiliuku ir šukas. Tiesiog nuimkite plaukų kirpimo ilgį reguliuojančias šukutes (11 pav.).

- **Atminties funkcija:** jei plaukų kirpimo ilgio reguliavimo mygtukas yra neliečiamas, vėliausiai nustatytas plaukų kirpimo ilgis išlieka nepakitęs net ir nuėmus šukutes nuo prietaiso (pvz. norint suformuoti barzdos kontūrą).

PRIETAISO NAUDOJIMAS BE PLAUKŲ KIRPIMO ILGĮ REGULIUOJANČIŲ ŠUKUČIŲ

- Norėdami suformuoti ar paryškinti barzdos kontūrą ir nukirpti ūsus, nuimkite plaukų kirpimo ilgį reguliuojančias šukutes.
- Norėdami išryškinti barzdos ar ūsų kontūrą, apsuokite trimerį taip, kad peiliukai būtų statmeni odai (12 pav.) ir trumpais judesiais kirpkite plaukus, stumdami prietaisą tolyn nuo barzdos.

PRIETAISO VALYMAS IR PRIEŽIŪRA

- Niekada nemerkite prietaiso į vandenį.
- Po kiekvieno naudojimo, nuimkite plaukų kirpimo ilgį reguliuojančias šukutes ir išvalykite jas, plaukų kirpimo mašinėlės peiliukus ir prietaiso vietą, ant kurios dedami peiliukai, specialiu šepetėliu (8 pav.). Norėdami tai padaryti, pirmiausiai nuimkite nuo prietaiso peiliukus (7a pav.).
- Prietaiso įkrovimo kontaktai ir įkrovimo stovėlis visuomet turi būti švarūs.
- Prietaisą nuvalykite minkšta, šiek tiek drėgna šluoste. Nenaudokite tirpiklių ar šveitiklių.
- **Siekiant, kad peiliukai kirptų gerai kuo ilgiau, labai svarbu reguliariai juos sutepti specialia alyva (po kiekvieno plaukų kirpimo) (9 pav.). Naudokite tik specialią plaukų kirpimo mašinėlių peiliukams sutepti skirtą alyvą.**
- Alyvos, skirtos plaukų kirpimo peiliukams sutepti, galite įsigyti pas atstovus ar autorizuotame servise.
- Jei po ilgo naudojimo peiliukai kerpa blogiau, nepaisant to, kad jie yra reguliariai valomi (8 pav.) ir suteptami alyva (9 pav.), turite juos pakeisti naujais (7 pav.). Peiliukų užsakymo kodai: 1531-7140 (metaliniai), 1530-7000 (metalas/plastikas).
- Peiliukus ir kitus priedus galite įsigyti pas atstovus ar autorizuotame servise.
- Po prietaiso naudojimo ir valymo, uždėkite ant peiliukų plaukų kirpimo ilgį reguliuojančias šukutes, kad apsaugotumėte peiliukus.

PLAUKŲ KIRPIMO PEILIUKO KEITIMAS

- Išjunkite prietaisą, naudodami įjungimo/išjungimo mygtuką (2b pav.).
- Peiliuką nuimsite stumdami jį 7a paveiksle rodykle parodyta kryptimi.
- **Norėdami uždėti peiliuką, įkiškite abu kabliukus, esančius ant peiliuko, į angeles, esančias ant plaukų kirpimo mašinėlės, ir paspauskite peiliuką, kol išgirsite spragtelėjimą (7b pav.).**

NEBENAUDOJAMŲ PRIETAISŲ PAŠALINIMAS ES ŠALYSE



Neišmeskite prietaiso kartu su buitinėmis atliekomis. Pagal ES direktyvose reglamentuojamas elektros ir elektronikos prietaisų pašalinimo taisykles, tokie prietaisai nemokamai priimami vietiniuose atliekų surinkimo punktuose ar perdirbimo centruose. Pašalinkite tik išsikrovusius elementus! Tinkamas atliekų šalinimas užtikrina aplinkos apsaugą ir užkerta kelią bet kokiai galimai žalingų atliekų įtakai žmonėms ir aplinkai.

NEBENAUDOJAMŲ PRIETAISŲ PAŠALINIMAS NE ES ŠALYSE

- Nebenaudojamą prietaisą prašome pašalinti aplinkai nekenksmingu būdu.
- Atjunkite prietaisą nuo kroviklio ir elektros srovės, ir leiskite prietaiso elementams visiškai išsikrauti.
- Nuimkite plaukų kirpimo peiliuką (7a pav.).
- Atsuktuvu išimkite metalinę spyruoklę iš angos, kurią dengė peiliukai (13 pav.).
- Atskirkite abi korpuso dalis vieną nuo kitos ir išimkite plokštelę su elementais (14 pav.).
- Išimkite elementus, iš pradžių pakeldami vieną elemento galą, o po to – kitą (15 pav.).
- Panaudoti elementai turi būti pašalinami pristatant juos į specialų surinkimo punktą.
- Nejunkite prietaiso prie elektros srovės, jei elementai yra išimti!

DĖMESIO!

Plaukų kirpimo mašinėlių peiliukams garantija netaikoma.

UAB „Krinona“ autorizuotas techninės
priežiūros (serviso) centras
Neries krantinė 18, Kaunas
tel.: (8-37) 215104