

# VAKUUMINIS BLENDERIS - KOKTEILINĖ

## ZY02BL

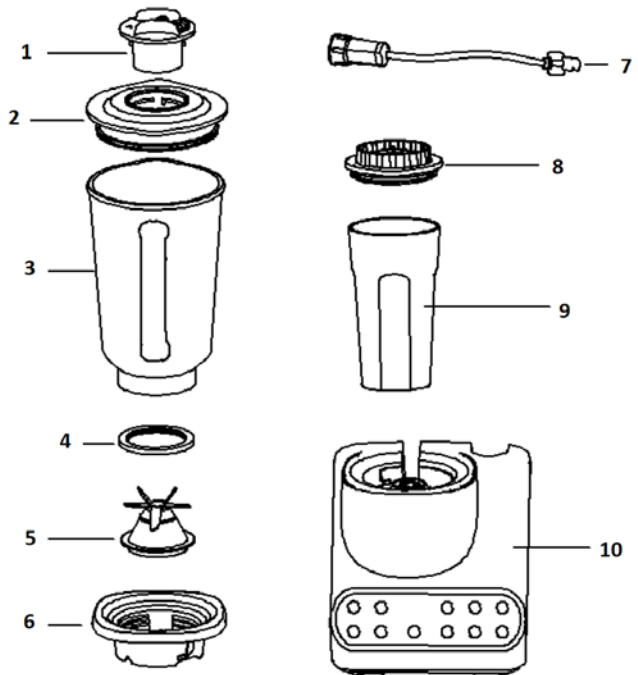
### NAUDOTOJO VADOVAS



**DĖMESIO:** prieš naudodami prietaisą, atidžiai perskaitykite šį naudotojo vadovą. Išsaugokite jį, kad galėtumėte vėliau pasikonsultuoti.

#### Sudedamosios dalys

1. Matavimo indelis
2. Stiklinio indelio dangtelis
3. Stiklinis indelis
4. Ašmenų sandarinimo žiedas
5. Ašmenys
6. Apatinis stiklinio indelio dangtelis
7. Vakuuminio pumpavimo detalių grupė
8. Mažo indelio dangtelis
9. Mažas indelis
10. Trintuvo pagrindas



#### Prieš pradėdant naudoti

- a) Prieš pirmą kartą naudodami prietaisą, išvalykite visas prietaiso dalis, išskyrus pagrindą ir vakuuminio pumpavimo komplektą.
- b) Pildydami stiklinę talpyklą, neperženkite MAX ribos. Visi skysti ir kieti produktai turėtų būti panašios temperatūros.
- c) Išrinkite ir surinkite prietaisą, laikydamiesi instrukcijose pateiktų nurodymų.
- d) Kaskart baigę naudoti prietaisą, jį išvalykite.

#### Apsaugos nuo perkaitimo mechanizmas

Prietaisas turi apsaugos nuo perkaitimo mechanizmą, kuris automatiškai nutraukia elektros tiekimą prietaisui, jeigu jis perkaista. Prietaisui staiga nustojus veikti:

1. Ištraukite prietaiso kištuką iš rozetės.
2. Palikite prietaisą atvėsti 30 min.
3. Dar kartą įstatykite prietaiso kištuką į rozetę.
4. Įjunkite prietaisą.

#### Saugumo taisyklės

- Prieš įjungdami prietaisą, įsitikinkite, kad prietaiso etiketėje nurodyta prietaiso naudojama srovės įtampa sutampa su Jūsų namuose tiekiamos elektros srovės įtampa.
- Nenaudokite prietaiso kartu su laikmačiu, nes galite netyčia pakeisti apsaugos nuo perkaitimo nustatymus.
- Nenaudokite prietaiso, jeigu pažeistas prietaiso laidas, kištukas ar kitos dalys.
- Jei pažeistas prietaiso laidas, leiskite jį pakeisti nauju gamintojui, techninės priežiūros centro personalui ar kitam įgaliotam specialistui, nes tik taip išvengsite pavojaus sveikatai.
- Niekada neikiškite į maišymo indelį pirštų arba kitų daiktų ir neatidarinėkite dangtelio, prietaisui esant įjungtam į rozetę ar veikiant. Prietaiso pjaustyklės ašmenys yra labai aštrūs.

- Vaikai (ne jaunesni nei 8 metų), žmonės, kurių protiniai, fiziniai ar jutiminiai gebėjimai sutrikę, bei asmenys, galintys nukentėti dėl patirties naudojant panašius prietaisus stokos ir/ar reikalingų žinių trūkumo, prietaisu naudotis gali tik prieš tai tinkamai apmokyti arba prižiūrėti už juos atsakingų asmenų.
- Prižiūrėkite vaikus, kad jie nežaistų su prietaisu.
- Nepalikite veikiančio prietaiso be priežiūros.
- Nenaudokite stiklinio indelio prietaisui įjungti ir išjungti.
- Valydami ir įstatydami pjaustymo ašmenis, stenkitės neliesti jų kraštų, nes jie yra labai aštrūs. Rizikuojate įsipjauti.

#### DĖMESIO:

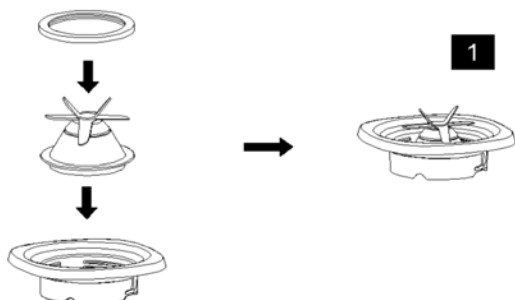
- Užstrigus prietaiso ašmenims, ištraukite prietaiso kištuką iš rozetės ir tik tada išimkite ingredientus, blokuojančius ašmenis.
- Niekada nemerkite prietaiso variklio į vandenį ar kitus skysčius. Neplaukite jo po tekančio vandens srove. Valykite variklio korpusą tik sudrėkintu skudurėliu.
- Prieš surinkdami, išrinkdami ir keisdami prietaiso dalis, visuomet ištraukite jo kištuką iš rozetės.
- Maisto ir skysčių temperatūra turėtų būti ne aukštesnė nei 40°C.
- Neperženkite maksimalaus produktų lygio (1,5 L) žymos, esančios ant stiklinės talpyklos.
- Niekada nejunkite prietaiso, jį neįdėję maisto ar skysčių.
- Niekada nenaudokite prietaiso ilgiau nei 1 minutę be pertraukos.

#### Techniniai duomenys

Galia	220 V, 60 Hz, 1300 W
Talpyklos talpa	1,5 l
Mažo indelio talpa	800 ml

#### Surinkimas

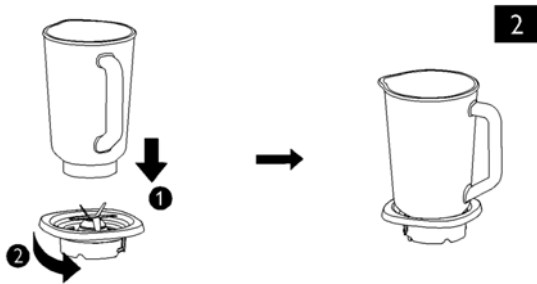
- Tinkamai prijunkite ašmenų sandarinimo žiedą prie ašmenų. Sandarinimo žiedus turėtų apgaubti išorinį ašmenų kraštą. Tada įstatykite ašmenis su tarpinimo žiedu į apatinį prietaiso dangtelį, kaip parodyta 1 pav.



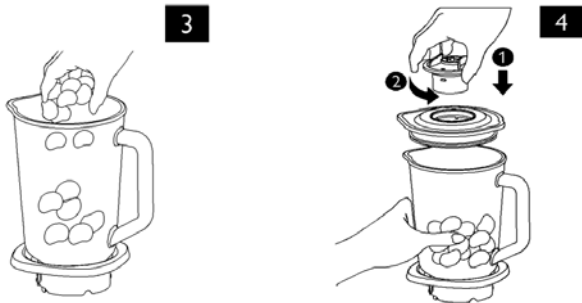
#### DĖMESIO:

TEISINGAI: silikono žiedelis turėtų prisitvirtinti prie išorinio ašmenų rato krašto. Minkštas paviršius turėtų atsidurti po ašmenų kraštu.	KLAIDA: tarpiklio žiedas yra virš ašmenų.	KLAIDA: tarpiklio žiedas yra po ašmenimis.

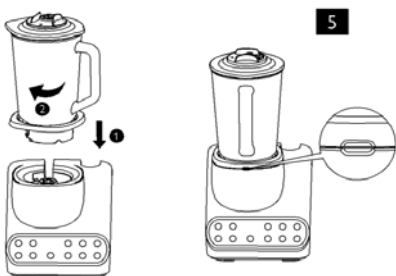
- Padėkite stiklinį indelį ant indelio pagrindo su ašmenimis. Pasukite indelio dangtelį prieš laikrodžio rodyklę taip, kad indelis gerai užsifikuotų (2 pav.).



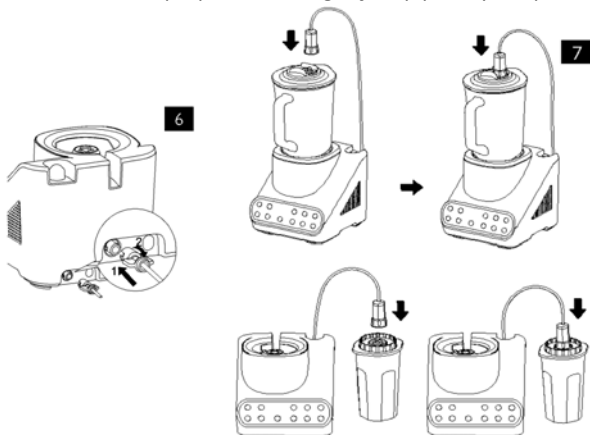
- Sudėkite maisto produktus į stiklinį indelį, kaip parodyta 3 pav.
- Uždenkite indelį dangteliu taip, kad „▲“ dangtelio žyma būtų išsilygiavusi su pylimo snapeliu. Tada įstatykite matavimo puodelį. Iškilį matavimo puodelio dalis turėtų būti išlygiuota su „▲“ ir „Open“ žyma. Pasukite matavimo puodelį prieš laikrodžio rodyklę link užrakto („Lock“) [4 pav.].



- Padėkite indelį su maistu ant trintuvo pagrindo, tada pasukite pagal laikrodžio rodyklę, kol pasigirs spragtelėjimas. Indelio rankenėlė turėtų būti centre, o indelio dangtelio įduba išlygiuota pagal pagrindo įdubimą. Įsitinkite, kad prietaisas yra tinkamai surinktas (5 pav.).



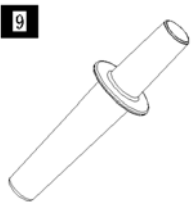
- Vakuuminio pumpavimo detalių naudojimas:
  - Įstatykite oro ištraukimo vožtuvą į išpučiamo oro griebtuvą, tada pasukite pagal laikrodžio rodyklę, kaip parodyta 6 pav.
  - Padėkite vakuuminio pumpavimo talpyklą ant stiklinio arba mažo indelio dangtelio oro vožtuvo. Tada smarkiai paspauskite dangtelį, kaip parodyta 7 pav.



- Jei norite atverti dangtelį, ištraukite vožtuvą ir leiskite į prietaisą patekti orui. Tik tada atverkite dangtelį (8 pav.).

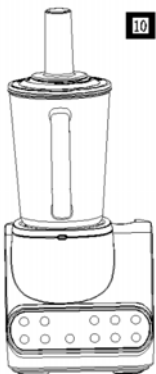


- Stūmiklis-maišytuvas (9 pav.) – tai išskirtinis įrankis produktams išmaišyti. Įstatykite jį į stiklinį indelį per atvertą angą matavimo stiklinėje (10 pav.). Taip neleisite maišymo lazdelei liestis prie ašmenų. Tai reiškia, kad galėsite naudoti šią detalę, gamindami tirštuosius kokteilius ir grūsdami maistą. Gauta masė bus tolygesnė, jeigu naudosite įrankį energingai ir pasitelkdami jėgą.

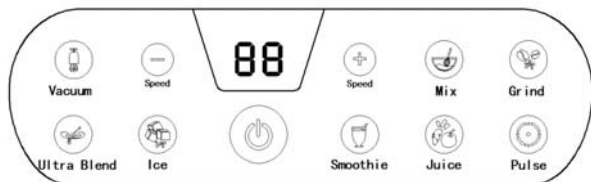


**DĖMESIO:** būkite atsargūs, kad nesusižeistumėte.







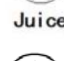
- Naudokite tik kartu su prietaisu parduodamą grūstuvėlį.
- Jei nenaudojate šio priedo, uždenkite matavimo indelį ir jį užrakinkite.
- Nenaudokite arbatinių ar valgomųjų šaukštų, nes galite prisiliesti prie ašmenų ir apgadinti prietaisą arba susižaloti.



**ATKREIPKITE DĖMESĮ:** jeigu indelis prastai priglundą prie dangtelio arba jeigu valdymo pultas rodo „E0“ pranešimą, tai reiškia, kad iš vakuomo pompos detalių veržiasi oras. Nutraukite darbą ir patikrinkite, ar visos vakuomo pompos detalės yra tinkamai sujungtos ir užsandarintos. Tada pakartokite aukščiau aprašytus veiksmus a ir b.

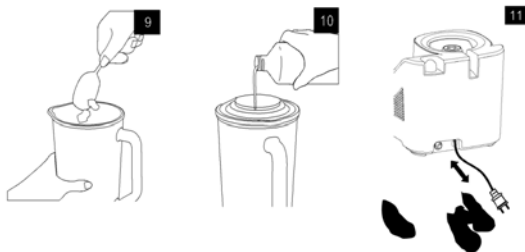


①.		<b>START/STOP mygtukas:</b> pasirinkę pageidaujamą funkciją, paspauskite šį mygtuką, kad įjungtumėte prietaisą. Prietaisui veikiant, paspauskite šį mygtuką, kad nutrauktumėte jo darbą.
②.		<b>Greičio sumažinimo / padidinimo mygtukas:</b> prietaisas turi 5 greičio parinktis (5 – didžiausias greitis). Kaskart paspaudus mygtuką, greitis padidės arba sumažės. Įsijungus parengties režimui, paspauskite greičio sumažinimo/padidinimo mygtuką, tada spustelėkite įjungimo mygtuką. Prietaisas veiks 1 minutę. Kitais atvejais paspauskite greičio valdymo mygtukus, kad pakeistumėte prietaiso veikimo greitį.
③.		<b>Vakuomo mygtukas:</b> vakuomo funkcija skirta naudoti, pertrinant maistą arba paruošiant jį saugojimui. Vakuomo režimas pertrinant maistą padeda užtikrinti minkštesnę ir tolygesnę jo

		konsistenciją. Taip pat galite sudėti pertrintą maistą į mažą indelį ir įjungti vakuumo funkciją, kad paruoštumėte jį saugojimui.
4.		<b>Maišymo mygtukas:</b> padažo ruošimui.
5.		<b>Malimo mygtukas:</b> čili padažo, svogūnų, česnakų, mėsos, išmirkytų sėklų ir grūdų (ryžių ir pan.) malimui.
6.		<b>Intensyvaus pertrynimo mygtukas:</b> trynimas, nustačius didžiausią greitį.
7.	 Ice	<b>Ledo mygtukas:</b> ledo kubelių smulkinimui.
8.		<b>Tirštųjų kokteilių mygtukas:</b> kokteilių iš vaisių ir daržovių bei ledukų gaminimui.
9.	 Juice	<b>Sulčių mygtukas:</b> vaisių ir daržovių sulčių ruošimui.
10.		<b>Maišymo impulsais mygtukas:</b> laikant šį mygtuką paspaustą, prietaisas veiks didžiausiu greičiu. Rekomenduojama daržovių ir morkų sultims. Atleidus mygtuką, bus nustatomas prieš tai buvęs greitis. Įpylę vandens ir paspaudę PULSE mygtuką, nesunkiai išvalysite indelį.

#### SVARBU:

- o Jeigu praėjus 1 minutei maistas nėra paruoštas, paspauskite START/STOP mygtuką, palaukite 1 minutę ir tęskite darbą.
- o Kai trinant maistą į indelį reikia įpilti papildomai vandens, jis turėtų siekti 500 ml žymą.
- o Jeigu prietaisas perkaito, palikite jį atvėsti ir tik tada tęskite naudojimą.
- o Prieš dėdami kietą maistą į stiklinį indelį, supjaustykite jį mažais (1-2 cm) gabalėliais. Nedėkite į indelį labai daug keito maisto. Geriau keletą kartų sutrinkite po mažesnį produktų kiekį.
- o Jeigu produktai susikaupė ant indelio sienelių, išjunkite prietaisą ir, naudodami mentelę, nustumkite maistą žemyn (9 pav.).
- o Matavimo indelis skirtas tam, kad galėtumėte įpilti tokius skysčius kaip aliejų į indelį jau prietaisui pradėjus veikti (10 pav.).
- o Galite suvynioti prietaiso laidą prie pagrindo (11 pav.).



#### Aplinką tausojantis prietaiso išmetimas



Nemeskite elektrinių prietaisų kartu su buitineis atliekomis. Nunešdami atitarnavusį prietaisą į buitinės technikos perdirbimo centrą, padedate tausoti aplinką.

Žemiau pateikiami maksimalūs rekomenduojami produktų kiekiai. Prašome laikytis šių rekomendacijų ir nedėti į prietaisą daugiau maisto nei siūloma.

Produktas	Kiekis
Vaisiai	50 g
Daržovės	120 g

Daržovių sultys	150 g daržovių + vanduo
Pieno kokteilis	200 g vaisių + 500 ml pieno
Ledo kubeliai	Ne daugiau 12 vnt.
Sriuba	750 ml vandens
Išmirkytos sėklos ir grūdai	20-80 g
Čili padažas (raudonieji pipirai, česnakai, askaloniniai česnakai ir t.t.)	50 g
Česnakai	20-150 g
Svogūnai	20-150 g
Mėsa	30-80 g

### **Trikdžių šalinimas**

<b>Problema</b>	<b>Priežastis</b>	<b>Sprendimas</b>
Prietaisas neveikia.	Prietaisas turi apsaugos mechanizmą, kuris neleidžia įjungti prietaiso, jeigu maišymo indelis yra netinkamai prijungtas prie pagrindo.	Ištraukę kištuką, patikrinkite, ar indelis yra tinkamai surinktas.
	Prietaisas turi apsaugos nuo perkaitimo mechanizmą. Prietaisui smarkiai įkaitus, jis automatiškai nutrauks elektros tiekimą prietaisui.	Ištraukite prietaiso kištuką ir palikite prietaisą atvėsti 30 min. Tada vėl įstatykite prietaiso kištuką ir paspauskite funkcinį mygtukus, kad patikrintumėte, ar prietaisas veikia.
Užsiblokavo ašmenys.	Indelyje yra per daug maisto.	Ištraukite kištuką iš rozetės, išpilkite dalį maisto ir tęskite darbą.
Pirmus keletą kartų naudojant prietaisą, jaučiamas specifinis kvapas.	Tai visiškai normalu.	Jeigu tęsiant naudojimą vis tiek jaučiamas specifinis kvapas, įsitikinkite, kad nepridėjote į indelį per daug maisto ir per ilgai jo negaminote.
Prietaisas veikia labai garsiai, jaučiamas nemalonus kvapas, veržiasi dūmai.	Indelyje yra per daug maisto.	Ištraukite kištuką iš rozetės, išpilkite dalį maisto ir gaminkite, naudodami mažesnius maisto kiekius.
	Naudojate prietaisą per ilgai.	Nenaudokite prietaiso be pertraukos ilgiau nei 1 minutę.
Iš prietaiso išbėga paruoštas maistas.	Netinkamai prie ašmenų prijungtas sandarinimo žiedas arba ašmenys netinkamai prijungti prie indelio.	Ištraukite prietaiso kištuką iš rozetės. Tinkamai prijunkite sandarinimo žiedą prie ašmenų ir įsitikinkite, kad jie yra tvirtai prijungti prie stiklinio indelio.
	Maisto produktai indelyje yra virš MAX žymos.	Ištraukite kištuką iš rozetės, išpilkite dalį maisto ir gaminkite, naudodami mažesnius maisto kiekius.

**UAB „Krinona“ autorizuotas techninės priežiūros (serviso) centras**

**Raudondvario pl.162, Kaunas**

**tel.: (8-37) 215104, mob.tel. 864033213, 865594090**

**Daugiau informacijos:**

[www.krinona.lt](http://www.krinona.lt)