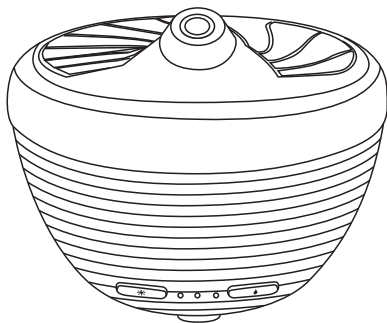


# Zyle *aroma*

## ULTRAGARSINIS KVAPŲ DIFUZORIUS ZYLE ZY030WZ



### Originaliosios naudotojo instrukcijos



Prieš pradėdami naudoti prietaisą, atidžiai perskaitykite visą naudotojo vadovą, ypač saugumo perspėjimus. Įsitinkite, kad gerai juos supratote. Laikykitės saugumo perspėjimų, kad išvengtumėte pavojingų situacijų ir tinkamai naudotumėte prietaisą.

## Gerbiamas pirkėjau,

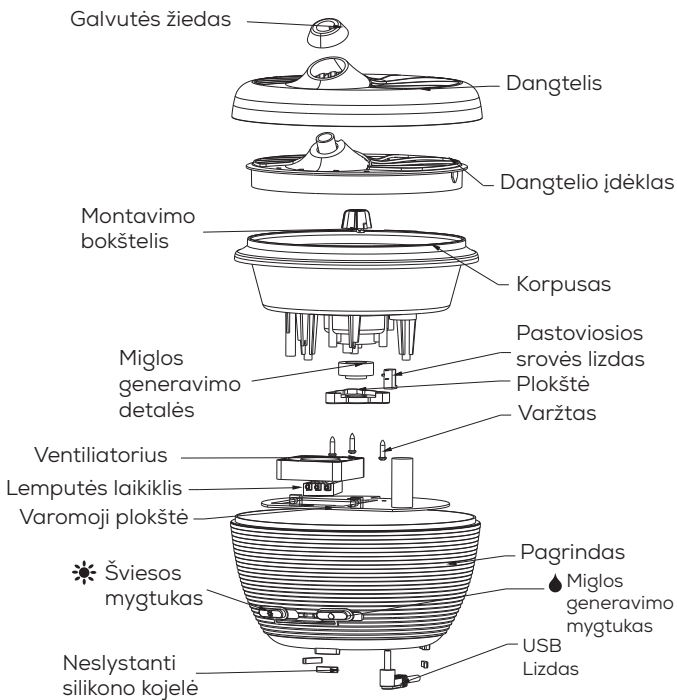
Dėkojame, kad pasirinkote šį kvapų difuzorių. Mūsų prekės ženklas – aukštos kokybės sinonimas. Prieš naudodami prietaisą, atidžiai perskaitykite visą naudotojo vadovą. Išsaugokite jį, kad galėtumėte vėliau pasikonsultuoti. Linkime sėkmės!

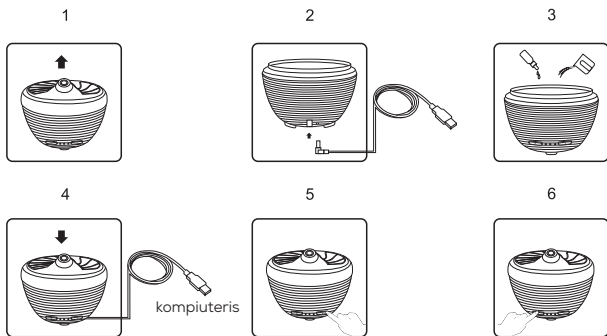
## Standartinės pakuotės sudėtis

- 1 kvapų difuzorius
- 1 USB laidas
- 1 naudotojo vadovas

## Techniniai parametrai

|                        |                                       |                   |                                     |
|------------------------|---------------------------------------|-------------------|-------------------------------------|
| Naudojimo zona         | 15 m <sup>2</sup> – 30 m <sup>2</sup> | Matmenys          | 143 x 115 mm                        |
| Veikimo temperatūra    | 15–40°C                               | Ultragarso dažnis | 3,0 MHz                             |
| Nominali srovės įtampa | 5 V, pastovioji srovė                 | Priedai           | • USB laidas<br>• Naudotojo vadovas |
| Elektros suvartojimas  | Iki 5 W                               |                   |                                     |
| Talpyklos talpa        | 200 ml                                | Kiekis            | x 1                                 |
| Difuzoriaus greitis    | ≥ 12 ml/val.                          | Svoris            | 215 g.                              |
| Medžiagos              | PP + ABS + PC + silikonas             | Bendras svoris    | 402,2 g.                            |
|                        |                                       | Pakuotės matmenys | 155 x 155 x 145 mm                  |





1. Nuimkite išorinį dangtelį nuo pagrindinio korpuso.

2. Įstatykite adapterį į korpuso lizdą. Padėkite prietaisą reikiamoje vietoje. Laikykite prietaisą ant plokščio paviršiaus. Neleiskite, kad užsiblokuotų prietaiso lizdas.

3. Įpilkite į talpyklą vandens iki MAX lygio žymos (200 ml). Įlašinkite 2-3 eterinio aliejaus lašus į talpyklą. Galite įpilti daugiau ar mažiau aliejaus pagal poreikį.

4. Uždėkite dangtelį atgal į pradinę vietą. Įstatykite adapterį į kompiuterio USB lizdą arba kintamosios srovės adapterį į elektros rozetę.

5. Paspauskite miglos generavimo mygtuką (●), kad įjungtumėte ir nustatytumėte prietaisą. Pasigirs garsinis signalas.

- Paspaudus miglos generavimo mygtuką (●) vieną kartą, nustatoma 1 val. nenutraukiamo veikimo trukmė. Įsižiūbęs „1H“ indikatorius lemputė.

- Paspaudus miglos generavimo mygtuką (●) du kartus, nustatoma 3 val. nenutraukiamo veikimo trukmė. Įsižiūbęs „3H“ indikatorius lemputė.

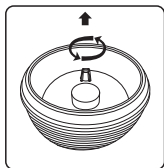
- Paspaudus miglos generavimo mygtuką (●) tris kartus, nustatoma nenutrūkstamo miglos generavimo parinktis. Įsižiūbęs ON indikatorius lemputė. Prietaisas automatiškai išsijungs, jutikliui aptikus vandens trūkumą.

- Paspaudus miglos generavimo mygtuką (●) ketvirtą kartą, bus nutraukiamas miglos generavimas. Indikatorius lemputės užges.

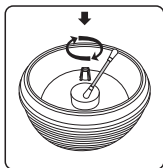
6. Paspauskite LIGHT mygtuką (✳), kad įjungtumėte LED apšvietimą ir nustatytumėte LED režimą. Pasigirs garsinis signalas. Iš pradžių palaipsniui pasikeis lemputės spalva, tada bus palaikoma esama spalva, tuomet šviesa užges. Procesas pasikartos.

7. Vandens lygiui esant žemiau indukcinės detalės, prietaisas aptiks vandens trūkumą. Bus nutraukiamas miglos generavimas ir užges indikatorius lemputės. Prietaisas pereis į parengties režimą. Pripildykite vandens talpyklą ir pakartokite įjungimo žingsnius.

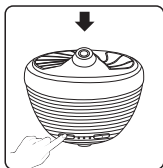
1. Išjunkite prietaisą iš maitinimo lizdo ir išpilkite likusį vandenį.
2. Naudodami vandenyje pamirkytą skudurėlį, nuvalykite pagrindinį korpusą ir prietaiso išorę.
3. Baigę valyti prietaisą, palikite jį gerai vėdinamoje vietoje išdžiūti.
4. Išimkite montavimo bokštelį (A pav.). Dezinfekuokite, naudodami vatos diskelį, pamirkytą spirite, ir atsargiai nuvalykite ant ultragarso plokštės susikaupusius nešvarumus. Tuomet atgal į vietą įstatykite montavimo bokštelį, pasukdami jį pagal laikrodžio rodyklę (B pav.).
5. Atgal uždėkite prietaiso dangtelį (C pav.).
6. Laikykite sausoje ir vėsioje vietoje.



picture A



picture B



picture C

## Dėmesio:

- Nenaudokite rūgštinių, bazinių ar kitų koncentruotų valiklių prietaisui valyti, nes jie gali apgadinti prietaisą ar skatinti spalvos praradimą.
- Kasdien keiskite prietaiso vandenį. Nenaudokite mineralinio ar šulinio vandens. Vanduo turėtų būti ne aukštesnės nei 15-40°C temperatūros.

# Saugumo perspėjimai

1. Laikykite prietaisą vaikams nepasiekiamoje vietoje.
2. Nejudinkite prietaiso, pilno vandens. Nepildykite vandens talpyklos, kai prietaisas yra naudojamas. Nepilkite vandens virš MAX žymos.
3. Laikykite prietaisą ant tvirto ir lygaus paviršiaus. Neuždenkite garų angos.
4. Tvarkydami prietaisą, ištraukite prietaiso kištuką iš maitinimo lizdo. Nenaudokite prietaiso, jeigu yra pažeistas jo maitinimo laidas. Smarkiai netraukite, laikydami už laido, ir naudokite prietaisą toliau nuo praėjimų.
5. Valykite vandens talpyklą kartą per savaitę.
6. Kai nenaudojate prietaiso, išpilkite jo talpykloje likusį vandenį.
7. Vaikai, sutrikusių protinių, jutiminių ir fizinių gebėjimų žmonės bei asmenys, galintys nukentėti dėl savo nepatyrimo ar reikiamų žinių stokos, prietaisu naudotis gali tik prieš tai tinkamai apmokyti ar prižiūrėti už juos atsakingo asmens. Prižiūrėkite vaikus, kad jie nežaistų su prietaisu.
8. Prieš pildami į prietaisą vandenį ar jį valydami, pirmiausia išjunkite prietaisą.

## Dėmesio:

1. Gamintojas pasilieka teisę be išankstinio perspėjimo keisti prietaiso charakteristikas ir parametrus.
2. Prietaiso iliustracijos yra tik rekomendacinio pobūdžio ir gali skirtis nuo prietaiso išvaizdos.
3. Patentuotas produktas. Visos teisės saugomos.
4. Kompanija pasilieka teisę interpretuoti produkto informaciją.

---

UAB „Krinona“ autorizuotas techninės priežiūros (serviso) centras

Raudondvario pl.162, Kaunas

tel. +37064033213, +37065594090

Daugiau informacijos:

[www.krinona.lt](http://www.krinona.lt)