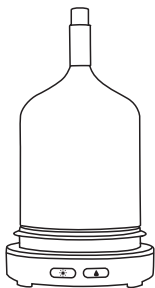


Zyle *aroma*

ULTRAGARSINIS KVAPŲ DIFUZORIUS
ZYLE
ZY060WZ / ZY060BZ



Prieš pradėdami naudoti prietaisą, atidžiai perskaitykite visą naudotojo vadovą. Išsaugokite jį, kad galėtumėte vėliau pasikonsultuoti.

Gerbiamas pirkėjau,

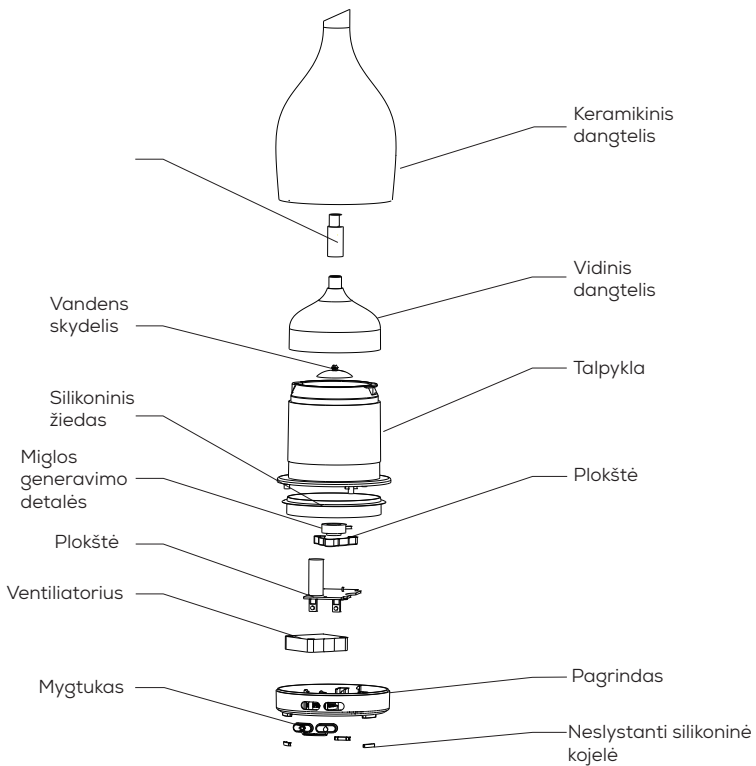
Dėkojame, kad pasirinkote šį kvapų difuzorių. Mūsų prekės ženklas – aukštos kokybės sinonimas. Prieš naudodami prietaisą, atidžiai perskaitykite visą naudotojo vadovą. Išsaugokite jį, kad galėtumėte vėliau pasikonsultuoti. Linkime sėkmės!

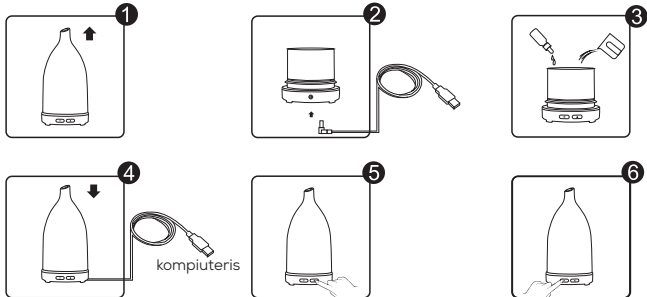
Standartinės pakuotės sudėtis

- 1 kvapų difuzorius
- 1 USB laidas
- 1 naudotojo vadovas

Techniniai parametrai

Naudojimo zona	15 m ² – 30 m ²	Matmenys	Ø 95 x 150 mm
Veikimo temperatūra	15-40°C	Ultragarso dažnis	3,0 MHz
Nominali srovės įtampa	5 V, pastovioji srovė	Priedai	• USB laidas • Naudotojo vadovas
Elektros suvartojimas	Iki 5 W		
Talpyklos talpa	100 ml	Kiekis	x 1
Difuzoriaus greitis	≥ 15 ml/val.	Svoris	144-169 g.
Medžiagos	PP + ABS + PC + silikonas	Bendras svoris	Maksimalūs: 1172,1 g Minimalūs: 647,8 g
		Pakuotės matmenys	Maksimalūs: 285 x 205 x 178 mm Minimalūs: 247 x 172 x 170 mm





1. Tinkamai padėkite prietaisą. Nuimkite keraminį dangtelį ir vidinį dangtelį nuo pagrindinio korpuso.

2. Įstatykite vieną maitinimo laidą į korpuso nugarėlę, o kitą – į kompiuterio USB lizdą arba tinkamą 5 V adapterį.

3. Įpilkite į talpyklą vandens iki MAX lygio žymos (150 ml). Įlašinkite 2-3 eterinio aliejaus lašus į talpyklą. Galite įpilti daugiau ar mažiau aliejaus pagal poreikį.

4. Uždėkite vidinį ir keraminį dangtelius atgal į pradinę vietą. Įstatykite adapterį į kompiuterio USB lizdą arba kintamosios srovės adapterį į elektros rozetę.

5. Paspauskite miglos generavimo mygtuką (▲), kad įjungtumėte prietaisą.

- Paspaudus miglos generavimo mygtuką (▲) vieną kartą, prietaisas įjungiamas. Nustatoma nenutraukiamo miglos generavimo funkcija.

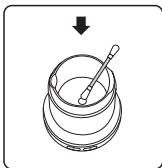
- Paspaudus miglos generavimo mygtuką (▲) du kartus, nustatomas miglos generavimas su pertraukomis (prietaisas veikia 20 s ir ilsisi 10 s).

- Paspaudus miglos generavimo mygtuką (▲) tris kartus, prietaisas išsijungs. Bus nutraukiamas miglos generavimas.

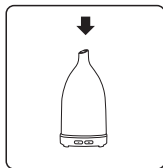
6. Vandens lygiui esant žemiau indukcinės detalės, prietaisas aptiks vandens trūkumą. Bus nutraukiamas miglos generavimas ir užges indikatoriaus lemputės. Prietaisas pereis į parengties režimą. Pripildykite vandens talpyklą ir pakartokite įjungimo žingsnius.

Valymas ir priežiūra

1. Išjunkite prietaisą iš rozetės ir išpilkite jame likusį vandenį.
2. Naudodami vandenyje pamirkytą skudurėlį, atsargiai nuvalykite pagrindinį korpusą ir prietaiso išorę.
3. Baigę valyti prietaisą, palikite jį gerai vėdinamoje vietoje išdžiūti.
4. Dezinfekuokite, naudodami vatos diskelį, pamirkytą spirite, ir atsargiai nuvalykite ant ultragarso plokštės susikaupusius nešvarumus (A pav.).
5. Atgal uždėkite prietaiso dangtelį (B pav.).
6. Laikykite sausoje ir vėsioje vietoje.



A



B

Dėmesio:

- Nenaudokite rūgštinių, bazinių ar kitų koncentruotų valiklių prietaisui valyti, nes jie gali apgadinti prietaisą ar skatinti spalvos praradimą.
- Kasdien keiskite prietaiso vandenį. Nenaudokite mineralinio ar šulinio vandens. Nekilnokite prietaiso, kai talpa pripildyta vandeniu. Nepildykite vandens talpyklos, kai prietaisas veikia. Nepilkite vandens virš MAX žymos. Vanduo turėtų būti ne aukštesnės nei 15–40°C temperatūros.

Saugumo perspėjimai

1. Laikykite prietaisą vaikams nepasiekiamoje vietoje.
2. Laikykite prietaisą ant tvirto ir lygaus paviršiaus. Neuždenkite garų angos.
3. Valydami, ištraukite prietaiso kištuką iš rozetės. Netraukite, laikydami už laido. Nenaudokite prietaiso, jeigu yra pažeistas jo maitinimo laidas. Naudokite prietaisą toliau nuo praėjimų.
4. Valykite vandens talpyklą kartą per savaitę.
5. Kai nenaudojate prietaiso, išpilkite jo talpykloje likusį vandenį.
6. Vaikai, sutrikusių protinių, jutiminių ir fizinių gebėjimų žmonės bei asmenys, galintys nukentėti dėl savo nepatyrimo ar reikiamų žinių stokos, prietaisu naudotis gali tik prieš tai tinkamai apmokyti ar prižiūrėti už juos atsakingo asmens. Prižiūrėkite vaikus, kad jie nežaistų su prietaisu.
7. Prieš pildami į prietaisą vandenį ar jį valydami, pirmiausia ištraukite kištuką iš maitinimo lizdo.

Dėmesio:

1. Gamintojas pasilieka teisę be išankstinio perspėjimo keisti prietaiso charakteristikas ir parametrus.
2. Galėsite pasirinkti iš daugybės galimų stiklinių ir keraminių dangtelių. Ne visi jie yra pavaizduoti instrukcijose. Prietaiso iliustracijos yra tik rekomendacinio pobūdžio ir gali skirtis nuo prietaiso išvaizdos.
3. Patentuotas produktas. Visos teisės saugomos.
4. Kompanija pasilieka teisę interpretuoti produkto informaciją.

UAB „Krinona“ autorizuotas techninės priežiūros (serviso) centras

Raudondvario pl.162, Kaunas

tel.: (8-37) 215104, mob.tel. 864033213, 865594090

Daugiau informacijos:

www.krinona.lt