

PIENO PUTŲ PLAKTUVAS ZY280MF, ZY281MF

NAUDOTOJO VADOVAS

Modelis: ZY280MF, ZY281MF

Elektros srovės parametrai: 220-240V~, 50/60 Hz

Galia: 550-650 W

Kaitinimo elementas: plokščias kaitinimo diskas

Talpa: 150-250 ml šalto pieno

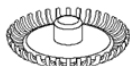
Laidas: 0,75 m

Matmenys: 174 mm x 124 mm x 190 mm

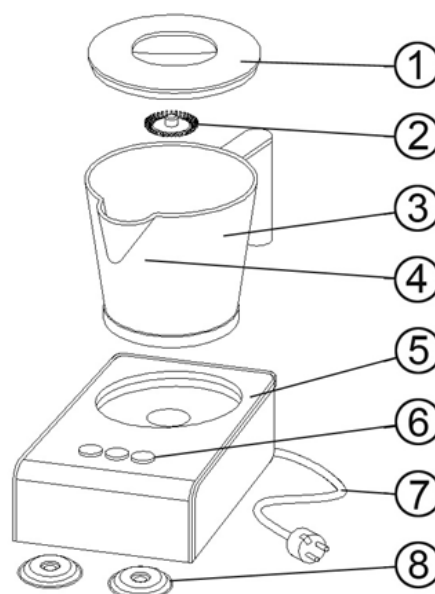
Sudedamosios dalys

1. Dangtelis
2. Plakimo mechanizmas
3. Indelis
4. Maksimalaus lygio žyma
5. Pagrindas
6. ON/OFF mygtukas ir indikatoriaus lemputė
7. Maitinimo laidas
8. Atsarginės plakimo detalės

Putų plakiklis



Karšto pieno plakiklis

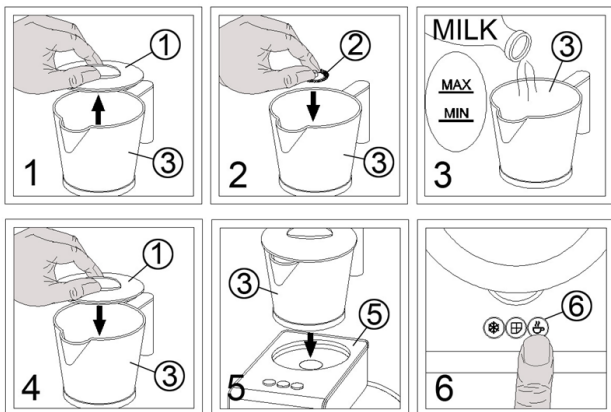


Saugumo perspėjimai

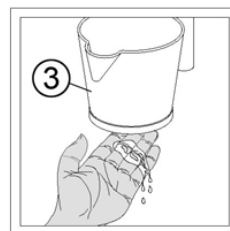
- Išėmę prietaisą iš pakuotės, įsitinkinkite, kad prietaisas yra nepažeistas. Jei nesate tikri, nenaudokite prietaiso ir kreipkitės į įgaliotą klientų aptarnavimo centrą.
- Nepalikite prietaiso pakuotės, plastikinių maišelių ir pan. netoli vaikų, nes jie gali susižeisti.
- Prietaisas skirtas tik pieno putai plakti ir karštam šokoladui ruošti.
- Prietaisas skirtas naudoti tik namuose. Kitoks prietaiso naudojimas laikomas netinkamu – tokiu atveju negalios gamintojo garantija.
- Gamintojas neatsako už žalą, padarytą dėl netinkamo ir neracionalaus prietaiso naudojimo.
- Prietaisui sugedus ar pradėjus prastai veikti, patys jo netaisykite. Jei reikia prietaisą taisyti, kreipkitės į gamintojo įgaliotą klientų aptarnavimo centrą. Nesilaikant šių rekomendacijų, prietaisas gali tapti nesaugus naudoti.
- Prietaisas neskirtas naudoti suaugusiems ir vaikams, kurių fiziniai, jutiminiai ir protiniai gebėjimai yra sutrikę, bei asmenims, kuriems trūksta reikiamos patirties ir žinių, nebent jie yra prižiūrimi už juos atsakingų žmonių arba buvo apmokyti naudotis prietaisu.
- Prižiūrėkite vaikus, kad jie nežaistų su prietaisu.
- Saugokite veikiančią prietaisą nuo vaikų, nes pienas gali būti labai įkaitęs.
- Valydami prietaisą, niekada nemerkite prietaiso pagrindo į vandenį. Tai – elektrinis prietaisas.
- Naudodami prietaisą, nelieskite įkaitusio prietaiso indelio paviršiaus ir kaitinimo elemento.

SVARBU: kai naudojate prietaisą, pirmiausia išvalykite indelį ir pripildykite jį pieno ir tik tada padėkite jį ant pagrindo. Jei prietaisas įkaito, leiskite jam visiškai atvėsti, prieš jį naudodami. Palaikykite kaitinimo diskelio švarą. Nepalikite nieko ant kaitinimo elemento ir puodo apačios.

Naudojimas: pieno plakimas

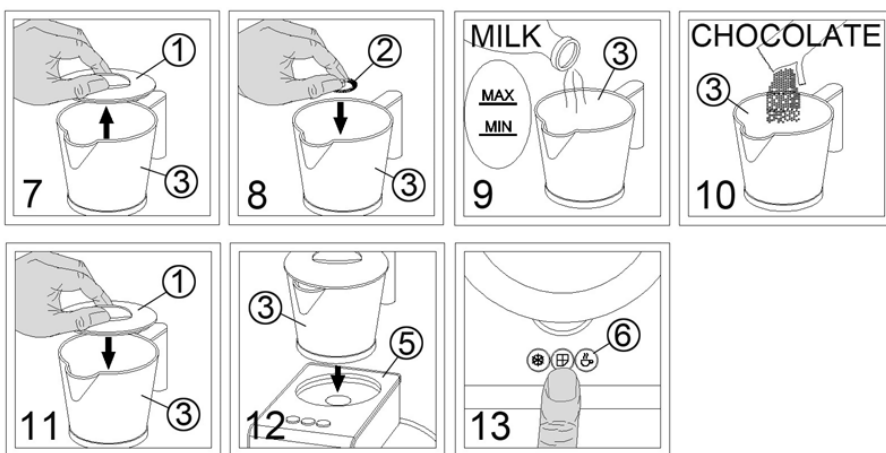


1. Atidarykite prietaiso dangtelį.
2. Įstatykite plaktuvą į indelį.
3. Įpilkite pieną į indelį (iki 250 ml). Maksimalaus leidžiamo pieno lygio žyma pažymėta kaip MAX. Jei įpilsite daugiau pieno, įkaitęs pienas gali ištekėti.
4. Uždarykite prietaiso dangtelį.
5. Padėkite indelį ant pagrindo. Įsitinkite, kad prietaiso kištukas yra įstatytas į rozetę. Jei norite pagreitinoti prietaiso veikimą, sušlapinkite indelio apačią vandeniu. Žr. pav.

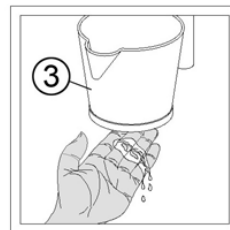


6. Prietaiso pagrindo valdiklių reikšmės: ☕ - kaitinimas; ❄️ - be kaitinimo. Įjungus prietaisą, įsižiebs indikatorius lemputė. Prietaisas pradės plakti pieną. Po maždaug 90 – 240 sekundžių prietaisas sustos automatiškai. Užges indikatorius lemputė. Pieno putos bus suplakta. Galėsite supilti ją į kavos puodelį. Jei norite nutraukti darbą anksčiau, galite dar kartą paspausti mygtuką, ir prietaisas automatiškai sustos.

Naudojimas: karštas šokoladas



7. Atidarykite prietaiso dangtelį.
8. Įstatykite plaktuvą į indelį.
9. Įpilkite pieną į indelį (iki 250 ml). Maksimalaus leidžiamo pieno lygio žyma pažymėta kaip MAX. Jei įpilsite daugiau pieno, įkaitęs pienas gali ištekėti.
10. Įberkite ne daugiau kaip 50 g šokolado miltelių ar drožlių į indelį. **Dėmesio:** šokolado ir pieno santykis turėtų būti 1:4. Įbėrus 50 g šokolado.
11. Uždarykite prietaiso dangtelį.
12. Padėkite indelį ant pagrindo. Įsitinkite, kad prietaiso kištukas yra įstatytas į rozetę. Jei norite pagreitinoti prietaiso veikimą, sušlapinkite indelio apačią vandeniu. Žr. pav.

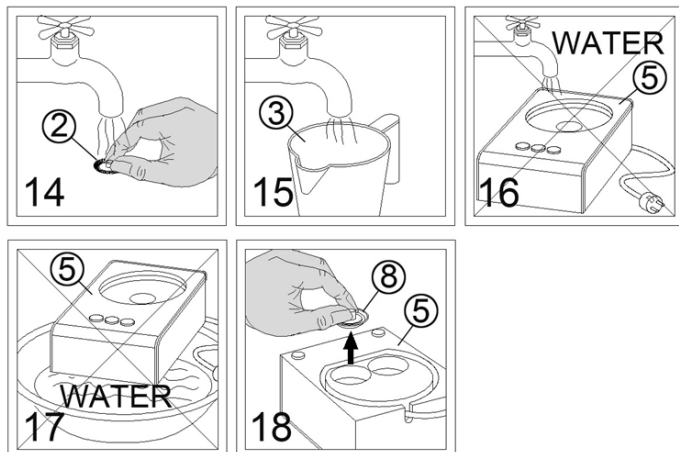


13. Prietaiso pagrindo valdiklis ☑️ - kaitinimo mygtukas. Įjungus prietaisą, įsižiebs indikatorius lemputė. Prietaisas pradės plakti pieną. Po maždaug 90 – 240 sekundžių prietaisas sustos automatiškai. Užges indikatorius lemputė. Indelis bus pilnas karšto šokolado, kurį galėsite supilti į puodelį. Jei norite

nutraukti darbą anksčiau, galite dar kartą paspausti valdiklį, ir prietaisas automatiškai sustos.



Valymas ir priežiūra

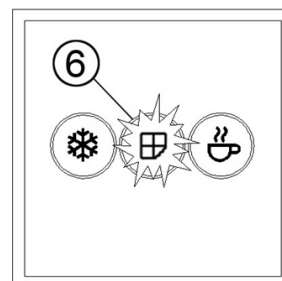
- Baigę naudoti prietaisą ir prieš valydami vidines prietaiso dalis, leiskite prietaisui atvėsti.
- Valykite vidines prietaiso dalis kempine ar minkštu šepetėliu, naudodami indų ploviklį. Nenaudokite tirpiklių ar ėsdinančių valiklių. Draudžiama naudoti aštrius ar kietus įrankius bei plieno drožles.
- Būkite atsargūs, kad neapibraižytumėte kaitinimo elemento.
- Valykite išorines prietaiso dalis sudrėkintu skudurėliu. Nesušlapinkite elektrinių prietaiso detalių. Neplaukite prietaiso indaplovėje.



14. Išimkite plaktuvą ir perplaukite jį čiaupo vandeniui.
15. Galite įpilti čiaupo vandens į indelį, kad jį išplautumėte.
16. NEMERKITE prietaiso pagrindo į vandenį.
17. NEPLAUKITE prietaiso kaitinimo pagrindo vandeniui ar po vandens srove.
18. Jei reikia, galite laikyti atsargines plaktuvo detales po stoveliu.

Trikdžių šalinimas

- Kai naudojate įkaitintą pieną, simboliai  ir  gali sužybsėti 3 kartus. Prietaisas neveiks. Tai nereiškia, kad prietaisas sugedo. Prietaisas tiesiog neleidžia įkaitusiam pienui išsipilti. Nesijaudinkite – prietaisas vėl bus tinkamas naudoti jau po 3 minučių.
- Jeigu pažeistas prietaiso laidas, leiskite jį pakeisti nauju gamintojui, įgaliotam klientų aptarnavimo centrui ar kitam patyrusiam specialistui, kad išvengtumėte grėsmės sveikatai.
- Patikrinkite, kad prietaisas yra įjungtas į rozetę ir jam yra tiekama elektra.
- Jeigu prietaisas vis tiek neveikia, kreipkitės į įgaliotą klientų aptarnavimo centrą.
- Jei nesuplakama pieno puta, įsitinkite, kad plaktuvo detalė yra tinkamai prijungta prie centrinės ašies.



UAB „Krinona“ autorizuotas techninės priežiūros (serviso) centras

Raudondvario pl.162, Kaunas

tel.: (8-37) 215104, mob.tel. 864033213, 865594090

Daugiau informacijos:

www.krinona.lt