

Naudojimosi instrukcijos

Lėtaeigė sulčiaspaudė
ZY378BSJ



ORIGINALIOS NAUDOJIMOSI INSTRUKCIJOS

Lėto sulčių spaudimo skirtumas

Lėtas sulčių spaudimas leidžia suvartoti daugiau vaisių ir daržovių vienoje stiklinėje, nei galėtumėte suvalgyti vienu metu. Lėtai spaudžiant sultis nevyksta oksidacija ar atsiskyrimas, todėl išsaugoma daugiau organinių maistinių medžiagų iš maisto produktų ir jie išlieka artimesni natūraliai būklei. Šviežios sultys iš lėtaeigės sulčiaspaudės patenka tiesiai į organizmą, todėl svarbūs vitaminai ir maistinės medžiagos gaunami iš maisto - jūsų organizmas gauna viską, ko reikia optimaliai sveikatai. Be to, iš vaisių ir daržovių, kurių paprastai nemėgstate valgyti sveikų, galite susikurti įvairiausių sulčių receptų, kuriais galėsite mėgautis. Lėtai spaudžiančioje sulčiaspaudėje naudojamas 2 etapų procesas, kai sultys iš vaisių ar daržovių prieš patekdamos į stiklinę ištraukiamos du kartus. Sraigtas, pagrindinis prietaiso komponentas, tiksliai išspaudžia maistą, jo nesusmulkindama ir nesutrindama, todėl į stiklinę patenka daugiau sulčių. Lėtaeigė sulčiaspaudė gamina šviežias ir sveikas sultis, kuriose yra daugiau vitaminų ir maistinių medžiagų, reikalingų kasdieniam gyvenimui. Be to, lėtaeigė sulčiaspaudė sunaudoja mažiau energijos, todėl sutaupote pinigų ir padedate sumažinti anglies dioksido emisiją. Užtenka vienos stiklinės ir patys pajusite skirtumą tarp parduotuvėje pirktų sulčių ir šviežių, sveikų gėrybių.

Bendrosios saugos taisyklės.

Naudojant elektros prietaisą, visada reikia laikytis pagrindinių saugos priemonių, įskaitant šias:

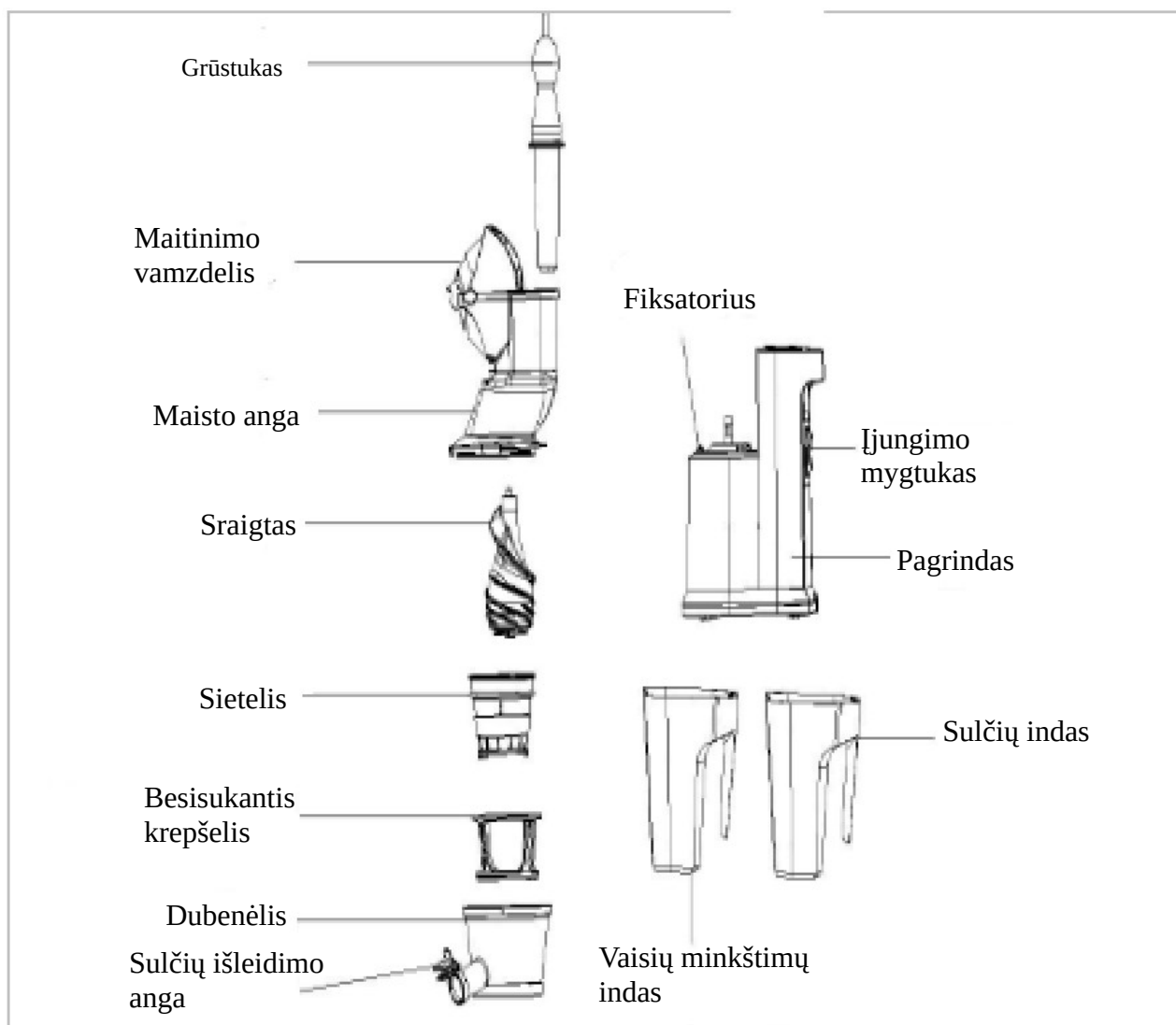
- Prieš pradėdami naudoti, atidžiai perskaitykite naudojimosi instrukcijas.
- Prieš įjungdami maitinimo laidą įsitikinkite, kad įtampos ženklimas ant prietaiso atitinka jūsų namuose esančią įtampą, kad išvengtumėte prietaiso sugadinimo.
- Norėdami apsisaugoti nuo elektros šoko, neikiškite laido, kištuko ar pagrindinio įrenginio į vandenį ar kitus skysčius. Neleiskite laidui kaboti ant stalo ar stalviršio krašto ir nelieskite jo prie karštų paviršių.
- Šis prietaisas skirtas naudoti tik namų ūkyje.
- Kiekvieną kartą, kai norite naudoti prietaisą, patikrinkite sietelį. Aptikę įtrūkimų ar pažeidimų, nenaudokite prietaiso ir kreipkitės į profesionalų aptarnaujančią personalą, kad jis sutaisytų
- Kai nenaudojate prietaiso, ištraukite jį iš elektros lizdo.
- Šis prietaisas neskirtas naudoti asmenims (įskaitant vaikus), kurių fizinės, jutiminės ar protinės galimybės yra ribotos arba kuriems trūksta patirties ir žinių, nebent už jų saugumą atsakingas asmuo juos prižiūrėtų arba instruktuočiau dėl prietaiso naudojimo.
- Prieš įjungdami variklį, visada tvirtai prispauskite visas dalis. Neatsekite fiksatorių, kol prietaisas veikia.
- Venkite prisilietimo prie judančių dalių. Prieš išardydami įsitikinkite, kad variklis visiškai sustoja.
- Nestatykite ant karštų garų arba šalia jų, nedėkite prietaiso į įkaitintą orkaitę arba į indaplovę.
- Norėdami atjungti, ištraukite kištuką iš elektros lizdo. Nenaudokite prietaiso ne pagal paskirtį arba nenurodytais tikslais.
- Nepalikite prietaiso be priežiūros, kai jis veikia.
- Neišardykite pagrindo.
- Nedėkite į aparatą jokių pašalinių medžiagų.
- Nenaudokite ilgiau nei 20 minučių vienu metu, leiskite varikliui atvėsti.
- Pažeistas maitinimo laidas, kad būtų išvengta pavojaus, jį turi pakeisti gamintojas, jo serviso atstovas arba panašią kvalifikaciją turintis asmenys.
- Valymo ir priežiūros darbų negali atlikti vaikai be priežiūros
- Visada atjunkite prietaisą nuo maitinimo šaltinio, jei jis paliekamas be priežiūros, ir prieš surinkdami, išardydami ar valydami
- Šio prietaiso negali naudoti vaikai. Laikykite prietaisą ir jo laidą vaikams nepasiekiamoje vietoje
- Aparatą gali naudoti asmenys, kurių fizinės, jutiminės ar protinės galimybės yra ribotos arba kuriems trūksta patirties ir žinių, jei jiems buvo suteikta priežiūra arba instruktažas dėl prietaiso naudojimo saugiu būdu ir jei su tuo susiję pavojai

IŠSAUGOTI ŠIAS INSTRUKCIJAS

Techniniai duomenys.

Voltažas	220-240V
Galia	250W
Dažnis	50/60Hz
Sukimosi greitis	35±10 aps/min

Sulčiaspaudės dalys.

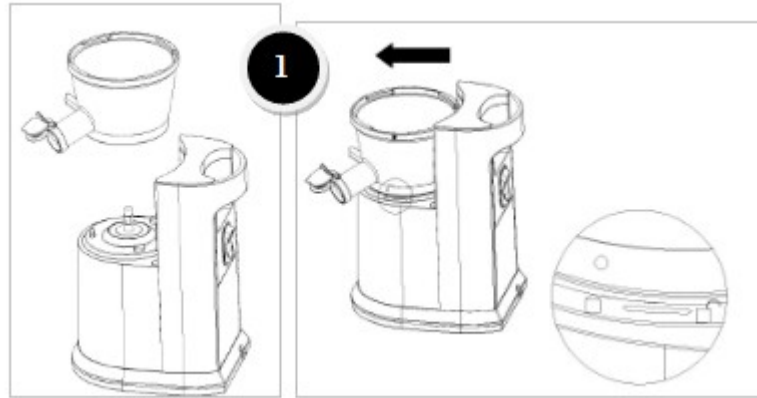


Naudojimas.

Lėto spaudimo sulčiaspaudė yra praktiškai surinkta tiesiai iš dėžės. Siūlome ją išardyti ir prieš pirmą kartą naudojant nuplauti nuimamas dalis šiltame vandenyje su neabrazyviniu skystu plovikliu. Kruopščiai nuplaukite šiltu vandeniu ir leiskite išdžiūti ore. Taip pašalinsite bet kokius gamybos ar gabenimo metu atsiradusius dulkių ar likučių pėdsakus. Niekada nemerkitė sulčiaspaudės variklio pagrindo į vandenį ar bet koki kitą skystį.

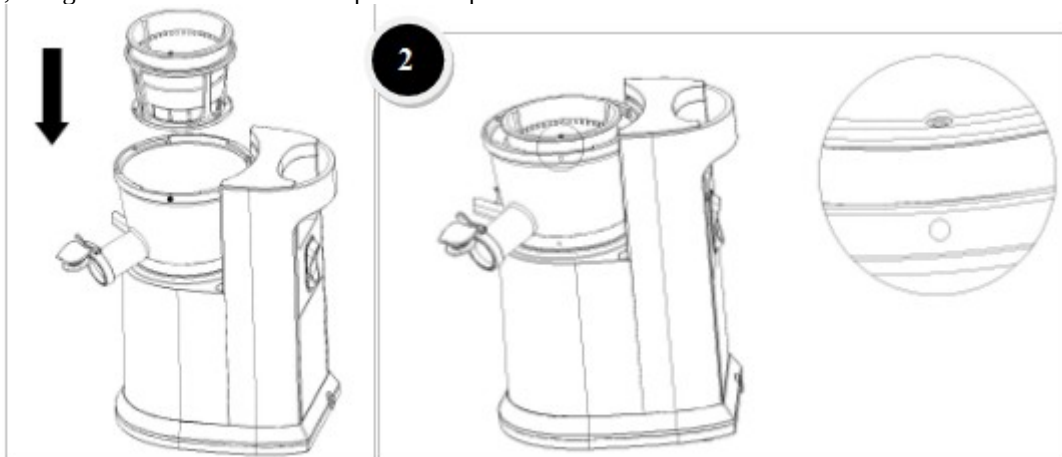
Surinkimas.

1. Sumontuokite dubenį prie pagrindo. (1 pav.)
 - a. Įsitikinkite, kad dubuo iki pat galo telpa į pagrindo korpusą.
 - b. Sulygiuokite rodyklę ant dubens su rodykle ant pagrindo, šiek tiek pasukite pagal laikrodžio rodyklę, kad užfiksuotumėte. (Pastaba: jei dubuo nėra visiškai užfiksuotas ant pagrindo, prietaisas neįsijungs.)



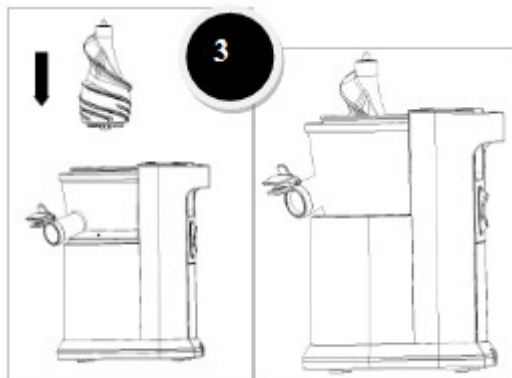
2. Sumontuokite sietelį ir sukamąjį krepšį prie dubens. (2 pav.)

a. Įsitikinkite, kad gili duobutė ant sietelio krepšio sutampa su raudonu tašku ant dubens.



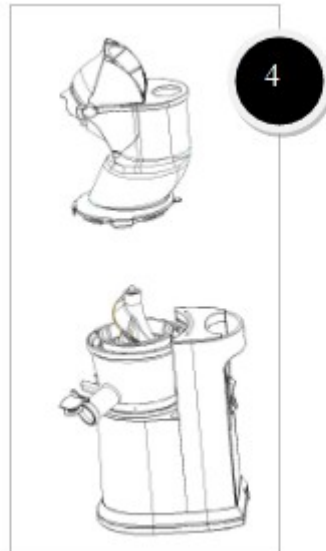
3. Įdėkite sraigą į dubens centrą. (3 pav.)

a. Sukite sraigą pagal laikrodžio rodyklę, kol ji nukris į vietą.

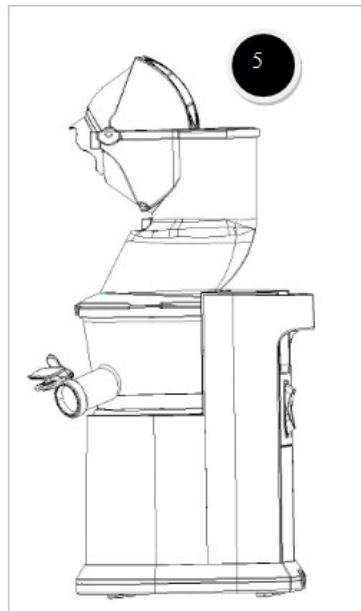


4. Uždėkite maisto lataką ant dubens.

a. Įsitikinkite, kad maisto latakas atlenkiamasis trikampis yra sulygiuotas su neužrakintu ženklų ant dubens (4 pav.).

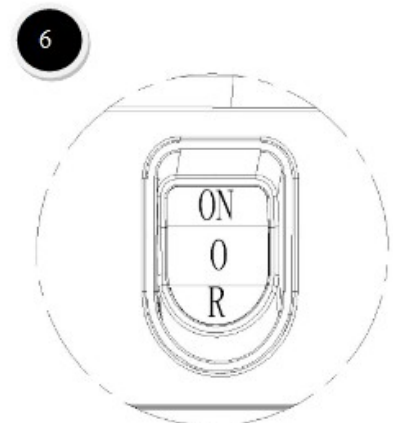


b. Sukite maisto lataką pagal laikrodžio rodyklę, kol dangtis užsifiksuos užrakintas. (Rodyklė ant maisto latako sutaps su užrašu CLOSED (uždaryta) ant variklio pagrindo. (5 pav.)



Lėtaeigės sulčiaspaudės naudojimas.

1. Kai visos dalys bus tvirtai pritvirtintos, prijunkite maitinimo laidą prie patvirtinto maitinimo šaltinio.
2. Vieną iš rinktuvų padėkite po minkštimo išmetimo įtaisu, o stiklinę arba kitą rinktuvą - po sulčių snapeliu.
3. Lėtaeigė sulčiaspaudė turi 3 nustatymus (6 pav.)
 - a. ON (įjungta) - įjungiamas variklis sulčių spaudimui.
 - b. OFF- taip sustabdomas veikimas.
 - c. REV - sraigtas juda priešinga kryptimi.



4. Prieš dėdami maistą į sulčiaspaudę įsitikinkite, kad visi maisto produktai kruopščiai nuplauti, jei maistą reikia nulupti, plauti nereikia. Taip pat įsitikinkite, kad visi maisto produktai supjaustyti tinkamo dydžio, kad lengvai tilptų į maisto lataką, rekomenduojame ne didesnius nei 7,5 cm gabalėlius. *Nepamirškite

pašalinti visų kietų sėklų ar kauliukų, pvz., vyšnių ar slyvų, nes jie nebus apdorojami sulčiaspaudėje ir gali sugadinti sraigtą.

5. Kai į sulčiaspaudę įdedate bet kokį maistą, sraigtas automatiškai įtraukia maistą ir iš karto pradeda spausti sultis. Įrenginio nespauskite, nespauskite jėga ir neperpildykite. Su lėtaeige sulčiaspaude pateikiamas stūmiklis naudojamas tik tada, kai maistas užstringa maisto latako viduje.

6. Geriausia visus maisto produktus dėti lėtai, kad iš vaisių ar daržovių visiškai išsiskirtų visas minkštumas.

7. Priminimas: baigus spausti sultis, sulčiaspaudę išjunkite. Neįjunkite lėtaeigės sulčiaspaudės, jei joje nėra maisto produktų, nes gali perkaisti variklis.

8. Lėta sulčiaspaudė turi unikalų valymo procesą spaudžiant skirtingų rūšių sultis. Norėdami išvalyti, tiesiog padėkite vieną iš rinktuvų po sulčių snapeliu ir įjungę prietaisą pilkite vandenį pro maisto lataką. Taip išplausite didžiąją dalį likučių, likusių nuo paskutinio sulčių spaudimo. Kai iš lėtaeigės sulčiaspaudės pradės bėgti skaidrus vanduo, tai bus ženklas, kad prietaisas yra švarus ir paruoštas naujam sulčių receptui.

PASTABA: Šis procesas nėra alternatyva visiškam kiekvienos išmontuotos dalies valymui.

Lėto sulčių spaudimo patarimai.

Atidžiai perskaitykite naudojimo instrukciją ir laikykitės toliau pateiktų sulčių spaudimo rekomendacijų, kad pasiektumėte geriausių rezultatų, nes lėtaeigės sulčiaspaudės naudojimo instrukcijos skiriasi nuo tradicinės sulčiaspaudės naudojimo instrukcijų.

- Atsargiai įmeskite maisto produktus į maisto lataką. Pateiktas lėtosios sulčiaspaudės stūmiklis skirtas naudoti tik tuo atveju, jei maistas užstringa maisto latako viduje. Neperpildykite, nestumkite ir nekiškite maisto per jėgą.

- Kad sulčių spaudimo rezultatai būtų geriausi, maistą supjaustykite ne didesniais nei 7,5 cm gabalėliais.

- Norėdami pasiekti geriausių rezultatų, maisto produktus įdėkite lėtai, kad išsiskirtų minkštumas, neperkraudite ir neskubinkite sulčių spaudimo proceso.

- Į prietaisą nedėkite šaldytų vaisių, daržovių ar ledo.

- Kad rezultatai būtų geriausi, derinkite lapinius žalumynus su įvairiais vaisiais.

PASTABA

Po dubeniu yra silikoninė pagalvėlė (7 pav.), kuri neleidžia sultims išbėgti per minkštimo išmetimo angą. Naudodami lėtaeigę sulčiaspaudę įsitikinkite, kad silikoninė pagalvėlė yra tvirtai uždėta. Valydami dubenį, būtinai ištraukite pagalvėlę ir per minkštimo išmetimo angą paleiskite vandenį, kad pašalintumėte maisto likučius.

Valymas

1. Išjunkite prietaisą ir atjunkite jį nuo maitinimo šaltinio.

2. Pasukite maisto lataką prieš laikrodžio rodyklę, kad atsilaisvintų.

3. Pasukite dubenėlį prieš laikrodžio rodyklę į atrakinimo padėtį ir pakelkite visą sekciją.

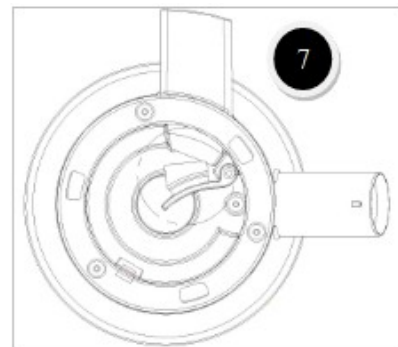
4. Išardykite viršutinį skyrių tokia tvarka:

- Maisto latakas
- Sraigtas
- Sietelis
- Besisukantis krepšys
- Dubuo

5. Naudodami pridedamą lėtaeigės sulčiaspaudės valymo šepetėlį, šiltame muiluotame vandenyje kruopščiai nuvalykite kiekvieną išmontuotą dalį. Nepamirškite perkelti silikoninio pado po dubeniu, kad išvalytumėte minkštimo kanale likusias šiukšles.

Atkreipkite dėmesį:

- Nenaudokite abrazyvinės šluostės ar abrazyvinių skysčių.
 - Neplaukite lėtaeigės sulčiaspaudės pagrindo ir nemerkite jo į vandenį.
 - Prieš pakartotinai naudodami visus sulčiaspaudės priedus išdžioinkite.
6. Visas viršutinio įrenginio sudedamąsias dalis rekomenduojama plauti rankomis. Nedėkite jokių dalių į indaplovę.



Sunkiai pašalinamoms dėmėms

Kadangi daugelyje daržovių, ypač morkose, esantys karotinoidai pasižymi stipriomis dėmių susidarymo savybėmis, siūlome naudoti VIENĄ iš toliau nurodytų valymo procedūrų:

- Pamirkykite švelniai muiluotame vandenyje.
- Lygiomis dalimis šilto vandens ir obuolių acto.
- Pamirkykite geriamojoje sodoje, ½ dėžutės, ir šiltame vandenyje.
- ½ puodelio baliklio į kriauklę, pilną šilto vandens.

Kiti valymo patarimai

- Valydami sulčiaspaudę niekada nenaudokite stiprių buitinių valiklių, amoniako ar abrazyvinių medžiagų.

- Sulčiaspaudę išvalykite iš karto po kiekvieno naudojimo, taip sumažinsite dėmių ant dubens ar viršutinių dalių.

Trikčių šalinimas.

Prietaisas neįsijungia	<ul style="list-style-type: none">• Patikrinkite ar prietaisas įjungtas į elektros tinklą.• Įsitikinkite, kad prietaisas surinktas teisingai.
Prietaisas stringa/kemšasi	<ul style="list-style-type: none">• Patikrinkite, ar maisto produktų latakas yra laisvas ir neužsikimšęs.• Patikrinkite, ar prieš sulčių spaudimą pašalintos kietos sėklos ir ar jos nėra įstrigusios aparate.• Išjunkite aparatą ir 3 sekundes perjunkite atbuline eiga.• Išardykite viršutinę dalį ir išvalykite likusią minkštimą.
Girgždesys naudojimo metu	Girdimas girgždesys yra visiškai normalus reiškinys. Atkreipkite dėmesį, kad sulčiaspaudės negalima paleisti be maisto.
Nuotėkis iš dubens apačios	Po valymo įsitikinkite, kad silikoninė pagalvėlė yra tvirtai uždėta.
Sietelio pažeidimas	Apie tinkamą naudojimą ir sulčių spaudimo patarimus skaitykite naudojimo instrukcijoje. Atminkite, kad į lėtaeigę sulčiaspaudę negalima per daug kimšti maisto produktų ir jų nekišti per jėgą.
Išeina per daug minkštimo	Supjaustykite maistą mažesniais gabalėliais, ypač pluoštinius maisto produktus, kad pluoštai nesisuktų aplink sraigą. Įdėkite maistą lėčiau ir prieš įdėdami daugiau maisto, leiskite, kad visa maisto masė būtų išstumta iš įrenginio.
Dubuo užstrigo ir neatsiskiria nuo pagrindo	Dažniausiai taip nutinka dėl maisto pertekliaus dubenėlyje. Paspauskite atbulinės eigos mygtuką 3-5 sekundes. Procesą pakartokite 2-3 kartus. Tada sukdami stumkite dubenį į viršų.
Maisto produktų sklendė / dangtelis užstrigo	Paspauskite atbulinės eigos mygtuką 3-5 sekundes. Pakartokite procesą 2-3 kartus, tada sukdami dangtį galite paspausti žemyn.

Atitarnavusių elektrinių prietaisų išmetimas



■ Pagal 2012/19/ES direktyvos dėl elektros ir elektroninės įrangos atliekų nuostatas, draudžiama atitarnavusius elektrinius prietaisus išmesti kartu su buitinėmis atliekomis. Atskirai juos perdirbkite, kad būtų pakartotinai panaudojamos prietaisus sudarančios medžiagos ir sumažinama aplinkai bei sveikatai daroma žala.

Ant prietaiso esantis perbrauktos šiukšlių dėžės simbolis primena apie tinkamą prietaiso perdirbimą. Jei prietaisas naudoja akumuliatorių arba išimamas baterijas, pirmiausia išimkite jas iš prietaiso ir tinkamai jas išmeskite.

GARANTINIO APTARNAVIMO SUTARTIS

Prekės pavadinimas

Modelis

Serijos numeris (nurodyti, jei yra)

Pardavimo data: 20 mėn. d. Kaina

Garantinis laikotarpis mėnesiais: 12 24 36 48

Pardavėjas

Garantinis laikotarpis profesionaliai technikai - 12 mėn.

Pardavėjo parašas

GARANTIJOS SĄLYGOS

- Pristatant prekę į „Krinona“ seviso centrą, ji privalo būti išvalyta. Transportuojant kurjerių pagalba prekė turi būti siunčiama saugų transportavimą užtikrinančioje pakuotėje.
- Prieš pradėdamas naudoti prekę, primygtinai rekomenduojame perskaityti prekės Vartotojo vadovą ir juo vadovautis. Vartotojo vadovą galite rasti www.krinona.lt. Papildomos informacijos apie prekės naudojimą ieškokite [Youtube.com](https://www.youtube.com) nurodydami prekės modelį ir/arba pavadinimą.
- Gedimo atveju, pirkėjas gali kreiptis į „Krinoną“ servisą arba prekės pardavėją.
- Garantinis terminas pradedamas skaičiuoti nuo prekės įsigijimo dienos ir baigiasi LR įstatymų numatyta tvarka, jeigu prekės įsigijimo sutartis nenumato kitaip.
- Pirkėjas, pristatydamas prekę garantiniam aptarnavimui, privalo pateikti prekės įsigijimo faktą patvirtinantį dokumentą.
- Prekės skirtos TIK BUITINIAM NAUDOJIMUI, pardavėjas pasilieka teisę netaikyti garantinių įsipareigojimų jei buitiniam naudojimui skirta prekė buvo naudojama komerciniais tikslais t.y. naudojama pajamoms gauti ar perleista tretiesiems asmenims nuomos pagrindu.
- Suremontavus arba pakeitus sugedusią prekę, garantijos terminas ir sąlygos galioja likusį garantijos laiką, bet ne trumpiau nei 3 mėn.
- Prekės spalvos / dangos pakitimai ar kosmetiniai paviršiaus pažeidimai, atsiradę eksploatacijos eigoje, netaikomi gamykliniu defektu.
- Pardavėjas neįsipareigoja duoti pakaitinį įrenginį ar atlyginti menamą žalą dėl negalėjimo naudotis preke garantinio aptarnavimo atveju.
- Pardavėjas šias garantines sąlygas užtikrina tik Lietuvos teritorijoje.
- Nesant techninėms galimybėms sugedusią prekę pataisyti, prekė keičiama nauja ne prastesnių techninių parametrų preke arba už ją grąžinami pinigai (pinigų grąžinimo atveju privaloma grąžinti pilną komplektą išskyrus pakuotę).
- Fizinėms asmenims įsigytoms prekėms taikomas 24 mėn., o juridinių asmenų 12 mėn. garantinio aptarnavimo terminas, (Pardavėjas pasilieka teisę nustatyti ilgesnį garantinį terminą), bet eksploatacinėms dalims, kurių techninės charakteristikos tiesiogiai priklauso nuo eksploatacijos intensyvumo ir kinta eksploatacijos eigoje, priklausomai nuo naudojimo intensyvumo ir įpročių garantija gali būti apribota*

GARANTIJA NĖRA TAIKOMA:

- Mechanškai pažeistai ar ne UAB „Krinona“ įgaliotame servise ardytai / sąmoningai sugadintai prekei.
- Prekei, kuri buvo naudojama ne pagal paskirtį, įskaitant buitinių prietaisų naudojimą komerciniams tikslams.
- Prekei, kurios gedimas atsirado dėl pirkėjo kaltės, įskaitant netinkamo (kieto) vandens naudojimo sukeltas pasekmes (užkalkėjimas), į įrenginio vidų patekusį skystį, statybines dulkes, svetimkūnius, vabzdžius ir kt.
- Prekei, kurios gedimas atsirado dėl aplinkos veiksnių (lietaus, gaisro, potvynio, vėjo ar sniego, viršįtampių el. tinkle).
- Programinei įrangai, parduodamai kartu su preke.
- Filtrams, plastmasiniams indams, antgaliams, žarnoms, peiliukams, ašelėms, sieteliams, tinkleliams, dirželiams, gofoms, nuotolinio valdymo pultams, prekių priedams ir dalims bei mazgams, kurių eksploataavimo laikas yra ribotas ir tiesiogiai priklauso nuo eksploatacijos intensyvumo bei įpročių.

*Baterijoms / akumuliatoriams taikomas 6 mėn. garantinis terminas, po jo eksploatacijos eigoje baterijos / akumuliatoriaus techninės charakteristikos ir savybės gali natūraliai prastėti, bet tai nebus traktuojama kaip gamyklinis defektas. Tai tiesiog natūrali eksploatacijos pasekmė.

GARANTINIS REMONTAS ATLIEKAMAS

UAB „Krinona“, Raudondvario pl. 162, LT47174, Kaunas.

Tel. 8 640 33213 / 8 655 94090

el. paštas - servisas@krinona.lt