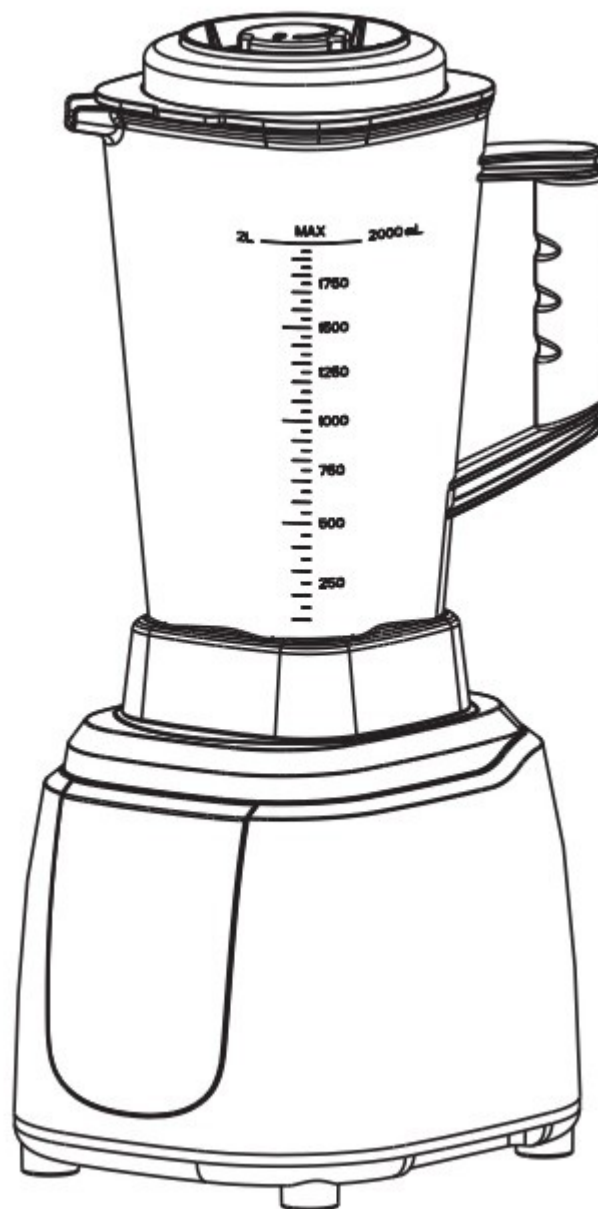


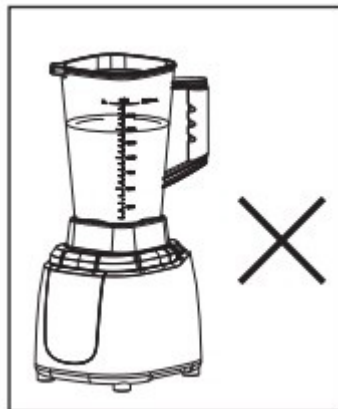
# NAUDOJIMO INSTRUKCIJA

ZY703BL/ZY706BL

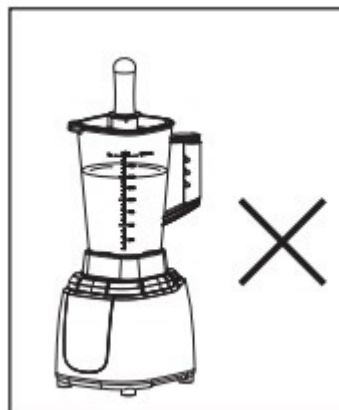
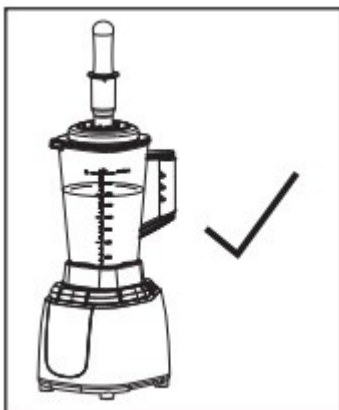


## Saugumo instrukcijos

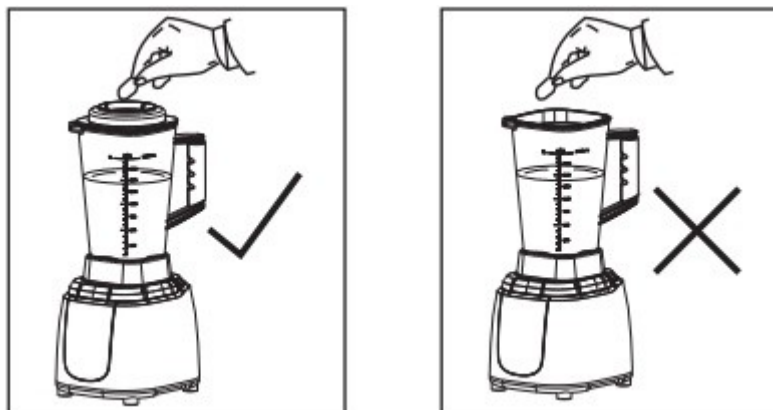
- Įdėmiai persakitykite instrukcijas prieš naudojantis šiuo prietaisu.
1. Perskaitykite ir išsisaugokite instrukcijas.
  2. Įsitikinkite, kad naudojama įtampa tokia pati kaip parašyta ant įvertinimo etiketės.
  3. Jeigu maitinimo laidas arba kištukas yra pažeisti arba pažeistas prietaisas, prašome nenaudoti šio prietaiso. Nuneškite jį į mūsų įgaliotą aptarnavimo centrą taisymui ir reguliavimui.
  4. Nedėkite maitinimo laido ant jokių karštų paviršių.
  5. Neliaskite jokių judančių dalių norint išvengti sužalojimų ir prietaiso pažeidimų.
  6. Nekiškite prietaiso po vandeniu ar bet koku kitu skysčiu, nevalykite prietaiso su vandeniu ar, bet koku kitu skysčiu norint išvengti elektros iškvos ir prietaiso pažeidimų.
  7. Nenaudokite jokių atsarginių dalių (indo, dangtelio ir t.t.), kurių nebuvo įsigyjant šį prietaisą.
  8. Nepalikite prietaiso be priežiūros kada juo naudojate ir prietaisu neleiskite naudotis vaikams.
  9. Norint išvengti sužalojimų ar prietaiso pažeidimų kada darote karštus gėrimus ar skystą maistą, neleiskite jiems viršyti 80°C temperatūros.
  10. Kada darote karštus gėrimus ar skystą maistą, įsitikinkite, kad indo dangtelis ir maisto dangtelis yra pilnai užsukti. Neliaskite indo ir maisto dangtelio norint išvengti nusideginimo.
  11. Išjunkite prietaisą iš maitinimo šaltinio kada juo nesinaudojate.
  12. Prieš įdedant arba išimant, bet kokią dalį ir ją valant, leiskite prietaisui atvėsti.
  13. Prieš įjungiant į elektros tinklą, įsitikinkite, kad indas yra gerai įstatytas ir dangtelis užsuktas norint išvengti prietaiso pažeidimų (pažiūrėkite į paveikslukus kaip teisingai turi būti uždėta).



14. Norint išvengti nelaimingų atsitikimų, nedėkite maišymo lazdelės į vidų kol neuždėjote dangtelio. Kaip teisingai įdėti maišymo lazdelę: atidarykite maisto dangtelį viduryje indo dangtelio ir įkiškite maišymo lazdelę į angą (pažiūrėkite į paveikslukus kaip teisingai turi būti uždėta).



15. Jei dedate maistą veikiant prietaisui griežtai draudžiama atidaryti indo dangtelį, nes viskas gali išsilieti ir perbėgti, galite susižeisti, bei sugadinti prietaisą. Kaip teisingai tai daryti: atidarykite maisto dangtelį esantį viduryje indo dangtelio ir sudėkite maistą pro angą (pažiūrėkite į paveikslėlius kaip teisingai tai daryti).



16. Nedėkite per daug maisto. Galite dėti kiek parodyta ant indo žymeklio.
17. Veikiant prietaisui nekelkite jo į viršų norint išvengti veikimo nutrūkimo ir susižalojimų.
18. Nejudinkite prietaiso kol jis veikia norint išvengti maisto persipylimo dėl, kurio galite nusideginti arba susižeisti.
19. Baigus darbui nenuimkite indo iki kol pilnai nesustos judėti ašmenys ir išjungsite prietaisą iš maitinimo šaltinio.
20. Darant daržovių gėrimus gali nusidažyti indas, tai yra normalu ir neturi jokio poveikio sveikatai.
21. Veikimo laikas: šis prietaisas ilgiausiai be sustojimo gali veikti 6 minutes. Leiskite prietaisui pailsėti bent 1 minutei prieš naudojant jį dar kartą. Po 3 eilinių naudojimū leiskite prietaisui pailsėti 15 minučių, kad neperkaistų.
22. Temperatūros kontrolė: prietaiso variklis turi įdėtą perkaitimo saugiklį, kuris gali automatiškai sustabdyti prietaisą, kad neperkaistų dėl ilgo naudojimo, šiuo atveju išjunkite prietaisą iš maitinimo šaltinio ir leiskite prietaisui atvėsti 15 minučių.
23. Jeigu bent vieni ašmenys užstringa, iškart išjunkite iš maitinimo šaltinio prietaisą. Neatidarykite indo norėdami išimti maistą per kurį užstrigo ašmenys iki kol įsitikinote, kad maitinimo laidas ištrauktas iš maitinimo šaltinio.
24. Nenaudokite prietaiso neįdėję maisto, tai gali sutrumpinti prietaiso veikimo laikotarpį.
25. Nenaudokite prietaiso ne pagal paskirtį.
26. Nenaudokite prietaiso atvira ore.
27. Naudokitės šiuo prietaisu tik namuose.
28. Neleiskite vaikams naudotis šiuo prietaisu. Laikykite prietaiso maitinimo laidą vaikams nepasiekiamoje vietoje.
29. Šį prietaisą gali naudoti asmenys su mažesniais fiziniiais, sensoriniais arba psichiniais gebėjimais arba nepatyrę tik tuomet, kai jie iš anksto gavo nurodymus, kaip saugiai naudoti prietaisą ir tik tuomet, jei buvo informuoti apie pavojų, siejamą su prietaisu.
30. Neleiskite vaikams žaisti su prietaisu.
31. Šis prietaisas nėra sukurtas naudojimuisi asmenims (ir vaikams) su mažesniais fiziniiais, sensoriniais arba psichiniais gebėjimais, arba asmenims, kurie nežino kaip naudotis su šiuo prietaisu, nebent jie yra prižiūrimi arba apmokyti kaip naudotis šiuo prietaisu saugiai.

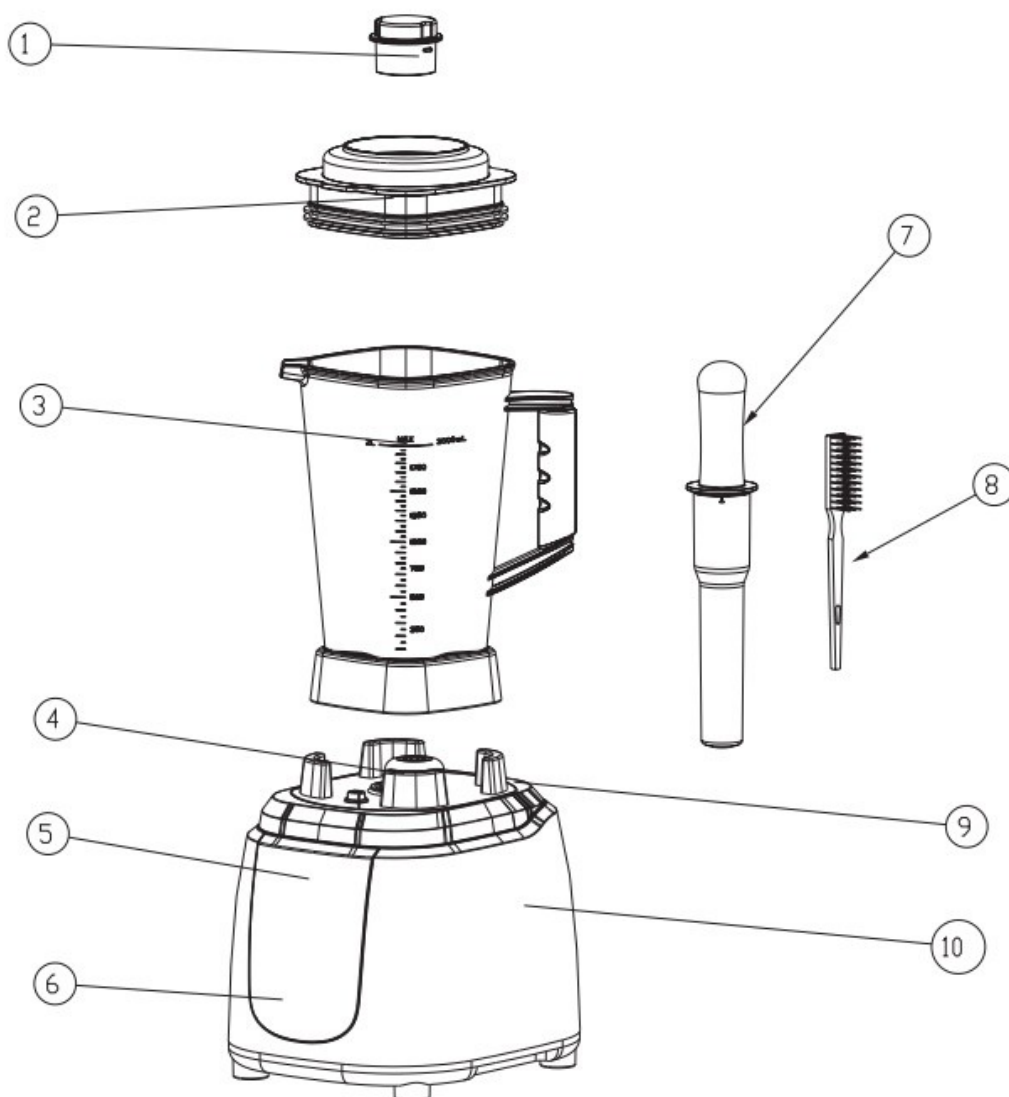
### Specifikacija

| Modelis    | Įtampa    | Dažnis  | Galia | Indo talpa | Vienalaikis naudojimo laikas |
|------------|-----------|---------|-------|------------|------------------------------|
| LCD serija | 220-240V~ | 50/60Hz | 1800W | 2 litrai   | ≤ 6 min                      |

## Dėmesio

1. Norint išvengti pavojaus dėl netyčinio terminio išjungiklio perkrovimo, nejunkite jokių perjungimo įrenginių prie prietaiso pvz.: laiko matuoklis arba prietaisas, kuris pats išsijungia ir įsijungia.
2. Būkite atsargūs pildami karštus skysčius į blenderį, nes tie skysčiai gali išsipilti iš prietaiso dėl garų.
3. Išjunkite prietaisą ir ištraukite iš maitinimo šaltinio prieš dedant priedus ar prieš liečiant prietaiso dalis, kurios juda veikimo metu.

## Sudedamosios dalys



- 1.** Maisto dangtelis **2.** Indo dangtelis **3.** Indas **4.** Jungiamasis velenas **5.** LCD ekranas  
**6.** Valdiklio skydelis **7.** Grūstuvėlis **8.** Šepetėlis **9.** Silikoninis kilimėlis **10.** Korpusas

## Naudojimas

Prieš naudojant prietaisą pirmą kartą, kruopščiai išvalykite indą ir suo susijusias dalis. Perskaitykite skyrių „Valymas ir priežiūra“.

1. Sudėkite norimus ingredientus į prietaiso indą, uždėkite indo dangtelį ir tvirtai užsukite maisto dangtelį sukdami pagal laikrodžio rodyklę.

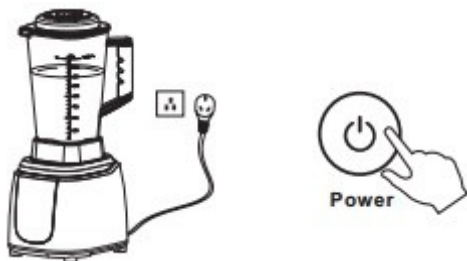
**⚠ Dėmesio: Nepridėkite per daug maisto. Riba pažymėta ant indo. Darant karštus gėrimus kaip sojos pieną arba sriubą, nedėkite maisto virš 1.5 l linijos.**



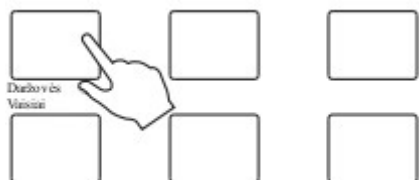
2. Uždėkite pripildytą indą ant prietaiso. Patikrinkite ar gerai uždėjote indą ir ar nėra nieko po indu.



3. Įjunkite prietaisą į maitinimo šaltinį ir paspauskite „Power“ mygtuką norint įjungti prietaisą.



4. Paspauskite norimą funkciją.



5. Paspauskite „Start“ mygtuką norint pradėti.



6. Paspauskite „Power“ mygtuką norėdami sustabdyti prietaisą.



7. „Pulse“ mygtukas:

(1) (3) Maksimalus veikimo laikas 1 minutė. (2) Jeigu pirštu nuspausite šį mygtuką, prietaisas veiks aukščiausiu greičiu, atspaudus mygtuką prietaisas nustos veikti. (3) Tinka minkštam maistui ir prieskoniams arba indo valymui po naudojimo.

8. „Power/Stop“ mygtukas:

(1) Tai yra įjungimo ir išjungimo mygtukas, bet kai blenderis veikia šis mygtukas veikia kaip sustabdymo funkcija. (2) Kada blenderis nebeveikia užsidega visos funkcijos, paspauskite „Power“ mygtuką, taip išjungsite prietaisą. (3) Kada blenderis nebeveikia užsidega visos funkcijos, jei neduosite prietaisui jokios komandos per 2 minutes jis išsijungs.



Pulse



Power

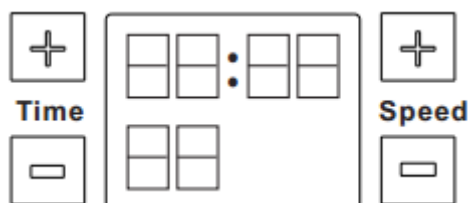
9. Prietaisui baigus dirbti išgirsite garsą ir prietaisas nustos veikti automatiškai.

**⚠ Dėmesio: Neatidarykite indo dangtelio veikiant prietaisui. Norint įdėti daugiau maisto perskaitykite skyrių "Saugumo instrukcijos".**

- Elektronikos DIY operacijų instrukcijos

Nustatykite greitį ir veikimo laiką pagal save (perskaitykite receptą dėl veikimo laiko ir produktų užsidegimo lygio).

1. Sudėkite visus maisto ingredientus į prietaiso indą gerai jį įstatykite ir įjunkite prietaisą. Naudokite prietaisą kaip parašyta.
2. Pasirinkite norimą laiką (spausdami „Time +“ ir „Time –“, mygtukus) ir greitį (spausdami „Speed +“ ir „Speed –“ mygtukus).



3. Spauskite „Start“ mygtuką norint pradėti darbą.



4. Prietaisui baigus dirbti išgirsite garsą ir prietaisas nustos veikti automatiškai.

## Maisto rekomendacijos

| No | Programa                                 | Maisto rekomendacija   |
|----|--|--|
| 1  | Daržovės vaisiai<br>Laikas: 2 minutės    | 1. Tinka daržovių ir vaisių maišymui;<br>2. Supjaustykite daržoves arba vaisius 1.5-2cm gabaliukais;<br>3. Supilkite šaltą, karštą vandenį arba pieną į indą ir maišykite;<br>4. Įdėkite cukraus arba prieskonių pagal save;                       |
| 2  | Riešutų pienas<br>Laikas: 4 minutės      | 1. Naudokite pilnai iškeptas pupeles arba riešutus, džiovintus arba šviežius vaisius;<br>2. Supilkite pieną ir maistą į indą kartu ir pradėkite maišyti;<br>3. Įdėkite cukraus arba medaus pagal save;   |
|    |  | 1. Palaikykite pupeles arba riešutus vandenyje 8-12 valandų;<br>2. Supilkite pieną ir maistą į indą kartu ir pradėkite maišyti;<br>3. Pakankamai gerai suplaktas riešutų pienas;<br>4. Įdėkite cukraus arba medaus pagal save;                     |
| 3  | Užtepėlė<br>Laikas: 2 minutės            | 1. Naudokite gerai išvirtus ryžius, kukurūzus, grikius, avižinius dribsnius;<br>2. Supilkite virtą vandenį (<80°C) arba sriubą ir maistą į indą kartu ir pradėkite maišyti;<br>3. Įdėkite cukraus arba druskos pagal save;                         |
| 4  | Kokteiliai<br>Laikas: 30 sekundžių       | 1. Naudokite braškes / mangus / bananus arba maišykite kitus vaisius;<br>2. Įpilkite maždaug 50 ml vandens arba pieno, 200 g ledu ir cukraus, maišykite kartu;   |
| 5  | Sriuba<br>Laikas: 5 minutės              | 1. Naudokite gerai iškeptas pupeles, daržoves, grybus arba pomidorus; supjaustykite mažesniais nei 2 cm gabaliukais;<br>2. Supilkite sultinį ir daržoves į indą kartu ir pradėkite maišyti;<br>3. Įdėkite druskos ir prieskonių pagal save;        |
|    |  | 1. Supjaustykite šviežias pupeles, daržoves, grybus gabaliukais;<br>2. Supilkite sultinį ir daržoves į indą kartu ir pradėkite maišyti;<br>3. Išpilkite sriubą į puodą ir pilnai išvirkite sriubą;<br>4. Įdėkite druskos ir prieskonių pagal save; |
| 6  | Pieno kokteiliai<br>Laikas: 70 sekundžių | 1. Paruoškite 1 jogurto indelį, 1 šaukštą braškių uogienės, 100 g ledu;<br>2. Viską sudėkite kartu ir pradėkite maišyti;<br>3. Įdėkite cukraus arba medaus pagal save;   |

### Dėmesio:

1. Norint daugiau informacijos perskaitykite receptą.
2. Prietaiso variklis turi įdėtą perkaitimo saugiklį, kuris gali automatiškai sustabdyti prietaisą, kad neperkaistų dėl ilgo naudojimo, šiuo atveju išjunkite prietaisą iš maitinimo šaltinio ir leiskite prietaisui atvėsti 15 minučių.

### Valymas ir priežiūra

- Prieš primą naudojimą ir po kiekvieno naudojimo išvalykite prietaisą pagal šiuos žingsnius:
  1. Išpilkite maistą ir tada naudokite švarų vandenį valant indą, išvalykite naudojant švelnią šluostę arba palaukite kol prietaisas atvės, įpilkite 500 ml vandens į indą su plovikliu, uždarykite indo ir maisto dangtelį ir gerai uždėkite indą ant prietaiso. Įjunkite prietaisą.
  2. Įjungę prietaisą nuspauskite „Clean/Inch“ mygtuką 10 sekundžių, visi likę nešvarumai gali nusivalyti dėl aukšto greičio sukimosi (modeliams su atskiru valymo mygtuku, galite tiesiogiai paspausti mygtuką).
  3. Po valymo, išjunkite prietaisą iš maitinimo šaltinio nustojus prietaisui dirbti. Nuimkite indą nuo prietaiso ir išpilkite nešvarų vandenį. Naudokite švarų vandenį valydami indą ir kitas dalis, nuvalykite su šluoste.
  4. Būkite atsargūs valydami ašmenis, nes galite įsipjauti.

5. Galite nuvalyti prietaiso išorę su drėgna šluoste. Nekiškite prietaiso po tekančiu vandeniu norint išvengti elektros išskrovos arba kitokio pavojaus.
6. Nenaudokite plieninės vielos šepečio, abrazyvinių ar korozinių skysčių (benzino ir acetono) valant prietaisą.
7. Saugiai laikant prietaisą, įsitikinkite, kad prietaisas švarus ir sausas.
8. Laikykite prietaisą sausoje ir ultravioletiniams spinduliams nepasiekiamoje vietoje.

### **Trikdžių šalinimas**

| Problema   | Priežastis  | Tvarkymas  |
|--|---|--|
| Po įjungimo, prietaisas neveikia ir skaitmeninis ekranas neužsidega.         | Indas blogai uždėtas.   | Nuimkite indą ir vėl uždėkite ant prietaiso.   |
| Po įjungimo, prietaisas neveikia, bet skaitmeninis ekranas užsidega.         | 1. Variklio perkaitimo saugiklis suveikė dėl ilgo naudojimo laiko<br>2. Variklio perkrovimo saugiklis suveikė dėl perkrovimo. | 1. Išjunkite prietaisą ir leiskite jam atvėsti 15 minučių. Naudokitės prietaisu tiek minučių kiek parašyta instrukcijose.<br>2. Išimkite dalį maisto, laikykitės maisto ribos nurodytos ant indo.  |
| Paspaudus mygtukus prietaisas nereaguoja, bet skaitmeninis ekranas užsidega. | 1. Yra vandens ant liečiamo ekrano.<br>2. Yra nešvarumų ant liečiamo ekrano arba piršto.                                      | 1. Mygtukai gali reaguoti į vandenį. Nuvalykite vandenį nuo ekrano.<br>2. Nuvalykite ekraną ir savo pirštą, bandykite dar kartą.<br>3. Išjunkite prietaisą ir įjunkite vėl po 30 sekundžių.  |
| Ašmenys nesisuka ir variklis silpnai dirba.                                  | 1. Maistas yra per stiprus arba per didelis.<br>2. Pasirinktas netinkamas greitis.<br>3. Per žema įtampa.                     | 1. Išimkite maistą ir supjaustykite mažesniais gabaliukais.<br>2. Kietesniai maistui nustatykite aukštesnį greitį. Naudokite įtampos reguliatorių jeigu prietaisui trūksta įtampos arba įjunkite didesnę įtampos šaltinį. Sustabdykite ir iš naujo įjunkite prietaisą. |
| Blogas kvapas sklinda iš prietaiso.  | Tai yra normalu pirmą kartą naudojant prietaisą.  | Po kelių naudojamų kvapas dings. Jei kvapas laikosi ilgą laiką, susisieki su aptarnavimo centru.   |
| Nenormalus garsas sklinda prietaisui dirbant                                 | 1. Pagrindinis korpusas arba indas blogai uždėti.<br>2. Yra maisto ant indo sienelės.   | 1. Įsitikinkite, kad prietaisas pastatytas ant lygios vietos ir visos keturios kojelės siekia paviršių; įsitikinkite ar indas gerai uždėtas ir nieko nėra po juo.<br>2. Atidarykite maisto dangtelį ir naudokite maišymo lazdelę sumaišyti maistui.                    |



Saugokite aplinką! Atiduokite neveikiančius elektroninius prietaisus tinkamam atliekų šalinimo centrui.





## Paprasti receptai

### 1. Pieno ir riešutų kokteilis

Ingridientai (4-5 asmenims)

Žemės riešutai: 250g

Anakardžiai: 200g

Pienas: 1550ml

Cukrus: 30g

Žingsniai:

1. Pakepkite žemės riešutus ir anakardžius.
2. Sudėkite visus ingredientus į prietaiso indą, paspauskite „Vegetable/Fruit“ funkciją ir maišykite 120 sekundžių.

### 2. Medaus ir morkų sultys

Ingridientai (1-2 asmenims)

200g morkų

30ml medaus

50ml pieno

300ml vandens

50g ledo

Žingsniai:

1. Nuplaukite morkas ir obuolį, supjaustykite gabaliukais.
2. Sudėkite visus paruoštus ingredientus į prietaiso indą ir uždėkite dangtelį.
3. Įjunkite prietaisą ir nustatykite lėtą greitį, jei reikia padidinkite greitį arba paspauskite „Vegetable/Fruit“ funkciją.
4. Sultys bus paruoštos po 120 sekundžių.

### 3. Juodų pupelių užtepėlė

Ingridientai (3-4 asmenims)

250g keptų juodųjų pupelių

8 grakiškų riešutų

600ml karšto vandens (žemesnio nei 80°C)

Žingsniai:

1. Sudėkite visus paruoštus ingredientus į prietaiso indą ir uždėkite dangtelį.
2. Įjunkite prietaisą ir nustatykite lėtą greitį, jei reikia padidinkite greitį arba paspauskite „Paste“ funkciją.
3. Užtepėlė bus paruošta po 120 sekundžių.
4. Galite padidinti arba pamažinti maišymo laiką pagal save.

### 4. Braškinis pieno kokteilis

Ingridientai (2-3 asmenims)

250g braškių

200ml jogurto

30ml medaus

Žingsniai:

1. Sudėkite visus paruoštus ingredientus į prietaiso indą ir uždėkite dangtelį.
2. Įjunkite prietaisą ir nustatykite lėtą greitį, jei reikia padidinkite greitį arba paspauskite „Milkshake“ funkciją.
3. Kokteilis bus paruoštas po 60-70 sekundžių.

## **5. Pitajos pieno kokteilis**

Ingridientai (2-3 asmenims)

250g pitajos

200ml jogurto

30ml medaus

Žingsniai:

1. Išlupkite pitają ir sudėkite visus paruoštus ingredientus į prietaiso indą ir uždėkite dangtelį.
2. Įjunkite prietaisą ir nustatykite lėtą greitį, jei reikia padidinkite greitį arba paspauskite „Milkshake“ funkciją.
3. Kokteilis bus paruoštas po 60-70 sekundžių.

**UAB „Krinona“ autorizuotas techninės priežiūros (serviso) centras**  
**Raudondvario pl. 162, Kaunas**  
**Tel.: (8-37) 215104, mob.tel. 8 640 33213, 8 655 94090**  
**Daugiau informacijos: [www.krinona.lt](http://www.krinona.lt)**  
**Importuotojas: UAB „Krinona“, A. Strazdo g. 70, Kaunas. Tel. 8 649 40000**

# GARANTINIO APTARNAVIMO SUTARTIS

Prekės pavadinimas

Modelis

Serijos numeris (nurodyti, jei yra)

Pardavimo data: 20 ..... mėn. ..... d. Kaina .....

Garantinis laikotarpis mėnesiais:  12  24  36  48 ..... Pardavėjas

Garantinis laikotarpis profesionaliai technikai - 12 mėn. ..... Pardavėjo parašas

## GARANTIJOS SĄLYGOS

- Pristatant prekę į „Krinona“ seviso centrą, ji privalo būti išvalyta. Transportuojant kurjerių pagalba prekė turi būti siunčiama saugų transportavimą užtikrinančioje pakuotėje.
- Prieš pradėdamas naudoti prekę, primygtinai rekomenduojame perskaityti prekės Vartotojo vadovą ir juo vadovautis. Vartotojo vadovą galite rasti [www.krinona.lt](http://www.krinona.lt). Papildomos informacijos apie prekės naudojimą ieškokite Youtube.com nurodydami prekės modelį ir/arba pavadinimą.
- Gedimo atveju, pirkėjas gali kreiptis į „Krinona“ servisą arba prekės pardavėją.
- Garantinis terminas pradedamas skaičiuoti nuo prekės įsigijimo dienos ir baigiasi LR įstatymų numatyta tvarka, jeigu prekės įsigijimo sutartis nenumato kitaip.
- Pirkėjas, pristatydamas prekę garantiniam aptarnavimui, privalo pateikti prekės įsigijimo faktą patvirtinantį dokumentą.
- Prekės skirtos TIK BUITINIAM NAUDOJIMUI, pardavėjas pasilieka teisę netaikyti garantinių įsipareigojimų jei buitiniam naudojimui skirta prekė buvo naudojama komerciniams tikslais t.y. naudojama pajamoms gauti ar perleista tretiesiems asmenims nuomos pagrindu.
- Suremontavus arba pakeitus sugedusią prekę, garantijos terminas ir sąlygos galioja likusį garantijos laiką, bet ne trumpiau nei 3 mėn.
- Prekės spalvos / dangos pakitimai ar kosmetiniai paviršiaus pažeidimai, atsiradę eksploatacijos eigoje, nelaikomi gamykliniu defektu.
- Pardavėjas neįsipareigoja duoti pakaitinį įrenginį ar atlyginti menamą žalą dėl negalėjimo naudotis preke garantinio aptarnavimo atveju.
- Pardavėjas šias garantines sąlygas užtikrina tik Lietuvos teritorijoje.
- Nesant techninėms galimybėms sugedusią prekę pataisyti, prekė keičiama nauja ne prastesnių techninių parametrų preke arba už ją grąžinami pinigai (pinigų grąžinimo atveju privaloma grąžinti pilną komplektą išskyrus pakuotę).
- Fizinėms asmenims įsigytoms prekėms taikomas 24 mėn. o juridinių asmenų 12 mėn. garantinio aptarnavimo terminas, (Pardavėjas pasilieka teisę nustatyti ilgesnį garantinį terminą), bet eksploatacinėms dalims, kurių techninės charakteristikos tiesiogiai priklauso nuo eksploatacijos intensyvumo ir kinta eksploatacijos eigoje, priklausomai nuo naudojimo intensyvumo ir įpročių garantija gali būti apribota\*

### GARANTIJA NĖRA TAIKOMA:

- Mechanišškai pažeistai ar ne UAB „Krinona“ įgaliotame servise ardytai / sąmoningai sugadintai prekei.
- Prekei, kuri buvo naudojama ne pagal paskirtį, įskaitant buitinių prietaisų naudojimą komerciniams tikslams.
- Prekei, kurios gedimas atsirado dėl pirkėjo kaltės, įskaitant netinkamo (kieto) vandens naudojimo sukeltas pasekmes (užkalkėjimas), į įrenginio vidų patekusį skystį, statybines dulkes, svetimkūnius, vabzdžius ir kt.
- Prekei, kurios gedimas atsirado dėl aplinkos veiksnių (lietaus, gaisro, potvynio, vėjo ar sniego, viršįtampių el. tinkle).
- Programinei įrangai, parduodamai kartu su preke.
- Filtrams, plastmasiniams indams, antgaliams, žarnoms, peiliukams, ašelėms, sieteliams, tinkleliams, dirželiams, gofoms, nuotolinio valdymo pultams, priekų priedams ir dalims bei mazgams, kurių eksploataavimo laikas yra ribotas ir tiesiogiai priklauso nuo eksploatacijos intensyvumo bei įpročių.

\*Baterijoms / akumulatoriams taikomas 6 mėn. garantinis terminas, po jo eksploatacijos eigoje baterijos / akumulatoriaus techninės charakteristikos ir savybės gali natūraliai prastėti, bet tai nebus traktuojama kaip gamyklinis defektas. Tai tiesiog natūrali eksploatacijos pasekmė.

**GARANTINIS REMONTAS ATLIEKAMAS**  
UAB „Krinona“, Raudondvario pl. 162, LT47174, Kaunas.  
Tel. 8 640 33213 / 8 655 94090  
el. paštas - [servisas@krinona.lt](mailto:servisas@krinona.lt)