



ELEKTRINIS PASPIRTUKAS

BEASTER SCOOTER BS06BL, BS05W

NAUDOTOJO VADOVAS

1. Svarbūs saugumo perspėjimai

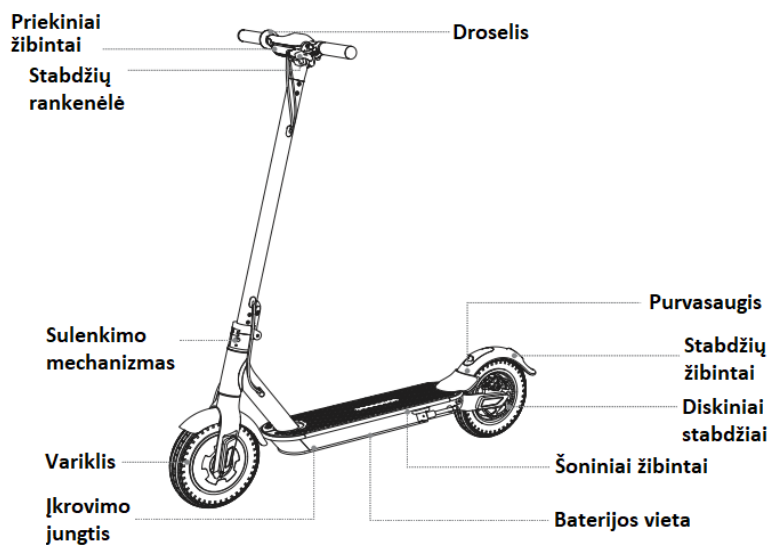
1. Prietaisas gali būti naudojamas vaikų nuo 14 metų amžiaus ir asmenų, turinčių fizinę, psichinę ar jutiminę negalią, taip pat neturinčių reikiamos patirties bei žinių tik tuo atveju, jei jie yra prižiūrimi išmanančių asmenų ir instrukuoti apie galimus naudojimo pavojus.
2. Vaikams draudžiama žaisti su prietaisu. Vaikai neturėtų atlikti prietaiso priežiūros ir valymo.
3. **DĖMESIO:** baterijos įkrovimui naudokite tik su šiuo modeliu duodamą įkroviklį.
4. Išmetant prietaisą: išimkite bateriją (išėmimo metu baterija negali būti kraunama) ir išmeskite į spec. konteinerį.
5. Prietaiso baterijos nėra pakeičiamos.

DĖMESIO! Jeigu elektrinio paspirtuko įkrovimo jungtyje yra apsauginių putų likučiai, jas išimkite naudodami tik medinius arba plastikinius įrankius. Niekada nelieskite kontakto pašaliniais metaliniais įrankiais.

ĮSPĖJIMAS! Rekomenduojamas profilaktinis serviso patikrinimas kas 6 mėn.

ĮSPĖJIMAS: būkite atsargūs, kad išpakuodami paspirtuką, nenutrauktumėte vairą ir rankenas jungiančio laido.

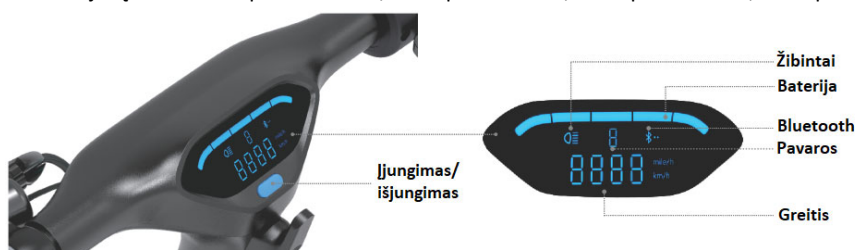
2. Sudedamosios dalys:



3. Valdymo skydelis ir ekranėlis

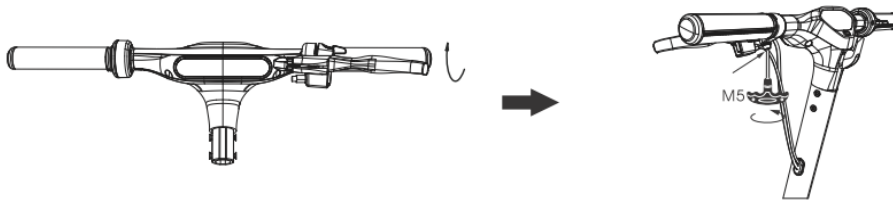
Valdymo skydeliu galėsite patogiai valdyti prietaisą:

1. Ilgai paspauskite įjungimo/išjungimo mygtuką, kad įjungtumėte prietaisą.
2. Po įjungimo ekranėlyje matysite „1“. Tai reiškia, kad įjungta pirmą pavarą. Paspauskite mygtuką, kad perjungtumėte pavarą į antrą. Iš viso yra trys pavaros.
3. Du kartus paspauskite mygtuką, kad įjungtumėte ir išjungtumėte priekinius žibintus.
4. Tris kartus paspauskite mygtuką, kad pamatytumėte nuvažiuotą atstumą. Tuomet tris kartus paspauskite mygtuką, kad pamatytumėte greitį.
5. Spaudžiant stabdžius, šviečia stabdžių žibintai.
6. Baterijos įkrova: 5 lemputės – 100%, 4 lemputės – 75%, 3 lemputės – 50%, 2 lemputės – 25% ir 1 lemputė – 10%.



4. Prieš pradėdami naudoti

1. Sujunkite stabdžius į reikiamą padėtį kaip parodyta paveikslėlyje, naudodami M5 šešiakampį raktą.

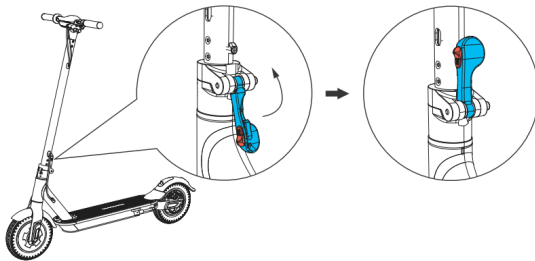


2. Pritvirtinkite rankenas kaip parodyta paveikslėlyje, atkreipdami dėmesį į tvirtinimo kryptį.

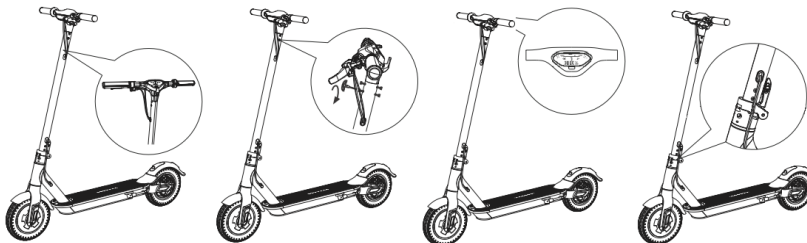


3.

4. Pastatykite paspirtuką tiesiai. Laikykite užraktą (mėlyna spalva paveikslėlyje) apatinėje padėtyje. Užspauskite užraktą į viršų, kad pilnai pritvirtintumėte.

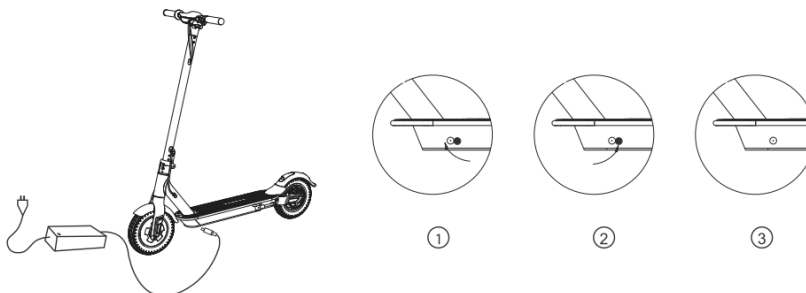


5. Priveržkite, kaip parodyta paveikslėlyje. Tuomet pritvirtinkite rankenas. Naudodami šešiakampį raktą priveržkite iš abiejų pusių. Baigę surinkimą, įjunkite ir išjunkite prietaisą, kad įsitikintumėte, jog jis veikia.

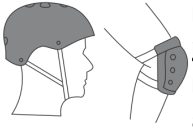


5. Įkrovimas

1. Nuimkite apsauginį dangtelį.
2. Įjunkite kroviklį į jungtį.
3. Po įkrovimo uždėkite apsauginį dangtelį.



6. Naudojimas



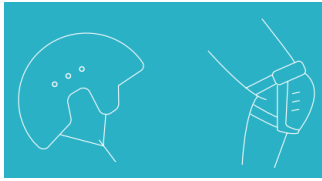
DĖMESIO: laikytės Lietuvos respublikos elektrinių paspirtukų vairavimą reglamentuojančių teisės normų ir įstatymų. Produkto gamintojas neatsako už žalą, patirtą nesaugiai naudojant prietaisą.

DĖMESIO: važiuodami elektriniu paspirtuku visuomet dėvėkite apsaugos priemones (saugos šalmą, kelių ir alkūnių apsaugas).

1. Įjunkite paspirtuką. Viena koja stovėkite ant paspirtuko, o kita pasispirkite atgal.
2. Lengvai paspauskite droselį. Pradėjus važiuoti, užkelkite abi kojas ant paspirtuko.
3. Sukant į šoną, kūnu lengvai pasvirkite į norimą sukti pusę ir sukite vairą.
4. Atleiskite droselį, norėdami sumažinti greitį. Norėdami stabdyti, spauskite stabdžių rankenėlę.

DĖMESIO! Prieš kiekvieną važiavimą įsitikinkite, kad stabdžių sistema yra tvarkinga ir tinkamai veikia.

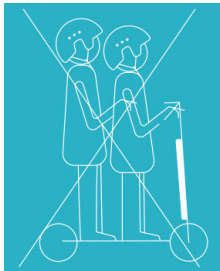
7. Perspėjimai



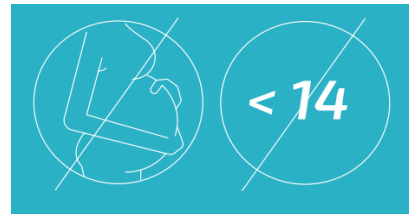
Pasirūpinkite savo saugumu, prieš pradėdami važiuoti. Dėvėkite šalmą ir kelių apsaugas.



Nenaudokite prietaiso lyjant.



Prietaisą vienu metu turėtų naudoti ne daugiau kaip vienas žmogus.



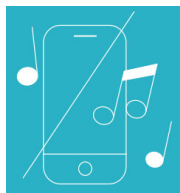
Jaunesni nei 14 metų vaikai ir nėščiosios neturėtų naudoti prietaiso.



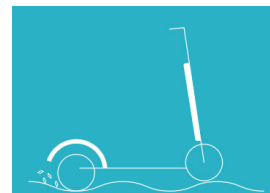
Minimalus svoris – 20 kg, maksimalus svoris – 100 kg.



Nenaudokite prietaiso, išgėrę alkoholio ar vartodami tam tikrus vaistus.



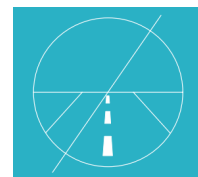
Nenaudokite mobiliojo telefono ir nesiklausykite muzikos, naudodami prietaisą.



Būkite ypač atidūs, naudodami prietaisą, jeigu ant kelio yra purvo, ledo, balų ar sniego, jeigu kelias yra nelygus ar šlapias, taip pat sutemus.

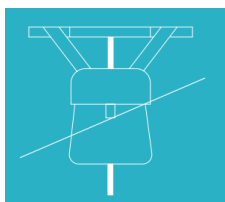


Nenaudokite prietaiso ten, kur galėtų būti degių ar sprogių

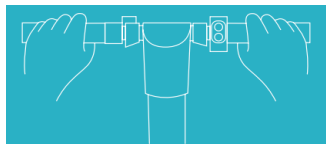


Prietaisas nepritaikytas važiavimui automagistralėse ir kituose

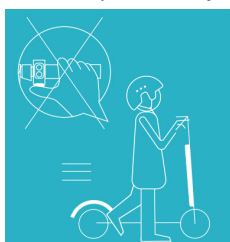
medžiagų, skysčių ar dulkių.



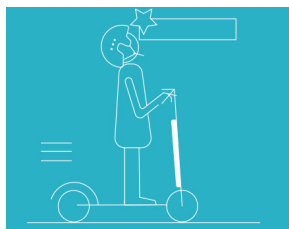
Nedėkite sunkių daiktų ant paspirtuko vairo.



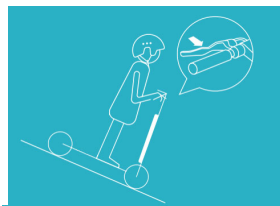
Visuomet vairuokite, laikydami vairą abiem rankomis.



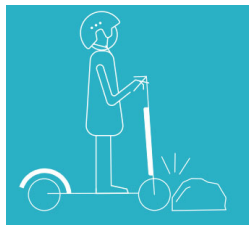
Nejunkite droselio, eidami greta paspirtuko.



Saugokite galvą, kai važiujate pro duris arba uždaroje patalpose.

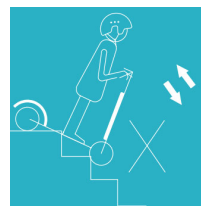


Rinkitės saugų greitį, kai važiujate nuo kalno. Jei važiujate dideliu greičiu, naudokite stabdžius.

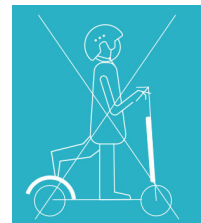


Stenkitės ratukais nekliudyti pašalinių daiktų.

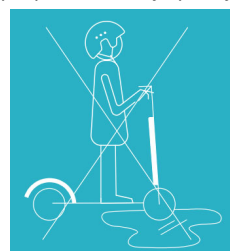
automobiliams skirtuose keliuose. Norėdami sužinoti, kur galite važiuoti prietaisu, vadovaukitės vietinių teisės normų reikalavimais.



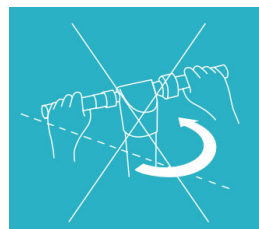
Nevažiukite paspirtuku aukštyn ir žemyn laiptais.



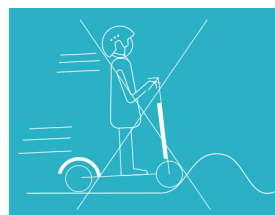
Nevažiukite paspirtuku, ant jo padėję tik vieną koją.



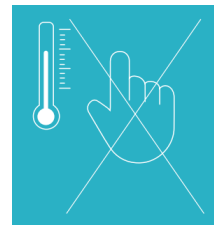
Nevažiukite per balas ir kitus šlapius paviršius.



Staigiai nesukite vairo, kai važiujate dideliu greičiu.



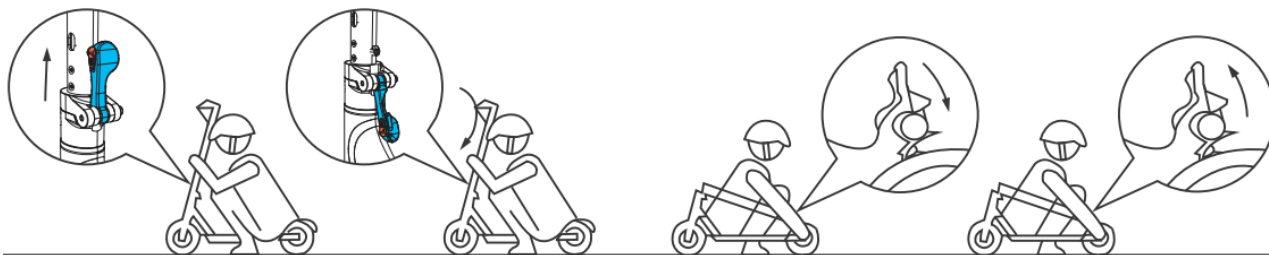
Nevažiukite greitai laiptais, šaligatvio krašteliu ar per greičio ribojimo kalnelius.



Nelieskite prietaiso variklio, iškart baigę važiuoti, nes galite nusideginti.

8. Sulenkimas ir transportavimas

Baigus važiuoti, paspirtuką galima sulenkti, kad užimtų mažiau vietos ir būtų patogiau transportuoti: patraukite saugumo užraktą į viršų, laikydami vairą. Tuomet atlenkite užraktą ir sulenkite paspirtuką. Sekite nurodymus paveikslėliuose. Paspirtuką sėkmingai sulenkus, jį galima patogiai transportuoti.



9. Saugumo perspėjimai

1. Laikykitės saugumo perspėjimų, nurodytų šiose instrukcijose. Naudokite prietaisą, laikydamiesi galiojančių eismo taisyklių ir ypač atsargiai naudokite prietaisą viešose vietose, kur yra žmonių.
2. Visuomet važiuodami praleiskite pėsčiuosius.
3. Prietaiso negalima naudoti neinstrukuotiems ir su saugumo reikalavimais nesupažindintiems asmenims.
4. Patikrinkite prietaisą prieš kiekvieną naudojimą. Pastebėjimus, kad atsilaisvino bet kuri dalis, akivaizdžiai sutrumpėjo baterijos veikimo laikas, padangose nepakanka slėgio arba jos pažeistos/nunešiotos, važiuojant girdimas nenormalus garsas arba pastebimas veikimo sutrikimas – tuojau pat nutraukite prietaiso naudojimą.
5. Nemodifikuokite prietaiso, nes gali suprastėti jo veikimas ar pakisti struktūrinės savybės, taip padidėjant grėsmei susižeisti.
6. Neplaukite prietaiso su vandens srove.
7. Prietaiso nerekomenduojama naudoti asmenims su regos, koordinacijos, reakcijos ir kitais sveikatos sutrikimais.
8. Vaikai be suaugusiųjų negali naudotis šiuo prietaisu.
9. Apsvaigę nuo alkoholio ar kitų medžiagų negali naudotis šiuo prietaisu.

10. Priežiūra ir laikymas

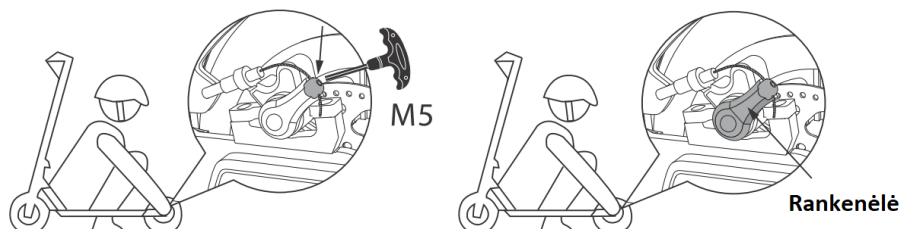
1. Norėdami nuvalyti dėmę nuo prietaiso naudokite minkštą lengvai drėgną šluostę. Sunkiau išsivalančias dėmes valykite su dantų pasta ir šepetėliu. Tuomet nuvalykite drėgna šluoste.
2. Nenaudokite valymui alkoholio, stiprių valiklių ir kitų cheminių medžiagų, nes jos gali negrįžtamai pažeisti prietaisą.
3. Valydami prietaisą įsitikinkite, kad jis nėra įkraunamas ir įkrovimo jungties apsauginis dangtelis yra uždengtas.
4. Neplaukite ir nepurkškite prietaiso vandeniu.
5. Laikykite prietaisą sausoje ir vėsioje uždaroje vietoje. Nepalikite ilgiam laikui lauke. Taip pat venkite didelio karščio/šalčio, nes tai pažeis prietaiso dalis bei sutrumpins jo tarnavimo laiką.

Baterijų priežiūra:

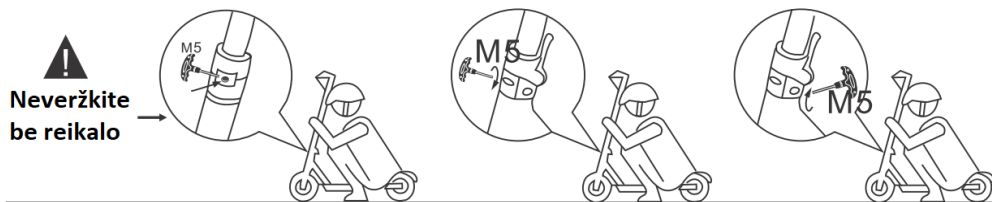
1. Nenaudokite kitų gamintojų baterijų.
2. Nelieskite baterijų kontaktų, neardykite jų. Užtikrinkite, kad prie baterijos kontaktų nesiliestų metaliniai daiktai, nes tai gali sukelti trumpąjį sujungimą.
3. Naudokite tik originalų įkroviklį.
4. Neišmeskite atitarnavusios baterijos į bendrą šiukšlių konteinerį. Išmeskite tik į specialius konteinerius.
5. Po kiekvieno naudojimo pilnai įkraukite bateriją, tai prailgins jos naudojimo laiką. Nenaudokite baterijos itin aukštoje temperatūroje virš +50°C ir žemiau -20°C.
6. Baterijos veikimas bus efektyviausias kambario temperatūroje, o mažės temperatūrai krentant žemiau 0°C. -20°C temperatūroje veikimas sieks tik apie 50%.
7. Naudokite tik originalų įkroviklį.

11. Prietaiso reguliavimas

Diskinių stabdžių reguliavimas: jeigu stabdant jaučiate, kad diskiniai stabdžiai yra pernelyg kieti, jūs galite juos nusireguliuoti, atlaisvindami priveržimą M5 raktu, kaip parodyta paveikslėlyje. Truputėlį pasukite rankenėlę į dešinę ir priveržkite raktu. Jeigu jaučiate, kad stabdžiai yra per laisvi, galite pasukti rankenėlę į kairę ir priveržti.



Vairo reguliavimas: jeigu važiuojant vairo rankenos pernelyg vibruoja, vairas gali būti nepakankamai priveržtas. Padarykite tai M5 raktu, kaip parodyta paveikslėliuose.



12. Pagrindiniai techniniai parametrai

Maksimali galia	350 W
Maksimalus greitis	25 km/val.
Maksimalus atstumas	25–30 km
Padangos	25,4 cm (10 colių)
Važiavimas per kliūtis	1 cm
Krovimo temperatūra	0–40°C
Baterija	36 V, 8 Ah
Įkrovimo laikas	4–6 val.
Ekranėlis	LED
Maksimali apkrova	100 kg
Svoris	14 kg
Amortizatoriai	Galiniai

13. Priežiūra ir garantija

Dėmesio: žemiau aprašytais atvejais garantija negalioja, nes gedimai nėra susiję su prietaiso pagaminimo kokybe. Klientų aptarnavimo centras gali atlikti mokamą prietaiso taisymą.

Garantija negalioja, jeigu:

1. Nesilaikoma instrukcijų nurodymų.
2. Prietaisas yra netinkamai surinktas arba netinkamai prižiūrimas.
3. Taisymas atliekamas ne gamintojo įgaliotų specialistų arba naudojant ne originalias gamintojo detales.
4. Laiku nepakeitus nusidėvinčių prietaiso detalių, sugenda kitos prietaiso detalės.
5. Prietaiso detales ar padangas perduria ar kitaip apgadina aštrūs pašaliniai objektai.
6. Prietaisas yra perkraunamas, naudojamas ekstremaliam važiavimui ar važiavimui tarp kliūčių.
7. Force majeure atvejai: gaisras, žemės drebėjimas, žaibas, vandens padaryta žala.
8. Normaliai naudojant nusidėvinčioms prietaiso detalėms nemokamas garantinis taisymas ir keitimas neatliekamas.
9. Prietaisas buvo naudojamas per lietu, važinėjant per balas kitaip naudotas, į prietaisą patenkant vandeniui.

Garantija

1. Kokybės garantijos galiojimas nutrūksta, jeigu gaminys yra modifikuojamas.
2. Mes neprisiimame atsakomybės už vandens padarytus pažeidimus.
3. Kokybės garantijos galiojimas nutrūksta, įrenginį atidarius ir suremontavus be UAB „Krinona“ serviso leidimo.
4. Mes neprisiimame atsakomybės už problemas, kilusias dėl netinkamo mūsų gaminių naudojimo.
5. Gavę krovinį, atidžiai patikrinkite jo pakuotę. Jei krovinyje atgabentas pažeistas, jį aiškiai nufotografuokite, dalyvaujant pristačiusiam asmeniui. Kuo skubiau informuokite gabenimo bendrovę. Mes padėsime gauti kompensaciją.
6. UAB „Krinona“ teikia garantinės priežiūros paslaugas. Atsiradus kokybės problemai, teikia nemokamą konsultaciją, kaip problemą išspręsti, o jei jos išspręsti nepavyksta, paspirtuką reikia atsiųsti, kad būtų suremontuotas.

SVARBU

Krovimo metu paspirtuko nepalikite be priežiūros. Ypatingai naktį. Lyjant lietu paspirtuko nekraukite lauke.

UAB „Krinona“ autorizuotas techninės priežiūros (serviso) centras
Raudondvario pl. 162, Kaunas
Tel.: (8-37) 215104, mob.tel. 8 640 33213, 8 655 94090
Daugiau informacijos: www.krinona.lt
Importuotojas: UAB „Krinona“, A. Strazdo g. 70, Kaunas. Tel. 8 649 40000

GARANTINIO APTARNAVIMO SUTARTIS

Prekės pavadinimas

Modelis

Serijos numeris (nurodyti, jei yra)

Pardavimo data: 20 mėn. d. Kaina

Garantinis laikotarpis mėnesiais: 12 24 36 48

Pardavėjas

Garantinis laikotarpis profesionaliai technikai - 12 mėn.

Pardavėjo parašas

GARANTIJOS SĄLYGOS

- Pristatant prekę į „Krinona“ seviso centrą, ji privalo būti išvalyta. Transportuojant kurjerių pagalba prekė turi būti siunčiama saugų transportavimą užtikrinančioje pakuotėje.
- Prieš pradėdami naudotis preke, primygtinai rekomenduojame perskaityti prekės Vartotojo vadovą ir juo vadovautis. Vartotojo vadovą galite rasti www.krinona.lt. Papildomos informacijos apie prekės naudojimą ieškokite [Youtube.com](https://www.youtube.com) nurodymais prekės modelį ir/arba pavadinimą.
- Gedimo atveju, pirkėjas gali kreiptis į „Krinona“ servisą arba prekės pardavėją.
- Garantinis terminas pradedamas skaičiuoti nuo prekės įsigijimo dienos ir baigiasi LR įstatymų numatyta tvarka, jeigu prekės įsigijimo sutartis nenumato kitaip.
- Pirkėjas, pristatydamas prekę garantiniam aptarnavimui, privalo pateikti prekės įsigijimo faktą patvirtinantį dokumentą.
- Prekės skirtos TIK BUITINIAM NAUDOJIMUI, pardavėjas pasilieka teisę netaikyti garantinių įsipareigojimų jei buitiniam naudojimui skirta prekė buvo naudojama komerciniams tikslais t.y. naudojama pajamoms gauti ar perleista tretiesiems asmenims nuomos pagrindu.
- Suremontavus arba pakeitus sugedusią prekę, garantijos terminas ir sąlygos galioja likusį garantijos laiką, bet ne trumpiau nei 3 mėn.
- Prekės spalvos / dangos pakitimai ar kosmetiniai paviršiaus pažeidimai, atsiradę eksploatacijos eigoje, nelaikomi gamykliniu defektu.
- Pardavėjas neįsipareigoja duoti pakaitinį įrenginį ar atlyginti menamą žalą dėl negalėjimo naudotis preke garantinio aptarnavimo atveju.
- Pardavėjas šias garantines sąlygas užtikrina tik Lietuvos teritorijoje.
- Nesant techninėms galimybėms sugedusią prekę pataisyti, prekė keičiama nauja ne prastesnių techninių parametrų preke arba už ją grąžinami pinigai (pinigų grąžinimo atveju privaloma grąžinti pilną komplektą išskyrus pakuotę).
- Fizinių asmenų įsigytoms prekėms taikomas 24 mėn, o juridinių asmenų 12 mėn. garantinio aptarnavimo terminas, (Pardavėjas pasilieka teisę nustatyti ilgesnį garantinį terminą), bet eksploatacinėms dalims, kurių techninės charakteristikos tiesiogiai priklauso nuo eksploatacijos intensyvumo ir kinta eksploatacijos eigoje, priklausomai nuo naudojimo intensyvumo ir įpročių garantija gali būti apribota*

GARANTIJA NĖRA TAIKOMA:

- Mechaniškai pažeistai ar ne UAB „Krinona“ įgaliotame servise ardytai / sąmoningai sugadintai prekei.
- Prekei, kuri buvo naudojama ne pagal paskirtį, įskaitant buitinių prietaisų naudojimą komerciniams tikslams.
- Prekei, kurios gedimas atsirado dėl pirkėjo kaltės, įskaitant netinkamo (kieto) vandens naudojimo sukeltas pasekmes (užkalkėjimas), į įrenginio vidų patekusį skystį, statybines dulkes, svetimkūnius, vabzdžius ir kt.
- Prekei, kurios gedimas atsirado dėl aplinkos veiksnių (lietaus, gaisro, potvynio, vėjo ar sniego, viršįtampių el. tinkle).
- Programinei įrangai, perduodamai kartu su preke.
- Filtrams, plastmasiniams indams, antgaliams, žarnoms, peiliukams, ašelėms, sieteliams, tinkliams, dirželiams, gofoms, nuotolinio valdymo pultams, prekių priedams ir dalims bei mazgams, kurių eksploataavimo laikas yra ribotas ir tiesiogiai priklauso nuo eksploatacijos intensyvumo bei įpročių.

*Baterijoms / akumuliatoriams taikomas 6 mėn. garantinis terminas, po jo eksploatacijos eigoje baterijos / akumuliatoriaus techninės charakteristikos ir savybės gali natūraliai prastėti, bet tai nebus traktuojama kaip gamyklinis defektas. Tai tiesiog natūrali eksploatacijos pasekmė.

GARANTINIS REMONTAS ATLIEKAMAS
UAB „Krinona“, Raudondvario pl. 162, LT47174, Kaunas.
Tel. 8 640 33213 / 8 655 94090
el. paštas - servisas@krinona.lt