

ELEKTRINIS PASPIRTUKAS BEASTER
BESCAPE, BESCAPEPRO, BESCAPEPROMAX
NAUDOTOJO VADOVAS
ORIGINALIOSIOS NAUDOJIMO INSTRUKCIJOS

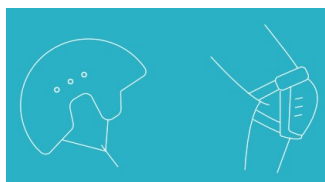


Elektrinio paspirtuko dalys

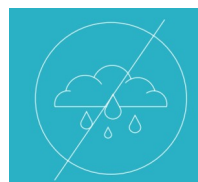


ATSARGIAI! Jeigu prietaiso įkrovimo jungtyje yra apsauginių putų likučiai, jas išimkite naudodami tik medinius arba plastikinius įrankius. Niekada nelieskite kontakto pašaliniais metaliniais įrankiais.

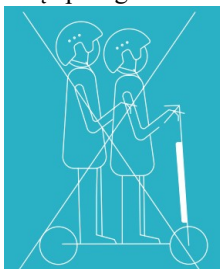
Bendrieji perspējimai



Pasirūpinkite savo saugumu, prieš pradējami važiuti.
Dēvēkite šalmā ir keliu apsaugas.



Nenaudokite prietaiso lyjant.



Prietaisā vienu metu turētū naudoti ne daugiau kaip vienas žmogus.



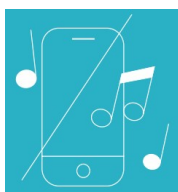
Jaunesni nei 14 metų vaikai ir nėščiosios neturētū naudoti prietaiso.



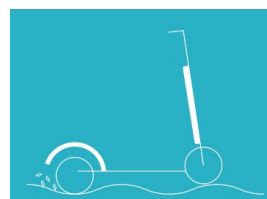
Minimalus svoris – 20 kg, maksimalus svoris – 120 kg.



Nenaudokite prietaiso, išgėrę alkoholio ar vartodami tam tikrus vaistus.



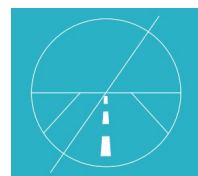
Nenaudokite mobiliojo telefono ir nesiklausykite muzikos, naudodami prietaisā.



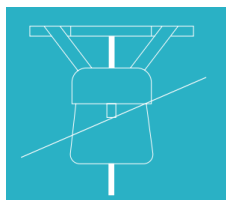
Būkite ypač atidūs, naudodami prietaisā, jeigu ant kelio yra purvo, ledo, balū ar sniego, jeigu kelias yra nelygus ar šlapias, taip pat sutemus.



Nenaudokite prietaiso ten, kur galētū būti degių ar sprogiū medžiagu, skysčių ar dulkiū.



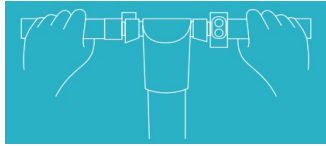
Prietaisas nepritaikytas važiavimui automagistralėse ir kituose automobiliams skirtuose keliuose. Norėdami sužinoti, kur galite važiuoti prietaisu, vadovaukitės vietinių teisės normų reikalavimais.



Nedėkite sunkių daiktū ant paspirtuko vairo.



Nevažiokite paspirtuku aukštyn ir žemyn laiptais.



Visuomet vairuokite, laikydami vairą abiem rankomis.



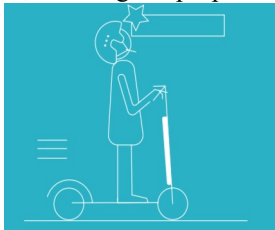
Nevažiukite paspirtuku, ant jo padėję tik vieną koją.



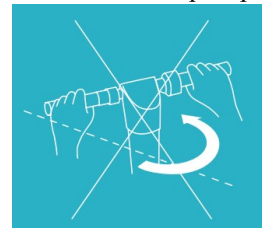
Nejunkite droselio, eidami greta paspirtuko.



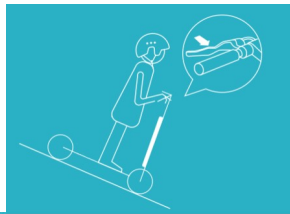
Nevažiukite per balas ir kitus šlapius paviršius.



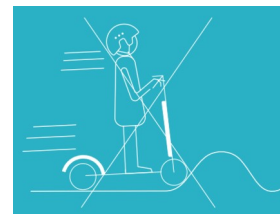
Saugokite galvą, kai važiuojate pro duris arba uždaroje patalpose.



Staigiai nesukite vairo, kai važiuojate dideliu greičiu.



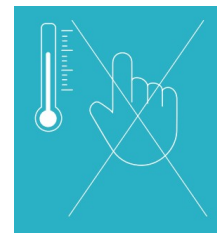
Rinkitės saugų greitį, kai važiuojate nuo kalno. Jei važiuojate dideliu greičiu, naudokite stabdžius.



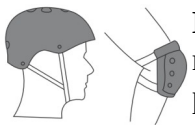
Nevažiukite šaligatvio kraštais ar per greičio ribojimo kalnelius.



Stenkitės ratukais nekliudyti pašalinių daiktų.



Nelieskite prietaiso variklio, iškart baigę važiuoti, nes galite nusideginti.



DĒMESIO: laikytės Lietuvos respublikos elektrinių paspirtukų vairavimą reglamentuojančių teisės normų ir įstatymų. Produkto pardavėjas neatsako už žalą, patirtą nesaugiai naudojant prietaisą.

DĒMESIO: važiuodami elektriniu paspirtuku visuomet dėvėkite apsaugos priemones (saugos šalmą, kelių ir alkūnių apsaugas).

ĮSPĖJIMAS! Rekomenduojamas profilaktinis serviso patikrinimas kas 6 mėn. (paslauga mokama).
DĒMESIO! Prieš kiekvieną važiavimą įsitikinkite, kad stabdžių sistema yra tvarkinga ir tinkamai veikia.

DĒMESIO: įkraunant bateriją nepalikti prietaiso be priežiūros (ypač naktį). Lyjant lietui prietaiso nekraukite lauke.

Prietaiso išlankstymas



1 žingsnis- patraukite už raudonos spalvos svirtelės.



2 žingsnis – išskleiskite T formos rankeną ir užveržkite raudonos spalvos sraigtus.



3 žingsnis – perkelkite T formos rankeną ties norimu aukščiu.



4 žingsnis – užveržkite veržlę ir sagtį (patikrinkite ar vairo rėmas įstatytas tvirtai savo vietoje).



1 žingsnis- išjunkite prietaisą.



2 žingsnis - atsukite sraigtus ir atlenkite T formos rankeną.



3 žingsnis - atsukite veržlę ir atlaisvinkite sagtį.



4 žingsnis- nuleiskite T formos rankeną žemyn.



5 žingsnis- patraukite už raudonos spalvos svirtelės rankenėlės ir tuo pat metu, sulenkite paspirtuko vairo rėmą.

Prietaiso skydelio naudojimas

Ijungimo, išjungimo mygtukas

Paspauskite ir palaikykite įjungimo, išjungimo mygtuką 3 sekundes. Pradės šviesti LCD ekranas. Nenaudojamas prietaisas automatiškai išsijungia praėjus 180 sekundžių.

Greičio valdymas

Ijungę prietaisą paspauskite režimo pasirinkimo mygtuką greičio lygiui pasirinkti ir ekrane atvaizduoti (L1 – žemiausias greitis, L2 – vidutinis greitis, L3 – didžiausias greitis). Paspauskite ir palaikykite režimo pasirinkimo mygtuką 3 sekundes žibintui įjungti.

Akumuliatoriaus įkrovos lygio indikatorius

Pastaba: šviečianti paskutinė įkrovimo lygio indikatoriaus padala nurodo būtinybę įkrauti akumuliatorių. Visiškai iškrovus akumuliatorių, gresia minėto akumuliatoriaus pažeidimo pavojus.

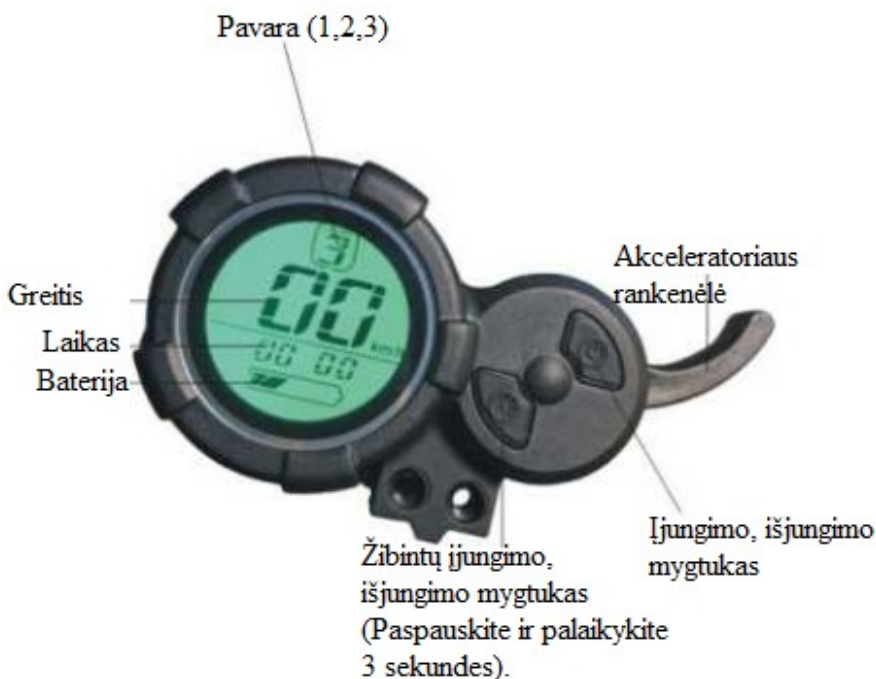
LCD skystųjų kristalų ekranas

Ijungę elektrinį paspirtuką, spauskite režimo pasirinkimo mygtuką, atvaizduojamai informacijai keisti.

ODD – bendras nuvažiuotas atstumas

TRIP – nuvažiuotas atstumas nuo prietaiso įjungimo

VOL – srovės įtampa (V)





1. Atverkite įkroviklio lizdo dangtelį ir įjunkite įkroviklio jungtį bei įjunkite minėto įkroviklio elektros kištuką į elektros lizdą pagal paveiksle pateiktas nuorodas.
2. Akumuliatoriaus įkrovos lygio indikatorius Raudonos spalvos – įkraunamas akumuliatorius, žalios spalvos – akumuliatorius visiškai įkrautas.
3. Šviečiantis žalios spalvos indikatorius nurodo visiškai įkrautą akumuliatorių, pašalinkite įkroviklio jungtį iš įkroviklio lizdo.
4. Esant įtampos svyravimams, bandant įjungti įkroviklio jungtį į įkroviklio lizdą, iš prietaiso gali pasklisti žiežirbos. Tai – įprastas reiškinys ir nėra prietaiso gedimas.

ATSARGIAI!

1. Gamintojas rekomenduoja naudoti tik prietaisui skirtą įkroviklį akumuliatoriaus įkrovimo darbams atlikti.

Gamintojas neatsako ir nėra įsipareigojęs pašalinti gedimų, kurie atsirado naudojant kitų gamintojų įkroviklius.

2. naudojant netinkamai įkroviklį ar įvykus įkroviklio gedimui, gresia gaisro pavojus.
3. Vaikams naudoti įkroviklį;į be suaugusio priežiūros – draudžiama.
4. Venkite pirštais liesti, ką tik iš elektros lizdo išjungto, įkroviklio elektros kištuką, palaukite maždaug 10 sekundžių.

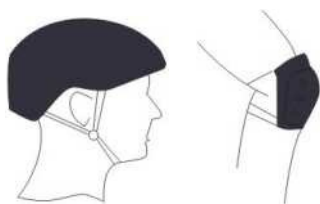
Ličio jonų akumuliatoriaus saugos nuorodos

1. Naudokite tik, kartu su akumuliatoriumi pristatytą, įkroviklį minėto akumuliatoriaus įkrovimo darbams atlikti. Naudojant kitų gamintojų įkroviklius, gresia akumuliatoriaus pažeidimo ar gaisro pavojus.

Akumuliatoriaus įkrovimo darbus leidžiama atlikti patalpoje, kurios temperatūra siekia nuo 0 iki 45 °C. Eksploatuokite akumuliatorių esant ne žemesnei nei - 20 ir ne aukštesnei nei -60 °C temperatūrai. Atliekant akumuliatoriaus įkrovimo darbus ar eksploatuojant minėtą akumuliatorių ne pagal gamintojo reikalavimus, gresia akumuliatoriaus pažeidimo pavojus.

2. Laikyti ličio jonų akumuliatorių tiesioginiuose saulės spinduliuose ar itin aukštos temperatūros patalpoje – draudžiama. Laikyti akumuliatorių patalpoje, kurioje kaupiasi drėgmė – draudžiama. Laikykite akumuliatorių patalpoje, kurioje nesikaupia drėgmė.
3. Atlikti akumuliatoriaus įkrovimo darbus leidžiama tik tinkamai vėdinamose patalpose, kuriose nesikaupia drėgmė. Atlikti akumuliatoriaus įkrovimo darbus šalia degių medžiagų – draudžiama.
4. Žiemos metu, iš lauko į patalpų vidų parneštame akumuliatoriuje gali pradėti kauptis drėgmė. Drėgmė susidaro dėl staigių žemos ir aukštos temperatūros svyravimų. Palaukite maždaug valandą prieš pradėdami akumuliatoriaus įkrovimo darbus.
5. Pastebėję pažeistą akumuliatoriaus apsauginės grandies dalį, sklindantį nemalonų kvapą, besisunkiančius skysčius, nedelsiat kreipkitės į gamintojo įgaliotas dirbtuves papildomai informacijai gauti.

6. Laikykite ličio jonų akumuliatorių saugioje vietoje, atokiau nuo vaikų ar augintinių.
7. Venkite supainioti akumuliatoriaus polius, gresia trumpojo jungimo pavojus.
Taip pat venkite sutrenkti akumuliatorių, gresia sprogo pavojus.
8. Atlikti akrobatinius triukus, šokinėti ar važiuoti kalnuota danga – draudžiama.
Venkite sutrenkti akumuliatorių, gresia gaisro pavojus. Įvykus avarijai važiuojant elektriniu paspirtuku, pašalinkite akumuliatorių ir patikrinkite, ar minėtas akumuliatorius veikia tinkamai.
9. Įjungti akumuliatoriaus įkroviklio jungtį į sušlapusio akumuliatoriaus įkroviklio lizdą – draudžiama. Gresia elektros šoko arba gaisro pavojus. Perduokite akumuliatorių gamintojo įgaliotam technikui patikros darbams atlikti.
10. Ardyti arba deginti ličio jonų akumuliatorius atliekų krosnyje – draudžiama.
Norėdami saugiai pašalinti nenaudojamą ličio jonų akumuliatorių, šalinkite minėtą akumuliatorių kartu su pramonės atliekomis. Venkite ličio jonų akumuliatoriaus gnybtų trumpojo jungimo pavojaus.
11. Jei būtina pakeisti nusėdusį akumuliatorių nauju, kreipkitės į įgaliotą tiekėją papildomai informacijai gauti ar naujam akumuliatoriui įsigyti.
12. Naudoti akumuliatorių pastebėjus iš akumuliatoriaus besisunkiančius skysčius ar sklindantį nemalonų kvapą – draudžiama. Gresia trumpojo jungimo pavojus. Ličio jonai – degi medžiaga. Venkite palikti įkraunamą akumuliatorių be priežiūros. Imkitės visų atsargumo priemonių gaisro pavojui išvengti akumuliatoriaus įkrovimo darbų metu.
13. Aplinkos temperatūra gali neigiamai atsiliepti akumuliatoriaus veikimui. Žiemos metu, kai temperatūra nukrenta, akumuliatoriaus našumas, galia ir galimas nuvažiuoti atstumas sumažėja. Atšilus orams, akumuliatoriaus našumas padidėja atitinkamai.
14. Prieš palikdami ilgesnį laiką numatytą nenaudoti elektrinį paspirtuką, įkraukite akumuliatorių iki 70 ar 80 % ribos. Venkite visiškai įkrauti akumuliatorių. Gamintojas neprisiima atsakomybės ir nėra įsipareigojęs šalinti gedimų, kurie atsirado visiškai iškrovus akumuliatorių.
15. Pastebėję iki itin aukštos temperatūros įkaitusį ličio jonų akumuliatorių, sklindančius dūmus ar liepsną įkrovimo darbų metu, nedelsiant nutraukite minėtus darbus ir išneškite akumuliatorių į lauką. Apipurškškite minėtą akumuliatorių gaisro gesintuvu gaisro pavojui išvengti. Pilti vandenį ar panardinti akumuliatorių į skystį – draudžiama. Gresia gaisro išplitimo pavojus.



Saugos nuorodos

1. Norėdami išvengti nelaimingo atsitikimo pavojaus, dėvėkite asmenines apsaugos priemones, pvz., patogius batus, kelių ir alkūnių apsaugas ir šalną. Laikykites visų vietoje galiojančių eismo taisyklių reikalavimų.
2. Elektrinis paspirtukas nėra atsparus vandeniui. Eksploatuoti elektrinį paspirtuką lyjant lietui ar sningant, ant šlapios arba apledijusios kelio dangos – draudžiama. Gamintojas neatsako ir nėra įsipareigojęs pašalinti gedimų, kurie atsirado dėl vandens pažeidimų.

3. Venkite atlikti valdymo skydelio keitimo darbus. Gresia nelaimingo atsitikimo pavojus. Kreipkitės į gamintojo įgaliotą techniką ar tiekėją valdymo skydelio nustatymo keitimo darbams atlikti.

4. Prieš pasukdami į kairę ar dešinę, patikrinkite, ar jūsų kelyje nėra kliūčių ir iš lėto pasukite norima kryptimi.

5. Prieš pradėdami eksploatuoti elektrinį paspirtuką nakties metu, patikrinkite, ar priekiniai ir galiniai žibintai veikia tinkamai. Nuspauskite stabdžių rankenėlę tinkamam stabdžių žibinto veikimui patikrinti.

Nuvalykite ir padėkite elektrinį paspirtuką į tam skirtą vietą.

6. Nuvalykite dėmes ir purvą nuo elektrinio korpuso švariu vandeniu sudrėkinta šluoste. Užtepkite šiek tiek dantų pastos ir naudokite drėgną šluostę įsisenėjusiems ir sunkiai pašalinamiems nešvarumams nuvalyti. Naudokite švitrinį popierių ar kitą šveičiamą medžiagą plastikinių dalių įbrėžimams nupoliruoti.

Pastaba – Naudoti alkoholio pagrindu pagamintus valiklius, benzina, keroseną ar kitas ėsdinančias chemines medžiagas valymo darbams atlikti – draudžiama. Gresia vidinių dalių pažeidimo pavojus. Atlikti valymo darbus aukšto slėgio purkštuvu – draudžiama. Prieš pradėdami valymo darbus, patikrinkite, ar elektrinis paspirtukas – išjungtas, įkroviklis išjungtas ir įkroviklio lizdas uždarytas tinkamai. Priešingu atveju, gresia elektros šoko pavojus arba vandens patekimo į prietaiso vidų pavojus.

Padėkite nenaudojamą elektrinį paspirtuką į vėsią patalpą, kurioje nesikaupia drėgmė. Venkite laikyti nenaudojamą elektrinį paspirtuką lauke ilgesnį laiką. Lauke paliktą paspirtuką veikiantys aplinkos veiksniai (saulės spinduliai, temperatūrų svyravimas, itin žema temperatūra ar itin aukšta temperatūra) paspartins elektrinio paspirtuko sudedamųjų dalių susidėvėjimą ir sutrumpins naudingą tarnavimo laiką.

Elektrinio paspirtuko sulankstymas



Patikrinkite ar elektrinis paspirtukas išjungtas. Suimkite vairo rėmą rankomis, patraukite laikiklį į šoną ir atlenkite sulakstomą svirtį.

Kiekvieną dieną būtini atlikti patikros ir techninės priežiūros darbai



Techninės priežiūros darbai

Suimkite ir laikykite elektrinio paspirtuko vairalazdę viena arba abejomis rankomis. Pastebėję iš statmeno vairo rėmo sklindančius virpesius eksploatuojant paspirtuką, naudokite M5 dydžio šešiakampį veržliaraktį abiem sraigtams užveržti prie sulankstomos dalies.

Judančių rankenų tvirtinimas



Stabdžių sistemos koregavimo darbai



Tokiu atveju jei stabdžių sistema suveržta per daug, naudokite M5 dydžio šešiakampį veržliaraktį stabdžių disko įtempėjo sraigtams atlaisvinti. Sukite minėtus sraigtus prieš laikrodžio rodyklę ir įstumkite stabdžių trosą į vidų (matomas ilgis turi sutrumpėti) bei užveržkite įtempėjo sraigtus. Tokiu atveju jei stabdžių sistema nėra suveržta pakankamai, atlaisvinkite stabdžių disko įtempėjo sraigtus ir ištraukite stabdžių trosą (matomas ilgis turi pailgėti) ir užveržkite įtempėjo sraigtu.

Padangų pūtimas



Išsileidus padangoms, pripūskite minėtas padangas laiku, padangų pažeidimams išvengti.

PASTABA: elektrinių paspirtukų nuvažiuojamas atstumas priklauso nuo šių faktorių:

1. Vairuotojo svorio, paspirtuko programinių nustatymų, oro slėgio paspirtuko padangose.
2. Baterijos įkrovimo lygio, baterijos nusidėvėjimo / likutinės talpos lygio, - baterijos savybės kinta eksploatacijos eigoje ir tiesiogiai priklauso nuo naudojimo intensyvumo bei krovimo įpročių.
3. Vairavimo stiliaus (staigiai akceleruojant ar važiuojant maksimaliu greičiu nuvažiuojamas atstumas trumpėja), kelio reljefo, vėjo stiprumo bei krypties, oro temperatūros (krentant aplinkos temperatūrai, ličio baterijų techninės charakteristikos prastėja).

DĖMESIO: važiuojant elektriniu paspirtuku privaloma visuomet dėvėti apsaugos priemones (saugos šalną, kelių ir alkūnių apsaugas) bei laikytis kelių eismo taisyklių, užtikrinti pėsčiųjų ir kitų eismo dalyvių saugumą.

Garantija:

Dėmesio: žemiau aprašytais atvejais garantija negalioja, nes gedimai nėra susiję su prietaiso pagaminimo kokybe. Klientų aptarnavimo centras gali atlikti mokamą prietaiso taisymą.

Garantija negalioja, jeigu:

- Nesilaikoma instrukcijų nurodymų.
- Prietaisas yra netinkamai surinktas arba netinkamai prižiūrimas.
- Taisymas atliekamas ne gamintojo įgaliotų specialistų arba naudojant ne originalias gamintojo detales.
- Laiku nepakeitus nusidėvintų prietaiso detalių, sugenda kitos prietaiso detalės.
- Prietaiso detales ar padangas perduria ar kitaip apgadina aštrūs pašaliniai objektai.
- Prietaisas yra perkraunamas, naudojamas ekstremaliam važiavimui ar važiavimui tarp kliūčių.
- Force majeure atvejai: gaisras, žemės drebėjimas, žaibas, vandens padaryta žala.
- Normaliai naudojant nusidėvintiems prietaiso detalėms nemokamas garantinis taisymas ir keitimas neatliekamas.

Garantija

1. Kokybės garantijos galiojimas nutrūksta, jeigu gaminys yra modifikuojamas.
2. Mes neprisiimame atsakomybės už vandens padarytus pažeidimus.
3. Kokybės garantijos galiojimas nutrūksta, įrenginį atidarius ir suremontavus be UAB „Krinona“ serviso leidimo.
4. Mes neprisiimame atsakomybės už problemas, kilusias dėl netinkamo mūsų gaminių naudojimo.
5. Gavę krovinį, atidžiai patikrinkite jo pakuotę. Jei krovinyje atgabentas pažeistas, jį aiškiai nufotografuokite, dalyvaujant pristaciui asmeniui. Kuo skubiau informuokite gabenimo bendrovę. Mes padėsime gauti kompensaciją.
6. UAB „Krinona“ teikia garantinės priežiūros paslaugas. Atsiradus kokybės problemai, teikia nemokamą konsultaciją, kaip problemą išspręsti, o jei jos išspręsti nepavyksta, prietaisą reikia atsiųsti, kad būtų suremontuotas.

Atitarnavusių elektrinių prietaisų išmetimas



■ Pagal 2012/19/ES direktyvos dėl elektros ir elektroninės įrangos atliekų nuostatas, draudžiama atitarnavusius elektrinius prietaisus išmesti kartu su buitinėmis atliekomis. Atskirai juos perdirbkite, kad būtų pakartotinai panaudojamos prietaisus sudarančios medžiagos ir sumažinama aplinkai bei sveikatai daroma žala.

Ant prietaiso esantis perbrauktos šiukšlių dėžės simbolis primena apie tinkamą prietaiso perdirbimą. Jei prietaisas naudoja akumuliatorių arba išimamas baterijas, pirmiausia išimkite jas iš prietaiso ir tinkamai jas išmeskite.

Norėdami sužinoti daugiau apie tinkamą atitarnavusių prietaisų ir/ar senų baterijų išmetimą, kreipkitės į vietines valdžios institucijas.

Apie „Beaster“ Yotube:



UAB „Krinona“ autorizuotas techninės priežiūros (serviso) centras
Raudondvario pl. 162, Kaunas

Tel.: (8-37) 215104, mob.tel. 8 640 33213, 8 655 94090

Daugiau informacijos: www.krinona.lt

Importuotojas: UAB „Krinona“, Raudondvario pl. 162, Kaunas. Tel. 8 649 40000

GARANTINIO APTARNAVIMO SUTARTIS

Prekės pavadinimas

Modelis

Serijos numeris (nurodyti, jei yra)

Pardavimo data: 20 mėn. d. Kaina

Garantinis laikotarpis mėnesiais: 12 24 36 48

Pardavėjas

Garantinis laikotarpis profesionaliai technikai - 12 mėn.

Pardavėjo parašas

GARANTIJS SĄLYGOS

- Pristatant prekę j „Krinona“ seviso centrą, ji privalo būti išvalyta. Transportuojant kurjerių pagalba prekė turi būti siunčiama saugų transportavimą užtikrinančioje pakuotėje.
- Prieš pradėdami naudotis preke, prilygtinai rekomenduojame perskaityti prekės Vartotojo vadovą ir juo vadovautis. Vartotojo vadovą galite rasti www.krinona.lt. Papildomos informacijos apie prekės naudojimą ieškokite Youtube.com nurodydami prekės modelį ir/arba pavadinimą.
- Gedimo atveju, pirkėjas gali kreiptis į „Krinona“ servisą arba prekės pardavėją.
- Garantinis terminas pradėdamas skaičiuoti nuo prekės įsigijimo dienos ir baigiasi LR įstatymų numatyta tvarka, jeigu prekės įsigijimo sutartis nenumato kitaip.
- Pirkėjas, pristatydamas prekę garantiniam aptarnavimui, privalo pateikti prekės įsigijimo faktą patvirtinantį dokumentą.
- Prekės skirtos TIK BUITINIAM NAUDOJIMUI, pardavėjas pasilieka teisę netaikyti garantinių įsipareigojimų jei buitiniam naudojimui skirta prekė buvo naudojama komerciniams tikslais t.y. naudojama pajamoms gauti ar perleista tretiesiems asmenims nuomos pagrindu.
- Suremontavus arba pakeitus sugedusią prekę, garantijos terminas ir sąlygos galioja likusį garantijos laiką, bet ne trumpiau nei 3 mėn.
- Prekės spalvos / dangos pakitimai ar kosmetiniai paviršiaus pažeidimai, atsiradę eksploatacijos eigoje, netaikomi gamykliniu defektu.
- Pardavėjas neįsipareigoja duoti pakaitinį įrenginį ar atlyginti menamą žalą dėl negalėjimo naudotis preke garantinio aptarnavimo atveju.
- Pardavėjas šias garantines sąlygas užtikrina tik Lietuvos teritorijoje.
- Nesant techninėms galimybėms sugedusią prekę pataisyti, prekė keičiama nauja ne prastesnių techninių parametrų preke arba už ją grąžinami pinigai (pinigų grąžinimo atveju privaloma grąžinti pilną komplektą išskyrus pakuotę).
- Fizinėms asmenims įsigytoms prekėms taikomas 24 mėn. o juridinių asmenų 12 mėn. garantinio aptarnavimo terminas, (Pardavėjas pasilieka teisę nustatyti ilgesnį garantinį terminą), bet eksploatacinėms dalims, kurių techninės charakteristikos tiesiogiai priklauso nuo eksploatacijos intensyvumo ir kinta eksploatacijos eigoje, priklausomai nuo naudojimo intensyvumo ir įpročių garantija gali būti apribota*

GARANTIJA NĖRA TAIKOMA:

- Mechanškai pažeistai ar ne UAB „Krinona“ įgaliotame servise ardytai / sąmoningai sugadintai prekei.
- Prekei, kuri buvo naudojama ne pagal paskirtį, įskaitant buitinių prietaisų naudojimą komerciniams tikslams.
- Prekei, kurios gedimas atsirado dėl pirkėjo kaltės, įskaitant netinkamo (kieto) vandens naudojimo sukeltas pasekmes (užkalkėjimas), į įrenginio vidų patekusį skystį, statybines dulkes, svetimkūnius, vabzdžius ir kt.
- Prekei, kurios gedimas atsirado dėl aplinkos veiksnių (lietaus, gaisro, potvynio, vėjo ar sniego, viršįtampių el. tinkle).
- Programinei įrangai, parduodamai kartu su preke.
- Filtrams, plastmasiniams indams, antgaliams, žarnoms, peiliukams, ašelėms, sieteliams, tinkleliams, dirželiams, gofoms, nuotolinio valdymo pultams, prekių priedams ir dalims bei mazgams, kurių eksploataavimo laikas yra ribotas ir tiesiogiai priklauso nuo eksploatacijos intensyvumo bei įpročių.

*Baterijoms / akumuliatoriams taikomas 6 mėn. garantinis terminas, po jo eksploatacijos eigoje baterijos / akumuliatoriaus techninės charakteristikos ir savybės gali natūraliai prastėti, bet tai nebus traktuojama kaip gamyklinis defektas. Tai tiesiog natūrali eksploatacijos pasekmė.

GARANTINIS REMONTAS ATLIEKAMAS
UAB „Krinona“, Raudondvario pl. 162, LT47174, Kaunas.
Tel. 8 640 33213 / 8 655 94090
el. paštas - servisas@krinona.lt