

OSOM
PROFESSIONAL

LUXE

Plaukų džiovintuvas
NAUDOJIMO INSTRUKCIJA

OSOMPF08BL, OSOMPF08GB, OSOMPF08WH

ORIGINALIOSIOS NAUDOJIMOSI INSTRUKCIJOS

SVARBŪS SAUGOS NURODYMAI

PRIEŠ NAUDODAMI ŠĮ PRIETAISĄ
PERSKAITYKITE PATEIKTAS INSTRUKCI-
JAS IR ĮSPĖJAMUOSIUS ŽENKLUS ANT
PRIETAISO.

Naudojant elektrinį prietaisą, visada reikia laikytis pagrindinių atsargumo priemonių, įskaitant šias:

PERSKAITYKITE VISAS INSTRUKCIJAS
PRIEŠ NAUDOJIMĄ.
LAIKYKITE PRIETAISĄ ATOKIAU NUO
VANDENS.

PAVOJUS — Kaip ir daugumoje elektros prietaisų, elektrinės dalys yra veikiamos elektros srovės, net kai jungiklis išjungtas. Kad sumažintumėte mirties nuo elektros smūgio pavojų:

1. Visada ištraukite kištuką iš elektros tinklo iš karto po naudojimo.
2. Nenaudokite prietaiso maudydamiesi vonioje.
3. Nestatykite ir nelaikykite prietaiso ten, kur jis gali nukristi arba būti numestas į vonią ar kriauklę.
4. Nedėkite prietaiso į vandenį ar kitą skystį ir nepamirškite į jį.
5. Jei prietaisas įkrito į vandenį, nedelsdami ištraukite jį iš elektros tinklo. Nekiškite rankų į vandenį.

ĮSPĖJIMAS - kad sumažintumėte nudegimų, elektros smūgio, gaisro arba žmonių sužalojimo riziką:

1. Niekada nepalikite prietaiso be priežiūros, kai jis įjungtas į elektros tinklą.
2. Būtina atidžiai prižiūrėti, kai šį prietaisą naudoja vaikai arba asmenys su tam tikra negalia, kai jis yra ant jų arba šalia jų.
3. Niekada neuždenkite prietaiso oro angų ir nestatykite jo ant minkšto paviršiaus, pavyzdžiui, lovos ar sofos, kur oro angos gali užsikimšti. Sau-

- gokite oro angas nuo pūkelių, plaukų ir pan.
4. Niekada nenaudokite prietaiso miegodami.
 5. Niekada nemeskite ir neįkiškite jokio daikto į kurią nors angą.
 6. Nenaudokite lauke ir nenaudokite ten, kur naudojami aerosoliniai (purškiamieji) produktai arba kur tiekiamas deguonis.
 7. Nenukreipkite karšto oro į akis ar kitas karščiui jautrias vietas.
 8. Naudojimo metu priedai gali būti karšti. Prieš dirbdami leiskite jiems atvėsti.
 9. Veikiančio prietaiso nestatykite ant bet kokio paviršiaus.
 10. Naudodami prietaisą, saugokite, kad plaukai nepatektų į filtrą - laikykite plaukus atokiau nuo oro įleidimo angų.
 11. Nenaudokite su įtampos keitikliu.
 12. Nenaudokite prietaiso jokiam kitam tikslui, išskyrus plaukų džiovinimą. Nenaudokite gamintojo nerekomenduojamų priedų.
 13. Jei prietaisas neveikia taip, kaip turėtų, jei pažeistas laidas ar kištukas, jei buvo smarkiai suduotas smūgis, jei jis buvo numestas, sugadintas, paliktas lauke arba įkrito į vandenį, nenaudokite prietaiso ir kreipkitės į autorizuotą servisą.
 14. Nelieskite kištuko šlapiomis rankomis. Neatjunkite kištuko traukdami už laido. Norėdami atjungti kištuką, suimkite už kištuko, o ne laido ir patraukite. Su šiuo prietaisu nenaudokite ilgintuvo.
 15. Netempkite laido ir jo neįtempkite. Laikykite laidą atokiau nuo įkaitusių paviršių ir neapvyniokite jo aplink prietaisą.



ĮSPĖJIMAS

PRIETAISO, FILTRO IR PRIEDŲ SUDĖTYJE YRA MAGNETŲ

1. Laikykite prietaisą atokiau nuo širdies stimuliatorių, defibriliatorių, kredito kortelių ir elektroninių laikmenų.

ŠIE ĮSPĖJIMAI TAIKOMI PRIETAISUI, PRIEDAMS, ĮKROVIKLIAMS AR TINKLO ADAPTERIAMS.

2. Šį prietaisą gali naudoti vaikai nuo 8 metų ir vyresni bei asmenys, kurių fiziniai, jutiminiai ar protiniai gebėjimai yra riboti arba kuriems trūksta patirties ir žinių, tik tuo atveju, jei jie buvo prižiūrimi ar instruktuojami atsakingo asmens dėl prietaiso naudojimo saugiu būdu ir supranta su tuo susijusius pavojus. Valymo ir naudotojo priežiūros negali atlikti vaikai be priežiūros.

3. Neleiskite, kad prietaisas būtų naudojamas kaip žaislas. Būtina skirti didelį dėmesį, kai prietaisą naudoja vaikai arba kai jis naudojamas šalia vaikų. Vaikus reikia prižiūrėti, kad jie nežaistų su prietaisu.

4. Jei maitinimo laidas pažeistas, jį turi pakeisti arba sutaisyti gamintojas, jo techninės priežiūros atstovas arba panašią kvalifikaciją turintys asmenys, kad būtų išvengta pavojaus.

5. Šis prietaisas turi terminio išjungimo apsauginį įtaisą, kad būtų išvengta perkaitimo. Jei prietaisas išsijungia, ištraukite jį iš elektros tinklo lizdo ir palikite atvėsti.

6. ĮSPĖJIMAS: nenaudokite šio prietaiso šalia vonių, dušų, praustuvų ar kitų indų, kuriuose yra vandens.



7. DĖMESIO: Siekiant išvengti pavojaus dėl netyčinio terminio išjungimo, šio prietaiso negalima maitinti per išorinį perjungimo įtaisą, pavyzdžiui, laikmatį, jungti prie grandinės, kurią reguliariai įjungia ir išjungia komunalinių pas-

laugų bendrovė, arba jungti į bet kokį lizdą, kuriame elektros tiekimas yra nestabilus arba gali būti išjungtas.

8. Jei prietaisas naudojamas vonios kambaryje, po naudojimo atjunkite jį nuo elektros tinklo, nes vanduo kelia pavojų, net jei prietaisas yra išjungtas. Papildomai apsaugai, kai prietaisas naudojamas vonios kambaryje, rekomenduojama elektros grandinėje įrengti liekamosios srovės įtaisą (RCD), kurio liekamoji darbinė srovė neviršija 30 mA. Kreipkitės į kvalifikuotą elektros instaliacijos specialistą.

9. Nenaudokite jokių tepalų, valiklių, poliravimo priemonių ar oro gaiviklių ant jokių prietaiso dalių.

10. Prireikus atlikti techninę priežiūrą ar remontą, kreipkitės į autorizuotą servisą. Neišardykite prietaiso, nes neteisingas surinkimas gali sukelti elektros smūgį arba gaisrą.

11. Jei prietaisas neveikia taip, kaip turėtų, jei jam buvo suduotas stiprus smūgis, jei jis buvo numestas, sugadintas, paliktas lauke arba įkrito į vandenį, nenaudokite jo ir kreipkitės į autorizuotą servisą.

IŠSAUGOKITE ŠIAS INSTRUKCIJAS

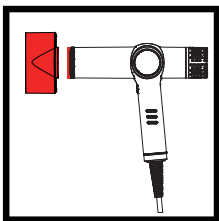
DVIGUBOS IZOLIACIJOS PRIETAISŲ APTARNAVIMAS

Dvigubos izoliacijos prietaisuose vietoj įžeminimo įrengtos dvi izoliacijos sistemos. Dvigubos izoliacijos prietaise nėra įžeminimo priemonių, o prie prietaiso įžeminimo priemonės neturėtų būti pridedamos. Dvigubos izoliacijos prietaiso aptarnavimas reikalauja ypatingo atsargumo ir sistemos išmanymo, todėl jį turi atlikti tik kvalifikuoti aptarnaujantys darbuotojai. Dvigubos izoliacijos prietaiso atsarginė dalis turi būti identiška keičiamai daliai. Dvigubos izoliacijos prietaisas pažymėtas užrašu "DOUBLE INSULATION" (dviguba izoliacija) arba "DOUBLE INSULATED" (dvigubai izoliuota).

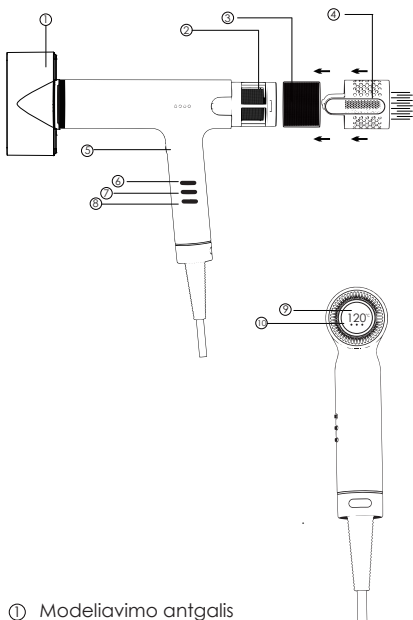


Ant prietaiso taip pat gali būti pažymėtas simbolis (kvadratas kvadrato).

Šis prietaisas turi poliarizuotą kištuką (viena geležtė yra platesnė už kitą). Dėl saugumo šis kištukas į poliarizuotą kištukinį lizdą telpa tik į vieną pusę. Jei kištukas ne iki galo įkišamas į lizdą, apverskite kištuką. Jei vis tiek netelpa, kreipkitės į kvalifikuotą elektriką. Nebandykite pažeisti šios saugos funkcijos.



Oro išėjimo anga, metalinis žiedas ir priedai naudojimo metu gali būti karšti.



- ① Modeliavimo antgalis
- ② Oro įleidimo anga (vidinis filtras)
- ③ Išorinis filtras
- ④ Nuimamas filtro dėklas
Lengvai nuimamas valymui.
- ⑤ Vėsaus oro mygtukas
Paspauskite ir palaikykite, kad
išjungtumėte kaitinimą ir nustatytumėte stilių.
- ⑥ Oro srauto valdymas
3 tikslūs nustatymai.
- ⑦ Temperatūra
5 tikslūs temperatūros nustatymai.
- ⑧ Įjungimo/ išjungimo mygtukas
- ⑨ LCD ekranas
- ⑩ Temperatūros jutiklis

EKRANAS



Nustatymai
LCD ekrane rodoma, kokius nustatymus
naudojate.

Srautas



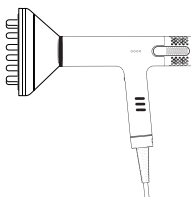
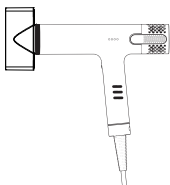
- ● ● Greitas
- ● Vidutinis
- Švelnus

Temperatūra



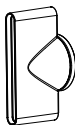
H	-- --	Tik naudojant salone
Aukšta	-- --	120°C
Vidutinė	-- --	090°C
Žema	-- --	060°C
Vėsi	-- --	Kambario temperatūra

Priedai



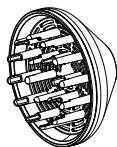
①

Siauras
antgalis



②

Platus
antgalis



③

Difuzorius

Valymas

Savaiminio išsivalymo funkcija.

1. Šiame plaukų džiovintuve yra automatinio valymo funkcija, skirta vidiniams komponentams valyti.

2. Kai plaukų džiovintuvas išjungtas, paspauskite ir 3 sekundes palaikykite vėsiausio oro mygtuką.

3. Tada prietaisas įsijungs atbuline eiga 7 sekundes, o kiti mygtukai liks neaktyvūs.

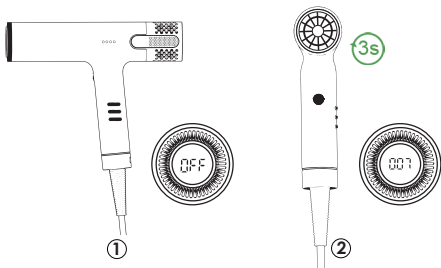
4. Pasibaigus automatinio valymo seansui, įjunkite plaukų džiovintuvą.

5. Ši funkcija aktyvi tik vieną kartą, kai įjungtas maitinimas, jei norite, kad ši funkcija būtų aktyvi dar kartą, atjunkite maitinimo laidą ir vėl įjunkite.

Patarimai:

Naudojant namuose: rekomenduojama valyti kartą per dvi savaites.

Naudojant salone: rekomenduojama valyti kartą per tris dienas.

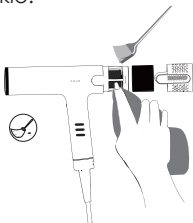
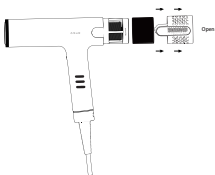


1 Išjunkite plaukų džiovintuvą

2 Įjunkite savaiminį valymą

FILTRO VALYMAS

Prieš valydami filtrą įsitikinkite, kad atjungėte prietaisą nuo elektros tinklo.



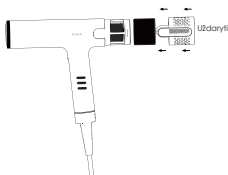
Tvirtai laikykite atidarytą prietaiso rankeną ir išimkite magnetinį filtro dėklą bei išorinį filtrą.

Patraukite žemyn ir tolyn nuo prietaiso. Minkštu šepetėliu nuvalykite dulkes nuo filtro dėklo ir filtro tinklelio. Jei ant nuimamo filtro tinklelio radote prilipusio plaukų lako ar plaukų klijų, nuimamą filtro tinklelį plaukite vandeniu arba skystu plovikliu. Išplovę išdžiovinkite.



Nenaudokite vandens filtrui nuvalyti. Per daug nespauskite filtro tinklelio.

Patarimas: rekomenduojama valyti filtrą kaskart po 10 nepertraukiamo naudojimo valandų.



Iš naujo įstatykite filtro dėklą ir išorinį filtrą į vietą.

ORO ĮLEIDIMO BLOKAVIMO APSAUGA

Kai oro įsiurbimo angą blokuoja drabužiai, antklodės, rankšluosčiai, medvilnė, dulkės ir t. t., kad būtų išvengta gedimo ar žalos dėl perkaitimo, kurį sukelia nuolatinis ventiliatoriaus veikimas, prietaisas pereina į išjungimo būseną ir įjungiamas baltos šviesos įspėjimas. Šią apsaugą galima nutraukti atjungus prietaisą ir vėl įjungus maitinimą.



Įrenginiui sugedus, ekrane mirksi baltas šviesos taškas.

APSAUGINIS ĮTAISAS

Šis prietaisas turi apsauginį įtaisą, dėl kurio esant tam tikroms neįprastoms sąlygoms (pvz., prietaisą panardinus) prietaisas gali neveikti. Jei prietaisas neveikia, grąžinkite prietaisą į techninės priežiūros centrą, kad jis būtų patikrintas ir suremontuotas.

a) Suveikus apsauginiam įtaisui, kuris atjungia maitinimą, maitinimą galima atstatyti paspaudus kištuke esantį atstatymo mygtuką. Naudotojas gali patikrinti, ar apsauginis įtaisas veikia normaliai, paspausdamas bandymo mygtuką.

b) Prieš kiekvieną naudojimą naudotojai turi patikrinti apsauginį įtaisą;

c) Paspaudus bandymo mygtuką, apsauginis įtaisas suveiks ir atjungs maitinimą, o paspaudus atstatymo mygtuką, maitinimą bus galima atkurti. Tai rodo, kad jis veikia normaliai. Jei paspaudus bandymo mygtuką maitinimas neatjungiamas, apsauginis įtaisas neveikia. Naudotojai turi nustoti naudoti prietaisą ir atjungti nuo elektros tinklo.

d) Tinkamai neveikiantį prietaisą reikia išmesti arba grąžinti į techninės priežiūros centrą, kad jis būtų patikrintas ir suremontuotas.

PRIEŽIŪRA

1. Nelieskite įkaitinto paviršiaus nenaudodami karščiui atsparios pirštinės.

2. Niekada nenaudokite šio prietaiso, jei yra pažeistas laidas arba kištukas.

3. Po naudojimo visada nedelsdami ištraukite įrenginį iš elektros tinklo ir laikykite saugioje, sausoje vietoje.

4. Prietaisas nėra atsparus vandeniui. Nenaudokite jo drėgnoje aplinkoje.

5. Nepalikite prietaiso vieno, kai jis veikia, saugokite nuo vaikų.

6. Šio prietaiso neturėtų naudoti vaikai.

7. Bet kokius kitus priežiūros darbus turėtų atlikti įgaliotasis techninės priežiūros atstovas.



Atitarnavusių elektrinių prietaisų išmetimas

Pagal 2012/19/ES direktyvos dėl elektros ir elektroninės įrangos atliekų nuostatas, draudžiama atitarnavusius elektrinius prietaisus išmesti kartu su buitinėmis atliekomis. Atskirai juos perdirbkite, kad būtų pakartotinai panaudojamos prietaisus sudarančios medžiagos ir sumažinama aplinkai bei sveikatai daroma žala.

Ant prietaiso esantis perbrauktos šiukšlių dėžės simbolis primena apie tinkamą prietaiso perdirbimą.

Jei prietaisas naudoja akumuliatorių arba išimamas baterijas, pirmiausia išimkite jas iš prietaiso ir tinkamai jas išmeskite.

Norėdami sužinoti daugiau apie tinkamą atitarnavusių prietaisų ir/ar senų baterijų išmetimą, kreipkitės į vietines valdžios institucijas.

GARANTINIO

APTARNAVIMO SUTARTIS

.....
Prekės pavadinimas

.....
Modelis

.....
Serijos numeris (nurodyti, jei yra)

Pardavimo data:

Garantinis laikotarpis profesionaliai technikai - 12 mėn.

GARANTIJOS SĄLYGOS

- Pristatant prekę į „Krinona“ seviso centrą, ji privalo būti išvalyta. Transportuojant kurjerių pagalba prekė turi būti siunčiama saugų transportavimą užtikrinančioje pakuotėje.
- Prieš pradėdant naudotis preke, prilygtinai rekomenduojame perskaityti prekės Vartotojo vadovą ir juo vadovautis. Vartotojo vadovą galite rasti www.krinona.lt. Papildomos informacijos apie prekės naudojimą ieškokite Youtube.com nurodydami prekės modelį ir/arba pavadinimą.
- Gedimo atveju, pirkėjas gali kreiptis į „Krinona“ servisą arba prekės pardavėją.
- Garantinis terminas pradėdamas skaičiuoti nuo prekės įsigijimo dienos ir baigiasi LR įstatymų numatyta tvarka, jeigu prekės įsigijimo sutartis nenumato kitaip.
- Pirkėjas, pristatydamas prekę garantiniam aptarnavimui, privalo pateikti prekės įsigijimo faktą patvirtinantį dokumentą.
- Prekės skirtos TIK BUITINIAM NAUDOJIMUI, pardavėjas pasilieka teisę netaikyti garantinių įsipareigojimų jei buitiniam naudojimui skirta prekė buvo naudojama komerciniais tikslais t.y. naudojama pajamoms gauti ar perleista tretiesiems asmenims nuomos pagrindu.
- Suremontavus arba pakeitus sugedusią prekę, garantijos terminas ir sąlygos galioja likusį garantijos laiką, bet ne trumpiau nei 3 mėn.
- Prekės spalvos / dangos pakitimai ar kosmetiniai paviršiaus pažeidimai, atsiradę eksploatacijos eigoje, nelaikomi gamykliniu defektu.
- Pardavėjas neįsipareigoja duoti pakaitinį įrenginį ar atlyginti menamą žalą dėl negalėjimo naudotis preke garantinio aptarnavimo atveju.
- Pardavėjas šias garantines sąlygas užtikrina tik Lietuvos teritorijoje.
- Nesant techninėms galimybėms sugedusią prekę pataisyti, prekė keičiama nauja ne prastesnių techninių parametrų preke arba už ją grąžinami pinigai (pinigų grąžinimo atveju privaloma grąžinti pilną komplektą išskyrus pakuotę).
- Fizinų asmenų įsigytoms prekėms taikomas 24 mėn, o juridinių asmenų 12 mėn. garantinio aptarnavimo terminas, (Pardavėjas pasilieka teisę nustatyti ilgesnį garantinį terminą), bet eksploatacinėms dalims, kurių techninės charakteristikos tiesiogiai priklauso nuo eksploatacijos intensyvumo ir kinta eksploatacijos eigoje, priklausomai nuo naudojimo intensyvumo ir įpročių garantija gali būti apribota*

GARANTIJA NĖRA TAIKOMA:

- Mechanškai pažeistai ar ne UAB "Krinona" įgaliotame servise ardytai / sąmoningai sugadintai prekei.
- Prekei, kuri buvo naudojama ne pagal paskirtį, įskaitant buitinių prietaisų naudojimą komerciniams tikslams.
- Prekei, kurios gedimas atsirado dėl pirkėjo kaltės, įskaitant netinkamo (kieto) vandens naudojimo sukeltas pasekmes (užkalkėjimas), į įrenginio vidų patekusį skystį, statybines dulkes, svetimkūnius, vabzdžius ir kt.
- Prekei, kurios gedimas atsirado dėl aplinkos veiksnių (lietaus, gaisro, potvynio, vėjo ar sniego, viršįtampių el. tinkle).
- Programinei įrangai, parduodamai kartu su preke.
- Filtrams, plastmasiniams indams, antgaliams, žarnoms, peiliukams, ašelėms, sieteliams, tinkleliams, dirželiams, goframs, nuotolinio valdymo pultams, prekių priedams ir dalims bei mazgams, kurių eksploatavimo laikas yra ribotas ir tiesiogiai priklauso nuo eksploatacijos intensyvumo bei įpročių.

*Baterijoms / akumuliatoriams taikomas 6 mėn. garantinis terminas, po jo eksploatacijos eigoje baterijos / akumuliatoriaus techninės charakteristikos ir savybės gali natūraliai prastėti, bet tai nebus traktuojama kaip gamyklinis defektas. Tai tiesiog natūrali eksploatacijos pasekmė.

GARANTINIS REMONTAS ATLIEKAMAS

UAB „Krinona“, Raudondvario pl. 162, LT47174, Kaunas.

Tel. +370 640 33213 / +370 655 94090

el. paštas - servisas@krinona.lt