

OSOM

Naudojimo instrukcijos



**Plaukų džiovintuvas OSOM
OSOMM2000GREY**

„Osom“ Youtube:



Originalios naudojimosi instrukcijos

Prietaiso funkcijos

1. Didelių apsučių bešepetėlis variklis.
2. 100 milijonų neigiamų jonų sumažina plaukų statinį krūvį, užveria plaukų žvynelius, suteikia plaukams glotnumą.
3. Inovatyvus dizainas, mažas, lengva transportuoti.
4. 10 skirtingų veikimo režimų, 2 oro greičio lygiai, 5 oro karščio lygiai.
5. Patentuotas dizainas, mažina prietaiso kaitimą, skleidžiamą triukšmą.
6. Magnetinis, laisvai sukinėjamas priedas.
7. Išmani temperatūros reguliavimo sistema neleidžia pažeisti plaukų.

Saugumo instrukcijos

Naudojantis elektriniu prietaisu, ypač, kai netoliese yra vaikų, būtina vadovautis pagrindinėmis saugumo instrukcijomis, įskaitant ir šias.

Perskaitykite visas instrukcijas prieš pradėdami naudotis prietaisu. Laikykite prietaisą atokiai nuo vandens.

PAVOJUS: Prietaisu vis dar teka elektros srovė, net jeigu jis yra išjungtas.
Kad sumažinti susižeidimo, mirties pavojų nuo elektros šoko:



Įspėjimas: Nesinaudokite prietaisu prie vonios, dušo ar kitų vandens talpų, šaltinių.
Nesinaudokite prietaisu maudydamiesi.

Įspėjimas: Nesinaudokite prietaisu prie vonios, dušo ar kitų vandens talpų, šaltinių.
Nesinaudokite prietaisu maudydamiesi.

- Išjunkite prietaisą iš elektros tinklo, kai juo nesinaudojate. Prietaisu vis dar teka elektra, net jei jis neveikia.
- Nemerkitė į vandenį ar kitus skysčius.
- Jei prietaisas įkrenta į vandenį, išjunkite jį iš elektros tinklo. Nebandykite traukti prietaiso iš vandens.
- Jeigu prietaisas bus naudojamas šalia vandens šaltinių, naudokite papildomas apsaugos priemones, kurios jungiasi į rozetę.
- Nelieskite prietaiso laido ir kištuko šlapiomis rankomis.

Išsaugokite šias instrukcijas.

Bendros saugumo nuostatos.

Išspėjimas: prietaisas ir jo antgalis turi magnetus. Laikykite juos atokiai nuo širdies stimuliatorių, defibriliatorių, kreditinių kortelių, elektroninių informacijos talpyklų.



Išspėjimas: Kad sumažintumėte nudegimų, elektros šoko, gaisro, sužeidimų pavojų:

- Nenaudojant prietaiso išjunkite jį iš elektros tinklo, leiskite jam atvėsti ir padėkite saugioje, sausoje vietoje.
- Prietaisas įkaista naudojimo metu, nelieskite akių ir nuogos odos su juo.
- Kai prietaisas yra įkaitęs, galite jį padėti ant karščiui atsparaus paviršiaus atvėsti. Nedėkite šalia degių ir sprogių medžiagų.
- Niekada nepalikite neprižiūrimo įjungto prietaiso.
- Priežiūra yra reikalinga, jei prietaisu naudojasi vaikai ar žmonės su tam tikrais sutrikimais.
- Prietaisas yra skirtas džiiovinti galvos plaukus. Nenaudokite prietaiso kitais tikslais.
- Naudokite prietaisą tik kaip aprašoma šiose instrukcijose.
- Netampykite, nesukite, nelaužkite prietaiso laido. Tai gali pažeisti maitinimo laidą.
- Nesinaudokite prietaisu, jei jo laidas yra pažeistas.
- Laikykite laidą atokiai nuo įkaitusių paviršių. Nevyniokite jo aplink prietaisą.
- Nenaudokite prietaiso lauke ar patalpose, kuriose yra naudojami aerosoliai, deguonis.
- Nemeskite ir nedėkite pašalinių daiktų į prietaisą.
- Norėdami išjungti prietaisą iš elektros tinklo, netraukite kištuko už laido. Suimkite kištuką. Nenaudokite prietaiso su prailgintuvais.
- Nenaudokite prietaiso miegodami.
- Nenaudokite prietaiso su įtampos keitikliais.
- Jei prietaisas tinkamai neveikia, pristatykite jį į autorizuotą servisą apžiūrai.
- Nenaudokite prietaiso arti akių, odos ar kitų šilumai jautrių paviršių.
- Nepalikite prietaiso karštose, drėgnose vietose.
- Neleiskite prietaiso angoms užsikimšti dulkelėmis, plaukais ir kitomis medžiagomis.
- Nedėkite prietaiso ant jokių paviršių, kai jis veikia.
- Išjunkite iš maitinimo šaltinio ir nesinaudokite prietaisu, jei jis pradeda kaisti ar veikia netinkamai.
- Prietaisas turi apsaugą nuo perkaitimo. Jei prietaisas pradės per daug kaisti, jis išsijungs, išjunkite jį iš elektros tinklo ir padėkite atvėsti.
- Prietaisas skirtas naudoti tik namuose.



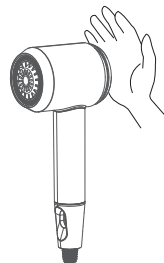
Dėmesio:

- Jeigu naudojimo metu prietaise pastebėsite kibirkštis, išjunkite prietaisą, ištraukite iš elektros lizdo ir išvalykite iš jo dulkes.
- Valykite prietaisą bent kartą per mėnesį.
Korpusą ir oro įsiurbimo angą nuvalykite sausa šluoste.

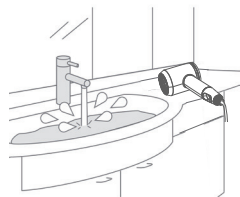
Saugos instrukcijos

Įspėjimas:

- Nedėkite jokių objektų į prietaiso oro įsiurbimo ir išpūtimo angas.
- Nepalikite neprižiūrimo prietaiso įjungto.
- Nenaudokite prietaiso šalia degių medžiagų: benzino, skiediklio, plaukų modeliavimo priemonių, nagų lako nuėmėjo.
- Nemodifikuokite, netaisykite, neardykite prietaiso patys.
→ Dėl taisymo susisiekite su autorizuotu servisu.
- Laikykite vaikams nepasiekiamoje vietoje.
- Nemerkite prietaiso į vandenį, nesinaudokite vonioje ar kitoje drėgnoje vietoje.



- Nesinaudokite šalia vonios, dušo ar kitos vandens talpos.
- Nenaudokite prietaiso šlapiomis rankomis.
- Naudojimo metu pajutę skausmą ar kitokį nenormalų jausmą, nutraukite naudojimą.





Dėmesio:

Kad apsaugotumėte plaukus:

- Nesinaudokite prietaisu jei pažeista oro įsiurbimo anga.
- Laikykite oro išpūtimo angą bent 3 cm atstumu nuo plaukų.
- Laikykite oro įsiurbimo angą bent 10 cm atstumu nuo plaukų.



Priminimas:



- Netrankykite ir nemėtykite prietaiso.
- Nelieskite oro išpūtimo angos ir antgalio, jie įkaista.
- Negalima naudoti kūdikiams.
- Nepūskite oro tiesiai į akis.
- Prietaisas skirtas džiovinti tik žmonių odai ir plaukams. Nenaudokite prietaiso džiovinti gyvūnams, drabužiams, audiniams, batams.

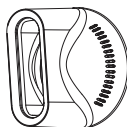
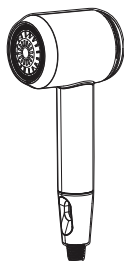
Atminties funkcija:

Prietaisas įsimena neseniai naudotus greičio ir temperatūros nustatymus.

Automatinis išsijungimas:

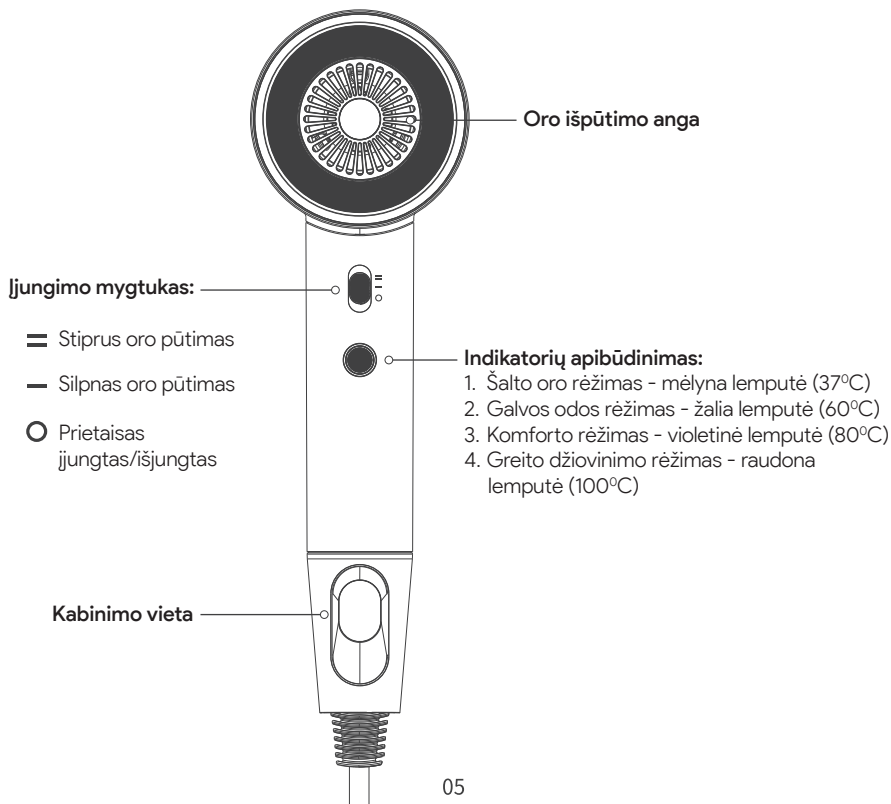
Prietaisas dėl saugumo išsijungia po 30 minučių naudojimo. Norint, kad prietaisas vėl veiktų, jį reikės įjungti iš naujo.

Pakuotēs turinys



Instrukcija

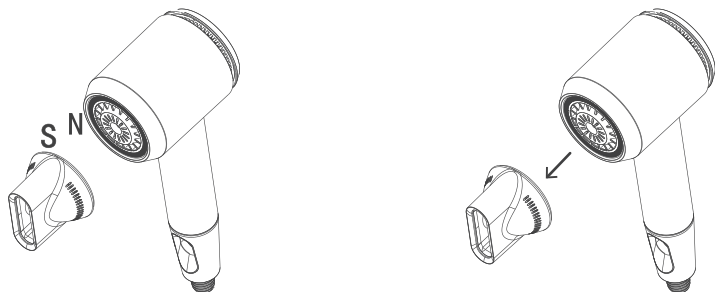
Prietaiso savybēs ir funkcijas



Atminties funkcija:

Prietaisas prisimena paskutinį naudotą vėjo greitį ir temperatūrą.

Antgalio uždėjimas ir nuėmimas



Magnetinio antgalio uždėjimas yra labai paprastas. Taip pat jis gali sukti 360°, kad galėtumėte koreguoti pučiamo oro srautą.

- Naudojantis prietaisu pirmą kartą paspauskite įjungimo mygtuką. Vėjo greitis ir temperatūra bus mažiausio lygio. Prietaisas turi atminties funkciją, todėl kitus naudojimus jis įsijungs su praeito naudojimo nustatymais.
- Prietaisas temperatūrą matuoja 100 kartų per sekundę, tai padeda apsaugoti plaukus ir galvos odą nuo nudegimų. Taip pat tai gali padėti ilgiau išlaikyti dažytų plaukų spalvą.

Prietaiso naudojimas

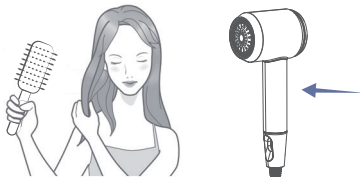
Pasirengimas:	① Nusausinkite drėgnus plaukus rankšluosčiu
	② Iššukuokite plaukus
	③ Įjunkite prietaisą į maitinimo šaltinį

Patarimai

- Laikykitė oro išpūtimo angą bent 3cm atstumu nuo plaukų.
- Laikykitė plaukus bent 10 cm atstumu nuo oro įsiurbimo angos, kad prietaisas neįtrauktų plaukų.
- Saugokitė oro įsiurbimo angą, kad ji neatsitrenktų į daiktus/kampus.



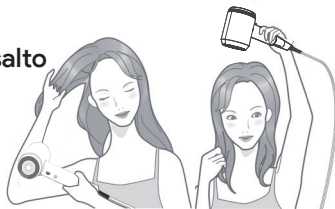
1. Įjunkite prietaisą.



2. Pasirinkite norimą vėjo greitį ir temperatūrą. Plaukai išdžius greičiau pučiant karštą oro į plaukų šaknis.



3. Kai plaukai beveik sausi, naudokitė šalto oro arba kintamo oro funkcijas, kad plaukai įgautų žvilgesio.



4. Norėdami greičiau išdžiovinti plaukus, džiovinkite plaukų sruogą iš visų pusių. (Geresnis efektas pasiekiamas naudojant antgalį.)



5. Išjunkite prietaisą.

6. Ištraukite prietaiso kištuką iš maitinimo šaltinio.

- Po džiovinimo susišukuokite plaukus.
- Leiskite prietaisui atvėsti ir padėkite jį laikymui.

Valymas ir priežiūra

Oro įsiurbimo dangtelis turi būti valomas reguliariai, kad neužsikimštų. Prieš valymą įsitikinkite, kad prietaisas yra išjungtas iš elektros.

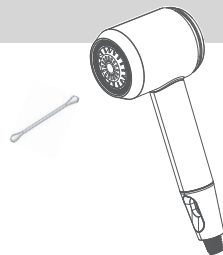
Valykite prietaisą bent kartą per mėnesį

Jeigu prietaisas yra nešvarus arba jame yra dulkių, jo darbas suprastės ir gali atsirasti šios problemos:

- Naudojant karštą orą prietaiso viduje matosi kibirkštys.
- Karštas oras dažnai tampa šaltu.
- Karštas oras yra neįprastai karštas.

Oro išpūtimo angos valymas

- ① Įjunkite prietaisą į elektros tinklą.
- ② Paspauskite įjungimo mygtuką.
- ③ Pasirinkite karšto/šalto oro režimą.
- ④ Nuvalykite oro išpūtimo angos sietelį su sausu medvilniniu ausų krapštuku.



Dėmesio:

- Prižiūrint ir valant prietaisą neuždenkite oro įsiurbimo angos.
- Įsitinkinkite, kad prietaisas yra švarus prieš kiekvieną naudojimą. (Nežiūrėkite į jungto prietaiso oro išpūtimo angą.)

Korpuso valymas

Korpusą valykite su drėgna šluoste.

Dėmesio:

- Nenaudokite alkoholio, dezinfekcinio skysčio, tirpiklių ir abrazyvinių medžiagų prietaisui valyti. Prietaiso korpusas gali būti pažeistas, spalva išblukti, plastikas suskilti.
- Nepalikite kosmetikos priemonių ant prietaiso. Prietaiso korpusas gali būti paveiktas ir pažeistas.



Specifikacijos

Modelis: OSOMM2000GREY

Galia: 1600-1800W

Įtampa: 220V, 50/60Hz

Svoris: 340g.

Problema	Priežastis	Sprendimas
Prietaisas staiga nustoja veikti	Įsijungusi perkaitimo apsauga	Išjunkite prietaisą ir leiskite jam atvėsti
Neįprastai karštas oras	Neišvalytas prietaisas, užsikimšus oro įsiurbimo anga	Išvalykite prietaisą. Neužkimškite oro įsiurbimo angos
Maitinimo laidas susisukęs, neįprastos formos	Maitinimo laidas pažeistas	Pristatykite prietaisą į oficialų servisą
Prietaisas neveikia judinant, sukant maitinimo laidą		
Prietaisas nepučia oro	Prietaisas sugedęs	
Kaistantis laidas, kištukas		
Nenormalus veikimas/klaidos		

ATITARNAVUSIŲ ELEKTRINIŲ PRIETAISŲ IŠMETIMAS



Pagal 2012/19/ES direktyvos dėl elektros ir elektroninės įrangos atliekų nuostatas, draudžiama atitarnavusius elektrinius prietaisus išmesti kartu su buitinėmis atliekomis. Atskirai juos perdirbkite, kad būtų pakartotinai panaudojamos prietaisus sudarančios medžiagos ir sumažinama aplinkai bei sveikatai daroma žala.

Ant prietaiso esantis perbrauktos šiukšlių dėžės simbolis primena apie tinkamą prietaiso perdirbimą.

Jei prietaisas naudoja akumuliatorių arba išimamas baterijas, pirmiausia išimkite jas iš prietaiso ir tinkamai jas išmeskite.

Norėdami sužinoti daugiau apie tinkamą atitarnavusių prietaisų ir/ar senų baterijų išmetimą, kreipkitės į vietines valdžios institucijas.

GARANTINIO

APTARNAVIMO SUTARTIS

Prekės pavadinimas

Modelis

Serijos numeris (nurodyti, jei yra)

Pardavimo data: 20 mėn. d. Kaina

Garantinis laikotarpis mėnesiais: 12 24 36 48

Pardavėjas

Garantinis laikotarpis profesionaliai technikai - 12 mėn.

Pardavėjo parašas

GARANTIJOS SĄLYGOS

- Pristatant prekę į „Krinona“ seviso centrą, ji privalo būti išvalyta. Transportuojant kurjerių pagalba prekė turi būti siunčiama saugų transportavimą užtikrinančioje pakuotėje.
- Prieš pradėdam naudotis preke, primygtinai rekomenduojame perskaityti prekę Vartotojo vadovą ir juo vadovautis. Vartotojo vadovą galite rasti www.krinona.lt. Papildomos informacijos apie prekę naudojimą ieškokite Youtube.com nurodydami prekę modelį ir/arba pavadinimą.
- Gedimo atveju, pirkėjas gali kreiptis į „Krinoną“ servisą arba prekę pardavėją.
- Garantinis terminas pradedamas skaičiuoti nuo prekę įsigijimo dienos ir baigiasi LR įstatymų numatyta tvarka, jeigu prekę įsigijimo sutartis nenumato kitaip.
- Pirkėjas, pristatydamas prekę garantiniam aptarnavimui, privalo pateikti prekę įsigijimo faktą patvirtinantį dokumentą.
- Prekę skirtos TIK BUITINIAM NAUDOJIMUI, pardavėjas pasilieka teisę netaikyti garantinių įsipareigojimų jei buitiniam naudojimui skirta prekė buvo naudojama komerciniais tikslais t.y. naudojama pajamoms gauti ar perleista tretiesiems asmenims nuomos pagrindu.
- Suremontavus arba pakeitus sugedusią prekę, garantijos terminas ir sąlygos galioja likusį garantijos laiką, bet ne trumpiau nei 3 mėn.
- Prekę spalvos / dangos pakitimai ar kosmetiniai paviršiaus pažeidimai, atsiradę eksploatacijos eigoje, nelaikomi gamykliniu defektu.
- Pardavėjas neįsipareigoja duoti pakaitinį įrenginį ar atlyginti menamą žalą dėl negalėjimo naudotis preke garantinio aptarnavimo atveju.
- Pardavėjas šias garantines sąlygas užtikrina tik Lietuvos teritorijoje.

- Nesant techninėms galimybėms sugedusią prekę pataisyti, prekė keičiama nauja ne prastesnių techninių parametrų preke arba už ją grąžinami pinigai (pinigų grąžinimo atveju privaloma grąžinti pilną komplektą išskyrus pakuotę).

- Fizinį asmenų įsigytuos prekes taikomas 24 mėn., o juridinių asmenų 12 mėn. garantinio aptarnavimo terminas, (Pardavėjas pasilieka teisę nustatyti ilgesnį garantinį terminą), bet eksploatacinėms dalims, kurių techninės charakteristikos tiesiogiai priklauso nuo eksploatacijos intensyvumo ir kinta eksploatacijos eigoje, priklausomai nuo naudojimo intensyvumo ir įpročių garantija gali būti apribota*

GARANTIJA NĖRA TAIKOMA:

- Mechanškai pažeistai ar ne UAB "Krinona" įgaliotame servise ardytai / sąmoningai sugadintai prekei.

- Prekei, kuri buvo naudojama ne pagal paskirtį, įskaitant buitinių prietaisų naudojimą komerciniams tikslams.

- Prekei, kurios gedimas atsirado dėl pirkėjo kaltės, įskaitant netinkamo (kieto) vandens naudojimo sukeltas pasekmes (užkalkėjimas), į įrenginio vidų patekusį skystį, statybines dulkes, svetimkūnius, vabzdžius ir kt.

- Prekei, kurios gedimas atsirado dėl aplinkos veiksnių (lietaus, gaisro, potvynio, vėjo ar sniego, viršįtampių el. tinkle).

- Programinei įrangai, parduodamai kartu su preke.

- Filtrams, plastmasiniams indams, antgaliams, žarnoms, peiliukams, ašelėms, sieteliams, tinkleliams, dirželiams, gofoms, nuotolinio valdymo pultams, prekių priedams ir dalims bei mazgams, kurių eksploataavimo laikas yra ribotas ir tiesiogiai priklauso nuo eksploatacijos intensyvumo bei įpročių.

*Baterijoms / akumuliatoriams taikomas 6 mėn. garantinis terminas, po jo eksploatacijos eigoje baterijos / akumuliatoriaus techninės charakteristikos ir savybės gali natūraliai prastėti, bet tai nebus traktuojama kaip gamyklinis defektas. Tai tiesiog natūrali eksploatacijos pasekmė.

GARANTINIS REMONTAS ATLIEKAMAS

UAB „Krinona“, Raudondvario pl. 162, LT47174, Kaunas.

Tel. +370 640 33213 / +370 655 94090

el. paštas – servisas@krinona.lt