

Pagal 2012/19/ES direktyvas dėl elektros ir elektroninės įrangos atliekų tvarkymo nuostatų, draudžiama elektrinius prietaisus išmesti kartu su buitinėmis atliekomis. Atskirai juos perdirbkite, kad būtų pakartotinai panaudojamos prietaisus sudarančios medžiagos ir sumažinama aplinkai bei sveikatai daroma žala. Ant prietaiso esantis perbrauktos šiukšlių dėžės simbolis primena apie tinkamą prietaiso perdirbimą. Jei prietaisas naudoja akumuliatorių arba išimamas baterijas, pirmiausia išimkite jas iš prietaiso ir tinkamai jas išmeskite. Norėdami sužinoti daugiau apie tinkamą atitarnavusių prietaisų ir/ar senų baterijų išmetimą, kreipkitės į vietines valdžios institucijas.



Zyle

NAUDOTOJO VADOVAS

ORIGINALIOSIOS
NAUDOJIMO INSTRUKCIJOS

Daugiau apie Zyle – Youtube.com:



GRILIAUS UŽDEGIKLIS

ZYSTARTERDG / ZYSTARTERS

PRODUKTO SPECIFIKACIJOS

Įtampa: 230V/50Hz

Galia: 2000W

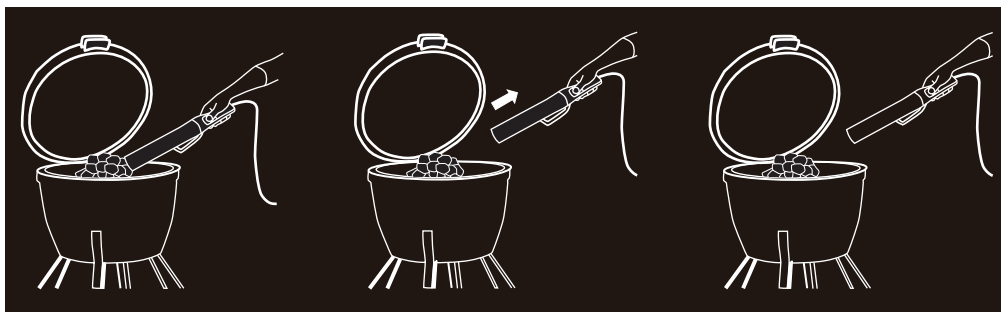
Maksimali temperatūra: 650°C

Pakuotės turinys:

1 x Grilio uždegiklis

1 x Naudojimo instrukcijose

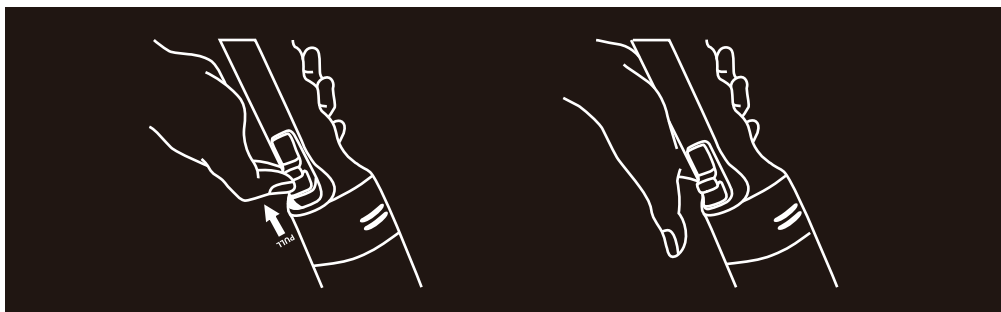
NAUDOJIMAS



Padarykite iš anglių krūvelę, laikykite prietaisą 10cm atstumu nuo anglių, patraukite įjungimo mygtuką.

Patraukite prietaisą 20cm toliau nuo anglių, kai pamatysite kibirkštis.

Kaitinkite tą pačią vietą dar bent 60 sekundžių.



Patraukus įjungimo mygtuką į nurodytą pusę, prietaisas įsijungia.

Paleidus mygtuką, jis savaimė grįžta į pradinę padėtį, prietaisas išsijungia.

SAUGUMO INSTRUKCIJOS

BENDROS ELEKTROS PRIETAISŲ SAUGUMO INSTRUKCIJOS



ĮSPĖJIMAS!
Nudegimo pavojus.

- Prieš naudojant šį produktą, perskaitykite ir laikykites šių saugos instrukcijų, kad išvengtumėte sužalojimų. Labai svarbu perskaityti naudojimo instrukcijas, kad suprastumėte šio prietaiso naudojimą, ribojimus ir potencialius pavojus, susijusius su šiuo prietaisu.
- Šis prietaisas nėra skirtas naudoti asmenims (įskaitant vaikus, kuriems yra sumažėjusi fizinė, jutiminė ar intelektualinė geba ar trūksta patirties ir žinių), nebent jiems yra suteikta priežiūra ar instruktažas dėl prietaiso naudojimo asmens, atsakingo už jų saugumą.
- Uždegiklis išskiria didelį karštį, todėl naudojimo metu neleiskite jo metalinio galo, didelių nudegimų pavojus.
- Naudodami uždegiklį, visada naudokite karščiui atsparias pirštines.
- Niekada nenaudokite jokių kitų skystų uždegimo produktų, kai naudojate grilio uždegiklį.
- Niekada nenaudokite ar neleiskite kitiems žmonėms naudoti šio uždegiklio, esant alkoholio ar vaistų, kurie gali paveikti normalų žmogaus elgesį, įtakai.
- Uždegiklis gali būti naudojamas tik medžio anglimis kūrenamų grilių, židinių, laužų uždegimui.
- **ĮSPĖJIMAS!** Uždegimo metu gali išsiskirti pelenai ir kibirkštys. Kibirkštys gali skristi į jus arba žmones esančius netoliese. Naudojimo metu būkite atsargūs.

SAUGUMO NUOSTATOS

- Šis produktas nėra sukurtas industriniam ar komerciniam naudojimui. Naudokite prietaisą tik pagal jo paskirtį.
- Šiuo prietaisu draudžiama naudotis vaikams, bei žmonėms turintiems fizinių, jutiminių arba protinių negalių be priežiūros.
- Vaikai ir kiti žmonės turėtų laikytis atokiau nuo prietaiso naudojimo zonos, neturėtų nešioti prietaiso ar jo laido.
- Nenaudokite šio prietaiso pavargę ar išsekę.
- Įsitikinkite, kad naudojimo vieta yra tinkamai ventiliuojama.
- Niekada nesinaudokite šiuo prietaisu šalia degių ar sprogių medžiagų, dujų, skysčių, kuro.
- Nesinaudokite prietaisu per lietu ir drėgnoje aplinkoje. Rizikuojate trumpu jungimu ir elektros šoku.
- Prietaisas turi būti laikomas sausoje, saugioje ir vaikams nepasiekiamoje vietoje.
- Įsitikinkite, kad elektros šaltinis atitinka ant prietaiso nurodytus standartus.
- Patikrinkite maitinimo laido poziciją prieš naudojimą. Jis negali atsirasti priešais prietaisą naudojimo metu.
- Nepalikite nenaudojamo prietaiso įjungto į elektros tinklą.
- Niekada netaikykite prietaiso oro išpūtimo angos į save, kitus žmones ar gyvūnus.
- Niekada netaikykite prietaiso oro išpūtimo angos į liepsną ar kitus įkaitusius paviršius.
- Naudodamiesi prietaisu nerūkykite.
- Nemerkite prietaiso į vandenį ar kitus skysčius.
- Nebandykite atlikti užduotis, kurios pranoksta prietaiso galimybes.
- Prietaisą naudokite tik pagal paskirtį.

- Nenešiokite ir nelaikykite prietaiso pakabinto už laido. Tai gali pažeisti laidą ir sukelti elektros šoką.
- Netraukite prietaiso iš elektros tinklo laikydami už laido.
- Saugokite prietaiso laidą nuo karščio, alyvos, aštrių objektų.
- Prietaiso laidas turi būti periodiškai tikrinamas dėl pažeidimų. Jei jis pažeistas, prietaisas turi būti pristatytas autorizuotam servisui taisymui.
- Dėl jūsų saugomo prietaisas turi būti taisomas tik autorizuotame servise.

DĖMESIO:

- Jeigu prietaiso laidas yra pažeistas, prietaisą būtina pristatyti į autorizuotą servisą remontui.
- Šis prietaisas nėra sukurtas vaikų ar žmonių su fizinėmis, protinėmis negaliomis, neturintiems patirties ar žinių, nebent jie yra išklause instruktažą.
- Vaikai turi būti prižiūrimi naudojimo metu, kad nežaistų su prietaisu.
- Prietaisas turi būti išjungtas iš elektros tinklo prieš jo valymą ar priežiūrą.
- Prieš naudojimą perskaitykite visas naudojimo ir priežiūros instrukcijas.

DVIGUBA IZOLIACIJA.



ĮSPĖJIMAS!

- Gaisro pavojus, jei prietaisas yra netinkamai naudojamas.
- Niekada neužkimškite prietaiso oro įsiurbimo ar išpūtimo angų.
- Nelaikykite rankų ar kitų daiktų prie oro įsiurbimo angos.
- Nemėtykite ir nedaužykite prietaiso. Nebraižykite plastikinio korpuso aštriais daiktais.
- Būkite atsargūs naudodami prietaisą netoliese medžiagų, kurios gali užsidegti.
- Nenaudokite prietaiso sprogioje aplinkoje.
- Karštis gali būti perduodamas degioms medžiagoms, kurios nėra matomos akimis.
- Padėkite prietaisą ant jo kojelės po naudojimo, kad jis atvėstų.
- Nepalikite neprižiūrimo prietaiso, kai jis yra įjungtas.
- Įsitikinkite, kad uždegiklis teisingai nukreiptas naudojimo metu.
- Panaudojus prietaisą išjunkite jį iš elektros tinklo ir leiskite jam atvėsti prieš jį padėdami laikymui.
- Neleiskite karštomis prietaiso dalims liestis prie laido ar kitų degių medžiagų.

NAUDOJIMO INSTRUKCIJOS

Šis prietaisas turėtų būti įjungtas į elektros tinklą, naudojant jo laidą ar reikalavimus atitinkančiu laido ilgintuvu.

Įjungimas:

Nykščiu paspauskite ir laikykite įjungimo mygtuką, po kelių minučių prietaisas pasieks darbinę temperatūrą.

Išjungimas: Paleiskite įjungimo mygtuką ir jis automatiškai sugrįš į pradinę padėtį, prietaisas nustos veikti.



ĮSPĖJIMAS!

Pasirodžius kibirkštims, prietaisas turi būti patrauktas nuo anglių ir liepsnos. Kitu atveju prietaiso metalinė dalis gali išsilydyti.

Neužkaskite prietaiso oro išpūtimo angos anglimis. Tai pažeis prietaisą ir anuliuos jo garantiją.

Prietaisą galite naudoti:

- Anglimi kūrenamiems griliams.
- Rūkykloms.
- Židiniams.
- Laužams.

Grilio užkūrimas:

- Iš anglių supilkite krūvelę.
- Laikykite uždegiklį 10 cm atstumu nuo anglių.
- Atitraukite uždegiklį, kai pamatysi kibirkštis arba švytinčias anglis, apie 20 centimetrų.
- Kaitinkite anglis dar apie 60 sekundžių.

Kai anglis pilnai užsidegs, galėsite pradėti kepimą.

Padėkite uždegiklį toliau nuo anglių ir leiskite jam atvėsti prieš padėdami laikymui.

Židinio užkūrimas:

- Didesnes malkas sudėkite viduryje, o smulkias išorėje. Tarp smulkių malkų įdėkite popieriaus.
- Kurkite židinį ar laužą priliedami uždegiklį prie popieriaus ir jį įjunkdami.
- Kai popierius pradeda smilksti patraukite uždegiklį 20 – 30 centimetrų atstumu ir toliau kaitinkite, kol malkos užsidegs.

Medžio anglis yra gaminamos skirtingų formų ir frakcijos. Yra medžio anglis, anglies briketai, kietmedis, kokoso briketai ir tt. Jų įkūrimo laikas priklauso nuo kuro kokybės, dydžio ir formos.

Geros kokybės anglis užsikuria greitai ir be kibirkščių ir dega ilgesnį laiką.

VALYMAS IR PRIEŽIŪRA

- Niekada nevalykite prietaiso, kai jis yra įjungtas į elektros tinklą.
- Leiskite prietaisui atvėsti prieš jo valymą.
- Naudokite tik sausą šluostę valymui.
- Jei reikia nuvalykite išpūtimo angą su šlapia šluoste.
- Nenaudokite nuriebalintojų ar namams skirtų valymo produktų.
- Laikykite prietaisą sausoje, nuo dulkių apsaugotoje vietoje, kai jis atvėsta.

GARANTINIO APTARNAVIMO SUTARTIS

Prekės pavadinimas

Modelis

Serijos numeris (nurodyti, jei yra)

Pardavimo data:

Garantinis laikotarpis mėnesiais: 12 24 36 48

Kaina

Pardavėjas, pardavėjo parašas

Garantijos sąlygos

• Pristatant prekę į „Krinona“ seviso centrą, ji privalo būti išvalyta. Transportuojant kurjerių pagalba prekė turi būti siunčiama saugų transportavimą užtikrinančioje pakuotėje.

• Prieš pradėdamas naudotis preke, primygtinai rekomenduojame perskaityti prekės Vartotojo vadovą ir juo vadovautis. Vartotojo vadovą galite rasti www.krinona.lt. Papildomos informacijos apie prekės naudojimą ieškokite Youtube.com nurodydami prekės modelį ir/arba pavadinimą.

• Gedimo atveju, pirkėjas gali kreiptis į „Krinona“ servisą arba prekės pardavėją.

• Garantinis terminas pradedamas skaičiuoti nuo prekės įsigijimo dienos ir baigiasi LR įstatymų numatyta tvarka, jeigu prekės įsigijimo sutartis nenumato kitaip.

• Pirkėjas, pristatydamas prekę garantiniam aptarnavimui, privalo pateikti prekės įsigijimo faktą patvirtinantį dokumentą.

• Prekės skirtos TIK BUITINIAM NAUDOJIMUI, pardavėjas pasilieka teisę netaikyti garantinių įsipareigojimų jei buitiniam naudojimui skirta prekė buvo naudojama komerciniais tikslais t.y. naudojama pajamoms gauti ar perleista tretiesiems asmenims nuomos pagrindu.

• Suremontavus arba pakeitus sugedusią prekę, garantijos terminas ir sąlygos galioja likusį garantijos laiką, bet ne trumpiau nei 3 mėn.

• Prekės spalvos / dangos pakitimai ar kosmetiniai paviršiaus pažeidimai, atsiradę eksploatacijos eigoje, nelaikomi gamykliniu defektu.

• Pardavėjas neįsipareigoja duoti pakaitinį įrenginį ar atlyginti menamą žalą dėl negalėjimo naudotis preke garantinio aptarnavimo atveju.

• Pardavėjas šias garantines sąlygas užtikrina tik Lietuvos teritorijoje.

• Nesant techninėms galimybėms sugedusią prekę pataisyti, prekė keičiama nauja ne prastesnių techninių parametrų preke arba už ją gražinami pinigai (pinigų gražinimo atveju privaloma gražinti pilną komplektą išskyrus pakuotę).

• Fizinių asmenų įsigytoms prekėms taikomas 24 mėn, o juridinių asmenų 12 mėn. garantinio aptarnavimo terminas, (Pardavėjas pasilieka teisę nustatyti ilgesnį garantinį terminą), bet eksploatacinėms dalims, kurių techninės charakteristikos tiesiogiai priklauso nuo eksploatacijos intensyvumo ir kinta eksploatacijos eigoje, priklausomai nuo naudojimo intensyvumo ir įpročių garantija gali būti apribota.*

Garantija nėra taikoma:

• Mechanškai pažeistai ar ne UAB „Krinona“ įgaliotame servise ardytai / sąmoningai sugadintai prekei.

• Prekei, kuri buvo naudojama ne pagal paskirtį, įskaitant buitinių prietaisų naudojimą komerciniams tikslams.

• Prekei, kurios gedimas atsirado dėl pirkėjo kaltės, įskaitant netinkamo (kieto) vandens naudojimo sukeltas pasekmes (užkalkėjimas), į įrenginio vidų patekusį skystį, statybines dulkes, svetimkūnius, vabzdžius ir kt.

• Prekei, kurios gedimas atsirado dėl aplinkos veiksnių (lietaus, gaisro, potvynio, vėjo ar sniego, viršįtampių el. tinkle).

• Programinei įrangai, parduodamai kartu su preke.

• Filtrams, plastmasiniams indams, antgaliams, žarnoms, peiliukams, ašelėms, sieteliams, tinkleliams, dirželiams, gofoms, nuotolinio valdymo pultams, prekių priedams ir dalims bei mazgams, kurių eksploataavimo laikas yra ribotas ir tiesiogiai priklauso nuo eksploatacijos intensyvumo bei įpročių.

*Baterijoms / akumuliatoriams taikomas 6 mėn. garantinis terminas, po jo eksploatacijos eigoje baterijos / akumuliatoriaus techninės charakteristikos ir savybės gali natūraliai prastėti, bet tai nebus traktuojama kaip gamyklinis defektas. Tai tiesiog natūrali eksploatacijos pasekmė.

GARANTINIS REMONTAS ATLIEKAMAS

UAB „Krinona“, Raudondvario pl. 162, LT47174, Kaunas.

Tel. 8 640 33213 / 8 655 94090

el. paštas - servisas@krinona.lt